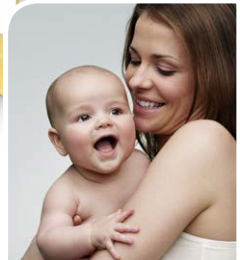


*No. 1 choice
of hospitals
& mothers*

Symphony[®]

EN Instructions for use – home use | **RU** Инструкция по применению – для домашнего использования | **HU** Használati utasítás – otthoni használat | **CS** Návod k použití – domácí použití | **TR** Kullanım talimatları – ev kullanımı



Thank you for choosing the Symphony Breastpump. Breastmilk is the natural choice for your baby, but there are reasons and situations where breastfeeding is not possible. For over 50 years, it has been Medela's conviction that these mothers and babies can be supported. In close co-operation with breastfeeding experts, Medela, one of the market leaders, has researched and developed breastpumps that perfectly meet breastfeeding mothers' needs. For mothers who insist on the best for their babies and themselves. Because you care.

Благодарим Вас за приобретение молокоотсоса Symphony. Материнское молоко – лучшее питание для Вашего ребенка, но существует ряд причин и ситуаций, когда грудное вскармливание бывает невозможно. Более 50 лет компания Medela помогает мамам и малышам в таких ситуациях. В тесном сотрудничестве с экспертами по грудному вскармливанию специалисты компании Medela, одного из лидеров рынка, провели исследования и разработали молокоотсосы, которые идеально подходят женщинам, кормящим грудью. Для матерей, которые хотят лучшего для себя и своих детей. Потому что Вам не все равно.

Köszönjük, hogy a Symphony mellszívót választotta. Gyermeke számára az anyatej a természetes választás, de adódhatnak olyan körülmények és helyzetek, amikor a szoptatás nem lehetséges. A Medelának már több mint 50 éve meggyőződése, hogy segíthet ezeknek az anyáknak és gyermekeiknek. Az ágazat egyik piacvezető vállalata, a Medela szoptatási szakértők bevonásával kutatásokat végzett, és olyan mellszívókat fejlesztett ki, amelyek tökéletesen megfelelnek a szoptató anyák igényeinek. Termékeinket azoknak az anyáknak alkottuk meg, akik babáiknak és saját maguknak a lejobbat szeretnék. Mert Önnek fontos.

Děkujeme vám, že jste zvolili odsávačku mateřského mléka Symphony. Mateřské mléko je pro vaše dítě přirozenou volbou, ale existují situace, kdy kojení není možné. Již přes 50 let společnost Medela pomáhá těmto matkám a jejich dětem. V těsné spolupráci s odborníky na kojení společnost Medela, jako jedna z předních firem na trhu, zkoumala a vyvinula odsávačky mateřského mléka, které dokonale vyhovují potřebám kojících matek. Pro matky, které vyžadují pro své děti i pro sebe to nejlepší. Because you care.

Symphony sütün pompasını seçtiğiniz için teşekkür ederiz. Annesütü bebeğiniz için en dođal tercihtir; ancak dođrudan emzirmenin mümkün olmadığı nedenler ve durumlar vardır. Medela 50 yılı aşkın bir süredir bu durumdaki anne ve bebekleri desteklemektedir. Pazar liderlerinden biri olan Medela, emziren annelerin gereksinimlerini en mükemmel şekilde karşılayacak sütün pompalarını emzirme konusunda uzman kişilerle yakın işbirliği içinde araştırmakta ve geliştirmektedir. Bebekleri ve kendileri için en iyi çözümü isteyen annelere. Çünkü sizin için önemli.



EN
04–33

RU
34–63

HU
64–93

CS
94–123

TR
124–153



Obsah

1. Způsob použití/Cílová skupina – Kontraindikace	95
2. Význam symbolů	96
3. Důležité bezpečnostní informace	98
4. Popis produktu	100
5. Čištění	102
5.1 Před prvním použitím a po každém použití	102
5.2 Před prvním použitím a jednou denně	104
5.3 Čištění odsávačky mateřského mléka a pouzdra	105
5.4 Dezinfekce odsávačky mateřského mléka	105
6. Příprava na odsávání	106
6.1 Chránič karty a šňůry	106
6.2 Provoz na síťové napájení	106
6.3 Výměna programové karty	107
6.4 Sestavení odsávací soupravy	108
7. Odsávání	112
7.1 Příprava na individuální odsávání	112
7.2 Odsávání	112
7.3 Příprava na odsávání bez držení odsávacího soupravy pomocí pásu pro snadné odsávání	114
7.4 Příprava na odsávání z obou prsů současně	116
8. Skladování a rozmrazování mateřského mléka	118
8.1 Skladování	118
8.2 Zmrazení	118
8.3 Rozmrazování	118
9. Podávání mateřského mléka	119
10. Řešení problémů	120
11. Záruka a údržba/Likvidace	121
12. Kompletní péče během kojení	122
13. Technical specifications	154

1. Způsob použití/Cílová skupina – Kontraindikace



Způsob použití a indikace odsávaček

Odsávačky jsou určeny pro odsávání mateřského mléka pro maminky v nemocničním nebo domácím prostředí. Přinášejí úlevu při nadměrné tvorbě mléka. V případě mastitidy podporují odsávačky hojení vyprázdněním prsu. Odsávačky slouží jako úleva při bolavých a rozpraskaných bradavkách a jako pomoc v případě plochých nebo vpáčených bradavek. Odsávačky také umožňují podávat mateřské mléko i dětem, které z různých důvodů nelze kojit přímo z prsu, např. kvůli potížím se správnou polohou při kojení, kvůli rozštěpu patra nebo předčasně narozeným dětem.

Cílová skupina

Kojící matky. Pro mnoho matek je pohodlné, nebo dokonce nezbytné, používat odsávačky mléka k odsávání a skladování mateřského mléka poté, co se vrátily do práce, během cestování nebo když jsou jinak odloučeny od svého dítěte. Matky často potěší, když zjistí, že odsávačku je možné použít jako doplněk ke kojení a že některé odsávačky jsou konstruovány tak, že napodobují sání kojence.

Kontraindikace

Pro odsávačku Symphony nejsou známy žádné kontraindikace.

2. Význam symbolů

Symbol výstrahy označuje všechny pokyny důležité z důvodu bezpečnosti. Nedodržení těchto pokynů může vést k poranění nebo k poškození odsávačky. Při použití s následujícími slovy má symbol výstrahy následující význam:



Varování

Může způsobit vážný úraz nebo smrt.



Upozornění

Může způsobit menší poranění.



Poznámka

Může způsobit materiální škody.



Informace

Užitečné nebo důležité informace nesouvisející s bezpečností.

Symbole na obalu

96



Tento symbol označuje, že materiál je recyklovatelný.

Tento symbol označuje kartónový obal.



Tento symbol označuje, že produkt nemá být vystaven slunečnímu světlu.



Tento symbol označuje, že s křehkým produktem se musí manipulovat opatrně.



Tento symbol označuje omezení teplot pro provoz, přepravu a skladování.



Tento symbol označuje omezení vlhkosti pro provoz, přepravu a skladování.



Tento symbol označuje omezení tlaku pro provoz, přepravu a skladování.



Tento symbol označuje, že produkt musí být udržován v suchu.



Tento symbol označuje, že obal obsahuje produkty, které mohou přicházet do kontaktu s potravinami dle nařízení 1935/2004.



Tento symbol označuje jedinečné číslo GSI GTIN (Global Trade Item Numbers).

Symbole na produktu



Tento symbol označuje, že je potřeba dodržovat pokyny k použití produktu.



Tento symbol označuje, že produkt vyhovuje základním požadavkům Směrnice rady 93/42/EEC ze dne 14. června 1993 týkající se zdravotnických prostředků.



Tento symbol označuje výrobce.



Tento symbol označuje, že produkt nesmí být likvidován společně s netříděným komunálním odpadem (pouze pro EU).



Tento symbol označuje, že produkt vyhovuje dalším bezpečnostním požadavkům na zdravotnická elektrická zařízení platným v USA a Kanadě.



Tento symbol označuje použitou část typu BF.



Tento symbol označuje výrobní číslo produktu.



Tento symbol označuje objednávací číslo produktu.

IP21

Tento symbol označuje ochranu proti průniku pevných cizích předmětů a proti škodlivým účinkům způsobeným vniknutím vody.



Tento symbol označuje datum výroby (čtyři číslice značí rok a dvě číslice měsíc).



Tento symbol označuje, že odsávačka mateřského mléka Symphony je zařízení třídy II.



Tento symbol označuje pojistku (slouží k identifikaci pojistkových skříněk nebo jejich umístění).



Tento symbol označuje, že pojistková skříňka byla testována z hlediska bezpečnosti.



Tento symbol označuje otevření krytu napájecí zdířky.

3. Důležité bezpečnostní informace



Nedodržení těchto pokynů či bezpečnostních informací může vést k tomu, že produkt se stane nebezpečným. Právo na změny vyhrazeno.

Produkt



Nebezpečí usmrcení el. proudem! Udržujte zařízení v suchu! Nikdy neponořujte do vody nebo jiné kapaliny!



Odsávačka mateřského mléka Symphony není tepelně odolná: udržujte ji mimo dosah radiátorů a otevřeného ohně.



Nevystavujte motor přímému slunečnímu světlu.



Žádné díly, které jsou součástí odsávačky Symphony, nejsou opravitelné uživatelem.

Opravy smí provádět pouze autorizovaný servis.

Neopravujte produkt sami! Žádné úpravy produktu nejsou povoleny.



Poškozený produkt nikdy nepoužívejte. Poškozené nebo opotřebované díly vyměňte.



Provozní životnost odsávačky mateřského mléka Symphony je 3 000 hodin. Životnost je při normálním používání sedm let.

Použití el. zařízení



Odpojení od el. sítě je zaručeno pouze odpojením síťové šňůry z el. zásuvky.



Síťovou šňůru chraňte před kontaktem s horkým povrchem.



Pokud jakékoli elektrické zařízení spadlo do vody, nesahejte pro něj. Okamžitě jej odpojte ze sítě.



Odsávačku Symphony zapojenou do el. zásuvky nikdy nenechávejte bez dozoru.

Použití



Odsávačku mateřského mléka Symphony použijte pouze k určenému účelu, v souladu s tímto návodem k použití.



Elektrické zařízení s poškozenou síťovou šňůrou, poškozené, nefunkční, po pádu na zem nebo do vody nepoužívejte.



Odsávačku mateřského mléka Symphony nepoužívejte při koupání nebo sprchování.



Odsávačku mateřského mléka Symphony nepoužívejte během spánku nebo v případě nadměrné únavy.



Při odsávání bez držení odsávačky neřidte vozidlo.



Při použití odsávačky mateřského mléka Symphony v přítomnosti dětí je nutný stálý dohled.



V případě výskytu problémů či bolestivosti kontaktujte laktiční poradkyni nebo lékaře.



Provoz odsávačky mateřského mléka Symphony mohou ovlivňovat vysokofrekvenční komunikační zařízení, např. bezdrátová zařízení domácí sítě, mobilní telefony, bezdrátové telefony a jejich základny a vysílačky. Z důvodu zajištění elmg. compatibility doporučujeme dodržovat mezi odsávačkou mateřského mléka Symphony a bezdrátovým zařízením vzdálenost nejméně 1 metr.

Důležité:

- I **Plastové láhve a komponenty mohou být po zmrazení křehké a mohou se při pádu z výšky rozbít.**
- I **Láhve a komponenty se také mohou poškodit při nesprávném zacházení, například při nárazu, po příliš silném utažení nebo převrnutí.**
- I **S láhvemi i s jednotlivými díly manipulujte opatrně.**
- I **Nepoužívejte láhve nebo komponenty, které jsou poškozené.**

4. Popis produktu

Odsávací souprava Symphony pro odsávání z jednoho nebo obou prsů (použití díly)*

Odsávací souprava Symphony pro odsávání z jednoho nebo obou prsů je příslušenství odsávačky mateřského mléka Symphony. Odsávací soupravu může používat pouze jedna matka; použití více matkami může představovat zdravotní riziko.

Odsávací souprava pro odsávání z obou prsů obsahuje dva kusy od každého dílu.

Prsní nástavec PersonalFit™ M, 1 ks (24 mm)

(další velikosti prsních nástavců naleznete v kap. 12, str. 122)
810.7084

Ventil, 1 ks

810.0475

Membrána bílá, 2 ks

820.7013

Membránový kryt, 1 ks

810.0667

Ochranná membrána, 1 ks

820.0094

Šroubovací uzávěr s otvorem, 1 ks

810.7062

Víčko, 1 ks

810.0473

Odsávací souprava obsahuje následující díly:

Prsní nástavec PersonalFit, vel. M (24 mm). Další informace o správném výběru prsního nástavce najdete na www.medela.com/personalfit, nebo naskenujte QR kód na str. 122.

Konektor k prsnímu nástavci PersonalFit™, 1 ks

810.7088

Láhev na mateřské mléko, 1 ks (150 ml, s potiskem)

811.0021

Hadice silikonová, 1 ks (105 cm)

800.0828

Ochranný kryt, 1 ks

810.0474



Požadovaná pronajatá odsávačka: Symphony



Držák láhve
810.0552

Chránič karty
a šňůry
810.0589

Síťová šňůra
928.0040 Euro
928.0041 AUS/NZ
928.0042 UK

Zdička pro kabel
pro připojení
ve vozidle



Pouzdro
600.7073



Programová karta,
Standard 2.0
800.0540 DE
800.0541 EN
800.0542 FR
800.0543 IT
800.0544 NL

Optimální příslušenství*

Calma – unikátní řešení pro podávání mateřského mléka, ideální způsob podávání odsátého mateřského mléka dítěti. Calma je výsledkem rozsáhlého výzkumu a vývoje.

Pás pro snadné odsávání usnadňuje odsávání bez držení odsávací soupravy, zvláště při současném odsávání z obou prsů. Odsávání je možné bez pomoci rukou, přináší ženám větší volnost při odsávání. Dodává se ve 4 různých velikostech (S, M, L, XL).

Další informace o všech produktech Medela najdete na www.medela.com

* Příslušenství, které lze objednat, naleznete na str. 122. Některé položky nemusí být k dispozici ve všech zemích. Další informace o produktech Medela naleznete na www.medela.com, kde můžete vyhledat produkty dostupné ve vaší zemi.

5. Čištění



Upozornění

- I K čištění použijte výhradně pitnou vodu.
- I Odsávací soupravu rozložte a všechny části, které přicházejí do kontaktu s prsem a mateřským mlékem, čistěte ihned po použití, abyste předešli zaschnutí zbytků mléka a následnému množení bakterií.



Poznámka

- I Odsávačka nevyžaduje žádnou údržbu.
- I Dávejte pozor, abyste během čištění nepoškodili části odsávačky.
- I Pokud myjete jednotlivé komponenty odsávací soupravy v myčce nádobí, potravinářská barviva mohou díly zabarvit. Na funkci dílů to nemá žádný vliv.
- I Po každém odsávání zkontrolujte, zda v hadičkách nezůstala vlhkost a/nebo mléko. Pokud zůstala v hadičkách vlhkost nebo mléko, postupujte dle pokynů na str. 120.

* Společnost Medela doporučuje očistit všechny díly odsávací soupravy (včetně hadiček a podobně) před prvním použitím dle popisu v kapitole 5.2.

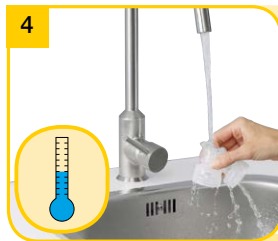
5.1 Před prvním použitím a po každém použití

1



Rozložte odsávačku na jednotlivé díly (viz schéma). Hadici, ochrannou membránu a kryt normálně není nutné mýt.*

4



Oplachujte po dobu 10–15 sekund všechny díly čistou studenou vodou (přibl. teplota 20 °C).

2



Opláchněte všechny díly čistou studenou vodou (přibl. teplota 20 °C).

3



Umyjte důkladně všechny díly v teplé vodě (přibl. teplota 30 °C) a běžném prostředku na mytí nádobí.

5



nebo

Osušte čistou utěrkou nebo nechte vyschnout na čisté utěrce.

6



Alternativa ke
krokům 2, 3 a 4

Pokud myjete jednotlivé díly odsávačky v myčce nádobí, umístěte je do horního patra nebo do přihrádky na příbory.

5. Čištění



Upozornění

- I K čištění použijte výhradně pitnou vodu.
- I Odsávací soupravu rozložte a všechny části, které přicházejí do kontaktu s prsem a mateřským mlékem, čistěte ihned po použití, abyste předešli zaschnutí zbytků mléka a následnému množení bakterií.
- I **pro kapitolu 5.3 Čištění odsávačky mateřského mléka a pouzdra:**
Před čištěním odpojte odsávačku mateřského mléka z el. zásuvky.



Poznámka

- 104 I **pro krok 2a (kapitola 5.2):**
Když se voda začne vařit, přidejte do vody lžičku kyseliny citrónové, abyste zabránili usazování vodního kamene.
- I Uskladněte odsávací soupravu do čistého sáčku nebo krabičky až do příštího použití. Nebo ji uložte do čistého papíru nebo utěrky.
 - I Vyvarujte se přímého styku přístroje s kapalinou.
- * Společnost Medela doporučuje očistit všechny díly odsávací soupravy (včetně hadiček a podobně) před prvním použitím dle popisu v kapitole 5.2.

5.2 Před prvním použitím a jednou denně

1



Další informace naleznete na str. 102, v kap. 5.1, kroky 2–4.

- Rozložte odsávací soupravu na jednotlivé díly.
- Hadici, ochrannou membránu a krypt normálně není nutné mýt.*

3



- Osušte čistou utěrkou nebo nechte vyschnout na čisté utěrce.

2a**nebo****2b**

Ponořte všechny díly do vody a nechte je 5 minut vařit.

Sáčky QuickClean* používejte v mikrovlnné troubě podle pokynů.

5.3 Čištění odsávačky mateřského mléka a pouzdra

1

Otřete čistou, navlhčenou (nikoli mokrou) utěrkou. Lze použít vodu a běžný prostředek do myček nádobí nebo neabrasivní čisticí prostředek.

5.4 Dezinfekce odsávačky mateřského mléka

1

Otřete čistou, navlhčenou (nikoli mokrou) utěrkou. Lze použít lihovou dezinfekční čidlo.

* Příslušenství, které lze objednat, naleznete na str. 122.
Další informace naleznete na www.medela.com

6. Příprava na odsávání



Varování

I pro kapitulu 6.2 Provoz na síťové napájení:

Používejte výhradně síťovou šňůru dodávanou s odsávačkou Symphony.

I Ujistěte se, že napětí síťové šňůry je v souladu se zdrojem napájení.



Informace

I Odsávačku používejte výhradně s příslušnou programovou kartou (Standard nebo Preemie*).

Volitelně pro odsávačku s baterií:

I Integrovaná baterie se musí po obdržení zařízení nabíjet 12 hodin.

I Odsávačku lze během nabíjení používat.

I Pokud se odsávačka dlouhodobě nepoužívá, nabijte baterii každé dva měsíce (vždy po dobu 12 hodin).

I Optimální životnosti baterie dosáhnete, pokud se baterie nebude pravidelně úplně vybit, nebo pokud se bude odsávačka nabíjet v době, kdy není používána.

Doba odsávání (plně nabitá baterie)	přibl. 60 min
--	---------------

Doba nabíjení (na úplné nabití)	12 hodin
------------------------------------	----------

6.1 Chráníč karty a šňůry

1



Chcete-li vyjmout baterii, odšroubujte chráníč karty a šňůry a vysuňte ji z vodičů kolejničky.

6.2 Provoz na síťové napájení

1



Zapojte síťovou šňůru do napájecí zdičky na zadní straně odsávačky.



Zasuňte šňůru do chrániče karty a šňůry a udělejte smyčku kolem kolíčku.

→ Zkontrolujte, zda je k dispozici dostatečná část šňůry pro zapojení do zásuvky.



Zamáčkněte chránič karty a šňůry přes vodicí kolejničku na zadní straně až na doraz a dotáhněte vrtem.



Zapojte síťovou šňůru do el. zásuvky.



Jakmile se přihrádka na kartu otevře, kartu je možné vyjmout a vrátit zpět nebo vyměnit.

6. Příprava na odsávání



Upozornění

I Než se dotknete prsu, nebo budete čistit díly odsávačky a odsávací soupravy, důkladně si umyjte ruce vodou a mýdlem (alespoň po dobu 1 minuty).



Poznámka

I Používejte pouze originální příslušenství Medela.

I Před použitím zkontrolujte, zda komponenty odsávací soupravy nejsou opotřebované nebo poškozené.

108

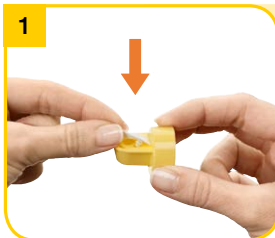


Informace

I Provádějte všechny kroky pečlivě a sestavte odsávací soupravu správně. Jinak by pravděpodobně nebylo dosaženo dostatečné intenzity vakua.

6.4 Sestavení odsávací soupravy

1



Opatrně zatlačte membránu do ventilu až na doraz.

4



Našroubujte láhev do hlavy ventilu.



Nasaďte prsní nástavec
na konektor.



Nasaďte ventil s membránou
na hlavu ventilu.
→ Otočte ventil do boku.



Zasuňte hadičku do odpovídajícího
otvoru na konektoru.



Položte ochrannou membránu
na rovný povrch a opatrně
zamáčkněte kryt membrány
až na doraz.

6. Příprava na odsávání

i Informace

I pro krok 11:

Při odsávání vždy zavřete šroubovací uzávěr. Šroubovací uzávěr drží kryt membrány přitisknutý a brání odstranění vakua, kdyby se kryt membrány uvolnil.

7



Adaptér hadičky zasuňte do otvoru v krytu membrány.

10



Umístěte konektor hadičky do otvoru, který vede z krytu membrány v pouzdře odsávací soupravy.
→ Zkontrolujte, zda je kryt membrány správně nasazený a rovně položený.



Otevřete víko odsávačky mateřského mléka.

- Stiskněte oválné tlačítko na horní straně odsávačky Symphony a zvedněte rukojeť.



Pevně přitiskněte kryt membrány na membránu odsávačky mateřského mléka, abyste vytvořili řádné utěsnění. Umístěte konektor hadičky do otvoru, který vede z krytu membrány v pouzdře odsávací soupravy.

- Zkontrolujte, zda je kryt membrány správně nasazený a rovně položený.



Zavřete víko.

7. Odsávání



Upozornění

I před krokem 2 (kapitola 7.1): Otrěte prs žínkou namočenou v teplé vodě (nepoužívejte alkohol).

I pro krok 2 (kapitola 7.1): Odpovězte na následující otázky, abyste zjistili vhodnou velikost prsního nástavce:

I Má bradavka v nástavci dostatek prostoru k pohybu?

I Je tkáň prsního dvorce během odsávání vtahována do nástavce jen minimálně nebo vůbec?

I Pozorujete při každém cyklu odsávačky jemný, rytmický pohyb prsu?

I Máte pocit celkového vyprázdnění prsu?

I Je vaše bradavka bezbolestná? Pokud zní odpovědi na všechny tyto otázky „Ne“, nebo pokud máte při odsávání potíže nebo pociťujete bolest, poraďte se s laktiční poradkyní nebo porodní asistentkou.

I pro krok 3 (kapitola 7.1): Nedržte odsávačku za láhev. Mohlo by dojít k zablokování mlékovodů a nalití prsu.



Informace

I Pokud je odsávačka zapnutá 30 minut bez jakékoliv manipulace (např. nastavování vakua), Symphony se automaticky vypne.

7.1 Příprava na individuální odsávání



Na membránu odsávačky mateřského mléka nasadíte pouze jeden kryt membrány.

7.2 Odsávání



Zapněte odsávačku tlačítkem

- Zahájí se stimulační fáze. Po dvou minutách se fáze stimulace automaticky změní na fázi odsávání.

2



Umístěte prsní nástavec na prs tak, aby bradavka byla **uprostřed** nástavce.


3



Přidržte prsní nástavec na prsu palcem a ukazováčkem. Podepřete prs dlaní ruky.

2



Pokud začne mléko vytékat dříve než za dvě minuty, stisknutím tlačítka  zapnete fázi odsávání.
→ Zkontrolujte, zda mléko správně odtéká do láhve.

3



Nastavte příjemné vakuum: Otáčejte knoflíkem pro nastavení intenzity vakuu doprava a zvyšujte intenzitu, dokud odsávání nezačne být nepříjemné. Otočením knoflíku doleva mírně snížíte intenzitu vakuu.

7. Odsávání



Upozornění

I Pokud odsajete jen málo mléka nebo vůbec žádné mléko, nebo pokud je odsávání bolestivé, obraťte se na porodní asistentku nebo na laktiční poradkyni.




Poznámka

I Po dokončení odsávání vždy odpojte odsávačku mateřského mléka Symphony od el. sítě.




Informace

- 114 I Během odsávání nemačkejte hadičky.
- I Pokud potřebujete přejít z fáze odsávání do fáze stimulace, stiskněte tlačítko pro zahájení odsávací fáze . Pokud mléko nezačne vytékat po dvou po sobě jdoucích fázích stimulace, udělejte si přestávku a začněte znovu za 15–30 minut. Zkuste masáž prsu (poradte se s laktiční poradkyní nebo praktickým lékařem) a potom zahajte fázi odsávání.
- I Program uloží poslední nastavení intenzity vakua během fáze stimulace.

4



Vypněte odsávačku mateřského mléka stisknutím tlačítka .
→ Neplňte láhev nad čáru indikátoru max. obsahu.

7.3 Příprava na odsávání bez držení odsávacího soupravy pomocí pásu pro snadné odsávání

1



Nasadte si pás pro snadné odsávání a nechte zip mírně rozepnutý. Vezměte sestavené odsávací soupravy a sundejte si prsní nástavce.

5



Používejte stojánek nebo držák láhve, aby se láhev nepřevrhla.

6



Čistíte podle pokynů v kap. 5, str. 102.

Uzavřete láhev šroubovacím uzávěrem a víčkem.

→ Postupujte podle pokynů v kap. 8 „Skladování a rozmrazování mateřského mléka“

2



Umístěte prsní nástavce na prsy pod pásem tak, aby bradavky byly **uprostřed** nástavce.

3



Další informace naleznete na str. 112, v kap. 7.2.

Zatáhněte zip a připevněte sestavené odsávací soupravy k prsním nástavcům.

*Pás pro snadné odsávání je k dispozici ve 4 velikostech. Viz str. 122 (některé položky nemusí být dostupné ve všech zemích). Další informace naleznete na www.medela.com.

7. Odsávání



Upozornění

I pro krok 2:

Nedržte odsávačku za láhev. Mohlo by dojít k zablokování mlékovodů a nalití prsu.



Informace

I pro krok 2:

Přečtěte si poznámky k velikostem prsních nástavců na str. 112 (informační sloupec).

I Během odsávání nemačkejte hadičky, protože by se mohl uvolnit kryt membrány.

I Odsávání z obou prsů současně šetří čas a zvyšuje energetický obsah mléka. Produkce mléka se zvyšuje a dlouhodobě udržuje.

I Pokud je odsávačka zapnutá 30 minut bez jakékoliv manipulace (např. nastavování vakua), Symphony se automaticky vypne.

7.4 Příprava na odsávání z obou prsů současně

1



Umístěte prsní nástavec na prs tak, aby bradavka byla **uprostřed** nástavce.

4



Další informace naleznete na str. 113, v kap. 7.2, kroky 2 a 3.

Umístěte druhý prsní nástavec na prs tak, aby bradavka byla **uprostřed** nástavce.


2



Přidržte prsní nástavec na prsu
palcem a ukazováčkem.
Podpřete prs dlaní ruky.

3



Zapněte odsávačku tlačítkem .
→ Zahájí se stimulační fáze.
Po 2 minutách se fáze
stimulace automaticky
změní na fázi odsávání.

8. Skladování a rozmrazování mateřského mléka

8.1 Skladování

Pokyny pro skladování čerstvě odsátého mléka

(pro zdravé, donošené děti)

Pokojeová teplota	Chladnička	Mraznička	Rozmražené mateřské mléko
4–6 hodin při 19 až 26 °C	3–8 dnů při 4 °C nebo nižší teplotě	6–12 měsíců při –18 až –20 °C	V lednici po dobu nejvýše 10 hodin. Mléko znovu nezmrazujte!

I Neskladujte mléko ve dveřích chladničky. Namísto toho zvolte nejchladnější část chladničky (zadní část skleněné police nad oddílem pro zeleninu).

8.2 Zmrazení

- I Odsáté mateřské mléko lze zmrazit v lahvích na mléko nebo v sáčcích Pump & Save*.
- Nikdy neplňte lahve nebo sáčky do více než ¾ objemu kvůli možnému rozpínání mléka.
- I Láhve nebo sáčky Pump & Save označte štítkem s datem odsátí mléka.

8.3 Rozmrazování



Upozornění

Zmrazené mateřské mléko nikdy nerozmrazujte ani neohřívejte v mikrovlnné troubě nebo nádobě s vroucí vodou. Zabráníte tak ztrátě vitamínů, minerálů a dalších důležitých složek mléka, stejně jako jeho spálení.

- I Pro zachování složek mateřského mléka rozmrazte ponecháním přes noc v lednici. Případně lze podržet láhev nebo sáček Pump & Save pod proudem teplé vody (max. 37 °C).
- I Opětovného vmísení oddělených tuků dosáhnete jemným odstředivým kroužením láhvi nebo sáčkem Pump & Save. Mléko neprotřepávejte, ani nemíchejte.

9. Podávání mateřského mléka

i Informace

Medela doporučuje pro podávání mateřského mléka Calmu.

S Calmou

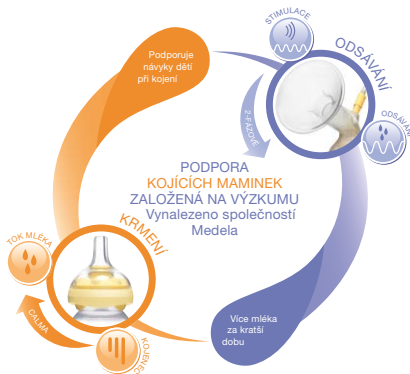
I může vaše dítě pít mléko, odpočívat a dýchat dle vlastního rytmu;
I mléko teče, když se vytvoří vakuum;
I si vaše dítě uchová přirozené návyky při kojení a je tak podpořen snadný návrat k sání z prsu.



Calma – unikátní řešení pro podávání mateřského mléka

Podrobné informace o systému Calma naleznete na internetových stránkách společnosti Medela (www.medela.com).

Na základě komplexního výzkumu společnost Medela jako jedna z prvních na světě zakomponovala chování dětí při kojení do inovací technologie 2-Phase Expression (2-fázového odsávání) a systému Calma. Technologie 2-Phase Expression (2-fázového odsávání) napodobuje přirozený rytmus sání dítěte, takže je možné odsát větší množství mléka za kratší dobu. Krátká, rychlá stimulace je následována pomalejším odsáváním, čímž je zajištěn optimální průtok mléka. Unikátní savička Calma umožňuje dítěti, aby se při sání pravidelně nadechovalo a odpočívalo, a pomáhá mu zachovat si přirozený způsob sání naučený při kojení z prsu. Vyvinuto pro vynikající podávání mateřského mléka.



10. Řešení problémů

Problém	Řešení
Jestliže motor neběží	<p>Zkontrolujte, zda je odsávačka připojena k síťovému zdroji nebo k baterii.</p> <p>Zkontrolujte, zda je přístroj zapnutý.</p> <p>Zkontrolujte, zda je programová karta správně vložena do přihrádky pro kartu na zadní straně odsávačky mateřského mléka.</p>
Jestliže je sání slabé nebo žádné	<p>Sestavte odsávací soupravu podle pokynů v kapitole 6.4.</p> <p>Zkontrolujte, zda jsou všechny díly správně a těsně propojeny.</p> <p>Odsávejte podle pokynů v kap. 7. Zkontrolujte, zda je prsní nástavec správně přiložen k prsu po celém svém obvodu (správně těsní).</p> <p>Bílá membrána musí těsně přilíhat na žlutý ventil.</p> <p>Zkontrolujte, zda jsou ventil a membrána čisté a nepoškozené.</p> <p>Přečtěte si kapitolu 6.4 Sestavení odsávačky.</p> <p>I Konce hadiček musí být pevně připojeny ke konektoru a otvoru v krytu membrány.</p> <p>I Ochranná membrána a kryt membrány musí být správně sestaveny a kryt membrány musí být pevně a těsně nasazený na membránu odsávačky mateřského mléka.</p> <p>I Ochranná membrána musí být neporušená.</p> <p>I Během odsávání neohýbejte a nemačkejte hadičky.</p> <p>I Všechny komponenty musí být zcela suché.</p>
V případě přesátí	<ol style="list-style-type: none">Umístěte odsávací soupravu do držáku láhve.Odsávačku vypněte a vytáhněte síťovou šňůru z el. zásuvky.Otřete odsávačku a oblast membrány vlhkým (ne mokrým) hadříkem.Pokud je v hadičce mléko:<p>Odpojte odsávací soupravu s hadičkami, ochrannou membránou a krytem membrány a očistěte je podle popisu v kapitole 5.2 Před prvním použitím a jednou denně. Vytřepajte z hadičky kapky vody, zavěste ji a nechte uschnout, nebo nechte odsávačku i s připojenými hadicemi běžet další 1–2 minuty, nebo dokud odsávačka neuschne.</p><p>Pokud se v hadici vyskytne kondenzace:</p><p>Odpojte odsávací soupravu s hadicemi a kryt membrány. Vytřepajte z hadičky kapky vody, zavěste ji a nechte uschnout, nebo nechte odsávačku i s připojenými hadicemi běžet další 1–2 minuty, nebo dokud odsávačka neuschne.</p>Po důkladném uschnutí všech komponent složte dohromady odsávací soupravu a příslušenství.

11. Záruka a údržba/Likvidace

Záruka a údržba

Na produkt je poskytována záruka v délce 3 let od data zakoupení (kromě odsávací soupravy a příslušenství). Na baterie je poskytována záruka v délce 6 měsíců. Výrobce neručí za škody či následné škody způsobené nesprávnou manipulací nebo používáním zařízení či manipulací neoprávněnými osobami. Pravidelné kontroly, servis a výměnu baterie smí provádět jen pracovníci autorizovaní společností Medela.

Technická stránka odsávačky mateřského mléka Medela Symphony byla ověřena nezávislými zkušebními instituty ohledně shody s normou EN / IEC 60601-1. Kopie certifikátů lze obdržet na vyžádání.

Vzhledem ke způsobu použité konstrukce společnost Medela neočekává, že by byla kdykoli po dobu životnosti produktu ovlivněna elektrická bezpečnost – za předpokladu, že bude používán k určenému účelu. Nejsou tedy předepsány ani doporučeny žádné kontroly bezpečnosti.

Likvidace



Produkt je vyroben z různých kovů a plastů. Před likvidací musí být přístroj vyřazen z provozu a nesmí být zlikvidován jako netříděný odpad na městské skládce. Přístroj může být zlikvidován pouze v souladu s místními předpisy. Dodržujte místní předpisy systému sběru a likvidace elektrického odpadu i elektronického zařízení (včetně baterií). Nesprávná likvidace může mít negativní vliv na životní prostředí a zdraví obyvatel. Příslušenství (odsávací souprava/láhve) je vyrobeno z plastů a je třeba ho zlikvidovat v souladu s místními předpisy.

12. Kompletní péče během kojení

Následující příslušenství pro odsávačku mateřského mléka Symphony lze objednat u distribučních partnerů společnosti Medela uvedením názvu nebo obj. čísla.

Obj. číslo	Produkt
008.0337*	Prsní nástavec PersonalFit S (21 mm): EN/NL/FR
008.0338*	Prsní nástavec PersonalFit M (24 mm): EN/NL/FR
008.0339*	Prsní nástavec PersonalFit L (27 mm): EN/NL/FR
008.0340*	Prsní nástavec PersonalFit XL (30 mm): EN/NL/FR
008.0341*	Prsní nástavec PersonalFit XXL (36 mm): EN/NL/FR
008.0138	Systém Calma
008.0123	Calma s lahvičkou na mléko 150 ml
008.0187	Calma s lahvičkou na mléko 250 ml
008.0073	Láhev na mateřské mléko 150 ml (3 ks): EN/RU/HU/CS/TR
008.0075	Láhev na mateřské mléko 250 ml (2 ks)
008.0071	Sáčky na mateřské mléko Pump & Save EN/RU/HU/CS/TR
008.0217	Pás pro snadné odsávání, bílý S
008.0220	Pás pro snadné odsávání, bílý M
008.0224	Pás pro snadné odsávání, bílý L
008.0225	Pás pro snadné odsávání, bílý XL
008.0065	Sáček QuickClean

Některé položky nemusí být k dispozici ve všech zemích. Informace o všech produktech Medela jsou k dispozici na našich internetových stránkách www.medela.com.

* Pokud je výsledek odsávání neuspokojivý nebo je odsávání bolestivé, obraťte se na laktační poradkyni nebo praktického lékaře.

Při použití jiné velikosti prsního nástavce PersonalFit může být odsávání příjemnější a efektivnější.

Přečtěte si informace o velikostech prsních nástavců na str. 112 (informační sloupec), navštivte www.medela.com/personalfit nebo naskenujte QR kód.





13. Technical specifications



vacuum (approx.)
 вакуум (приблизительно)
 vákuum (kb.)
 vakuum (přibl.)
 vakuum (yaklaşık)
 -50 ... -250mmHg
 -7 ... -33kPa
 45 ... 120cpm



100-240V ~
 50/60Hz
 0.5A



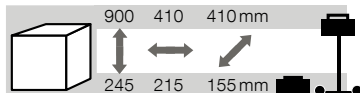
T 0.8A, 250V
 (slow blow)
 (низкая скорость)
 (lassú fújás)
 (pomale prasknutí)
 (yavaş üfleme)
 5x20mm L = Low Breaking Capacity
 5x20 mm L = низкая отключающая
 способность
 5 x 20 mm L = alacsony törési kapacitás
 5x20 mm L = nízka kapacita prasknutí
 5x20 mm L = Düşük Kırılma Kapasitesi



12 V ---
 T 2.5 A
 (slow blow)
 (низкая скорость) Car adapter
 (lassú fújás) Автомобильный адаптер
 (pomale prasknutí) Autos adapter
 (yavaş üfleme) Adaptér do vozidla
 Araç adaptörü



2x6V, 1200mAh
 Pb (lead acid)
 Pb (свинцово-кислотная)
 Pb (ólomsav)
 Pb (olověná)
 Pb (kurşun asidi)
 Yuasa NP 1.2-6



Operation
 Эксплуатация
 Használat
 Provoz
 Çalıştırma



Transport/Storage
 Транспортировка/хранение
 Szállítás/tárolás
 Přeprava/Skladování
 Nakliye/Depolama



Operation
 Эксплуатация
 Használat
 Provoz
 Çalıştırma



Transport/Storage
 Транспортировка/хранение
 Szállítás/tárolás
 Přeprava/Skladování
 Nakliye/Depolama



Operation/Transport/Storage
 Эксплуатация/Транспортировка/
 Хранение
 Használat/szállítás/tárolás
 Provoz/Přeprava/Skladování
 Çalıştırma / Nakliye / Depolama



3.5 kg
 2.9 kg



Medela AG
Lättichstrasse 4b
6341 Baar, Switzerland
www.medela.com

International Sales

Medela AG
Lättichstrasse 4b
6341 Baar
Switzerland
Phone +41 41 562 51 51
Fax +41 41 562 51 00
ism@medela.ch
www.medela.com

Russia

OOO Medela
Vavilova str. 97
entrance 3, Office16-17
117335 Moscow
Russia
Phone +7 (495) 980 6194
Fax +7 (495) 980 6194
info@medela-russia.ru
www.medela-russia.ru