

# Dogtra iQ No Bark Útmutató



## FONTOS BIZTONSÁGI ÉS TERMÉKTÁJÉKOZTATÁS

### FIGYELEM:

Kérjük, olvassa el az összes biztonsági és termékinformációt, mielőtt használná a Dogtra terméket. A biztonsági előírások be nem tartása sérülést okozhat Önnek, kutyájának és másoknak, vagy károsíthatja a Dogtra terméket vagy egyéb tulajdonát.

## TERMÉKBIZTONSÁG

### Képzési módszerek

A Dogtra termékek különféle képzési módszerekkel használhatók. Mindegyik kutyának azonban eltérő reakciója lehet a képzési módszerekre és a Dogtra termékekre. Szorosan figyelje kutyáját a termék használata közben.

### Agresszív kutyák

Ne használja a Dogtra termékeket agresszív kutyáknál, mivel ezek a kutyák hátrányosan reagálhatnak és sérülést okozhatnak embereknek vagy más kutyáknak. Agresszív kutyákkal való foglalkozás esetén kérjen segítséget kutyakiképző szakembertől vagy állatorvostól.

## **Gyerekek**

A Dogtra termékek nem játékok. Felnőttek felügyelete és fokozott odafigyelés szükséges, ha a Dogtra termékeket gyermekek vagy azok közelében használják.

## **TERMÉKKÁROK**

### **Elektromos termék**

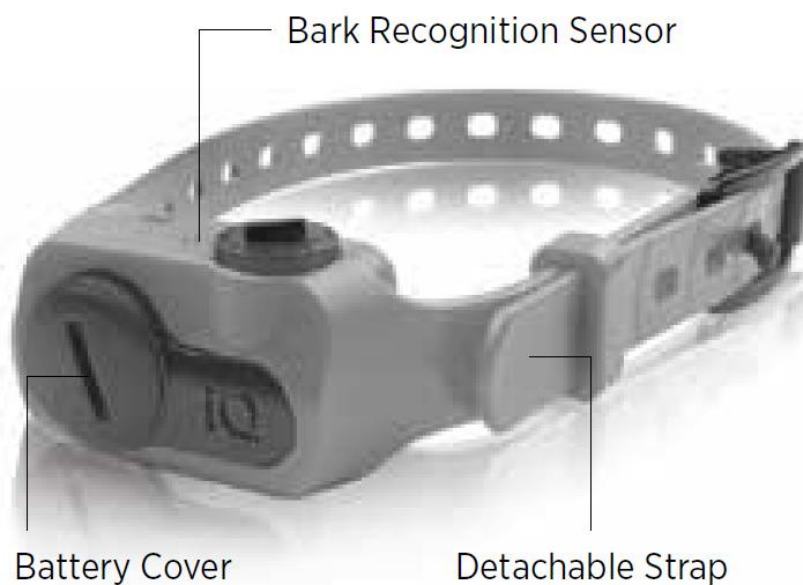
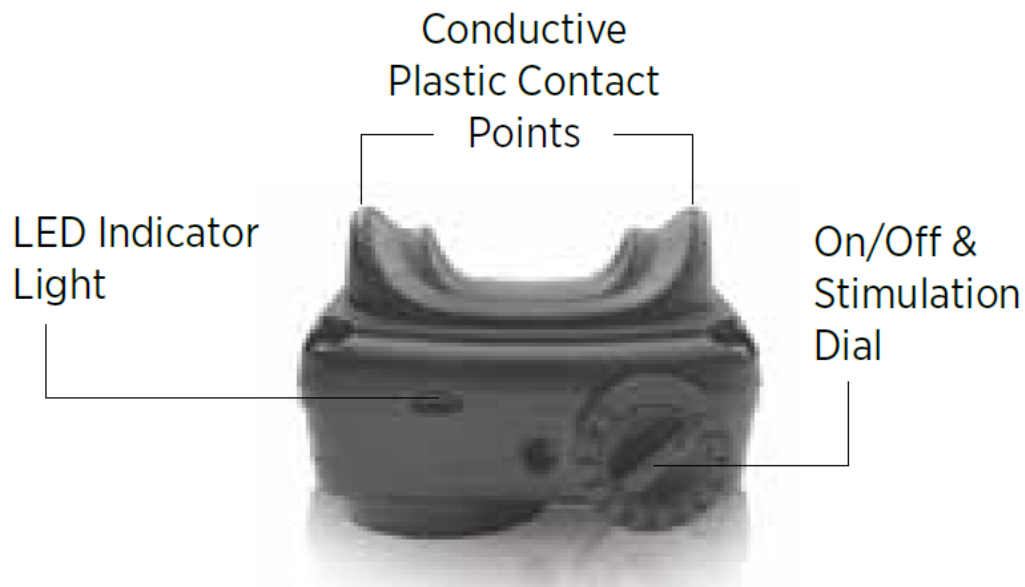
A Dogtra termék elektromos alkatrészeket és elemeket tartalmaz. Ne használja vagy tartsa a terméket hő vagy gyúlékony források közelében. Az ilyen használat vagy tárolás károsíthatja a terméket és / vagy tüzet, robbanást, sérüléseket vagy anyagi károkat okozhat.

### **Orvosi eszközök interferenciája**

A Dogtra termékek olyan elektromos és mágneses alkatrészeket tartalmaznak, amelyek alacsony szintű elektromágneses hullámokat és rádiófrekvenciákat bocsátanak ki. Ezek az elektromágneses hullámok vagy rádiófrekvenciák zavarhatják a pacemakereket, a defibrillátorokat vagy más orvosi eszközöket. Mielőtt orvostechikai eszközt Dogtra termékkel használja, konzultáljon orvosával vagy orvostechikai eszköz gyártójával. Ha úgy gondolja, hogy Dogtra terméke zavarja a pacemakerét, a defibrillátorát vagy más orvosi eszközt, hagyja abba a Dogtra termék használatát.

## **FŐBB JELLEMZŐI**

- Teljesen vízálló vevő
- Közepes kimenetű vevő
- 10 intenzitási szint a vevőkészüléken
- Ultra kompakt vevő
- Vezetőképes műanyag érintkezési pontok
- Ugrásfelismerő érzékelő
- Tanuló vibrációs rendszer
- Cserélhető lítium elemeket tartalmaz



## A BE/KI ÉS STIMULÁCIÓS TÁRCSÁNAK HASZNÁLATA

- Az On/Off & Stimulation Dial az iQ NO BARK be- és kikapcsolására, valamint a stimulációs szint kiválasztására szolgál.
- Állítsa a tárcsát „-” állásba, hogy kikapcsolja az iQ NO BARK -ot.
- Állítsa a tárcsát „P” állásba a Pager vibrációs módhoz.
- Az iQ NO BARK stimulációs szintje 1 (legalacsonyabb) - 10 (legmagasabb). Minden stimulációs szint egy rezgéssel kezdődik, majd ezt követi a stimuláció.
- Állítsa a tárcsát „T” állásba az iQ NO BARK teszteléséhez. Lásd az iQ NO BARK TESZTELÉSE részt, hogy ellenőrizze, hogy a készülék megfelelően működik -e.

<b>On/Off &amp; Stimulation Dial</b>	<b>Funkció</b>
.	Kikapcsolás
P	Pager vibráció
1 ~ 10	Stimulációs szint
T	Vizsgálati mód

### **FIGYELEM:**

Az iQ NO BARK első használatakor ajánlott a legalacsonyabb stimulációs szintről kezdeni. Ha a kutya továbbra is ugat, fokozatosan növelje a stimulációs szintet. Figyelje szorosan kutyája reakcióját, hogy megtalálja az Ön számára megfelelő stimulációs szintet.

### **LED KIJELEZŐ**

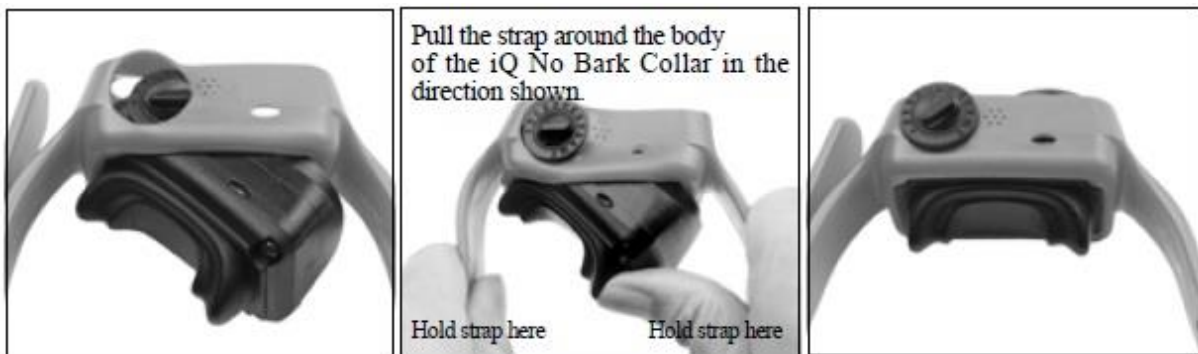
A LED jelzőfény bekapcsoláskor 1 másodpercig villog, majd 2 másodpercenként villog. Ha a kutya nem ugat 10 másodpercnél tovább, akkor az akkumulátor élettartamának megőrzése érdekében alvó üzemmódba kapcsol és a LED kialszik. Újból aktiválódik, ha kutyája ugat és rezgést/korrekciót indít.

### **AZ iQ NO BARK TESZTELÉSE**

- Forgassa az iQ NO BARK tárcsát „T” állásba, hogy a rendszert tesztüzemmódba állítsa. A LED jelzőfény egyszer felvillan, majd 3 másodpercenként villog.
- Aktiválja a rendszert úgy, hogy hangokat ad közvetlenül a mikrofonba. A készüléknek kétszer rezegnie kell. 15 másodperc elteltével ismétlje meg ugyanezt a folyamatot a teszteléshez.
- Az iQ NO BARK előre beállított késleltetése 15 másodperc a korrekciók között. Amint a készülék aktiválódik, csak 15 másodperc elteltével aktiválódik újra.
- Teszt üzemmódban az iQ NO BARK rezgést bocsát ki anélkül, hogy egyszerre stimulálna.
- Teszt üzemmódban az érzékelő érzékenyebb és kis hanggal vagy koppintással könnyen aktiválható.

## A nyakpánt rögzítése

- A Be/Ki & Stimulációs tárcsa bekapcsolásával először helyezze be az iQ NO BARK testét a nyakörv-szíjba.
- Húzza a nyakörv-szíjat az On/Off & Stimulation Dial ellentétes oldaláról a test többi részébe.
- Győződjön meg arról, hogy a nyakörv tökéletesen illeszkedik iQ NO BARK testéhez.
- A nyakörv rögzítésével kapcsolatos videó utasításokat itt találja:  
[www.dogtra.com](http://www.dogtra.com)

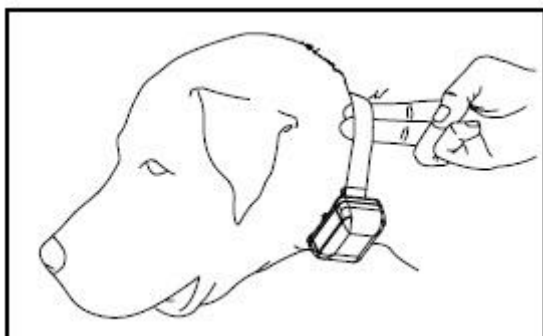


## Megfelelő illeszkedés

A vevőkészüléket úgy kell felhelyezni, hogy az érintkezési pontok a kutya bőréhez nyomódjanak. Két ujját a nyakörv-pánt alá kell helyezni. A legjobb helyzet a kutya légcsőjének két oldala.

## Nem megfelelő illeszkedés

A laza illeszkedés lehetővé teszi a vevő számára, hogy a kutya nyakán elmozduljon. Ilyenkor az érintkezési pontok a bőrhez dörzsölődhetnek és irritációt okozhatnak. Ha a nyakörv túl laza, a készülék várhatóan nem fog megfelelően működni.



## **Figyelem!**

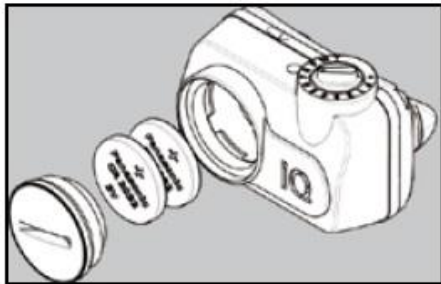
Ha a vevőkészüléket hosszabb ideig ugyanazon a helyen hagyja a kutya nyakán, az bőrirritációt okozhat. Ha a kutya hosszú ideig hordja a vevőkészüléket, időnként helyezze át a készüléket úgy, hogy az érintkezési pontok a kutya nyakán más helyre kerüljenek.

## **AZ ELEM CSERÉJE**

- Érme segítségével csavarja le az elem fedelét az óramutató járásával ellentétes irányba.
- Helyezze be a két érmeelemet a plusz oldalával kifelé.
- Győződjön meg arról, hogy a gumi tömítés a helyén van és csavarja vissza az elemfedelelet az óramutató járásával megegyező irányba.

## **FIGYELEM!**

- Ha az elemeket helytelenül helyezik el, a LED jelzőfény kigyulladhat, de az egység nem fog megfelelően működni.
- A készülék akkor működik megfelelően, ha a LED jelzőfény egyszer felvillan. Ha a LED jelzőfény kétszer egymás után villog, az elemet ki kell cserélni.
- Az elemek behelyezése előtt távolítsa el a műanyag tömítéseket.



## **HIBAELHÁRÍTÁSI ÚTMUTATÓ**

### **Mikor kell kicserélni az IQ NO BARK akkumulátorokat?**

Ha a készülék nem aktiválódik, vagy a LED jelzőlámpa nem világít, előfordulhat, hogy ki kell cserélni az elemeket. Összességében az elemek élettartama a használatától függ.

## Hogyan tisztítsam meg az iQ NO BARK -ot?

Az iQ NO BARK tisztításához győződjön meg arról, hogy az elemtartó fedele zárva. Nedves kendővel törölje le a készüléket és használat előtt győződjön meg arról, hogy az egység teljesen száraz.

## A kutyám nem reagál az iQ NO BARK -ra.

- Ellenőrizze, hogy a vevő be van-e kapcsolva.
- Győződjön meg arról, hogy a heveder elég szorosan van a kutyán, hogy mindkét érintkezési pont hozzáérjen a kutya bőréhez.
- Lehet, hogy le kell vágnia a szőrzetet a kutya nyakán, hogy mindkét érintkezési pont hozzáérjen a kutya bőréhez.
- Lehet, hogy az intenzitás szintje túl alacsony kutyája számára. Növelje a stimulációt, amíg a kutya reagál, általában nyakmozgással, fejrázással, válla fölött nézéssel stb.

## A kutyámnak bőrirritációja van.

Ha hosszabb ideig hagyja a vevőt ugyanabban a helyzetben a kutya nyakán, bőrirritációt okozhat. Ha a kutya hosszú ideig viseli a vevőt, időnként helyezze át a vevőt úgy, hogy az érintkezési pontok a kutya nyakán egy másik helyre kerüljenek. A készülék minden használatakor ellenőrizze, hogy nincs-e bőrirritáció.

# BIZTONSÁG

---

- A megfelelő és biztonságos használat érdekében fontos, hogy a nyakörv megfelelően legyen felhelyezve.
- Az elektródáknak érintkezniük kell a kutya nyakának bőrével, azonban ügyeljen, hogy ne legyen túl szorosra állítva.
- Ha a nyakörv túlságosan lazán lett felhelyezve, előfordulhat, hogy a kutya nem fog reagálni a korrekciókra. Ellenőrizze a nyakörv szorosságát.
- A túlságosan lazán felhelyezett nyakörv futás közben sérüléseket okozhat a kutya nyakán. Ellenőrizze a nyakörvet és szükség esetén állítsa szorosabbra.
- Használat közben rendszeresen ellenőrizze a kutya nyakát, nem keletkezett-e sérülés vagy allergiás reakció.

**FIGYELEM:** A maximális hatékonyság és biztonság érdekében rendszeresen ellenőrizze a nyakörvet a kutya nyakán. A vevőkészülék elektródáinak érintkezniük kell a kutya nyakának bőrével, emellett ne húzza túl szorosra a nyakörvet. Folyamatosan ellenőrizze a kutya nyakának bőrét (az elektródák helyén), nem

keletkeztek e kiütések, sérülések vagy allergiás reakció – ebben az esetben a nyakörvet ne használja, esetlegesen forduljon állatorvosához. Elektromos nyakörveket nem javasolt napi 10 óránál hosszabb ideig használni (Általános javaslat az összes elektromos nyakörvre).

## JÓTÁLLÁS

---

A készüléket az EU országokban engedélyezték, ezért CE jelzéssel rendelkezik. Minden szükséges dokumentáció elérhető a forgalmazó honlapján. A technikai paraméterek és tulajdonságok változtatásának jogát fenntartjuk, nyomtatási és egyéb hibákért felelősséget nem vállalunk.

A garanciát és a jótállás utáni javításokat a forgalmazó biztosítja:

**Reedog, s.r.o.**  
**Sedmidomky 459/8**  
**101 00 Praha 10**  
**Tel: +36 30 337 5905**  
**Email: [info@elektro-nyakorvek.hu](mailto:info@elektro-nyakorvek.hu)**