



# INSTRUKCJA OBSŁUGI

PET 619



## Zawartość opakowania:



## Jak działa obroża elektroniczna ?

**PET619** jest skuteczny w stosunku zarówno w stosunku do małych i dużych psów. Obroża pozwala kontrolować zachowanie psa bez użycia smyczy do odległości 300 metrów. Nadajnik przesyła sygnał radiowy, który aktywuje obrożę na szyi psa. Pies otrzymuje nieprzyjemny impuls, w pełni bezpieczny i nieszkodliwy. Jeżeli będziesz używać produktu regularnie i w prawidłowy sposób, Twój pies będzie kojarzył swoje złe zachowanie z otrzymywaną korektą i szybko dostrzeżesz pozytywne zmiany w jego zachowaniu. Ten model posiada regulowaną moc stymulacji, bez problemu dostosujesz jego intensywność do temperamentu Twojego psa.

## Funkcje:

- Odbiornik i nadajnik na ładowarkę
- Wodoszczelny odbiornik
- 100 poziomów wibracji
- 100 poziomów impulsu
- Dźwięk
- Intuicyjny regulator intensywności stymulacji
- Nowoczesny design
- Łatwe parowanie odbiornika z nadajnikiem
- Zasięg 300 metrów
- Możliwość treningu 2 psów (dokupując dodatkową obrożę)
- Regulowany pasek obroży
- Automatycznie wyłączenie urządzenia oszczędzające baterie
- Zdalne włączanie i wyłączenie obroży



## Nadajnik:

1. **Antena:** Przesyła sygnał z nadajnika do obroży.
2. **Kontrolka LED:** Świeci na zielono w momencie naciskania przycisku stymulacji. Miga na czerwono jeśli bateria nadajnika jest rozładowana i wymaga ładowania.
3. **Przycisk impulsu:** Wysyła impuls elektrostatyczny.
4. **Przycisk wibracji:** Wysyła wibracje.
5. **Przycisk dźwięku:** Wysyła dźwięk.
6. **Regulator intensywności:** Obracając regulujesz poziom intensywności impulsu i wibracji od 0 do 100.
7. **Przełącznik (wybór psa):** Wybiera kontrolę obroży numer 1 lub numer 2 (pies 1 lub pies)\*Niezbędne jest dokupienie dodatkowej obroży.
8. **Port ładowający:** Ładuje baterię nadajnika, w momencie podłączenia do źródła prądu.



## Odbiornik:

1. **Elektrody:** transmitują impuls elektrostatyczny.
2. **Przycisk On/Off:** Włącza i wyłącza odbiornik, przycisk używany podczas parowania (synchronizacji) odbiornika z nadajnikiem.
3. **Port ładowarki:** Ładuje baterię odbiornika, w momencie podłączenia do źródła prądu.
4. **Kontrolka LED:** Świeci na zielono w momencie wysyłania stymulacji. Miga na czerwono jeśli bateria odbiornika jest rozładowana i wymaga ładowania.

## KROK 1

### Przygotuj nadajnik i odbiornik:

#### Naładuj nadajnik i odbiornik

1. Odstoń port ładujący, zabezpieczony jest gumową osłoną.
2. Włóż końcówkę ładowarki do portu.
3. Podłącz ładowarkę do kontaktu.
4. Czerwone kontrolka LED oznacza ładowanie urządzenia.
5. Kontrolka w pełni naładowanego urządzenia świeci się na zielono.
6. Odłącz ładowarkę od urządzenia i zakryj gumową osłoną port ładujący.



Uwaga: Przed pierwszym użyciem naładuj nadajnik oraz odbiornik.

### Wyłączanie i włączanie nadajnika:

Nie musisz za każdym razem wyłączać nadajnika. Jeśli nie będziesz naciskał żadnych przycisków nadajnik wyłączy się automatycznie. Naciskające dowolny przycisk nadajnik włączy się ponownie.

### Włączanie i wyłączanie odbiornika:

Są dwie możliwości włączania i wyłączania odbiornika:

#### Możliwość nr 1:

Naciśnij przycisk ON/OFF na nadajniku, aby włączyć lub wyłączyć. Jeśli obroża jest włączona, kontrolka miga na zielono.

#### Możliwość nr 2:

Naciśnij i przytrzymaj jednocześnie przycisk wibracji i dźwięku na nadajniku. Ta opcja może być używana jeżeli obroża i nadajnik nie są oddalone od siebie dalej niż 30 metrów.

## KROK 2

### Parowanie odbiornika z nadajnikiem.

Odbiornik i nadajnik są fabrycznie sparowane (zsynchronizowane). Jeśli parowanie wyjątkowo nie zostało przeprowadzone lub chcesz sparować urządzenia raz jeszcze postępuj następująco:

1. Włącz odbiornik naciskając przycisk ON/OFF na nadajniku.
2. Naciśnij i przytrzymaj przycisk ON/OFF przez 3 sekundy – aż usłysz krótki sygnał dźwiękowy, kontrolka LED na odbiorniku powinna zacząć szybko migać.

3. Naciśnij dowolny przycisk na nadajniku, odbiornik wyśle dźwięk. Jeżeli nadajnik i odbiornik zostały sparowane poprawnie LED kontrolka na odbiorniku przestanie szybko migać.
4. Jeśli chcesz sparować drugą obrożę. Postępuj wg opisanych wyżej punktów, ale przed rozpoczęciem parowania ustaw **przełącznik** na drugą obrożę.

### KROK 3

#### Testowanie funkcji treningowych

Testowanie pozwala ocenić czy obroża elektroniczna działa poprawnie. Dzięki testowaniu użytkownik może także nauczyć się korzystać z funkcji. Upewnij się, przed testowaniem, że urządzenie jest sparowane.

#### Testowanie impulsu elektrostatycznego.

W zestawie, który otrzymałeś znajdziesz plastikowy element z lampką kontrolną pośrodku. Jest to lampka testowa. Używaj jej tylko i wyłącznie do testowania impulsu elektrostatycznego. TEN ELEMENT NIE JEST FRAGMENTEM OBROŻY. Aby skontrolować impuls postępuj wg niżej opisanych kroków:

1. Umieść lampkę testową na elektrody na odbiorniku.
2. Upewnij się, że przełącznik jest na poprawnej pozycji na nadajniku.
3. Ustaw poziom impulsu na 100.
4. Naciśnij przycisk impulsu na nadajniku.
5. Jeśli urządzenie działa poprawnie, lampka testowa zapali się na pomarańczowo.



Uwaga: Jeśli chcesz wypróbować działanie impulsu na sobie, upewnij się, że Twój palec lub ręka dotyka obu elektrod, aby sprawdzić czy impuls jest wysyłany. W innym wypadku nie poczujesz impulsu.

### Testowanie wibracji

1. Upewnij się, że przełącznik na nadajniku jest w prawidłowej pozycji.
2. Ustaw poziom impulsu od 0 do 100.
3. Naciśnij przycisk wibracji na nadajniku.
4. Jeśli wibracja działa poprawnie, odbiornik zawibruje.



### Testowanie dźwięku.

1. Upewnij się, że przełącznik na nadajniku jest w prawidłowej pozycji.
2. Naciśnij przycisk dźwięku.
3. Jeśli dźwięk działa poprawnie, usłyszysz dźwięk.



#### KROK 4

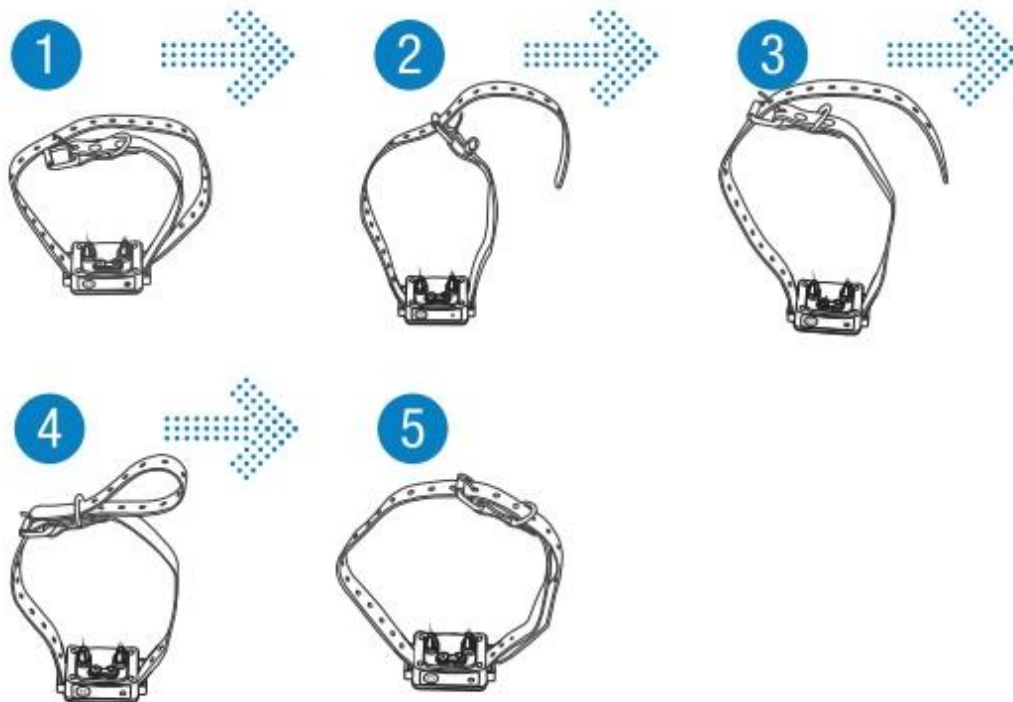
#### Przygotowanie obroży.

##### Elektrody

W zestawie, który otrzymałeś znajdziesz parę elektrod. Elektrody są zainstalowane na odbiorniku. Elektrody muszą być w kontakcie ze skórą psa. Zwróć uwagę, aby sierść nie przeszkadzała w kontakcie.

##### Pasek obroży

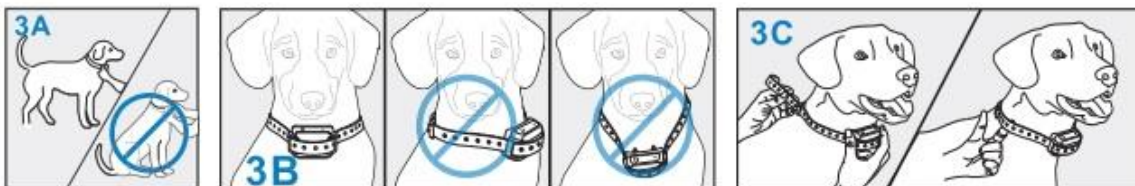
Załóż pasek na odbiornik poprzez 2 elementy po bokach odbiornika. Aby założyć pasek poprawnie zwróć uwagę na poniższy diagram.



#### Regulacja obroży.

**WAŻNE:** Odpowiednie dopasowanie i lokalizacja obroży są podstawą do prawidłowego i skutecznego treningu. Elektrody muszą być w bezpośrednim kontakcie ze skórą psa.

1. Załóż odbiornik na pasek obroży.
2. Pies musi stać na przeciwko Ciebie, umieść odbiornik na wewnętrznej stronie szyi. Elektrody muszą być w bezpośrednim kontakcie ze skórą psa. Jeśli bezpośredni kontakt ze skórą psa nie jest możliwy z powodu długości sierści, przystrzyż ją w okolicy miejsca styku z elektrodami.
3. Zapnij pasek obroży. Nie zaciskaj obroży za mocno. Bez problemu powinieneś włożyć palec pomiędzy szyję psa a pasek obroży.
4. Pozwól psu nosić obrożę przez kilka minut. Sprawdź pasek ponownie. Pies musi mieć czas na przywyknięcie do obroży dlatego bardzo ważne jest, aby czuł się z nią komfortowo i wygodnie.





## Ryzyko podrażnień:

1. Dla komfortu, bezpieczeństwa i wygody psa regularnie sprawdzaj położenie obroży. Jeśli zauważysz jakiegokolwiek podrażnienia, przestań używać obroży na kilka dni. Jeśli podrażnienia występują dłużej niż 48 godzin, skonsultuj się z weterynarzem.
2. Nie pozwól, aby elektrody przylegały za mocno do skóry psa.
3. Kształt odbiornika nie pozwala na noszenie obroży bez przerwy. Petrainer zaleca aby obroży nie nosić dłużej niż przez 12 godzin dziennie.
4. Większość psów odczuwa dyskomfort na początku noszenia obroży. Nie używaj żadnych funkcji dopóki pies nie przyzwyczaja się do obroży.
5. Petrainer zaleca używanie wibracji przed korektą za pomocą impulsu. Pies powinien zacząć kojarzyć, że po wibracji następuje impuls. Wibracja może być rodzajem ostrzeżenia, natomiast impuls może być używany w szczególnych sytuacjach.

## Utrzymywanie:

1. Regularnie czyść elektrody (np. przemywając alkoholem)
2. Sprawdzaj czy na szyi nie powstają podrażnienia. Myj regularnie szyję psa.
3. Możesz odciąć za długi fragment paska obroży.

## FAQ:

1. **Dla psów w jakim wieku przeznaczona jest obroża?**  
Twój pies powinien już kojarzyć komendy np. „siad“ lub „stój“. Obroża może być za duża dla psów o wadze niższej niż 6 kg.
2. **Mój pies jest już posłuszny, czy musi nosić obrożę?**  
Prawdopodobnie nie, być może trening w przyszłości będziesz musiał powtórzyć.
3. **Czy mogę użyć zestawu do treningu więcej niż 1 psa?**  
Tak, musisz dokupić dodatkowy odbiornik.
4. **Czy odbiornik jest wodoszczelny?**  
Tak, zwróć uwagę aby osłona wejścia ładowarki była zawsze poprawnie założona.
5. **Czy mogę zastąpić oryginalny odbiornik inną obrożą?**  
Nie.
6. **Czy mogę założyć smycz na elektroniczną obrożę?**  
Nie, może to spowodować zbyt mocny ucisk elektrod na szyję psa. Smycz możesz założyć na oddzielną, klasyczną obrożę lub szelki. Upewnij się, że klasyczna obroża nie wywiera dodatkowego ucisku na punkty kontaktowe.
7. **Jak długo pies może nosić obrożę?**  
Kształt odbiornika wyklucza ciągłe noszenie obroży. Zalecany przez nas maksymalny czas noszenia obroży to 12 godzin w okresie 24 godzin.
8. **Czy system jest odpowiedni dla małych psów?**  
Pasek obroży jest regulowany od 15 do 50 cm długości. Powinna pasować także dla małych psów. Obroża może być nieodpowiednia dla psów ważących mniej niż 6 kg.

## Rozwiązywanie problemów:

1. Mój pies nie reaguje na stymulację.
  - Naładuj odbiornik i nadajnik przez 6 godzin przed pierwszym użyciem.
  - Upewnij się, że odbiornik i nadajnik są włączone.
  - Sprawdź poziom impulsu i wibracji, upewnij się, że nie są ustawione na poziom 0.
  - Upewnij się, że odbiornik nie jest rozładowany.
  - Sprawdź ułożenie obroży, elektrody powinny być w bezpośrednim kontakcie ze skórą psa.
  - Jeśli skontrolowałeś wszystkie powyższe punkty, przeprowadź proces parowania

2. Nadajnik nie działa.
  - Sprawdź poziom baterii na nadajniku
  - Jeśli poziom baterii jest niski, naładuj nadajnik
3. Moja obroza działała prawidłowo, teraz nie chce działać nawet po ładowaniu.
  - Sprawdź czy odbiornik został naładowany prawidłowo. Przeczytaj fragment instrukcji „przygotowanie odbiornika”.
  - Sprawdź czy odbiornik jest włączony.
4. Chciałem przetestować działanie obrozy na sobie, ale nie działa.
  - W momencie gdy testujesz działanie obrozy rękoma, dotknij obu elektrod równocześnie, dotykając tylko jedną elektrodę nic nie poczujesz.

### **Ogólne wskazówki treningowe:**

Wykorzystaj poniższe zalecenia treningowe, aby osiągnąć najlepsze rezultaty treningu.

1. Sesje treningowe powinny być krótkie i pozytywne (10-15 minut pojedynczy trening). Taki czas zapewnia pełną koncentrację psa na wydawanych komendach.
2. Trenuj jednego psa.
3. Pierwsze treningi powinny przebiegać w okolicy, która pies zna. Trening w nowym środowisku i z nowym urządzeniem może być dla psa niekomfortowy.
4. Możesz używać długiej smyczy założonej na klasyczną, aby wspomóc naukę. Upewnij się, że dodatkowa obroza nie powoduje nacisku na elektrody na obrozy elektronicznej.
5. Lepsze efekty uzyskasz gdy najpierw nauczysz psa komendy, a później do jej egzekwowania zaczniesz wykorzystywać obrozę.
6. Przy klasycznym treningu możesz wykorzystywać jedynie wibracje.
7. Nauczanie jednej komendy, podczas jednego treningu jest dla psa korzystniejsze. Postaraj się używać obrozy do egzekwowania komend, które pies już zna.
8. Uważnie obserwuj psa podczas treningu, zwróć uwagę na wszystkie pozytywne zmiany, każdą zmianę zachowania nagradzaj.
9. Unikaj wysyłania nadmiernej ilości sygnałów. Używaj podczas treningu minimalnej ilości korekcji.
10. Jeśli pies wydaje Ci się chwilowo zakłopotany, przytłoczony, skup się podczas treningu na wydawaniu poleceń, które pies najlepiej zna i reaguje na nie prawidłowo. Przykład: Wydad komendę siad, nagródź pochwal psa za wykonane polecenie.
11. Nie używaj obrozy do wyeliminowania agresywnych zachowań. Jeśli pies jest agresywny skontaktuj się z profesjonalnym szkoleniowcem psów.
12. Pamiętaj, aby Twoje sesje były ekonomiczne – krótkie i uczące poszczególnych komend. Każdy trening kończ krótką zabawą.