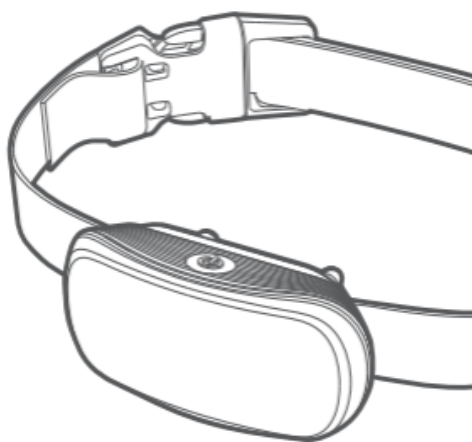


# **REEDOG TC - 005**

**KIKÉPZŐ NYAKÖR KUTYÁKNAK**

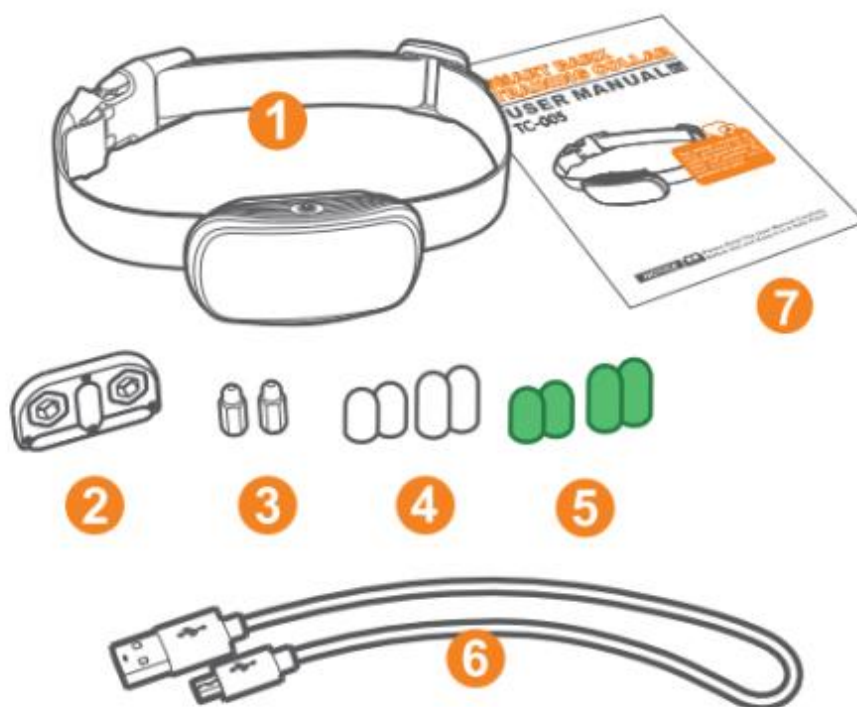


**Kérjük, figyelmesen olvassa el a használati útmutatót használat előtt és tárolja biztonságos helyen!**

## HASZNÁLATI FELTÉTELEK

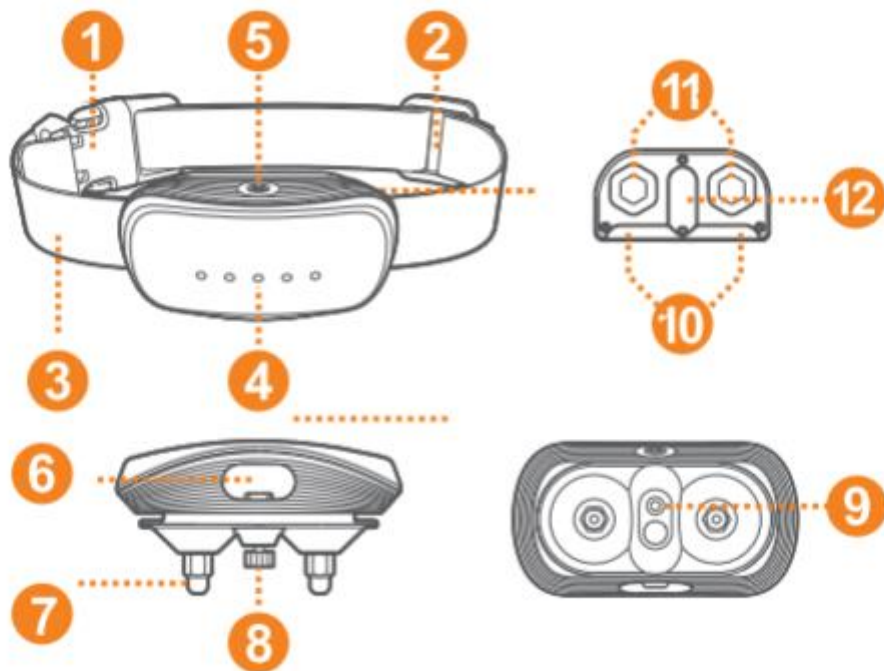
- Agresszív kutyákon tilos használni. Egy agresszív kutya súlyos sérülést vagy akár a tulajdonos vagy más emberek halálát is okozhatja. Ha nem biztos abban, hogy ez a termék megfelelő-e az Ön kutyájának, forduljon egy professzionális kutyakiképzőhöz.
- A kiképző nyakörv nem játék, tartsa távol a nyakörvet gyerekektől.
- A nyakörv használata előtt ellenőrizze, hogy kutyája egészséges-e. Ha nem biztos ebben, forduljon állatorvosához.
- Ha a nyakörv be van kapcsolva, emberi test nem érintheti közvetlenül a termék érintkezési pontjait (elektródáit).
- Ha az érintkezési pontok helyén kiütés vagy fájdalom jelentkezik, hagyja abba a termék használatát, amíg a bőrfelület be nem gyógyul.
- A nyakörv viselési ideje nem haladhatja meg a napi 12 órát és 1-2 óránként módosítsa a viselési pozíciót.
- Ez a termék 8 kiló feletti és 6 hónapos kortól idősebb kutyák számára alkalmas.
- Tilos ezt a terméket nyakörvként használni pórázhoz.
- A kutya nyaka körül a hosszú szőr rövidíthető, de nem ajánlott teljesen leborotválni.

## A CSOMAG TARTALMA



1. Ukatásgátló nyakörv TC-005
2. Tesztlámpa
3. Hosszú érintkezési pontok
4. Vezetőképes szilikon hosszabbítók
5. Nem vezető szilikon hosszabbítók
6. USB töltőkábel
7. Használati utasítás

## TERMÉKLEÍRÁS



1. Műanyag csat
2. Csúsztatható csat
3. Állítható nyakörv
4. LED kijelző
5. Be / Kikapcsoló gomb
6. Gumi dugasz az USB-hez
7. Érintkezési pontok
8. Csavar
9. Hangérzékelő
10. Tesztlámpa
11. Érintkezési pontok telepítése
12. Tesztlámpa

## NYAKÖRV FUNKCIÓK



Hangérzékelő



Érzékenység 1-5 fokozat. Az alapértelmezett érték 5.

### Képzési funkciók



Hang

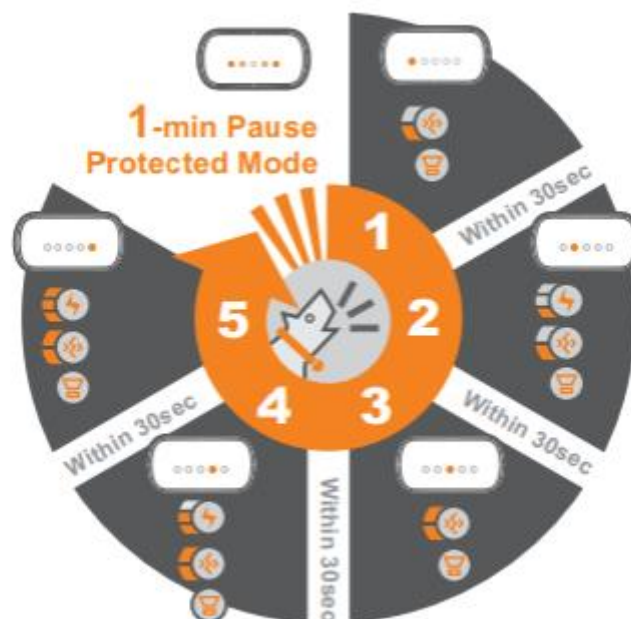


Rezgés 1-2



Impulzus 1-3

Ha a kutya folyamatosan ugat, a nyakörv aktiválódik és a stimuláció fokozatosan erősödik. 5 aktiválódás alkot egy ciklust és mindegyik kioldási intervallum legfeljebb 30 másodperc. Egy ciklus után a nyakörv 1 percre kikapcsol, hogy megvédje az állatot.



# HOGYAN MŰKÖDIK A NYAKÖRV

## 1. Először töltsse fel a nyakörvet

- Használjon USB töltőkábelt a termék töltéséhez.
- A töltés mellett megjelenik az akkumulátor állapotjelzője
- Teljesen feltöltött állapotban minden LED világít
- Ki- és bekapcsolt állapotban is tölthető.



## 2. A nyakörv bekapcsolása

Nyomja meg és tartsa lenyomva a gombot 2 másodpercig a bekapcsoláshoz.



Megjeleníti az érzékelő aktuális hangérzékenységét.



## 3. A nyakörv kikapcsolása

Nyomja meg és tartsa lenyomva 2 másodpercig a kikapcsoláshoz.



Két sípolás + rezgés



#### 4. Hangérzékelő érzékenysége

Készenléti módban kattintson a gombra az érzékenységi szint megjelenítéséhez.



Kattintson az érzékenység fokozatos növeléséhez.

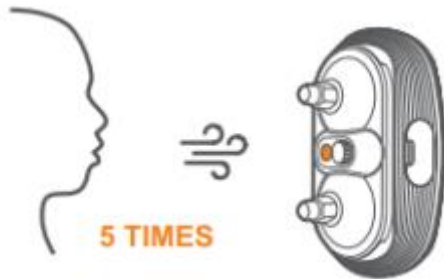


**MEGJEGYZÉS:** A gyári alapértelmezett érzékenység 5, ami a legmagasabb szint. Állítsa be egyénileg az érzékenységi szintet.

Egyéb kutya ugatása vagy környező zaj aktiválhatják a nyakörvet. Ha téves aktiválódás történik, ennek megfelelően állítsa be az érzékenységi szintet.

## NYAKÖRV TESZTELÉSE

Fújjon a hangérzékelőbe a termék elindításához. A készülék működési tesztet hajt végre.



Fújjon 5-ször a nyakörv érintkezési pontjai közé, hogy ellenőrizze, minden funkció rendben működik e.



A második, negyedik és ötödik aktiválódásnál tesztlámpát kell használni az impulzuszint teszteléséhez. Minél magasabb az impulzuszint, annál erősebb a fény.



Ha folytatja a fújást, 1 perces szünet következik.

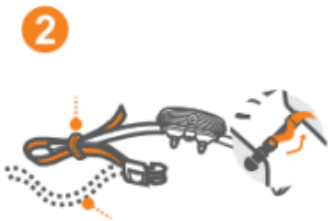




## A NYAKÖRV BEÁLLÍTÁSA



Határozza meg a nyakörv hosszát, amely illeszkedik a kutya nyakához.



Fűzze be ismét a kiegészítő hevedert a csúsztatható csatba.



Helyezze a nyakörvet kényelmesen a kutya nyakába. Ellenőrizze, hogy a nyakörv megfelelően lett-e felhelyezve a kutya hangszálaira.



Kérjük, ügyeljen arra, hogy a készülék szorosan illeszkedjen a kutya nyakához, de ne fojtsa a kutyát - egy ujja beférjen a nyakörv és a kutya nyaka közé.

A nyakörv biztonságos és megfelelő hatékonyságának garantálása érdekében helyesen kell rögzíteni. Minden elektronikus nyakörvnek szorosan illeszkednie kell a bőrhöz. Az elektródáknak a szőr alatti bőrfelülettel kell érintkezniük. Ha a nyakörv túl laza, a stimuláció nem működik megfelelően, mert az elektródák nem érintkeznek megfelelően az állat bőrével. Ha a kutya nem reagál a stimulációra, mindig ellenőrizze, hogy az elektródák szorosan illeszkednek-e a bőrhöz. Edzés vagy futás közben a laza nyakörv bőrirritációt okozhat az állat nyakán. A megfelelően illeszkedő nyakörv segít megelőzni az irritációt. Ügyelnie kell arra, hogy ne fojtsa meg a kutyát és normálisan lélegezhessen. A nyakörv soha nem akadályozhatja meg az állatot a lélegzésben.

## A NYAKÖRV TÖLTÉSE

Ha a teljesítmény elegendő, a középső LED 5 másodpercenként felvillan.



Ha a teljesítmény 30% alatt van, a LED-ek mindkét végén 5 másodpercenként felvillannak, jelezve, hogy töltés szükséges.



Ha az akkumulátor lemerül, mind az 5 LED villog és 10 másodperc után automatikusan kikapcsol.

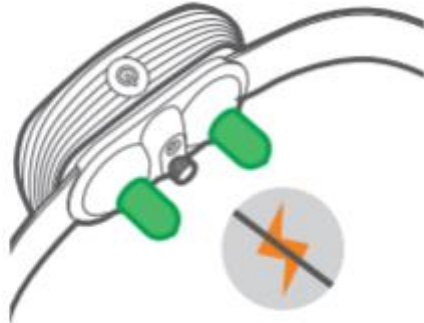


- A termék töltéséhez használja az USB töltőkábelt.
- A töltés mellett megjelenik egy fényjelző.
- Amikor teljesen fel lett töltve, a LED-ek világítanak.
- Kikapcsolt és bekapcsolt állapotban is tölthető.



## HOGYAN KAPCSOLJUK KI AZ ELEKTROSZTATIKUS IMPULZUST

Az impulzus funkció "kikapcsolható" egy nem vezetőképes szilikon hosszabbító (zöld toldat) segítségével.



## A NYAKÖRV CSERÉJE

Különböztesse meg a nyakörv külső és belső felületét, lazítsa meg a rögzítő csavart és helyezze be a nyakörvet a heveder nyílásába.



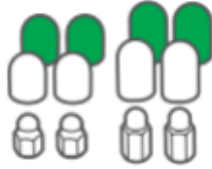
Csatolja fel a csatot és a csúsztatható csatot a nyakörvre.



A vevőegység a csavarok meghúzásával rögzíthető a nyakörvhöz.



## ÉRINTKEZÉSI PONTOK CSERÉJE



Érintkezési pontok + szilikon hosszabbítók



Érintkezési pontok telepítése