

SportDOG™ Sport Trainer® 450m SD-425E

Užívateľská príručka



Ďakujeme, že ste si vybrali značku SportDOG®. Pri správnom používaní vám zariadenie pomôže trénovať psa efektívne a bezpečne. Pred tréningom si pozorne prečítajte túto užívateľskú príručku.

Dôležité upozornenia:



nebezpečenstvom, ktorému spôsobí smrť alebo vážny úraz.

Symbol, ktorý varuje pred nebezpečenstvom možných úrazov. Riadte sa bezpečnostnými pokynmi v tejto užívateľskej príručke.



Symbol varuje pred ak sa nevyhnete, môže



Symbol varuje pred nebezpečenstvom, ktorému ak sa nevyhnete, môže spôsobiť menej závažný úraz.

Symbol varuje pred nebezpečenstvom, ktorému ak sa nevyhnete, môže spôsobiť úraz zvieratá.

NOTICE

Symbol, ktorý sa používa na oboznámenie so správnymi praktikami a nie je spojený s možnosťou urazu.

⚠ WARNING

- **Možnosť explózie ak sa dobíjateľná baterka vymení za nesprávny typ!** Použitie baterky recyklujte.

⚠ WARNING

- **Nevhodné na použitie pre agresívnych psov!** Nepoužívajte tento produkt ak Váš pes je alebo má sklon k agresivite. Agresívne psy môžu spôsobiť majiteľom vážne poranenie či smrť. Ak si nie ste istý či je Váš pes agresívny, konzultujte túto situáciu s veterinárom alebo profesionálnym cvičiteľom psov.

CAUTION

- **Možnosť poranenia kože psa!** Vždy postupujte podľa tejto užívateľskej príručky. Správne nasadenie obojku je dôležité. Obojek, ktorý pes nosí príliš dlho na krku alebo nesprávne, príliš tesne založenie obojku na krk psa môže psovi spôsobiť poranenie kože. Pri používaní obojku postupujte nasledovne:
 - **Pes by nemal nosiť obojek viac ako 12 hodín počas jedného dňa.**
 - **Ak je to možné, prispôbte obojek psovi na krku každú 1-2 hod.**
 - **Uistite sa – podľa návodu v tejto príručke – že obojek nie je nasadený na krku príliš tesne.**
 - **Nikdy na elektronický obojek nezakladajte vôdzku!**
 - **Ak používate k vôdzke iný nekovový obojek, uistite sa, že net'aháte aj kontaktné kolíky obojku.**
- **Týždenne umývajte psovi kožu na krku teplou vodou / navlhčenou handričkou.**
- **Denne psovi kontrolujte kožu na mieste kontaktu s kolíkmi korekcie.**
- **Ak je koža na krku psa podráždená, nepoužívajte obojek pokiaľ sa koža nezahojí.**
- **Ak je koža podráždená viac ako 48 hodín, navštívte veterinára.**

Ako systém funguje

SportDOG™ SportTrainer® SD-425E je overený ako bezpečný a efektívny pre zvieratá s váhou minimálne 3.6kg. Systém vám pomôže trénovať psa bez použitia vodítka do vzdialenosti 450 metrov. Pri stlačení ovládacieho tlačidla, vysielacia vyšle signál, ktorý aktivuje obojek na krku psa. Pri pravidelnom a správnom používaní tréningového zariadenia je možné napraviť isté psie zlovyky, alebo naučiť psa rôznym



povelom. Pes si bude spájať signál s povelom. Tak ako všetky zariadenia v ponuke značky SportDOG™ aj vaše zariadenie je možné nastaviť podľa potrieb konkrétneho psa a tým eliminovať možnosť vyslať príliš silnú korekciu.

Tréningové zariadenie by nemali obsluhovať osoby mladšie ako 16 rokov.

Dôležité: Dosah zariadenia je 450 metrov. Maximálna vzdialenosť použitia zariadenia závisí od spôsobu manipulácie. Pre zabezpečenie maximálneho dosahu, je potrebné vysielачku držať zvisle od tela a ponad hlavu. Maximálny dosah zariadenia ovplyvňuje počasie, terén, vegetácia ako aj vysielanie iných rádiových signálov.

Upozornenie:

Nepoužívajte tento výrobok, ak je váš pes agresívny, alebo ak je váš pes náchylný k agresívnemu správaniu. Agresívne psy môžu spôsobiť vážne zranenie alebo dokonca zapríčiniť smrť ich vlastníka. Ak si nie ste istí, či je tento výrobok vhodný pre vášho psa, poraďte sa so svojim veterinárom alebo certifikovaným trénerom.

Základné pojmy VYSIELAČKA a OBOJOK



Tréningová vysielачka: Prenáša rádiový signál do obojku. Vysielачka je kompletne vodotesná a môže byť ponorená do hĺbky 7,6 metra.

Svetelný indikátor vysielачky: Indikuje, že je stlačené ovládacie tlačidlo a slúži ako ukazovateľ stavu baterky.

Nastavovač úrovne korekcie: Ponúka rôzne úrovne nastavenia korekčného signálu prispôbitel'ny temperamentu psa.

Horné ovládacie tlačidlo: Tlačidlo je prednastavené na vysielanie nepretržitej korekcie.

Dolné ovládacie tlačidlo: Tlačidlo je prednastavené na vysielanie momentálnej korekcie.

Bočné ovládacie tlačidlo: Vysiela iba zvukový signál.

Vstup na nabíjanie baterky: Používa sa na nabíjanie baterky.



Aj napriek tomu, že vysielачka je vodotesná je potrebné vstup po nabíjaní vždy zatvoril aby nedošlo k zahneseniu prachom a pod.

Obojok: Prijíma signál z vysielачky. Je vodotesný a môže byť ponorený do hĺbky 7,6 metra.

Tlačidlo „ON/OFF“: Zatlačením sa obojok zapne alebo vypne.
Kontaktné kolíky: Kontakty, cez ktoré sa prenáša statická korekcia.
Svetelná kontrolka obojku: Indikuje kedy sa obojok zapol alebo vypol, slúži aj ako ukazovateľ stavu baterky.

Obojok dokáže vysielat' nasledovné typy stimulácie:

Momentálnu: obojok vysielá stimulus 1/10 sekundy bez ohľadu na to, ako dlho je tlačidlo zatlačené.

Kontinuálnu: Vy kontrolujete kedy a ako dlho bude vysielaná korekcia, maximálny čas vysielania nepretržitej korekcie je však 10 sekúnd. Po tomto časovom úseku sa aj napred ďalej zatlačenému tlačidlu korekcia vypne.

Tón: Obojok po zatlačení tlačidla vyšle zvukový tón, max. 10 sek.

Vibrácia: obojok vysielá vibráciu po celú dobu zatlačenie tlačidla vibrácie max. však po dobu 10 sekúnd na jedno zatlačenie. Po tomto časovom úseku sa obojok na 5 sekúnd automaticky vypne. Následne je možné opäť vyslať korekciu podľa výberu.

NASTAVENIE ZARIADENIA

STEP :: 01

Príprava vysieláčky

Dobíjanie vysieláčky

1. Nadvihnite kryt, ktorý chráni vstup na nabíjanie baterky
2. Napojte nabíjačku do vstupu
3. Napojte nabíjačku do siete
4. Nabíjajte baterku 2 hodiny

Pozn.: Bateria využíva Li-Ion technológiu a tak je možné ju veľmi rýchlo nabíť a dobiť.

5. Po skončení nabíjania nasad'te späť gumový kryt

Bateria medzi dobíjaním vydrží od 50-70 hodín podľa frekvencie jej používania.



vstup na nabíjanie baterky

Svetelný indikátor vysieláčky

Funkcia vysieláčky	Farba sv. kontrolky	Status baterky	Svetelná indikácia
Nepretržitá korekcia, vibrácia alebo iba tón	zelené	dobrá	Svetlo po zatlačení tlačidla nepretržite svieti
Nepretržitá korekcia, vibrácia alebo iba tón	červené	nízka	Svetlo po zatlačení tlačidla nepretržite svieti
Momentálna statická korekcia	zelené	dobrá	Svetlo po zatlačení 1x blikne a zhasne
Momentálna statická korekcia	červené	nízka	Svetlo po zatlačení 1x blikne a zhasne
Dobíjanie baterky	červené	nízka	Svetlo pri napojení na nabíjačku nepretržite svieti
Vysieláčka je plne dobíť (je stále napojená na)	zelené	dobrá	Svetlo bliká 1x za sekundu

STEP :: 02

Pripravenie obojku

Nabíjanie obojku.

1. Nadvihnite ochranný kryt na bočnej strane obojku.
2. Napojte nabíjačku do vstupu na nabíjanie obojku.
3. Napojte nabíjačku do elektrickej siete.

Pozn.: Bateria využíva Li-Ion technológiu a tak je možné ju veľmi rýchlo nabiť a dobiť.

Po skončení nabíjania nasadíte späť gumový kryt obojku.



Zapnutie obojku

Zatlačte tlačidlo „on/off“. Svetelná kontrolka na obojku sa zapne. Obojok pípne 1-2 x podľa nastaveného stimulačného rozpätia. Obojok je prednastavený na rozsah 2 – stredný.

Vypnutie obojku

Zatlačte tlačidlo „on/off“. Svetelná kontrolka sa zapne na červeno a obojok pípne 2x.

Na predĺženie životnosti baterky je potrebné obojok vypínať keď sa nepoužíva. Približná životnosť baterky medzi nabíjaním je 50-70 hodín v závislosti od frekvencie používania.

Svetelný indikátor obojku

Program	Svetlo kontrolky	Funkcia sv. kontrolky	Status baterky	Tón	Vibrácia
Obojok bol zapnutý tlačidlom zapnutia/vypnutia	zelené	Svetlo počas pípania nepretržite svieti	dobrá	Pípne 1-2x podľa zvoleného rozsahu (2 je prednastavená). Pozrite si stranu 11)	--
Obojok bol zapnutý	červené	Svetlo počas pípania nepretržite svieti	nízka		
Obojok bol vypnutý	červené	Svetlo počas pípania nepretržite svieti	--	Pípa 2 sekundy	--
Obojok je zapnutý	zelené	Svetlo bliká každé 2s	dobrá	--	--
Obojok je zapnutý	červené	Svetlo bliká každé 2 s	nízka	--	--
Obojok vysiela nepretržitú korekciu	červené	Pokiaľ je tlačidlo zatlačené svetlo svieti nepretržite	--	--	--
Obojok vysiela moment. korekciu	červené	Svetlo rýchlo blikne 1x – bez závislosti na dĺžke zatlačenia tlačidla	--	--	--
Obojok vysiela tón	vypnuté	--	--	Obojok pípa počas držania tlačidla	--
Obojok vysiela vibráciu	vypnuté	--	--	--	Obojok vibruje počas držania tlačidla
Obojok sa nabíja	zelená	Svetlo nepretržite svieti	nízka	--	--
Obojok je plne dobíť	Zelená	Svetlo bliká 1x za sekundu	dobrá	--	--

⚠ WARNING

Dôležité upozornenia

- Dobíjacie baterky vysielачky (Li Ion) nie sú pamäťovo senzitivné a netreba ich úplne vybiť pred nabíjaním.
- Vysielачka je čiastočne nabitá už z výroby, ale pred prvým použitím ju treba plne nabiť (2hod).
- Dôležité – nikdy neprikladajte zariadenie k ohňu!
- **Pri dlhodobom nepoužívaní vysielачky by ste ju mali dobíť priebežne každé 3-4 mesiace.**
- Ak ste zariadenie dlhodobo nepoužívali, môžete zaznamenať jej nižšiu životnosť pri prvých používaníach. Baterka by však mala opäť nabrať plnú životnosť.
- Baterka vydrží nabíjanie stovky krát. Avšak každá baterka má iba určitú životnosť. Ak životnosť baterky klesne na polovicu bez

príčiny, kontaktujte vášho predajcu alebo si novú baterku objednať na stránke www.petpark.sk.

- **Zivotnosť baterky je 3-5 rokov.** Keď budete potrebovať baterku vymeniť, kontaktujte vášho predajcu alebo zákaznicky servis na stránke www.petpark.sk
- **Neotvárajte a nevyberajte baterku pred tým, ako obdržíte nové dobijateľné baterky!**
- Nedobijajte baterky pri vysokých teplotách nad 38°C! Hrozí nebezpečenstvo výbuchu.

STEP :: 03

Nasadenie obojku

Dôležité: Správne nasadenie obojku je základom pre efektívny tréning. Kolíky korekcie musia mať priamy kontakt s kožou psa.

CAUTION

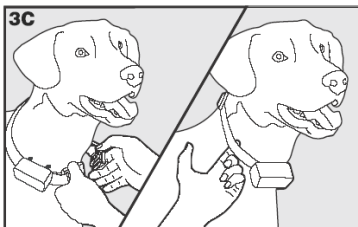
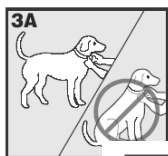
Pozrite si stranu 3 pre dôležité upozornenia.

Pre správne nasadenie obojku, dodržiavajte

nasledovný postup:

1. Zачinite v pohodlnej polohe psa (3A).
2. Umiestnite obojek na stred hrdu psa.
3. Umiestnite kolíky korekcie tak, aby sa dotýkali kože. (3B).

Pozn.: Ak má Vaš pes dlhú srst', nasadte na obojek dlhé kolíky.



Preskúšajte stranu krku. Nechajte obojek. Opakujte to znovu až si pes na obojek zvykne.

≅ prst medzi obojek a zadnú časť hlavy. Prst by mal byť viditeľný, ale nie príliš tesne.

Prst by mal byť viditeľný, ale nie príliš tesne. Opakujte to znovu až si pes na obojek zvykne.

CAUTION

Pre správne nasadenie obojku budete možno musieť odstrihnúť časť srsti psa alebo mu ju v určitom mieste oholiť čo môže spôsobiť podráždenie alebo zápal kože.

Upevnite obojok len tak silno ako je to nutné. Nepriťahnite obojok príliš pevne nakoľko to môže spôsobiť poranenie kože psa.

Starostlivosť o obojok a čistenie

Priebežne sa ubezpečte, že obojok i naďalej správne prilieha k hrdlu psa. Týmto sa zabezpečí maximálna efektivita zariadenia ako aj pohodlie psa pri nosení obojku. Táto príručka užívateľa vysvetľuje správne nasadenie a nosenie obojku. Ak si všimnete, že pes má alergickú reakciu kože spojenú s nosením obojku, prerušte nosenie obojku na min. 48 hodín. Ak iritácia kože neustúpi, kontaktujte veterinára.

CAUTION

Predchádzanie alergickým reakciám kože:

- Pes by nemal obojok nosiť na krku viac ako 8 hodín nepretržite v priebehu 24 hodín.
- Krk psa a kontaktné kolíky obojku by sa mali umývať vlažnou vodou a mydlom min. 1x do týždňa.
- Uistite sa, že pred nasadením obojku je srst' psa dokonale vysušená.

STEP :: 04

Zistenie správnej stimulačnej úrovne psa

Dôležité: Vždy začínajte na najnižšej úrovni a postupujte k vyšším.

Vysielačka má niekoľko stupňov nastavenia korekcie/stimulácie. Stupne zabezpečia správne nastavenie pre každého psa.

nasadení obojku, je potrebné nájsť správnu úroveň korekcie pre 10 psa.

Prí nasledovných úkonoch sledujte správanie psa. Keď nájdete optimálnu úroveň, správanie psa sa mierne zmení (napr. začne sa obzerat', ňuchať zem akoby našiel hmyz, hýbe uškami a pod.).

1. Začnite na úrovni č.1 (nastavovač úrovne korekcie). Zatláčajte horné ovládacie tlačidlo / tlačidlo nepretržitej korekcie na 1 až 2 sekundy.

2. Ak pes na korekciu nereaguje, opakovane zatlačte horné tlačidlo stimulácie - opakujte niekoľko krát.
3. Pred nastavením vyššej úrovne korekcie, opakujte stláčanie horného tlačidla korekcie vždy minimálne 2 krát.

PES BY NEMAL NA STIMULÁCIU REAGOVAŤ PANIKOU ALEBO ŠTEKNUTIM. AK TAKTO REAGUJE, NASTAVENA ÚROVEN JE PRILIS SILNA.

4. Ak pes nevykazuje žiadnu reakciu ani po nastavení úrovne č.8, prekontrolujte nasadenie obojku (príp. nasadte dlhé kolíky). Ak váš pes ani teraz na stimuláciu nereaguje, pozrite si sekciu – „Svetelný test“.

Ak pes nereaguje na obojok po vykonaní uvedených úkonov, kontaktujte zákaznícky servis na stránke www.petpark.sk

Zmena/vol'by rozpätia stimulácie

SportDOG™ SportTrainer® SD-425E obojok má 2 stimulačné rozpätia (nízke a stredné). Každé rozpätie má 7 úrovní sily stimulácie, 1 úroveň ako najnižšia a 7 ako najvyššia. Prednastavené rozpätie je 2 – stredné.

Zmena rozpätia stimulácie:

1. vypnite obojok
2. opäť obojok zapnite pomocou tlačidla „on/off“
3. do 5 sekúnd po vypnutí svetelnej kontrolky, zatlačte a držte tlačidlo „on/off“ 3 sekundy
4. obojok pípne 1x a svetelná kontrolka blikne oranžovou farbou. Momentálne je nastavené rozpätie 1 – nízke. Ak si želáte zvoliť vyššie rozpätie 2, pokračujte v držaní tlačidla pokiaľ sa množstvo pípnutí a blikaní oranžovou farbou nerovná požadovanému rozpätiu.

	Stimulačné rozpätie	Temperament psa
1x pípne	nízke	mierny
2x pípne	stredné	priemerny

Tipy pre správny a efektívny tréning

Najviac sa Vám bude dariť ak budete trénovať psa povel najskôr bez použitia tréningového zariadenia. Taktiež sa snažte dodržiavať nasledovné:

- vždy trénujte psa iba jednému povelu alebo sa snažte odstraňovať iba jeden zlozvyk v určitom časovom úseku. Ak budete postupovať príliš rýchlo, pes môže byť zmätený.
- Buďte dôsledný. Vysielajte psovi tón, vibráciu a/alebo vibráciu **pri každom** neuposluchnutí povelu.
- Nevysielajte psovi zbytočné korekcie. Stimuláciu používajte sporadicky.
- **Nevystavujte psa situáciám, v ktorých sa už v minulosti nespravil podľa Vasich povelov ak nemôžete na psa v danom momente dať pozor a korigovať jeho správanie v danej situácii tréningovým zariadením.** Snažte sa zamerne psa vystavovať podobným situáciám **pod vašim neustálym**

dozorom. Takto dosiahnete efektívne a najmä rýchlejšie výsledky.

- Ak sa pes korekcie bojí (tónu, stimulácie..) najmä počas prvých dní tréningu, nebojte sa – je to normálne. Snažte sa psa nasmerovať na pozitívne odmeny spojené s vykonaním jednoduchým povelom (napr. sadni).
- **Nikdy nepoužívajte SportDOG™ SportTrainer® SD-425E na elimináciu akéhokoľvek prejavu agresivity.** Kontaktujte profesionálneho trénera psov. Agresivita môže byť dôsledkom strachu alebo sociálnej dominancie a u každého psa sa môže prejavovať inak.

Teraz môžete začať vaše tréningové zariadenie používať!

STEP :: 05

Programovanie vysielajúčky

Poznámka: Vysielajúčka je prednastavená na Tréningový program 1. Tréningový program sa dá nastaviť, aby vyhovoval štýlu vášho tréningu. Vaša vysielajúčka má spolu možnosť nastavenia 7 tréningových programov. Program V/T poskytuje možnosť zmeny ID kódov zariadenia (porzi STEP 8).

Zmena tréningového programu

1. Nastavte tréningový program pomocou nastavovača úrovne korekcie na vysielajúčke podľa nižšie uvedenej tabuľky.
2. Prevráťte vysielajúčku smerom nahor.
3. Pomocou pera alebo podobného tenkého predmetu zatlačte a uvoľnite tlačidlo programu. Keď je tlačidlo zatlačené, svetelná kontrolka nepretržite svieti. Po uvoľnení tlačidla svetelná kontrolka bliká podľa nastaveného programu.



Príklad: ak si prajete zvoliť program č.5 nastavte otočný mechanizmus na vysielajúčke na číslo 5. Následne prevrúťte vysielajúčku zadnou stranou nahor, zatlačte tlačidlo programu ceruzkou alebo iným ostrejším predmetom a svetelná kontrolka by mala zablikať 5x.

PROGRAM	FUNKCIA Horné ovládacie tlačidlo	FUNKCIA Dolné ovládacie tlačidlo	FUNKCIA Bočné ovládacie tlačidlo	Počet psov
1	nepretržitá korekcia podľa nastavenia na vysielajúčke ALEBO vibrácia ak vo V/T programe	momentálna korekcia podľa nastavenia na vysielajúčke ALEBO vibrácia ak vo V/T programe	Iba tón	1
2	nepretržitá korekcia podľa nastavenia na	momentálna korekcia podľa nastavenia na	Iba vibrácia	1

	vysielačke ALEBO tón ak vo V/T programe	vysielačke ALEBO tón ak vo V/T programe		
3	PES 1 nepretržitá korekcia podľa nastavenia na vysielačke ALEBO tón ak vo V/T programe	PES 2 nepretržitá korekcia podľa nastavenia na vysielačke ALEBO tón ak vo V/T programe	PES 3 nepretržitá korekcia podľa nastavenia na vysielačke ALEBO tón ak vo V/T programe	3
4	PES 1 nepretržitá korekcia podľa nastavenia na vysielačke ALEBO vibrácia ak vo V/T programe	PES 2 nepretržitá korekcia podľa nastavenia na vysielačke ALEBO vibrácia ak vo V/T programe	PES 3 nepretržitá korekcia podľa nastavenia na vysielačke ALEBO vibrácia ak vo V/T programe	3
5	nepretržitá korekcia podľa nastavenia na vysielačke ALEBO tón ak vo V/T programe	momentálna nepretržitá korekcia podľa nastavenia na vysielačke ALEBO tón ak vo V/T programe	--	1
6	nepretržitá korekcia podľa nastavenia na vysielačke ALEBO vibrácia ak vo V/T programe	Momentálna korekcia podľa nastavenia na vysielačke ALEBO vibrácia ak vo V/T programe	--	1
7	nepretržitá korekcia podľa nastavenia na vysielačke ALEBO tón ak vo V/T programe	momentálna korekcia podľa nastavenia na vysielačke ALEBO tón ak vo V/T programe	Lokalizácia**	1
V/T	--	--	STEP 8	--

STEP :: 06

Reset / Párovanie obojku s vysielačkou

Párovanie obojku sa využíva na nastavenie jeho funkčnosti s novou vysielačkou, alebo na naprogramovanie nového obojku s existujúcou vysielačkou.

1. Vypnite obojok.
2. Zatiačte ovládacie tlačidlo „on/off“. Zapne sa svetelná kontrolka a potom sa po 5-6 sekundách vypne. Ak uvoľníte tlačidlo „on/off“ rýchlo, svetelná kontrolka bude blikať akoby bol obojok zapnutý. Ak sa to stane, opakujte postup.
3. Držte tlačidlo zatlačené pokiaľ sa svetelná kontrolka nevypne.
4. Zatiačte horné ovládacie tlačidlo vysielačky pokiaľ sa rozsvieti svetelná kontrolka obojku a zabliká 5 krát. Mali by ste obe zariadenia držať vo vzdialenosti do 60-90cm od seba. Keď svetelná kontrolka obojku zabliká 5 krát, obojok bol správne naprogramovaný. Teraz by mal obojok blikať ako obvyčajne.

STEP :: 07

Programovanie obojku pre dvoch alebo troch psov

Na tréning viacerých psov je potrebné zakúpiť si extra SportDOG™ Add-A-Dog® obojok.

1. Navoľte vysielaciu na program 3 alebo 4. (postupujte podľa opisu na str. 13, Bod 5 – Programovanie vysielacej.)

2. Naprogramujte prvý obojok.
 - A. Vypnite obojok
 - B. Stlačte a držte tlačidlo „on/off“. Svetelná kontrolka obojku sa zapne a potom sa po 4-5 sekundách vypne. Ak nebudete tlačidlo „on/off“ držať dostatočne dlho, svetelná kontrolka začne bežne blikať. V tomto prípade opakujte proces.
 - C. Keď sa svetelná kontrolka vypne, uvoľnite tlačidlo.
 - D. Zatiačte a držte **horné** ovládacie tlačidlo vysielacej pokiaľ svetelná kontrolka obojku nezabliká 5 krát. Mali by ste obe zariadenia držať vo vzdialenosti do 60-90cm od seba. Keď svetelná kontrolka obojku zabliká 5 krát, obojok bol správne naprogramovaný. Ak kontrolka neblíka, opakujte nastavenie opäť.

Na nastavenie dodatočných obojkov postupujte podľa uvedeného návodu ale pre druhý obojok v bode D zatlačte dolné ovládacie tlačidlo a pre tretí obojok stlačte v tomto bode bočné tlačidlo.

STEP :: 08

- ID kód je identifikačný kód medzi vysielaciu a obojkom. Každé zariadenie je naprogramované na jeden z 2000 ID kódov z továrne. V prípade, že signál z vysielacej zachytáva aj iný obojok v blízkosti zariadenia je možné zmeniť ID kód výberom jedného zo 64 možných kódov.

Manuálna zmena ID kódov:

1. Na vysielacej nastavte otočný mechanizmus na program V/T a následne zatlačte a uvoľnite tlačidlo na zadnej strane vysielacej. Tento postup nezmení aktuálne nastavený tréningový program.
2. Po zatlačení a uvoľnení tlačidla programu na vysielacej bude svetelná kontrolka vysielacej svietiť na zeleno 15 sekúnd.
3. Počas doby svietenia zelenej svetelnej kontrolky otočte otočný mechanizmus na vysielacej na prvú číslicu požadovaného ID

kódu a následne zatlačte Bočné ovládacie tlačidlo. Zelená svetelná kontrolka začne rýchlo blikať na potvrdenie výberu.

4. Opakujte postup z bodu 3 na nastavenie ďalšieho číselného kódu. Ak ďalšiu číslicu nie je potrebné nastaviť, počkajte pokiaľ sa svetelná kontrolka na vysielacej vypne.
5. Keď sa svetelná kontrolka na vysielacej vypne, vaša vysielaca bude opäť fungovať v pôvodnom tréningovom programe.

6. Po nastavení ID kódov je opäť potrebné spárovať vašu vysielacčku s obojkom.

RESET ID kódov na nastavenia z výroby:

1. Na vysielacčke nastavte otočný mechanizmus na program V/T a následne zatlačte a uvoľníte tlačidlo na zadnej strane vysielacčky. Tento postup nezmení aktuálne nastavený tréningový program.
2. Nezatlačte žiadne tlačidlo a počkajte pokiaľ sa svetelná kontrolka na vysielacčke sama vypne.
3. Spárujte vašu vysielacčku s obojkom.

Náhradné súčiastky pre vaše zariadenie sú dostupné u vášho predajcu.

TRÉNING

Všeobecné tipy

- Trénujte psa vždy iba jednému povelu. Ak budete trénovať psa veľmi rýchlo, môže sa stať že sa mu budú povel y pliesť a ani jeden sa nenaučí dostatočne.
- Buďte dôsledný. Používajte zvukový signál ako aj korekciu za každé neuposlušnutie povelu.
- V prípade, že psa nemôžete mať pod dozorom, odporúča sa, aby ste ho zámerne nevystavovali situáciám, v ktorých už v minulosti neuposlušchol povel. Avšak, zámerne vystavenie psa vplyvom keď prestáva vykonávať vaše povel y a jeho následné trénovanie môže veľmi kladne ovplyvniť tréning a celkový výsledok.
- **Ak pes reaguje na tréning bojzliv o, presmerujte tréning iba na jednoduché povel y ako je napríklad povel *sadni*.**
- Spodné tlačidlo korekcie sa štandardne používa na vyslanie momentálnej korekcie t.z. po zatlačení tlačidla bude vyslaný iba krátka – momentálna, jednorazová korekcia. Táto korekcia sa bežne používa na tréning povelov: „sadni, ľahni, zostaň“. Nepretržitá korekcia je vhodná na použitie pre výcvik povelu „ku mne“.
- **Nikdy nepoužívajte tréningové zariadenie na odstránenie agresívneho správania psa.** V prípade, že nevíete či je pes

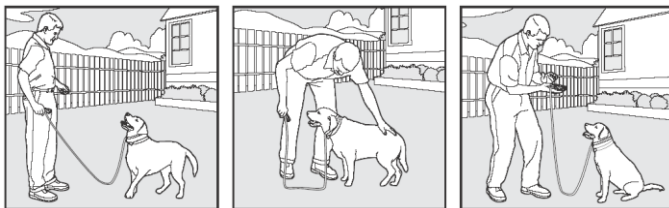
agresívny, kontaktujte veterinára, alebo certifikovaného trénera psov.

- **Základom tréningu je vycvičiť psa, aby v bežných situáciách reagoval na vyslovené povelý. Pokiaľ sa pes vytrénuje správne, korekcia by sa mala používať iba v situáciách, kedy pes opakuje nežiaduce správanie.**

PRÍKLADY – uvedené príklady sú vhodné ako všeobecné oboznámenie sa s postupom pri používaní elektronických tréningových zariadení (www.petpark.sk)

Výuka základných povelov

Povel „SADNI“



Poznáť
blízko

svojej

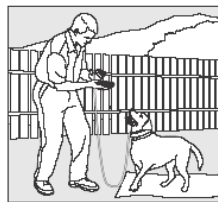
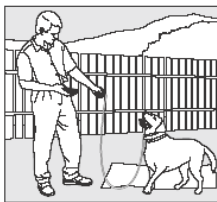
Povel „SADNI“

1. Nasadíte psovi okrem tréningového obojku aj obyčajný, vychádzkový obojok spolu s 3 m vodítkom (vodítko musí byť pevné). Obyčajný obojok nasadíte NAD tréningový obojok.
2. Držte vodítko a tréningovú vysielačku v jednej ruke. Stlačte a držte bočné ovládacie tlačidlo na vyslanie zvukového signálu zároveň s hovorením povelu „SADNI“ – ak je to potrebné, zatlačte rukou na psa, aby si sadol. Akonáhle si pes sadne, prestaňte vysielat zvukový signál. Pochváľte psa. Tento povel opakujte niekoľko krát, nezabúdajte psa pochváliť ak povel splní.
3. Ak si pes vždy po zadaní povelu a vyslania zvukového signálu sadne, váš tréning je ukončený. Ak nie, pokračujte bodom 4.
4. Držte vodítko a tréningovú vysielačku v jednej ruke. Zatlačte dolné ovládacie tlačidlo momentálnej korekcie zároveň s hovorením povelu „SADNI“ – ak je to potrebné, zatlačte rukou na psa, aby si sadol. Pokiaľ je to potrebné opakujte povel-korekcia-povel-korekcia. Akonáhle si pes sadne, prestaňte vysielat signál korekcie. Pochváľte psa. Tento povel opakujte niekoľko krát - nezabúdajte však psa pochváliť ak povel splní.

Nezabúdajte, že tréningový obojok používate namiesto vodítka. Použite preto momentálnu korekciu vždy vtedy, kedy by ste použili aj trhnutie vodítka k opúščeniu povelu.

Povel „ZOSTAŇ“

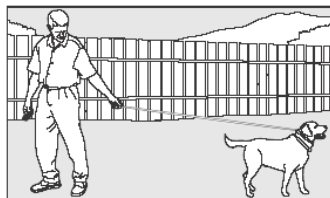
1. Nasadte psovi okrem tréningového obojku aj obyčajný, vychádzkový obojok spolu s 3 m vodítkom (vodítko musí byť pevné). Obyčajný obojok nasadte NAD tréningový obojok.
2. Nápadne označte miesto kam chcete, aby si pes sadol a zostal napríklad s použitím vankúša alebo deky.
3. Dajte psa sadnúť na miesto. Držte vodítko v jednej ruke a tréningovú vysielачku v druhej.
4. Vstaňte a zostaňte v rámci 1 metra od uvedeného miesta. Prechádzajte sa okolo psa a podložky. Psovi sa neprihovárajte.
5. Ak sa pes pokúsi prísť k vám, stlačte a držte bočné ovládacie tlačidlo na vyslanie zvukového signálu zároveň s hovorením povelu „ZOSTAŇ“ – ak je to potrebné, nasmerujte psa, aby si opäť na podložku sadol.
6. Akonáhle sa pes vráti na miesto, prestaňte vysielat' zvukový signál. Nezabudnite ho s radosťou pochváliť!
7. Keď si pes sadne, uvoľnite sa a pohrajte sa s ním.
8. Opakujte bod č.3 po bod č.7.
9. Ak sa pes vždy po zadaní povelu a vyslania zvukového signálu vráti na miesto, váš tréning je ukončený. Ak nie, pokračujte bodom 10.



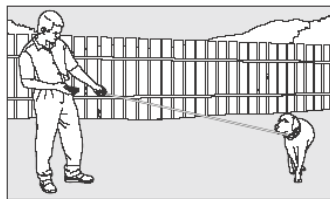
10. Dajte psa sadnúť na miesto. Začnite opäť chodiť okolo podložky.
11. Ak sa pes pokúsi prísť k Vám, zatlačte dolné ovládacie tlačidlo na vyslanie momentálnej korekcie zároveň s hovorením povelu „ZOSTAŇ“ – ak je to potrebné, nasmerujte psa, aby si opäť na podložku sadol. Opakujte povel-korekcia-povel.
12. Akonáhle pes poslúchne povel, prestaňte vysielat' signál a pochváľte ho.
13. Keď si pes sadne, uvoľnite sa a pohrajte sa s ním.
14. Ak pes plní váš povel „ZOSTAŇ“ s použitím zvukového signálu a/alebo korekcie môže byť už pripravený na reagovanie bez použitia zvukového a/alebo statického signálu. Dajte si tréningovú prestávku a opäť sa vráťte k bodu č.3 za použitia iba zvukového signálu.

Povel „KU MNE“

1. Nasadte psovi okrem tréningového obojku aj obyčajný vychádzkový obojok spolu s 3 m vodítkom (vodítko musí byť pevné).
2. Obyčajný obojok nasadte NAD tréningový obojok.
3. Držte vodítko v jednej ruke a tréningovú vysielачku v druhej.



4. Počkajte, kým sa pes od vás vzdiali.



5. Stlačte a držte *bočné* ovládacie tlačidlo na vyslanie zvukového signálu zároveň s hovorením povelu „KU MNE“ – ak je to potrebné, pritiahnite psa k sebe.
6. Akonáhle k vám pes príde, prestaňte vysielat' zvukový signál a pochváľte ho (s veľkou radosťou) za dobre zvládnutú úlohu.
7. Rýchlo sa opäť pohnite smerom dozadu kým vás pes začína nasledovať. Zastaňte a s radosťou psa pochváľte.

8. Opakujte tréning 3 – 6 krát.
Ak pes vždy po zadaní povelu a vyslania zvukového signálu splní povel „KU MNE“, tréning je ukončený.
Ak nie, pokračujte bodom 9.



9. Počkajte pokiaľ sa pes od Vás vzdiali. ovládacie tlačidlo na vyslanie nepretr: s hovorením povelu „KU MNE“ – ak je to i k sebe.
10. Akonáhle k vám pes príde, prestaňte vysielat' signál korekcie a pochváľte ho (s veľkou radosťou) za dobre zvládnutú úlohu.
11. Rýchlo sa opäť pohnite smerom dozadu kým vás pes začína nasledovať. Zastaňte a s radosťou psa pochváľte.
12. Opakujte tréning 9 – 11 krát.
13. Ak pes plní váš povel „KU MNE“ s použitím zvukového signálu a/alebo korekcie môže byť už pripravený na reagovanie bez použitia zvukového a/alebo statického signálu. Dajte ší tréningovú prestávku a opäť sa vráťte k bodu č.3 za použitia iba zvukového signálu.

Vyskakovanie

Psy väčšinou vyskakujú na ľudí, aby si získali pozornosť. Ak nechcete aby pes vyskakoval ná vás, členov vašej rodiny, priateľov či susedov je potrebné, aby ste takéto správanie nepodporovali. Nepodporovanie takéhoto správania znamená, že vždy keď pes na niekoho vyskočí, bude nasledovať odmietavá reakcia.

Poznámka: Je vhodné aby pes už poznal povel „SADNI“.



1. Nastavte korekciu o jeden stupeň vyššie ako je vhodná stimulačná úroveň pre vášho psa.
2. Akonáhle chce pes vyskočiť, stlačte *dolné* ovládacie tlačidlo zároveň so zadaním povelu „SADNI“.
3. Keď si pes sadne, prestaňte vysielat' signál a psa pochváľte.

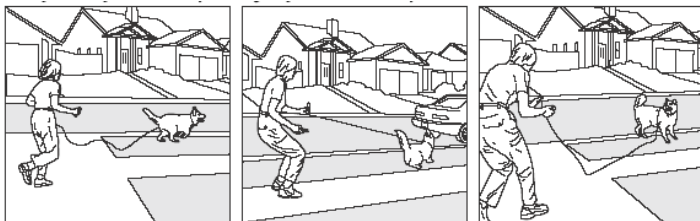
Skúšajte si tento povel na rôznych miestach a s rôznymi ľuďmi. Podobný proces môžete použiť aj pri kontrolovaní nadmerného štekania a pod.

„Prenasledovanie“ áut a pod.

„Prenasledovanie“ je pre psa inštinktívne správanie, ktoré sa spúšťa keď pes vidí pohybujúci sa predmet. Niektoré rasy sú špeciálne vyšľachtené k nadmernému „prenasledovaniu“ čo však psa dostáva do situácií ohrozenia a necháva majiteľa bezmocného. Nikdy preto nenechávajte psa pohybovať sa voľne bez vodítko pokiaľ sa nenaučí uposlúchnuť povel „KU MNE“. Je veľmi dôležité, aby ste nežiaduce „prenasledovanie“ **vždy** potrestali.

1. Nasledovný tréning by ste mali vykonávať iba ak ste zabezpečili BEZPEČNOSŤ zvieratá ako aj svoju. Použite pevné vodítko dosť dlhé na to, aby dovolilo psovi „prenasledovať“ objekt ale dostatočne krátke na to, aby ste ho mali pod kontrolou keď objekt dosiahne.
2. Nastavte o jeden stupeň vyššiu stimulačnú úroveň ako je vhodná pre vášho psa.
3. Uvedte psa do situácie, v ktorej chce objekt „prenasledovať“.
4. Keď sa objekt začne približovať, držte vodítko pevne v rukách. Akonáhle pes začne „prenasledovať“, zadajte mu povel „NESMIES“ resp. „FUJ, NESMIES“ a následne „KU MNE“ a stlačte horné ovládacie tlačidlo na vyslanie nepretržitej korekcie pokiaľ pes nepríde. Ak neuposlúchne povel, zatiahnite ho k sebe vodítkom.
5. Ak pes ukončí „prenasledovanie“, prestaňte vysielat' signál korekcie, postúpte pár krokov dozadu a dajte mu povel „KU MNE“. Keď pes príde až k vám, pochváľte ho.
6. Ak pes stimuláciu na nastavenej úrovni ignoruje, opakujte tréningovú situáciu s použitím *silnejšej korekcie*.

Skúšajte si tento povel na rôznych miestach a s rôznymi ľuďmi.



Riešeni

e problémov

Uvádzame riešenie pre väčšinu problémov aké môžu nastať pri používaní vášho zariadenia. Ak tu odpoveď na vašu otázku nenájdete, kontaktujte vášho predajcu alebo distribútora výrobku na info@petpark.sk, www.petpark.sk

Môj pes po zadaní povelu na obojek nereaguje.

- Prekontrolujte či je obojek zapnutý a LED svetelnú kontrolku
- Ak sa znížil dosah signálu od posledného použitia zariadenia, overte si či sú nabité batérie, resp. či sú dobré
- V tejto príručke nájdete zoznam činiteľov rušenia prenosu signálu zariadenia

	<ul style="list-style-type: none"> • Zistíte či obojok prijíma signál z vysielacky pomocou testovacieho svetla („motýlik“), ktorý je súčasťou balenia vášho zariadenia • Zvýšte silu statickej korekcie (podľa postupu v tejto príručke) • Uistite sa, že obojok správne prilieha k hrdlu psa • Môžete vyskúšať vymeniť krátke kontaktné kolíky za dlhé • Ak ste zistili, že váš obojok sa vybije veľmi rýchlo alebo vysielá veľmi slabý signál, musíte vymeniť dobijateľnú batériu. Kontaktujte vášho predajcu
Obojok sa nedá zapnúť.	<ul style="list-style-type: none"> • Uistite sa, že je obojok nabitý. Nabíjanie trvá 2 hodiny.
Obojok nereaguje na vysielacku.	<ul style="list-style-type: none"> • Uistite sa, že je vysielacka nabitá. Vysielacka sa nabije do 2 hodín. • Uistite sa, že je obojok zapnutý a LED kontrolka bliká. • Urobte reset zariadenia / spárovanie obojka s vysielackou.

1. Podmienky používania výrobku

Tento výrobok sa môže používať iba v súlade s uvedenými podmienkami používania výrobku a ich akceptáciou. Používaním tohto výrobku dávate súhlas s uvedenými podmienkami.

2. Správne používanie výrobku

Tento výrobok je určený na tréning psov. Tento výrobok nemusí správne fungovať na výcvik určitých pováh psov. Odporúčame, aby sa tento výrobok nepoužíval na tréning psov s váhou nižšou ako 3.6 kg alebo na agresívne psy. Ak si nie ste istí povahou vášho psa, požiadajte o konzultáciu vášho veterinára alebo autorizovaného trénera psov.

Správne používanie výrobku znamená jeho používanie podľa pravidiel tejto užívateľskej príručky a rešpektovanie viet označených ako „Dôležité“.

3. Zákaz nezákonného a zakázaného používania výrobku

Tento výrobok je určený pre psov. Tento výrobok nie je určený na spôsobovanie bolesti, zranenia či na provokáciu. Ak sa na dané účely použije, môže to znamenať priestupok voči zákonom danej krajiny.

4. Zodpovednosť za škodu

Spoločnosť Radio Systems Corporation nie je a nebude zodpovedná za žiadne škody či úrazy súvisiace s používaním alebo zneužívaním tohto produktu. Kúpajúci zodpovedá za všetky riziká spojené s používaním tohto produktu.

5. Zmeny podmienok

Spoločnosť Radio Systems Corporation si vyhradzuje právo na zmeny uvedených podmienok používania výrobku.



Zariadenie spĺňa všetky normy stanovené Európskou Úniou pre elektromagnetické zariadenia (nariadenie R&TTE). Ak chcete zariadenie používať mimo krajín EÚ, je potrebné zistiť normy danej krajiny. Nepovolené používanie či zásahy a modifikácie zariadenia, ktoré neboli priamo schválené spoločnosťou Radio Systems Corporation® sú v rozpore s EÚ R&TTE nariadením stanovenými a používateľovi môže byť zakázané používanie výrobku a tiež môže byť zrušená záruka výrobku.



Zariadenie je nutné recyklovať.



Pozrite si sekciu Dôležité upozornenia pri manipulácii s dobíjateľnými batériami.

Tento systém funguje na dve Li-Ion batérie (160mAh pre obojok a 200mAh pre vysielaciu). Vymieňajte batérie len za originálne batérie po konzultácii so zákazníckym oddelením. Pre informácie kde sú náhradné batérie dostupné, kontaktujte prosím vášho predajcu alebo www.sportdog.com.
Pozrite si nasledovné inštrukcie pre manipuláciu s batériami:

Výmena batérií:

- Pomocou krížového skrutkovača číslo 1 (Phillips) odskrutkujte z krytu vysielacky skrutky.
- Pomocou imbusového kľúča odnímate všetky skrutky z krytu obojku – prijímača.
- Snímate zadný kryt zariadenia.
- Vyberte batérie resp. vymeňte ich za nové.



Pri manipulácii s káblami, ktoré spájajú batériu so zariadením je nutná opatrná manipulácia, aby sa nepoškodili. Pri poškodení káblov môže dôjsť ku skratu čo môže spôsobiť požiar alebo výbuch.

TIETO INŠTRUKIE NIE SÚ PLATNÉ PRE OPRAVY BATÉRIÍ ALEBO INŠTALÁCIU BATÉRIÍ, KTORÉ SPOLOČNOSŤ RADIO SYSTEMS CORPORATION ŠPECIÁLNE NESCHVÁLILA. Iné než schválené batérie môžu spôsobiť požiar alebo výbuch. Inštaláciou neschválených batérií sa ruší záručná lehota na celý výrobok.

Tento výrobok je chránený nasledovnými patentmi:

U.S. čísla patentov: 6,901,883; 6,459,378; 7,647,545; D545,790; 7,420,136; 6,184,790

Kanada: 2,565,318

Austrália: 2006233255

Other Patents Pending.

Záručná lehota je 24 mesiacov od dátumu predaja:

Dátum predaja:

Servisné stredisko a distribúcia pre SR

blue gray, s.r.o. / Kremnička 47/A
97405 Banská Bystrica
SLOVENSKO

info@petopark.sk

+421 48 38 10311 / +421 (0) 918 754 247