

SportDOG™ Sport Trainer® 1600m SD-1825E

Uživatelská příručka



Děkujeme, že jste si vybrali značku SportDOG®. Při správném používání vám zařízení pomůže trénovat psa efektivně a bezpečně. Před tréninkem si pozorně přečtete tuto uživatelskou příručku.

Jak systém funguje

SportDOG™ SportTrainer® SD-1825E je ověřený jako bezpečný a efektivní pro zvířata s váhou minimálně 3.6kg. Systém vám pomůže trénovat psa bez použití vodítka do vzdálenosti 1600 metrů. Při stlačení ovládacího tlačítka, vysílačka vyšle signál, který aktivuje obojek na krku psa. Při pravidelném a správném používání tréninkového zařízení je možné napravit jisté psí zlozvyky, nebo naučit psa různým povelům. Pes si bude spojovat signál s povelům. Tak jako všechny zařízení v příručce značky SportDOG™ i vaše zařízení je možné nastavit podle potřeb konkrétního psa a tím eliminovat možnost vysílat příliš silnou korekci.



Tréninkové zařízení by neměly obsluhovat osoby mladší 16ti let.

Důležité: Dosah zařízení je 1600 metrů. Maximální vzdálenost použití zařízení závisí na způsobu manipulace. Pro zabezpečení maximálního dosahu, je potřeba vysílačku držet svisle od těla a nad hlavou. Maximální dosah zařízení ovlivňuje počasí, terén, vegetace a také vysílání jiných rádiových signálů.

Základní pojmy

Tréninková vysílačka: Přenáší rádiový signál do obojku. Vysílačka je kompletně vodotěsná a může být ponořená do hloubky 7,6 metru.

Světelný indikátor vysílačky: Indikuje, že je stlačené ovládací tlačítko a slouží jako ukazovatel stavu baterky.

Nastavovač úrovně korekce: Nabízí různé úrovně nastavení korekčního signálu přizpůsobitelný temperamentu psa.

Páčkový přepínač: Přepínač je přednastavený, aby ovládal dva obojky/ přijímače. Když se nastaví na ovládání tří obojků, v horní pozici přejde vysílačka z vysílání nepřetržité korekce na momentální korekci nebo přejde z nepřetržité korekce do vibrování když bude přepínač v dolní pozici.

Horní ovládací tlačítko: Tlačítko je přednastavené na vysílání nepřetržité korekce.

Dolní ovládací tlačítko: Tlačítko je přednastavené na vysílání momentální korekce.

Boční ovládací tlačítko: Vysílá pouze zvukový signál.

Vstup na nabíjení baterky: Používá se na nabíjení baterky. I přes to že je vysílačka vodotěsná je potřeba vstup po nabíjení vždy zavíť aby nedošlo k zanešení prachem či jinými částicemi.

Nepřetržitá korekce: Když je nastavená nepřetržitá korekce, kontrolujete kdy a jak dlouho bude vysílačka vysílat do obojku statickou korekci. Maximální doba vysílání nepřetržité korekce je 10 sekund. Po tomto časovém úseku sa tlačítko zablokuje a přestane vysílat korekci. Když si přejete opakovaně vyslat tento typ korekce, je potřeba tlačítko opakovaně zatlačit.

Momentální korekce: Když je nastavená momentální korekce, vysílačka při zatlačení ovládacího tlačítka vyšle korekci po dobu 5/100 sekundy bez ohledu na to, jak dlouho je ovládací tlačítko aktivované.



Obojek: Přijímá signál z vysílačky. Je vodotěsný a může být ponořený do hloubky 7,6 metru.

Tlačítko „ON/OFF“: Zatlačením se obojek zapne nebo vypne.

Kontaktní kolíky: Kontakty, přes které se přenáší statická korekce.

Světelná kontrolka obojku: Indikuje kdy se obojek zapnul nebo vypnul, slouží i jako ukazatel stavu baterky.

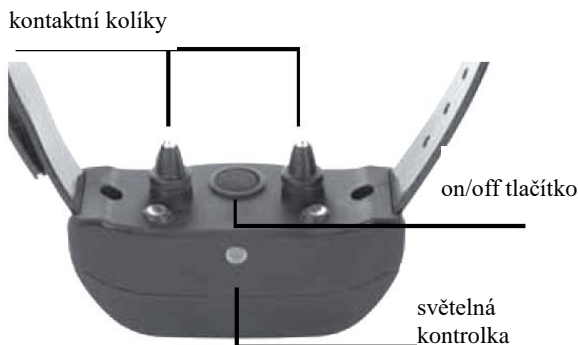
Obojek dokáže vysílat 4 typy stimulače:

Momentální: obojek vysílá stimulus 1/10 sekundy bez ohledu na to, jak dlouho je tlačítko zatlačené.

Kontinuální: Vy kontrolujete kdy a jak dlouho bude vysílána korekce, maximální čas vysílání nepřetržité korekce je však 10 sekund. Po tomto časovém úseku se i přes delší zatlačení tlačítka korekce vypne.

Tón: Obojek po zatlačení tlačítka vyše zvukový tón, max. 10 sek.

Vibraci: Obojek vyše vibraci, max. 10 sek.



NASTAVENÍ ZAŘÍZENÍ

STEP :: 01

Připravení vysílačky

Dobíjení vysílačky

1. Nadzvedněte kryt, který chrání vstup na nabíjení baterky
2. Napojte nabíječku do vstupu
3. Napojte nabíječku do sítě
4. Nabíjejte baterku 2 hodiny

Pozn.: Baterka využívá Li Ion technologii a tak je možné ji velmi rychle nabít a dobít .

5. Po skončení nabíjení nasadíte zpět gumový kryt

Baterka mezi dobíjením vydrží od 40-60 hodin podle frekvence používání.



Světelný indikátor vysílačky

Funkce vysílačky	Barva sv. kontrolky	Status baterky	Světelná indikace
Nepřetržitá korekce nebo jen tón	zelené	dobrá	Světlo po zatlačení tlačítka nepřetržitě svítí
Nepřetržitá korekce nebo jen tón	červené	nizká	Světlo po zatlačení tlačítka nepřetržitě svítí
Momentální korekce	zelené	dobrá	Světlo po zatlačení 1x blikne a zhasne
Momentální korekce	červené	nizká	Světlo po zatlačení 1x blikne a zhasne
Dobíjenie baterky	červené	nizká	Světlo při napojení na nabíječku nepřetržitě svítí
Vysílačka je plně dobítá (je stále napojená na nabíječku)	zelené	dobrá	Světlo bliká 1x za sekundu

STEP :: 02**Připravení obojku**

Nabíjení obojku.

1. Nasadíte obojek na nabíječku.
2. Napojte nabíječku do el. sítě.
3. Nabíjejte obojek 2 hodiny



Pozn.: Baterka využívá Li Ion technologii a tak je možné ji velmi rychle nabít a dobít .

Světelný indikátor nabíječky

Program	Barva sv. kontrolky	Světelná indikace
Obojek se nenachází v nabíječce ale nabíječka je napojená na el. síť	zelené	Světlo nepřetržitě svítí
Obojek se právě nabíjí	červené	Světlo po dobu nabíjení nepřetržitě svítí
Obojek je plně dobítý (je stále napojený na nabíječku)	zelené	Světlo bliká 1x za sekundu

Zapnutí obojku

Zatlačte tlačítko „on/off“. Světelná kontrolka na obojku se zapne. Obojek pípne 1-3 x podle nastaveného stimulačního rozpětí/ rozsahu. Obojek je přednastavený na rozsah 2 – střední.

Vypnutí obojku

Zatlačte tlačítko „on/off“. Světelná kontrolka se zapne na červeno a obojek pípne 2x. Na prodloužení životnosti baterky je potřeba obojek vypínat když se nepoužívá. Přibližná životnost baterky mezi nabíjením je 40-60 hodin v závislosti na frekvenci používání.

Světelný indikátor obojku

Program	Světlo kontrolky	Funkce sv. kontrolky	Status baterky	Tón	Vibrace
Obojek byl zapnutý	zelené	Světlo po dobu pípání nepřetržitě svítí	dobrá	Pípne 1-3x podle zvoleného rozsahu (2 je přednastavená). Přečtěte si stranu 9)	--
Obojek byl zapnutý	červené	Světlo po dobu pípání nepřetržitě svítí	nízká		
Obojek byl vypnutý	červené	Světlo po dobu pípání nepřetržitě svítí	--	Pípá 2 sekundy	--
Obojek je zapnutý	zelené	Světlo bliká každé 2 sekundy	dobrá	--	--
Obojek je zapnutý	červené	Světlo bliká každé 2 sekundy	nízká	--	--
Obojek vysílá nepřetržitou korekci	červené	Pokud je tlačítko zatlačené světlo svítí nepřetržitě	--	--	--
Obojek vysílá moment. korekci	červené	Světlo rychle blikne 1x – bez závislosti na délce zatlačení tlačítka	--	--	--
Obojek vysílá tón	vypnuté	--	--	Obojek pípá po dobu držení tlačítka	--
Obojek vysílá vibraci	vypnuté	--	--	--	Obojek vibruje po dobu držení tlačítka
Obojek mění stimulační úroveň	oranžová	Světlo bliká 1-3x podle požadovaného nastavení	--	Světlo bliká 1-3x. čtete str.9.	--

Dobíjecí baterky

- Dobíjecí baterky vysílačky (Li Ion) nejsou paměťově senzitivní a není třeba je úplně vybit před nabíjením.
- Vysílačka je částečně nabitá už v továrně, ale před prvním použitím je třeba ji plně nabít (2hod).
- Důležité – nikdy nepřikládajte vysílačku k ohni.
- **Při dlouhodobém nepoužívání vysílačky by jste ji měli dobít průběžně každé 3-4 měsíce.**
- Když jste dlouhodobě vysílačku nepoužívali, můžete zaznamenat její nižší životnost při prvním používání. Baterka by však měla opět nabrat plnou životnost.
- Baterka vydrží stovky nabíjení. Avšak každá baterka má pouze určitou životnost. Když životnost baterky klesne na polovinu bez příčiny, kontaktujte vašeho prodejce.
- **Životnost baterky je 3-5 roků.** Když budete potřebovat baterku vyměnit, kontaktujte vašeho prodejce.
- **Neotvírejte a nevyndavejte baterku před tím, než obdržíte nové dobíjecí baterky!**
- Nedobíjejte baterky při vysokých teplotách nad 38°C!

STEP :: 03

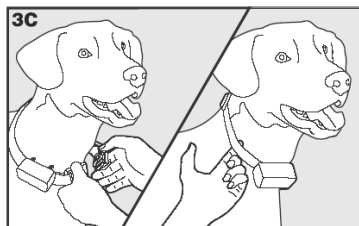
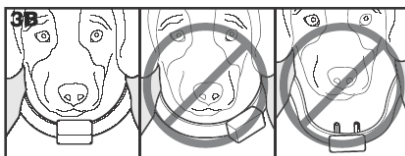
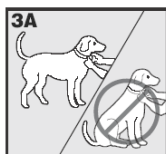
Nasazení obojku

Důležité: Správné nasazení obojku je základem pro efektivní trénink. Kolíky korekce musí mít přímý kontakt s kůží psa.

Pro správné nasazení obojku, dodržujte následovný postup:

1. Začněte v pohodlném postoji psa (3A).
2. Umístěte obojek na střed hrdla psa.
3. Umístěte kolíky korekce tak, aby se dotýkaly kůže. (3B).

Pozn.: Když má Váš pes dlouhou srst, nasadte na obojek dlouhé kolíky.



Přezkoušejte sevření obojku tak, že vsunete prst mezi obojek a zadní stranu krku psa (3C). Sevření by mělo být pevné ale ne příliš těsné. Nechte obojek psovi několik minut, potom opět přezkoušejte sevření obojku. Opakujte to znovu až si pes na obojek zvykne.

Perem si na řemínku označte požadovanou délku (3D). Když pes ještě roste, nechte řemínek delší aby sa dal později opět přizpůsobit potřebám psa.

Péče o obojek a čištění

Průběžně se ubezpečte, že obojek i nadále správně přiléhá k hrdlu psa. Tímto se zabezpečí maximální efektivita zařízení a také pohodlí psa při nošení obojku. Tato příručka uživatele vysvětluje správné nasazení a nošení obojku. Když si všimnete, že pes má alergickou reakci kůže spojenou s nošením obojku, přerušete nošení obojku na min. 48 hodin. Pokud podráždění kůže neustoupí, kontaktujte veterináře.

Předcházení alergickým reakcím kůže

- **Pes by neměl obojek nosit na krku víc než 8 hodin nepřetržitě v průběhu 24 hodin.**
- **Krk psa a kontaktní kolíky obojku by se měli umývat vlažnou vodou a mýdlem min. 1x do týdne.**
- **Ujistěte se, že před nasazením obojku je srst psa dokonale vysušená.**

STEP :: 04

Zjištění správné stimulační úrovně psa

Důležité: Vždy začínejte na nejnižší úrovni a postupujte k vyšším.

Vysílačka má několik stupňů nastavení korekce/stimulace. Stupně zabezpečí správné nastavení pro každého psa.

Po nasazení obojku, je potřeba najít správnou úroveň korekce pro vašeho psa.

Při následujících úkonech sledujte chování psa. Když najdete optimální úroveň, chování psa se mírně změní (např. začne se rozhlížet, čuchat zem jakoby našel hmyz, hýbe ušima a pod.).

1. Začněte na úrovni č.1 (nastavovač úrovně korekce). Zatlačte horní ovládací tlačítko / tlačítko nepřetržité korekce na 1 až 2 sekundy.
2. Pokud pes na korekci nereaguje, opakovaně zatlačte horní tlačítko stimulace - opakujte několikrát.
3. Před nastavením vyšší úrovně korekce, opakujte stlačení horního tlačítka korekce vždy minimálně 2 krát.

PES BY NEMĚL NA STIMULÁCI REAGOVAT PANIKOU NEBO ŠTĚKNUTÍM. KDYŽ TAKTO REAGUJE, NASTAVENÁ ÚROVEŇ JE PŘÍLIŠ SILNÁ.

4. Pokud pes nevykazuje žádnou reakci ani po nastavení úrovně č.8, překontrolujte nasazení obojku (příp. nasadte dlouhé kolíky). Pokud váš pes ani teď na stimulaci nereaguje, postudujte si sekci – „Světelný test“.

Když pes nereaguje na obojek po vykonání uvedených úkonů, kontaktujte Vášho prodejce.

Změna/volby rozpětí stimulace

SportDOG™ SportTrainer® SD-1825E obojek má 3 stimulační rozpětí (nízké, střední, vysoké). Každé rozpětí má 8 úrovní síly stimulace, 1 úroveň jako nejnižší a 8 jako nejvyšší. Přednastavené rozpětí je 2 – střední.

Změna rozpětí stimulace:

1. vypněte obojek
2. opět obojek zapněte pomocí tlačítka „on/off“
3. do 5 sekund po zapnutí světelné kontrolky, zatlačte a držte tlačítko „on/off“ 3 sekundy
4. obojek pípne 1x a světelná kontrolka blikne oranžovou barvou. Momentálně je nastavené rozpětí 1 – nízké. Pokud si přejete zvolit vyšší rozpětí 2 nebo 3, pokračujte v držení tlačítka

5. pokud se množství pípnutí a blikání oranžovou barvou nerovná požadovanému rozpětí

	Stimulační rozpětí	Temperament psa
1x pípne	nízké	mírný
2x pípne	střední	přiměřený
3x pípne	vysoké	tvrdohlavý

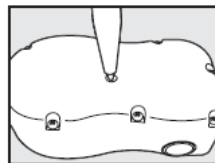
STEP :: 05

Programování vysílačky

Poznámka: Vysílačka je přednastavená na Tréninkový program 1. Tréninkový program se dá nastavit, aby vyhovoval stylu vašeho tréninku.

Změna tréninkového programu

1. Nastavte tréninkový program pomocí nastavovača úrovně korekce na vysílače podle níže uvedené tabulky.
2. Převrátte vysílačku směrem dolů.
3. Pomocí pera nebo podobného tenkého předmětu zatlačte a uvolněte tlačítko programu. Když je tlačítko zatlačené, světelná kontrolka nepřetržitě svítí. Po uvolnění tlačítka světelná kontrolka bliká podle nastaveného programu.



PROGRAM	FUNKCE Horní ovládací tlačítko	FUNKCE Dolní ovládací tlačítko	FUNKCE Boční ovládací tlačítko	Páčkový přepínač Na hoře/Dole	Počet psů
1	nepřetržitá korekce podle nastavení na vysílače	momentální korekce podle nastavení na vysílače	Pouze tón	Pes1/ Pes2*	2
2	nepřetržitá korekce podle nastavení na vysílače	Nízká nepřetržitá korekce podle nastavení na vysílače	Pouze tón	Nepřetržitá / momenální	1
3	PES1 korekce podle nastavení na vysílače	PES2 korekce podle nastavení na vysílače	PES3 korekce podle nastavení na vysílače	Nepřetržitá / momenální	3
4	nepřetržitá korekce podle nastavení na vysílače	Pouze tón	--	Pes1/ Pes2*	2
5	nepřetržitá korekce podle nastavení na vysílače	momentální korekce podle nastavení na vysílače	--	Pes1/ Pes2*	2
6	--	--	--	--	--
7	nepřetržitá korekce, po které následuje ¼ sekundy oddálený zvukový tón (korekce podle nastavení na vysílače)	momentální korekce, po které následuje ¼ sekundy oddálený zvukový tón (korekce podle nastavení na vysílače)	Nepřetržitá korekce + 2	Pes1/ Pes2*	2
8	--	--	Viz níže**	Horní pozice	--

Páčkový přepínač v pozici:



Poznámka: Programy 1,3,4,5 a 7 poskytují 8 stupňů síly korekce, která je nastavená podle otočného mechanismu na vysílače. Program 2 poskytuje na výběr víc inkrementů-stupňů – spolu 16 úrovní stimulace korekce. **Příklad:** v programu 2 s intenzitou impluzů nastavenou na č.2, dolní ovládací tlačítko poskytuje korekci na úrovni 3 ze 16 a horní ovládací tlačítko poskytuje korekci na úrovni 4 ze 16.

- ovládání 2 psů/obojků si přečtete STEP 7 (bod 7 v této příručce).
- ID kód je identifikační kód mezi vysílačkou a obojkem. Každé zařízení je naprogramované na jeden ze 4000 ID kódů z továrny. V případě, že signál z vysílačky zachytává i jiný obojek v blízkosti zařízení je možné změnit ID kód výběrem jednoho ze 64 možných kódů.

Manuální programování ID kódu vysílačky

1. Nastavte intenzitu na vysílače na číslo 8, dejte páčkový přepínač do pozice směrem nahoru a zatlačte tlačítko programu na zadní straně vysílačky. Uvolněte tlačítko. Tento úkon nezmění nastavený program ale ID kód.
2. Po uvolnění tlačítka programu se rozsvítí zelená světelná kontrolka a zůstane zapnutá 15 sekund.
3. Pokud je kontrolka zapnutá, nastavte na otočném mechanismu na vysílače první číslici ID kódu, zatlačte a uvolněte boční ovládací tlačítko. Zelená sv. kontrolka bude rychle blikat na potvrzení volby.
4. Opět, pokud je kontrolka stále zapnutá, zatlačte a uvolněte boční ovládací tlačítko. Zelená kontrolka zhasne a tím se nastavil ID kód.
5. Po nastavení kódu budete muset naprogramovat obojek na fungování s vysílačkou.

Poznámka: Pokud stisknete boční ovládací tlačítko pouze 1x (vynecháte bod č. 4) ID kód bude stále dvojčíferný. Levé číslo je vždy 1. Příklad: pokud jste vybrali č.6 v bodě č. 3 a zatlačili jste boční tlačítko pouze 1x, ID bude 16.

Páčkový přepínač v pozici dole

PROGRAM	FUNKCE Horní ovládací tlačítko	FUNKCE Dolní ovládací tlačítko	FUNKCE Boční ovládací tlačítko	Páčkový přepínač Na hoře/Dole	Počet psů
1	nepřetržitá korekce podle nastavení na vysílače	momentální korekce podle nastavení na vysílače	Vibrace	Pes1/ Pes2*	2
2	nepřetržitá korekce podle nastavení na vysílače	Nízká nepřetržitá korekce podle nastavení na vysílače	Programovatelná nepřetržitá korekce **	Pes1/ Pes2*	2
3	nepřetržitá korekce podle nastavení na vysílače	Tón spolu s 1 sek. oddálenou nepřetržitou korekcí	Vibrace	Pes1/ Pes2*	2
4	nepřetržitá korekce podle nastavení na vysílače	Nízká nepřetržitá korekce podle nastavení na vysílače	Vibrace	Pes1/ Pes2*	1
5	PES1 korekce podle nastavení na vysílače	PES2 korekce podle nastavení na vysílače	PES3 korekce podle nastavení na vysílače	Nepřetržitá/ Vibrace	3
6	nepřetržitá korekce podle nastavení na vysílače	Tón	Vibrace	Pes1/ Pes2*	2
7	nepřetržitá korekce podle nastavení na vysílače	Vibrace	--	Pes1/ Pes2*	2
8	--	--	--	--	--

Poznámka: Programy 1,3,4,5 a 7 poskytují 8 stupňů síly korekce, která je nastavená podle otočného mechanismu na vysílače.

Program 2 a 4 poskytne na výběr víc inkrementů-stupňů – spolu 16 úrovní stimulace korekcí. Příklad: v programu 2 s intenzitou impulzů nastavenou na č.2, dolní ovládací tlačítko poskytuje korekci na úrovni 3 ze 16 a horní ovládací tlačítko poskytuje korekci na úrovni 4 ze 16.

- Na ovládání 2 psů/obojků si přečtěte STEP 7 (bod 7 v této příručce).
- ID kód je identifikační kód mezi vysílačkou a obojkem. Každé zařízení je naprogramované na jeden ze 4000 ID kódů z továrny. V případě, že signál z vysílačky zachytává i jiný obojek v blízkosti zařízení je možné změnit ID kód výběrem jednoho ze 64 možných kódů.

STEP :: 06

Reset / Párování obojku s vysílačkou

Párování obojku se využívá na nastavení jeho funkčnosti s novou vysílačkou, nebo na naprogramování nového obojku s existující vysílačkou.

1. Vypněte obojek.
2. Zatlačte ovládací tlačítko „on/off“. Zapne se světelná kontrolka a potom se po 5-6 sekundách vypne. Když uvolníte tlačítko „on/off“ rychle, světelná kontrolka bude blikat jako by byl obojek zapnutý. Pokud se to stane, opakujte postup.
3. Držte tlačítko zatlačené dokud se světelná kontrolka nevypne.
4. Zatlačte horní ovládací tlačítko vysílačky dokud se nerozsítí světelná kontrolka obojku a zabliká 5 krát. Měli by jste obě zařízení držet ve vzdálenosti do 60-90cm od sebe. Když světelná kontrolka obojku zabliká 5 krát, obojek byl správně naprogramovaný. Nyní by měl obojek blikat jako obvykle.

STEP :: 07**Programování obojku pro dva psy**

Na trénink více psů je potřeba zakoupit si extra SportDOG™ Add-A-Dog® obojek.

1. Navolte vysílačku na program 1,4,5 nebo 7.
2. Přepněte páčkový přepínač do pozice nahoru.
3. Naprogramujte první obojek.
 - A. Vypněte obojek
 - B. Stlačte a držte tlačítko „on/off“. Světelná kontrolka obojku se zapne a potom se po 4-5 sekundách vypne. Pokud nebudete tlačítko „on/off“ držet dostatečně dlouho, světelná kontrolka začne běžně blikat. V tomto případě opakujte proces.
 - C. Když se světelná kontrolka vypne, uvolněte tlačítko.
 - D. Zatlačte a držte **horní** ovládací tlačítko vysílačky dokud světelná kontrolka obojku nezabliká 5 krát. Měli by jste obě zařízení držet ve vzdálenosti do 60-90m od sebe. Když světelná kontrolka obojku zabliká 5 krát, obojek byl správně naprogramovaný. Pokud kontrolka neblinká, opakujte nastavení znovu.
4. **Naprogramujte druhý obojek postupem od bodu A po bod D ale přepněte páčkový přepínač do pozice dolů a vysílačku navolte na program 1,2,3,6 nebo 7.**

STEP :: 08**Programování obojku pro tři psy**

1. Navolte vysílačku na program 3 v pozici nahore nebo na program 5 v pozici dole.
2. Nastavte páčkový přepínač do pozice nahoru.
3. Naprogramujte první obojek.
 - A. Vypněte obojek
 - B. Stlačte a držte tlačítko „on/off“. Světelná kontrolka obojku se zapne a potom se po

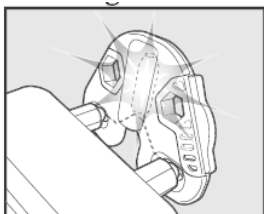
4-5 sekundách vypne. Když nebudete tlačítko „on/off“ držet dostatečně dlouho, světelná kontrolka začne běžně blikat. V tomto případě opakujte proces.

- C. Když se světelná kontrolka vypne, uvolněte tlačítko.
- D. Zatlačte a držte **horní** ovládací tlačítko vysílačky dokud světelná kontrolka obojku nezabliká 5 krát. Měli by jste obě zařízení držet ve vzdálenosti do 60-90m od sebe. Když světelná kontrolka obojku zabliká 5 krát, obojek byl správně naprogramovaný. Pokud kontrolka neblinká, opakujte nastavení znovu.

Na nastavení dodatečných obojků postupujte podle uvedeného návodu ale pro druhý obojek v bodě D zatlačte dolní ovládací tlačítko a pro třetí obojek stlačte v tomto bodě boční tlačítko.

Světelný test

1. Zapněte obojek
2. Přidržte světelný testovač ke kolíkům korekce
3. Zatlačte tlačítko na vysílače
4. Světelná kontrolka by měla svítit
5. Vypněte obojek



Pokud světelná kontrolka nesvítí, dobte baterku a udělejte reset obojku. Když světelná kontrolka stále nesvítí, kontaktujte Vášho prodejce

Světelný testovač může sloužit i na přitáhnutí kolíků korekce. **Kolíky korekce se můžou zlomit když jsou přitahnuté příliš silně.** Když se někdy kolíky povolí, dotáhněte je s mírou.

TRÉNINK

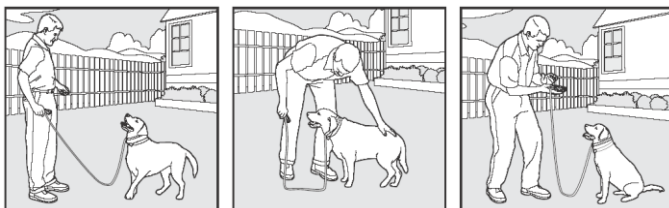
Všeobecné tipy

- Trénujte psa vždy pouze jednomu povelu. Pokud budete trénovat psa velmi rychle, může se stát že se mu budou povely plést a ani jeden se nenaučí dostatečně.
- Buďte důsledný. Používejte zvukový signál stejně tak i korekci za každé neuposlechnutí povelu.
- V případě, že psa nemůžete mít pod dozorem, doporučuje se, aby jste ho záměrně nevystavovali situacím, ve kterých již v minulosti neuposlechl povel. Avšak, záměrné vystavení psa vlivům kdy přestává vykonávat vaše povely a jeho následné trénování může velmi kladně ovlivnit trénink a celkový výsledek.
- **Pokud reaguje na trénink bojácně, přesměrujte trénink pouze na jednoduché povely jako je například povel *sedni*.**
- Spodní tlačítko korekce se standartně používá na vyslání momentální korekce tzn. po zatlačení tlačítka bude vyslaná pouze krátká – momentální, jednorázová korekce. Tato korekce se běžně používá na trénink povelů: „sedni, lehni, zůstaň“. Nepřetržitá korekce je vhodná na použití při výcviku povelu „ke mně“.
- **Nikdy nepoužívejte tréninkové zařízení na odstranění agresivního chování psa.** V případě, že nevíte zda je pes agresivní, kontaktujte veterináře, nebo certifikovaného trenéra psů.
- **Základem tréninku je vycvičit psa, aby v běžných situacích reagoval na vyslovené povely.** Pokud se pes vytrénuje správně, korekce by se měla používat pouze v situacích, kdy pes opakuje nežádoucí chování.

PŘÍKLADY

Výuka základních povelů

Povel „SEDNI“

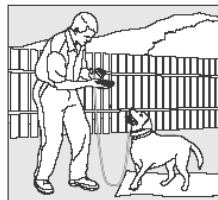
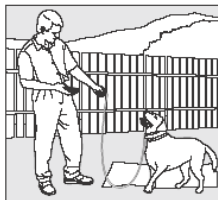


1. Nasadíte psovi kromě tréninkového obojku i obyčejný, vycházkový obojek spolu s 3 m vodítkem (vodítko musí být pevně). Obyčejný obojek nasadíte NAD tréninkový obojek.
2. Držte vodítko a tréninkovou vysílačku v jedné ruce. Stlače a držte *boční* ovládací tlačítko na vyslání zvukového signálu zároveň s říkáním povelu „SEDNI“ – když je to potřeba, zatlačte rukou na psa, aby si sedl. Jakmile si pes sadne, přestaňte vysílat zvukový signál. Pochvalte psa. Tento povel opakujte několikrát, nezapomínejte psa pochválit když povel splní.
3. Když si pes vždy po zadání povelu a vyslání zvukového signálu sedne, váš trénink je ukončený. Pokud ne, pokračujte bodem 4.
4. Držte vodítko a tréninkovou vysílačku v jedné ruce. Zatlačte dolní ovládací tlačítko momentální korekce zároveň s říkáním povelu „SEDNI“ – když je to potřeba, zatlačte rukou na psa, aby si sedl. Pokud je to potřeba opakujte povel-korekci-povel-korekci. Jakmile si pes sadne, přestaňte vysílat signál korekce. Pochvalte psa. Tento povel opakujte několikrát - nezapomínejte však psa pochválit když povel splní.

Nezapomínejte, že tréninkový obojek používáte místo vodítka. Použijte proto momentální korekci vždy tehdy, kdy by jste použili i trhnutí vodítka k uposlechnutí povelu.

Povel „ZÚSTAŇ“

1. Nasadíte psovi kromě tréninkového obojku i obyčejný, vycházkový obojek spolu s 3 m vodítkem (vodítko musí být pevné). Obyčejný obojek nasadíte NAD tréninkový obojek.
2. Nápadně označíte místo kam chcete, aby si pes sedl a zůstal například s použitím polštáře nebo deky.
3. Dejte psa sednout na místo. Držte vodítko v jedné ruce a tréninkovou vysílačku v druhé.
4. Vstaňte a zůstaňte v rámci 1metru od uvedeného místa. Procházejte se okolo psa a podložky. Se psem si nepovídejte.
5. Když se pes pokusí přijít k vám, stlačte a držte boční ovládací tlačítko na vyslání zvukového signálu zároveň s říkáním povelu „ZÚSTAŇ“ – když je to potřeba, nasměrujte psa, aby si opět na podložku sedl.
6. Jakmile se pes vrátí na místo, přestaňte vysílat zvukový signál. Nezapomeňte ho s radostí pochválit!
7. Když si pes sedne, uvolněte se a pohrajte si s ním.
8. Opakujte bod č.3 po bod č.7.
9. Když se pes vždy po zadání povelu a vyslání zvukového signálu vrátí na místo, Váš trénink je ukončený. Pokud ne, pokračujte bodem 10.

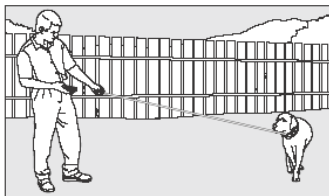
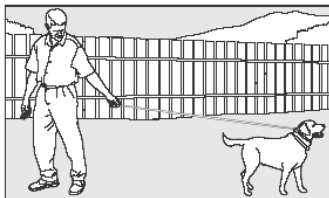


10. Dejte psa sednout na místo. Začněte opět chodit okolo podložky.
11. Když se pes pokusí přijít k Vám, zatlačte dolní ovládací tlačítko na vyslání momentální korekce zároveň s říkáním povelu „ZÚSTAŇ“ – když je to potřeba, nasměrujte psa, aby si opět na podložku sedl. Opakujte povel-korekce-povel.
12. Jakmile pes poslechne povel, přestaňte vysílat signál a pochválejte ho.

13. Když si pes sedne, uvolněte se a pohrajte si s ním.
14. Když pes plní váš povel „ZÚSTAŇ“ s použitím zvukového signálu nebo korekce může být již připravený na reagování bez použití zvukového nebo statického signálu. Dejte si tréninkovou přestávku a opět se vraťte k bodu č.3 za použití jen zvukového signálu.

Povel „KE MNĚ“

1. Nasadíte psu kromě tréninkového obojku i obyčejný vycházkový obojek spolu s 3 m vodítkem (vodítko musí být pevné). Obyčejný obojek nasadíte NAD tréninkový obojek.
2. Držte vodítko v jedné ruce a tréninkovou vysílačku v druhé.



4. Počkejte, až se pes od vás vzdálí.
5. Stlačte a držte *boční* ovládací tlačítko na vyslání zvukového signálu zároveň s říkáním povelu „KE MNE“ – když je to potřeba, přitáhněte psa k sobě.
6. Jakmile k vám pes přijde, přestaňte vysílat zvukový signál a pochvalte ho (s velkou radostí) za dobře zvládnutý úkol.
7. Rychle se opět pohněte směrem dozadu zda vás pes začíná následovat. Zastavte a s radostí psa pochvalte.

8. Opakujte trénink 3 – 6 krát. Pokud pes vždy po zadání povelu a vyslání zvukového signálu splní povel „KE MNĚ“, trénink je ukončený. Pokud ne, pokračujte bodem 9.

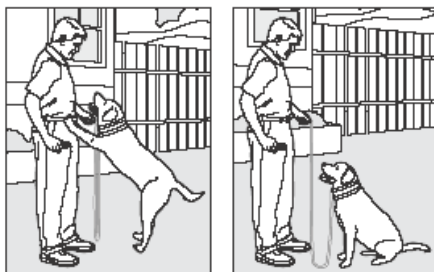


9. Počkejte pokud se pes od Vás vzdálí. Stlačte a držte *horní* ovládací tlačítko na vyslání nepřetržité korekce zároveň s říkáním povelu „KE MNĚ“ – pokud je to nutné, přitáhněte psa k sobě.
10. Jakmile k vám pes přijde, přestaňte vysílat signál korekce a pochvalte ho (s velkou radostí) za dobře zvládnutou úlohu.
11. Rychle se opět pohněte směrem dozadu dokud vás pes začíná následovat. Zastavte a s radostí psa pochvalte.
12. Opakujte trénink 9 – 11 krát.
13. Pokud pes plní váš povel „KE MNĚ“ s použitím zvukového signálu nebo korekce může být již připravený na reagování bez použití zvukového nebo statického signálu. Dejte si tréninkovou přestávku a opět se vraťte k bodu č.3 za použití pouze zvukového signálu.

Vyskakování

Psi většinou vyskakují na lidi, aby si získali pozornost. Pokud nechcete aby pes vyskakoval na vás, členy vaší rodiny, přátele či sousedy je nutné, abyste takové chování nepodporovaly. Nepodporování takového chování znamená, že vždy když pes na někoho vyskočí, bude následovat odmítavá reakce.

Poznámka: Je vhodné aby pes již poznal povel „SEDNI“.



1. Nastavte korekci o jeden stupeň vyšší než je vhodná stimulační úroveň pro vašeho psa.
2. Jakmile chce pes vyskočit, stlačte *dolní* ovládací tlačítko zároveň se zadáním povelu „SEDNI“.
3. Když si pes sedne, přestaňte vysílat signál a psa pochvalte.

Zkoušejte si tento povel na různých místech a s různými lidmi. Podobný proces můžete použít i při kontrolování nadměrného štěkání a pod.

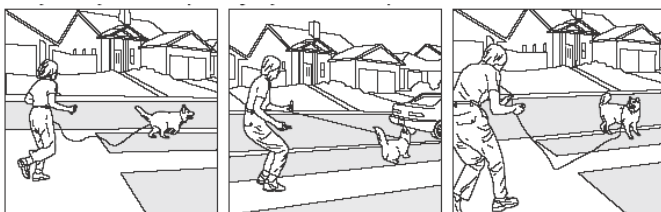
„Pronásledování“ aut a pod.

„Pronásledování“ je pro psa instinktivně chování, které se spouští když pes vidí pohybující se předmět. Některé rasy jsou speciálně vyšlechtěné k nadměrnému „pronásledování“ což však psa dostává do situací ohrožení a nechává majitele bezmocného. Nikdy proto nenechávejte psa pohybovat se volně bez vodítka pokud se nenaučí uposlechnout povel „KE MNĚ“. Je velmi důležité, abyste nežádoucí „pronásledování“ **vždy** potrestali.

1. Nasledovný trénink by jste měli provádět pouze pokud jste zajistili BEZPEČNOST zvířete jakož i svou. Použijte pevné vodítko dost dlouhé na to, aby dovolilo psu „pronásledovat“ objekt ale dostatečně krátké na to, aby jste ho měli pod kontrolou když objekt dosáhne.
2. Nastavte o jeden stupeň vyšší stimulační úroveň jako je vhodná pro vašeho psa.
3. Uveďte psa do situace, v níž chce objekt „pronásledovat“.
4. Když se objekt začne přibližovat, držte vodítko pevně v ruce. Jakmile pes začne objekt „pronásledovat“, zadajte mu povel „NESMÍŠ“ resp. „FUJ, NESMÍŠ“ a následně „KE MNĚ“ a stlačte horní ovládací tlačítko na vyslání nepřetržité korekce pokud pes nepřijde. Když neuposlechně povel, zatáhněte ho k sobě vodítkem.
5. Pokud pes ukončí „pronásledování“, přestaňte vysílat signál korekce, postupte pár kroků dozadu a dejte mu povel „KE MNĚ“. Když pes přijde až k vám, pochvalte ho.

6. Pokud pes stimulaci na nastavené úrovni ignoruje, opakujte tréninkovou situaci s použitím *silnější korekce*.

Zkoušejte si tento povel na různých místech a s různými lidmi.



OTÁZKY / ODPOVĚDI

<p>Je statická korekce pro mého psa bezpečná?</p>	<p>Statická korekce je sice pro psa nepřijemná, ale je bezpečná a psovi neublíží. Pro dosažení výsledků při tréninku se elektronické výcvikové zařízení vždy používají pouze v interakci s majitelem (trenérem) psa.</p>
<p>Když je můj pes již vycvičený na uposlechnutí povelů, musí ještě používat obojek?</p>	<p>Pravděpodobně ne. Ale je důležité, aby se obojek využíval čas od času pro dlouhotrvající efekt.</p>
<p>Je obojek vodětesný?</p>	<p>Ano.</p>
<p>Můžem používat tréninkové zařízení na výcvik agresivních psů?</p>	<p>Nedporučujeme, aby jste naše výrobky používali na trénink agresivních psů. Doporučujeme návštěvu veterináře na objasnění příp. doporučení řešení.</p>
<p>Je dosah zařízení skutečně 1600 metrů?</p>	<p>Dosah zařízení je ovlivňován terénem, počasím, vegetací a také vysláním jiných rádiových signálů. Zabezpečení maximálního dosahu zařízení je vysvětlené v sekci „Jak systém funguje“.</p>
<p>Můžem trenéra používat na více psů?</p>	<p>Ano, ale musíte používat extra obojek SportDOG™ Add-A-Dog®. Použití je možné maximálně pro 3 psy.</p>
<p>Čo mám udělat když můj pes má od obojku kožní alergii?</p>	<p>Tuto reakciu může vyvolat nošení kolíků stimulace, které se neustále přímo třou o kůži psa. Pokud tato situace nastane přestaňte na 48 hodin obojek používat. Když zarudnutí neustoupí, navštivte veterináře.</p>
<p>Můžem obojek používat ve slané vodě?</p>	<p>Ano. Je však nutné po každém použití obojek důkladně opláchnout a nechat oschnout.</p>
<p>Nastavovač úrovně korekce na vysílače sa otáčí dost těžko, je to normální?</p>	<p>Áno. Takto sa dá predejtít neúmyslnému nastavení nesprávné korekce.</p>

Podmínky používání výrobku a omezení záruky

1. Podmínky používání výrobku

Tento výrobek se může používat pouze v souladu s uvedenými podmínkami používání výrobku a jejich akceptováním. Používáním tohoto výrobku dáváte souhlas s uvedenými podmínkami.

2. Správné používání výrobku

Tento výrobek je určený na trénink psů. Tento výrobek nemusí správně fungovat na výcvik určitých povah psů. Doporučujeme, aby se tento výrobek nepoužíval na trénink psů s váhou nižší než 3.6 kg nebo na agresivní psy. Pokud si nejste jistí povahou vašeho psa, požádejte o konzultaci Vašeho veterináře nebo autorizovaného trenéra psů.

Správné používání výrobku znamená jeho používání podle pravidel této uživatelské příručky a respektování vět označených jako „Důležité“.

3. Zákaz nezákonného a zakázaného používání výrobku

Tento výrobek je určený pro psy. Tento výrobek není určený na způsobování bolesti, zranění či na provokaci. Pokud se na dané účely použije, může to znamenat přestupek vůči zákonu dané Země.

4. Zodpovědnost za škodu

Společnost Radio Systems Corporation není a nebude zodpovědná za žádné škody či úrazy související s používáním nebo zneužíváním tohoto produktu. Kupující zodpovídá za všechna rizika spojená s používáním tohoto produktu.

5. Změny podmínek

Společnost Radio Systems Corporation si vyhrazuje právo na změny uvedených podmínek používání výrobku.



Zařízení splňuje všechny normy stanovené Evropskou Unií pro elektromagnetická zařízení. Pokud chcete zařízení používat mimo zemi EU, je potřeba zjistit normy dané země. Nepovolené používání či zásahy a modifikace zařízení, které nebyly přímo schválené společností Radio Systems Corporation jsou v rozporu s EU stanovami a uživateli může být zakázáno používání výrobku a též může být zrušená záruka výrobku.



Zařízení je nutné recyklovat.