

PETRAINER PET620

BENUTZERHANDBUCH



Bitte lesen Sie diese Bedienungsanleitung vor der Verwendung sorgfältig durch.

PACKUNGSINHALT

- Walkie-Talkie
- Empfänger
- Ladegerät
- Halsband
- Elektroden
- Prüflampe
- Handbuch

HAUPTZEIGENSCHAFTEN

- Reichweite 300 m
- Wiederaufladbarer Sender und Empfänger
- Wasserdichter Sender und Empfänger
- 100 Pulsstufen
- 100 Vibrationsstufen
- Akustische Benachrichtigung
- Einfache Bedienung
- Ergonomisches Design
- Einfaches Pairing von Sender und Empfänger
- Verlängerungsmöglichkeit für 2 Hunde

BESCHREIBUNG DES SENDERS



1. **Antenne** : Signalübertragung vom Sender zum Empfänger
2. **LCD-Display** : zeigt die eingestellte Korrekturintensität (Puls oder Vibration)
3. **Ein / Aus-Taste** : zum Ein- / Ausschalten des Senders
4. **LED** : blinkt grün, wenn eine der Funktionen gedrückt wird; blinkt rot wenn ja it der Akku ist leer und muss aufgeladen werden
5. **Intensitätseinstellung** : Drehen Sie das Rad (0-100), um die Intensität des Pulses oder der Vibration einzustellen
6. **Kanalauswahl**: zum Umschalten zwischen Halsbändern (Hund1 oder Hund2)
7. **Vibrationstaste: Vibrationskorrektur**
8. **Pulstaste : Pulskorrektur**
9. **Akustische Warntaste:** Tonkorrektur
10. **Ladeanschluss** : befindet sich auf der Rückseite des Senders

BESCHREIBUNG DES EMPFÄNGERS



1. **Ein / Aus- Taste:** Die Taste wird auch verwendet, um den Empfänger mit dem Sender zu koppeln
2. **Kontaktstifte**

3. **LED** : blinkt grün, wenn eine der Funktionen gedrückt wird; blinkt rot wenn ja it der Akku ist leer und muss aufgeladen werden

Seite 3

WIR BEGINNEN

Schritt 1 - Sender und Empfänger vorbereiten

Aufladen von Sender und Empfänger

1. Decken Sie den Ladeanschluss frei, indem Sie die Gummiabdeckung entfernen.
2. Stecken Sie den Stecker in den Ladeanschluss.
3. Schließen Sie das Ladegerät an eine Steckdose an.
4. Die LED leuchtet rot - der Akku wird geladen.
5. Wenn der Ladevorgang abgeschlossen ist, leuchtet die LED grün.
6. Entfernen Sie den Stecker und bringen Sie die Gummiabdeckung wieder an, um den Ladeanschluss zu schützen.



Hinweis: Beim erstmaligen Laden müssen sowohl Sender als auch Empfänger vollständig geladen sein.

EIN-/AUSSCHALTEN DES SENDERS

Um den Sender ein- oder auszuschalten, drücken Sie die Ein-/Aus-Taste (auf der linken Seite des Senders).
Bei eingeschaltetem Sender blinkt die LED grün.

EIN-/AUSSCHALTEN DES EMPFÄNGERS

Um den Receiver ein- oder auszuschalten, drücken Sie die Ein-/Aus-Taste. Wenn der Empfänger eingeschaltet ist, Die LED blinkt grün.

Schritt 2 - Koppeln Sie den Empfänger mit dem Sender

Hinweis: Sender und Empfänger werden beim Verlassen unserer Produktionslinie gepaart. Bei Kopplung nicht eingestellt ist oder Sie das Gerät modifizieren möchten, folgen Sie bitte dieser Anleitung .

1. Schalten Sie den Empfänger ein, indem Sie die ON / OFF-Taste drücken.
2. Halten Sie die ON / OFF-Taste 3 Sekunden lang gedrückt, bis Sie einen Piepton hören und Die LED blinkt schnell.
3. Drücken Sie eine beliebige Taste am Sender – der Empfänger piept. Wenn die Kopplung erfolgreich ist, Die LED hört auf, schnell zu blinken.
4. Wenn Sie den zweiten Empfänger koppeln müssen, schalten Sie den Seitenschalter auf den zweiten Kanal und befolgen Sie die obigen Schritte.

Schritt 3 - Funktionstest

Stellen Sie vor dem Testen der Funktionalität des Geräts sicher, dass der Pairing-Vorgang abgeschlossen ist.

Elektrostatische Korrekturprüfung

Verwenden Sie zum Testen die im Lieferumfang enthaltene Testlampe.

1. Setzen Sie die Prüflampe auf die Kontaktstifte des Empfängers.
2. Stellen Sie sicher, dass sich der Kippschalter (Kanalauswahl) in der richtigen Position für den Empfänger befindet, der du testest.
3. Stellen Sie die Intensität mit dem Rad am Sender ein.
4. Drücken Sie die Pulstaste.

5. Die Testlampe blinkt orange.

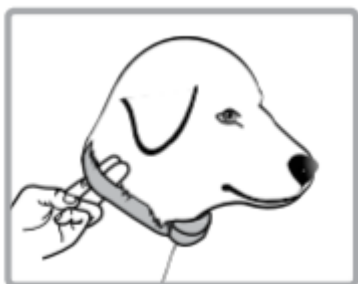
Vibrationsprüfung

1. Stellen Sie sicher, dass sich der Kippschalter (Kanalauswahl) in der richtigen Position für den Empfänger befindet, der du testest.
2. Stellen Sie die Intensität mit dem Rad am Sender ein.
3. Drücken Sie die Vibrationstaste.
4. Der Empfänger vibriert.

Testen des akustischen Alarms

1. Stellen Sie sicher, dass sich der Kippschalter (Kanalauswahl) in der richtigen Position für den Empfänger befindet, der du testest.
2. Drücken Sie die Piep-Taste.
3. Der Empfänger gibt einen Ton aus.

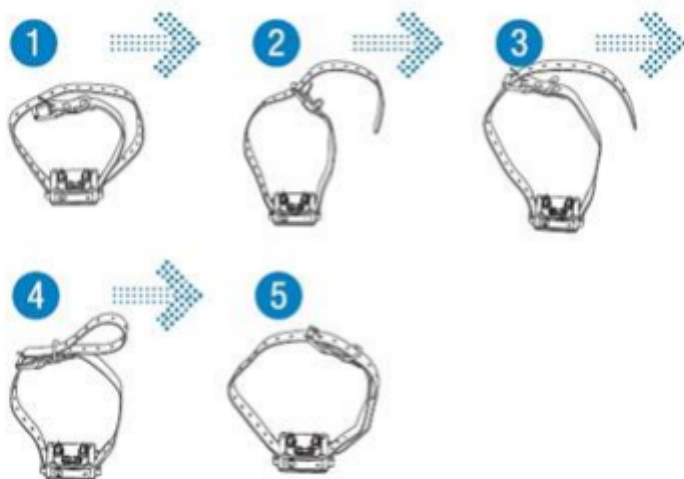
KORREKTES EINSETZEN DES KRAGENS



Wichtig: Die richtige Montage und Positionierung des Empfängerhalsbandes ist richtig wichtig für sein effektives Funktionieren. Kontaktstifte müssen haben direkter Kontakt mit der Haut Ihres Hundes, an der Unterseite des Halses.
Um die sichere und korrekte Wirkung des Halsbandes zu gewährleisten, muss es richtig eingesetzt.

- Jedes elektronische Halsband muss eng an der Haut anliegen. Die Elektroden müssen direkt unter die Haut passen Mantel, darf aber nicht erwürgen.
- Wenn das Halsband zu locker ist, funktioniert die Stimulation nicht richtig, da sie nicht stattfindet richtigen Kontakt der Elektroden mit der Haut des Tieres. Wenn der Hund nicht auf die Stimulation reagiert, immer Prüfen Sie, ob die Elektroden eng an der Haut anliegen.
- Beim Training oder Laufen kann ein zu lockerer Kragen zu Hautreizungen am Hals führen Tier. Ein richtig sitzender Kragen hilft, Reizungen zu vermeiden.
- Δερ richtige Sitz des Kragens ist wichtig. Er muss so eingesetzt werden, dass er den Hund nicht erwürgt und kann normal atmen. Das Halsband darf das Tier niemals am Atmen hindern.
- Das Aufnahmehalsband muss korrekt in der Mitte des Halses des Tieres positioniert sein.

Um maximale Wirkung und Sicherheit Ihres Hundes zu gewährleisten, **überprüfen Sie die Position des Halsbandes, seines ausreichendes Anziehen und korrekte Platzierung der Elektroden** . Überprüfen Sie auch die Haut, an der sich die Elektroden berühren, ob ein Ausschlag oder eine Reizung vorliegt. In diesem Fall das Halsband kürzer anlegen Abschnitte oder wenden Sie sich an Ihren Tierarzt. **Bringen Sie keine Führung am Halsband an.**
Das Halsband sollte nicht länger als 12 Stunden am Tag ununterbrochen getragen werden (dies ist eine Empfehlung für alle Halsbänder, auch nicht elektrische). **Wenn Reizungen auftreten, entfernen Sie das Halsband, bis alle Reizerscheinungen verschwinden** .



INSTANDHALTUNG

- Kontrollieren Sie regelmäßig, dass die Kontaktstifte nicht sehr nah an der Haut des Hundes anliegen.
- Reinigen Sie die Kontaktstellen einmal wöchentlich mit einem Alkoholprodukt.
- Überprüfen Sie regelmäßig den Hals des Hundes auf Anzeichen von Hautreizungen.
- Waschen Sie regelmäßig den Hals des Hundes.
- Wenn das Band zu lang ist, scheuen Sie sich nicht, es etwas zu kürzen.

GARANTIE

Konformitätserklärung, Garantie- und Nachgarantieservice

Das Gerät ist für die Verwendung in EU-Ländern zugelassen und trägt daher das CE-Zeichen. Alles, was du brauchst Die Dokumentation ist auf der Website des Importeurs, auf Anfrage beim Importeur und im Laden des Einzelhändlers erhältlich Importeur. Änderungen von technischen Parametern, Eigenschaften und Druckfehlern behalten wir uns vor.

Adresse, an der Sie die Konformitätserklärung und die aktuelle Anleitung finden (Download-Tab):

<https://www.elektro-objky.cz/vyvcikovove-objky/petrainer-pet620>

Garantie- und Nachgarantiereparaturen werden vom Importeur durchgeführt :

Reedog sro,
Sedmidomky 459/8
Prag
101 00

Infoline: 216 216 106

E-Mail: info@elektro-objky.cz