

iQ Plus⁺

von Dogtra

Ausbildungshalsband mit handlicher Fernbedienung

Bedienungsanleitung

Bitte lesen Sie die Bedienungsanleitung vor Inbetriebnahme des Gerätes und bewahren Sie diese für spätere Verwendung auf.

PRODUKTSICHERHEIT UND WARNHINWEISE

Korrektter Gebrauch eines Ausbildungshalsbandes

iQ Pet E-Geräte sind allein dafür zu gebrauchen, das Verhalten des Hundes zu verbessern. Sie sind nicht für die Anwendung an Menschen oder anderen Lebewesen gedacht. Dogtra übernimmt keinerlei Haftung für den falschen Einsatz eines iQ Pet Ausbildungshalsbandes.

Aggressive Hunde

Bei Hunden, die anderen Hunden und/oder Menschen gegenüber aggressiv reagieren und mit einem iQ Pet Ausbildungshalsband korrigiert werden sollen, wird empfohlen, einen

erfahrenen, professionellen Hundeausbilder hinzuzuziehen.

Störungen mit anderen elektronischen Geräten

Durch das speziell entwickelte Filtersystem wurde das Risiko von Störungen durch andere elektronische Geräte sehr stark minimiert (Garagentüröffner, Herzschrittmacher, etc.). Unser digitaler Mikroprozessor bietet tausende Möglichkeiten für einzelne Codes, die das Risiko einer Frequenzübereinstimmung mit anderen Dogtra Teleimpulsgeräten nahezu eliminiert.

Dogtra Europe empfiehlt, einen Arzt zu konsultieren, fall Sie ein elektronisches, medizinisches Gerät tragen und ein iQ Pet Ausbildungshalsband verwenden möchten.

Versehentliche Aktivierung

Für den Fall, dass der „Konstant“-Knopf 12 Sekunden oder länger gedrückt wird, schaltet sich das Gerät als Sicherheitsvorkehrung selbstständig aus. Das Gerät wird reaktiviert, sobald der Knopf losgelassen wird.

Korrektes Anlegen des Halsbandes

Das Halsband sollte so angepasst werden, dass die Edelstahlkontakte auf der Haut des Hundes anliegen. Es sollte ein fingerbreiter Abstand zwischen Hundehals und Halsband vorhanden sein. Der beste Platz ist mittig am Hundehals. Ein zu locker angebrachtes Halsband kann dazu führen, dass die Kontakte auf der Haut reiben. Ist das Halsband zu locker angebracht, wird der Impuls unbeständig und eine korrekte Korrektur Ihrerseits nicht mehr gewährleistet.

Vermeiden Sie bitte, dass der Hund das Halsband über einen längeren Zeitraum trägt. Hautreizungen führen. Wenn der Hund das usbildungshalsband über einen längeren Zeitraum tragen soll, nehmen Sie es ab und legen es wieder neu an. Allerdings sollten Sie darauf achten, dass Sie es an einer anderen Stelle erneut anlegen. Untersuchen Sie den Hund jedes Mal auf Hautreizungen, ehe Sie das Halsband erneut anlegen. Zeigt der Hund Anzeichen von Hautirritationen, sollten Sie einen Tierarzt aufsuchen.

Reaktion auf die Stimulation

Jeder Hund zeigt eine unterschiedliche Toleranz und Reaktion auf die Stimulation. Beobachten Sie die Reaktion des Hundes sorgfältig, um die optimale Impulsstufe zu finden. Die Impulsstufe kann variieren, je nach Situation und Reizlage des Hundes. In der Regel wird ein Hund, der durch äußere Einflüsse abgelenkt ist (z.B. Jagen eines anderen Hundes oder Wild) eine höhere Impulsstufe benötigen als ein Hund, der nicht abgelenkt ist.

Trainingsmethoden

iQ Pet Ausbildungshalsbänder können mit verschiedensten Ausbildungsmethoden angewandt werden. Lassen Sie sich von einem professionellen Hundetrainer beraten, falls Sie sich unsicher im Umgang mit iQ Pet Ausbildungsgeräten fühlen.

INHALTSVERZEICHNIS

AUF EINEN BLICK	6
HAUPTEIGENSCHAFTEN DES iQ Plus	7
ÜBERSICHT	8
DAS AUSBILDUNGSHALSBAND VERSTEHEN	
1. DAS GERÄT EIN- UND AUSSCHALTEN	10
2. BESCHREIBUNG DER SENDERKNÖPFE	11
3. ANPASSEN DES HALSBANDES	13
4. DIE RICHTIGE IMPULSSTUFE FÜR MEINEN HUND FINDEN	14
5. DIE REICHWEITE MAXIMIEREN	15
6. LADESTATUS MITTELS LED-LEUCHTE ÜBERPRÜFEN	16
7. LADEN DES AKKUS	17
8. SYNCHRONISIERUNG	18
ALLGEMEINE TRAININGSTIPPS	20
INSTANDHALTUNG	23
ANLEITUNG ZUR FEHLERBEHEBUNG	24
GARANTIE- UND REPARATURINFORMATIONEN	27
EC KONFORMITÄTSERKLÄRUNG	28

AUF EINEN BLICK

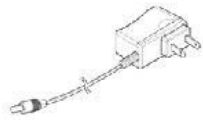
Packungsinhalt



Sender



Empfänger



Ladegerät



Y-Ladekabel



Bedienungsanleitung

Zubehör

Die folgenden Artikel können zusätzlich erworben werden.

US-Ladegerät – Für den Gebrauch mit 110V Steckdosen in den USA.

Autoladegerät – Für den Gebrauch mit dem 12V Zigarettenanzünder in Ihrem Auto.

HAUPTEIGENSCHAFTEN DES iQ PLUS



Wasserdichter Empfänger



Wasserabweisender Sender



400 Meter Reichweite



100 Impulsstufen



Ein zweiter Empfänger kann hinzugefügt werden.



Nick/Constant/Pager



Niedrige bis mittlere
Impulsstärke



Für Hunde ab 5 kg
geeignet



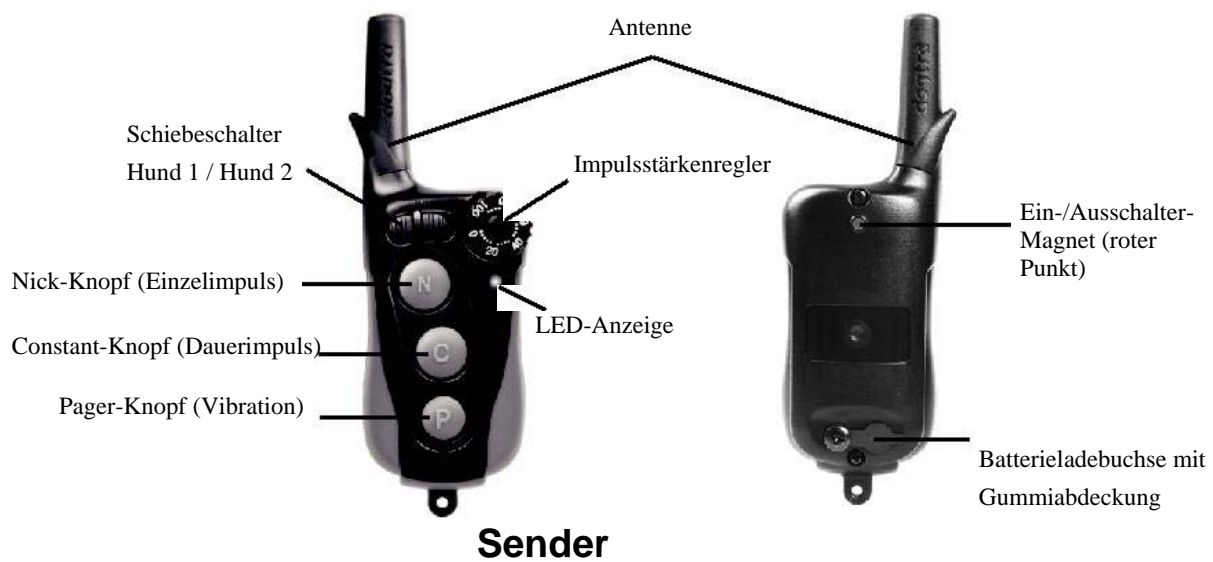
2-Stunden-Schnell-
Ladefunktion

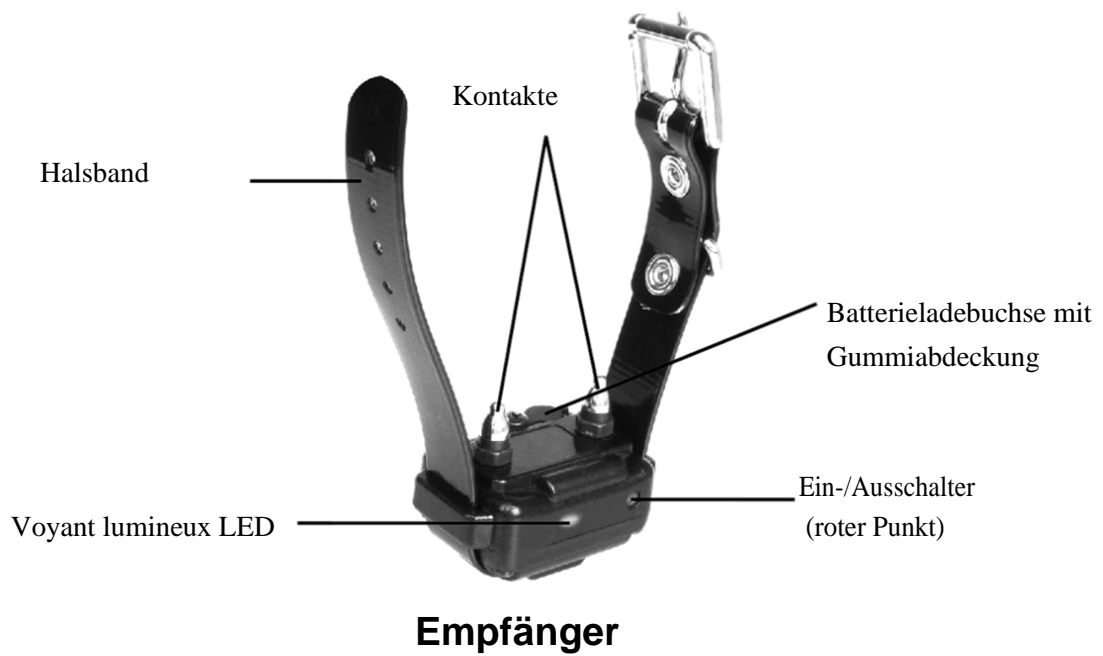


Kleiner Empfänger

HAUPTEIGENSCHAFTEN DES iQ PLUS 7

ÜBERSICHT

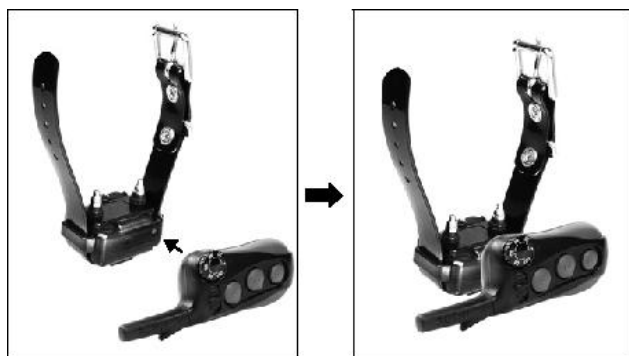




ÜBERSICHT 9

DAS AUSBILDUNGS- HALSBAND VERSTEHEN

1. DAS GERÄT EIN- UND AUSSCHALTEN



Um das iQ Plus Halsband zu aktivieren, halten Sie kurz den roten Punkt hinten auf dem Sender gegen den roten Punkt am Empfänger, bis die LED-Anzeige aufleuchtet.

Um das iQ Plus Halsband auszuschalten, halten Sie erneut kurz den roten Punkt auf der Rückseite des Senders gegen den roten Punkt am Halsband. Das LED leuchtet rot und erlischt. Der Empfänger ist nun ausgeschaltet.

Der Sender hat keinen Ein-/Ausschalter, und wird nur durch das Betätigen der Senderknöpfe aktiviert.

2. BESCHREIBUNG DER SENDERKNÖPFE



Es gibt 3 Knöpfe auf der Vorderseite des Senders.

N – Nick-Knopf

Nick ist ein einzelner, kurzer elektrostatischer Impuls.

C – Constant-Knopf

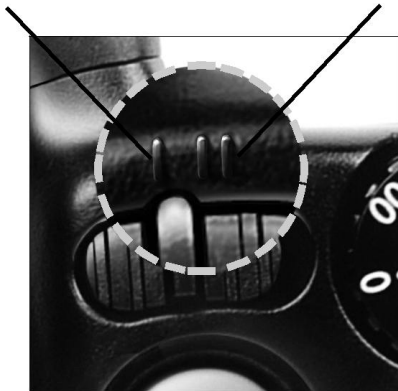
Constant gibt einen kontinuierlichen Impuls ab, solange der Knopf gedrückt wird, maximal 12 Sekunden lang. Wird der Knopf nach 12 Sekunden nicht losgelassen, wird die Stimulation automatisch abgeschaltet.

P – Pager-Knopf

Pager ist ein impulsfreie Vibration des Empfängers.

Schalter Hund 1

Schalter Hund 2



Schiebeschalter Hund 1 / Hund 2

Der Schiebeschalter Hund 1 / Hund 2 befindet sich links vom Impulsstärkenregler.

I – Hund 1

Schieben Sie den Schalter links auf Position “I”, um den ersten Empfänger zu kontrollieren.

II – Hund 2

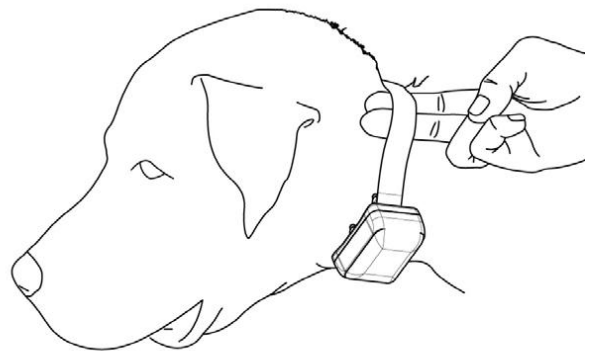
Schieben Sie den Schalter rechts auf Position “II”, um den zweiten Empfänger zu kontrollieren.

3. ANPASSEN DES HALSBANDES

Das Halsband sollte so angepasst werden, dass die Edelstahl- Kontakte auf der Haut des Hundes anliegen. Es sollte ein zwei- fingerbreiter Abstand zwischen Hundehals und Halsband vorhanden sein. Der beste Platz ist mittig am Hundehals.

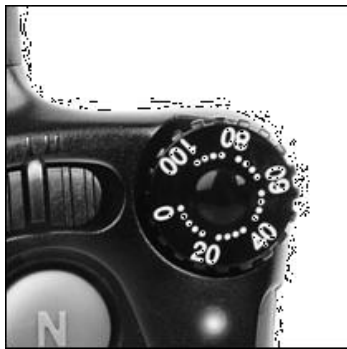
Ein zu locker angebrachtes Halsband kann dazu führen, dass sich das Gerät um den Hals des Hundes herum bewegt. Sollte dies der Fall sein, könnte es zu Hautreizungen führen, da die Kontakte auf der Haut reiben können. Wird das Halsband zu locker angebracht, ist der Impuls unbeständig und eine korrekte Korrektur Ihrerseits nicht mehr gewährleistet.

Ein zu fest angebrachtes Halsband kann bei dem Hund zu Atembeschwerden führen.



ANPASSEN DES HALSBANDES 13

4. DIE RICHTIGE IMPULSSTUFE FÜR MEINEN HUND FINDEN

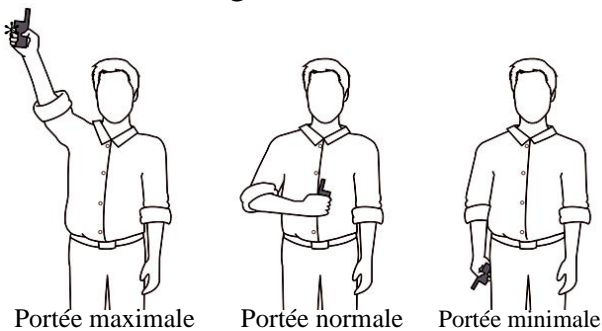


Die Impulsstärke wird über den Impulsstärkenregler definiert. (0) ist hierbei die niedrigste und (100) die höchste Stufe.

Die Einstellung der Impulsstärke ist von dem Temperament Ihres Hundes und der jeweiligen Situation abhängig. Beginnen Sie die Einstellung stets mit der niedrigsten Stufe und arbeiten Sie sich langsam nach oben. Eine angemessene Stärke haben Sie dann erreicht, wenn ihr Hund ein leichtes, sichtbares Zeichen negativen Empfindens zeigt, wie z.B. ein leichtes Kopfschütteln oder Anspannen der Nackenmuskulatur. Ändert sich die Haltung des Hundes, z.B. in einer Reizsituation, oder bei Ablenkung, kann es notwendig werden, die Einstellung der Impulsstärke nach oben zu ändern. Im Constant-Modus kann, während der Knopf gedrückt gehalten wird, die Impulsstärke sowohl erhöht als auch verringert werden

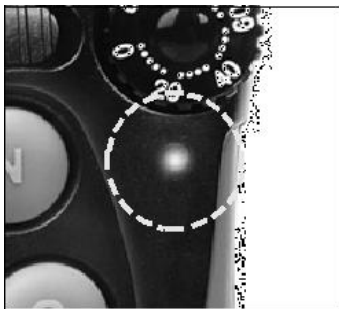
5. DIE REICHWEITE MAXIMIEREN

Das Dogtra iQ Plus hat eine Reichweite von bis zu 400 Meter. Die Reichweite kann variieren, je nach Position des Senders. Halten Sie das Gerät von Ihrem Körper weg, um die Reichweite zu optimieren. Um die maximale Reichweite zu erzielen, sollte das Gerät immer korrekt geladen sein.



*Vermeiden Sie es, die Antenne zu berühren, da dies die Reichweite erheblich verringern würde.

6. LADESTATUS MITTELS LED LEUCHE ÜBERPRÜFEN



Wenn der Empfänger eingeschaltet wurde und funktionsbereit ist, leuchtet das LED alle 4 Sekunden auf. Das LED leuchtet dann konstant, wenn an dem Sender ein Knopf betätigt wird.

Die Farbe des LED gibt Auskunft über den Ladezustand des Empfängers.

(Grün = Vollgeladen, Orange = Halbgeladen, Rot = muss geladen werden)

Falls das Gerät weiter verwendet wird, obwohl das LED rot leuchtet, wird sich das Gerät selbstständig ausschalten.

7. LADEN DES AKKUS



1. Entfernen Sie die Gummiabdeckungen von den Ladebuchsen am Sender und Empfänger und verbinden Sie diese mit dem Y-Ladekabel.
 2. Stecken Sie das Ladegerät in eine 220V-Steckdose. Das LED leuchtet rot.
 3. Sobald der Ladevorgang beendet ist, leuchtet das LED grün. Entfernen Sie das Ladegerät von der Steckdose sowie das Y-Ladekabel von Sender und Empfänger.
 4. Verschließen Sie die Ladebuchsen mit den Gummiabdeckungen.
- * Der Empfänger ist auch dann wasserdicht, wenn die Ladebuchse nicht korrekt geschlossen wurde, aber es sollte vermieden werden, dass Schmutz in die Ladebuchse eindringt.

LADEN DES AKKUS 17

Warnhinweis

1. Laden Sie das Gerät vollständig auf, bevor Sie es zum ersten Mal benutzen.
2. Während des Ladevorgangs keine leicht entflammbaren Materialien in der Nähe des Gerätes aufbewahren.
3. Laden Sie das Gerät vollständig auf, bevor Sie es für einen Zeitraum von einem Monat oder mehr ungenutzt lagern.
4. Ausschließlich das mit dem Gerät gelieferte Original-Ladegerät zum Aufladen Ihres iQ Pet Trainingshalsbandes verwenden. Bei der Verwendung anderer Ladegeräte wird das LED nur orange oder gar nicht leuchten.

8. SYNCHRONISIERUNG

Den Empfänger 1 synchronisieren

1. Versichern Sie sich, dass der Empfänger ausgeschaltet ist und stellen Sie die Impulsstärke am Sender auf "0" ein. Schieben Sie den Schiebeschalter Hund 1 / Hund 2 auf "I".
2. Halten Sie den roten Punkt auf der Rückseite des Senders 5 Sekunden lang gegen den roten Punkt auf dem Empfänger. Trennen Sie die beiden roten Punkte wieder, wenn das grüne LED des Empfängers in sehr schnellem Takt blinkt.

3. Drücken Sie gleichzeitig auf den Nick-Knopf und den Constant-Knopf des Senders. Die Synchronisierung war erfolgreich, wenn beim Betätigen des Pager-Knopfes der Empfänger vibriert.

Den Empfänger 2 synchronisieren

1. Versichern Sie sich, dass der Empfänger ausgeschaltet ist und stellen Sie die Impulsstärke am Sender auf "0" ein. Schieben Sie den Schiebeschalter Hund 1 / Hund 2 auf "II".

2. Halten Sie den roten Punkt auf der Rückseite des Senders 5 Sekunden lang gegen den roten Punkt auf dem Empfänger. Trennen Sie die beiden roten Punkte wieder, wenn das grüne LED des Empfängers in sehr schnellem Takt blinkt.

3. Drücken Sie gleichzeitig auf den Nick-Knopf und den Constant-Knopf des Senders. Die Synchronisierung war erfolgreich, wenn beim Betätigen des Pager-Knopfes der Empfänger vibriert.

ALLGEMEINE TRAININGSTIPPS

Die Anfänge mit dem iQ Plus Ausbildungshalsband

Der Hund muss bereits einige, grundlegende Kommandos kennen, bevor Sie mit dem Dogtra iQ trainieren können. Ein Hund lernt zuerst ein Kommando indem es ihm gezeigt wird, danach durch unzählige Wiederholungen über einen längeren Zeitraum. Führt der Hund diese Kommandos sicher aus, können die Kommandos unter Ablenkung und an unterschiedlichen Orten geübt werden. Wenn hierbei mit der richtigen Mischung aus positiver und negativer Bestätigung gearbeitet wird, ist ein Hund mit guten Manieren das Ergebnis.

Gehorsamsübungen an der Leine

Der Hund muss bereits die grundlegenden Kommandos (Sitz, Platz, Hier, Fuß) verstehen, bevor das Ausbildungshalsband zur Verstärkung dieser Kommandos verwendet werden kann.

Um diese grundlegenden Kommandos zu lehren, verwendet man am besten ein Hundehalsband und eine Leine. Ein Leinenruck wird verwendet, um den Kommandos Nachdruck zu verleihen.

Gehorcht der Hund auf die Kommandos, ist eine positive Bestätigung unerlässlich. Sobald der Hund diese Kommandos verstanden hat, kann das Ausbildungshalsband dazu verwendet werden, den Kommandos Nachdruck zu verleihen.

Das Training mit dem Ausbildungshalsband beginnen

Sobald Sie das Gefühl haben, der Hund versteht die Kommandos and der Leine, können Sie mit dem Training mit dem Ausbildungshalsband beginnen. Mit dem angeleiteten Hund, der nun das Ausbildungshalsband trägt, fahren Sie mit den Übungen zum Erlernen der Kommandos fort. Ein leichter Impuls (Einzel- oder Dauerimpuls) wird zusammen mit dem Kommando gegeben. Der Impuls wird beendet, sobald der Hund auf das Kommando reagiert. Durch Wiederholung lernt der Hund, den leichten Impuls zu beenden, indem er dem Kommando folgt. Das üben mit dem Trainingshalsband ist eine andere Form der negativen Bestätigung, ähnlich dem Leinenruck am normalen Halsband. Sobald der Hund dem Kommando folgt, benutzen wir Lob/positive Bestätigung.

Die Endstufe ist die Vermeidungsphase, in welcher der Hund lernt, durch Befolgen der Kommandos den Impuls komplett zu vermeiden. Wenn diese Ausbildungsstufen beendet sind, wird das Ausbildungshalsband zur Erinnerung an die Kommandos verwendet, beim Training Zuhause oder im Gelände. (Bitte beachten Sie hierzu die aktuelle Gesetzeslage!)

Die anfänglichen Trainingseinheiten sollten kurz und positiv sein. Hunde haben eine kurze Aufmerksamkeits-Spanne, dies gilt besonders für jüngere Hunde.

Die Wahl der Impulsstärke

Immer mit der niedrigen Impulsstärke beginnen und diese, je nach Charakter des Hundes und der Situation entsprechend, erhöhen. In dem Sie nur so viel Impuls verwenden, der dazu nötig ist, die gewünschte Reaktion zu erhalten, steht der Hund weniger unter Stress und Sie haben mehr Kontrolle über die Umgebung. Tiere (und Menschen) funktionieren besser in einer stressfreien Umgebung.

Für mehr Informationen über Training

besuchen Sie unsere Webseite:

www.igpetcollar.com

INSTANDHALTUNG

Wartung und Instandhaltung

Stellen Sie sicher, dass während des Gebrauchs die Ladebuchsenabdeckungen stets geschlossen sind. Bitte überprüfen Sie sorgfältig nach jeder Anwendung Ihr Gerät auf fehlende oder beschädigte Teile. Ein defektes Gehäuse kann sich sowohl beim Empfänger als auch beim Sender auf die Garantie der Wasserdichte auswirken. Reinigen Sie bitte das Gerät nach jedem Gebrauch von grobem Schmutz.

Aufbewahrungsinformationen

Möchten Sie Ihr Gerät über einen längeren Zeitraum lagern, so sollten Sie es noch einmal vollständig laden.

Bei längerer Lagerung sollte das Gerät einmal im Monat wieder voll aufgeladen werden und bevor Sie es erneut benutzen möchten, noch einmal laden. Für den Fall, dass Sie unterwegs sind, versuchen Sie bitte Ihr Gerät bei Zimmertemperatur zu lagern. Der offene Transport des Gerätes sollte bei extremen Wetterbedingungen vermieden werden.

Fehlerbehebung

Falls Ihr Gerät den Anschein erweckt, dass es nicht einwandfrei funktioniert, bitten wir Sie, die einzelnen Punkte der Rubrik "Fehlerbehebung" durch zu arbeiten, bevor Sie Ihr Gerät einschicken.

Sollten Sie noch Fragen oder Anliegen haben, richten Sie Ihre Anfragen per E-Mail an info@dogtra-europe.com oder per Telefon an +33 (0)1 30 62 65 65.

ANLEITUNG ZUR FEHLERBEHEBUNG

1. Mein Hund zeigt keine Reaktion auf die Einwirkung.

- Stellen Sie sicher, dass der Empfänger eingeschaltet ist. Halten Sie bitte die zwei roten Kontaktpunkte gegeneinander, um den Empfänger einzuschalten.
- Das Halsband sollte eng genug anliegen, sodass beide Kontakte auf der Haut Ihres Hundes anliegen.
- Vielleicht sind die Kontakte zu kurz für die Felleigenschaften Ihres Hundes. Um längere Kontakte zu bestellen, kontaktieren Sie uns.

- Falls Sie schon längere Kontakte verwenden, hilft es, dem Hund die Haare im Halsbereich zu trimmen, damit die Kontakte gut an der Haut liegen.
- Die Impulsstärke könnte zu schwach für Ihren Hund sein. Erhöhen Sie die Impulsstärke, bis Sie eine leichte Kontraktion der Nackenmuskulatur oder ein leichtes Kopfschütteln Ihres Hundes feststellen können. Die Reaktion kann sehr schwach sein, darum bitten wir Sie, sehr aufmerksam zu sein

2. Die LED-Lampe leuchtet, aber ich spüre keinen Impuls.

- Die Sensibilität Ihres Hundes kann höher sein als Ihre. Sie können die Impulsstärke an Ihren Fingerspitzen testen, wo die Empfindlichkeit deutlich höher ist.

Stellen Sie sicher, dass beide Kontakte Ihre Fingerspitzen berühren.

- Die Akkuleistung könnte gering sein, überprüfen Sie bitte die LED-Lampe.
- Wenn Ihr Gerät voll geladen ist, Sie alle obenstehenden Punkte abgearbeitet haben und keine Verbesserung eingetreten ist, sollte das Gerät überprüft werden. Bitte kontaktieren Sie unseren Kundendienst unter info@dogtra-europe.com oder telefonisch unter +33 (0)1 30 62 65 65

3. Der Sender hat ungenügende Reichweite oder der Impuls lässt auf größere Entfernungen nach.

- Stellen Sie sicher, dass Ihre Finger nicht die Antenne berühren, da dies die Reichweite erheblich verringern kann.

- Die Reichweite, die auf der Verpackung angegeben ist, bezieht sich auf ebenes Gelände (in Sichtweite). Große Büsche, Bäume, Hügel oder Feuchtigkeit können die Reichweite Ihres Gerätes beeinflussen. Für eine bestmögliche Reichweite sollten Sie den Sender senkrecht über Ihren Kopf halten und/oder versuchen, auf höher gelegenes Gelände zu gehen.
- Sämtliche elektronischen Leiter können sich negativ auf die Reichweite auswirken, wie zum Beispiel Autos, Hundelaufketten aus Metall sowie Sendemasten. Um bestmögliche Ergebnisse erzielen zu können, empfehlen wir Ihnen, möglichst weit von diesen Gegenständen zu arbeiten.

4. Mein Gerät hält die Akkuladung nicht.

- Der Ladestift könnte beschädigt sein. Im Inneren der Ladebuchse befindet sich ein Metallstift, der gerade nach oben und in der Mitte stehen sollte. Wackelt der Stift, ist gebrochen oder fehlt er, sollten Sie Ihr Gerät umgehend an unsere Reparaturabteilung schicken. Die Ladebuchse sollte vor dem Laden gereinigt werden. Sie sollten die Reinigung mit einem Wattestäbchen und Reinigungs-Alkohol durchführen. Sollte Ihr Hund in Salzwasser gewesen sein, reinigen Sie bitte den Empfänger und die Ladebuchse mit klarem Wasser.
- Besitzen Sie ein iQ Pet-Gerät, das älter als zwei Jahre ist, kann es vorkommen, dass

die Akkuleistung nachlässt. In diesem Fall können die Akkus gewechselt werden. Sie können den Wechsel nach Rücksprache mit uns selbst vornehmen. Schäden am Gerät, die durch unsachgemäßen Akkuwechsel entstehen, fallen nicht unter die Garantieleistung. Dogtra Europe empfiehlt, das Gerät zur Überprüfung einzusenden.

5. Mein Hund hat eine Hautreizung.

- Dies könnte mit den Kontakten zusammenhängen. Falls Ihr Hund Hautreizungen aufweist, kontaktieren Sie Ihren Tierarzt. Sobald sich der Zustand der Haut wieder normalisiert hat, fahren Sie mit dem Gebrauch des Trainingshalsbandes fort und kontrollieren Sie die Haut Ihres Hundes nach jedem Gebrauch.

GARANTIE- UND REPARATURINFORMATIONEN

Dogtra-Europe gewährt dem Erstkäufer eine eingeschränkte Garantie von zwei Jahren ab Kaufdatum auf Teile (außer Akkus) und Arbeit, für alle Geräte, die neu erworben werden. Von der Garantie ausgeschlossen sind Schäden, die durch unsachgemäße Behandlung oder den Verlust von Teilen entstehen, ebenso wie Schäden, die durch Nässe an nicht wasserdichten Geräten entstehen. Für Reparaturarbeiten, die nicht von der Garantie gedeckt werden, wird dem Kunden vor jedweden Eingriff ein Kostenvoranschlag unterbreitet. Nach Ablauf der Garantie wird für alle Reparaturen ein Kostenvoranschlag erstellt und das Gerät nur mit Ihrem Einverständnis repariert.

Um die Garantie geltend zu machen:

Bewahren Sie die Rechnung Ihres iQ Pet-Produktes auf. Der Ersatz verlorener Teile ist zu Lasten des Kunden. Die Akkus und der Akkuwechsel sind nach dem ersten Jahr von der Garantie ausgeschlossen. Die Garantie erlischt, wenn Veränderungen an dem gerät vorgenommen wurden oder wenn eine nicht-autorisierte Person versucht hat, daran zu arbeiten.

Prozedur für Reparaturen:

L'expédition Die Kosten für die Rücksendung von Geräten zur Reparatur unter Garantie sind zu Lasten des Kunden. Dogtra Europe übernimmt die Kosten (per normalen Bodendienst) zur Versendung zurück an den Kunden. Kosten für eine Expresszustellung müssen vom Kunden getragen werden. Dogtra Europe übernimmt keine Verantwortung für den Verlust von Ausbildungszeit oder Unannehmlichkeiten, die während der reparaturzeit entstehen. Dogtra Europe stellt für die Zeit der Reparatur keine Leihgeräte zur Verfügung und bietet keine Form von Vergütung an.

Eine datierte Kopie der Verkaufsqittung muss vor Beginn der Garantiearbeiten vorgelegt werden. Bitte fügen Sie eine kurze schriftliche Beschreibung des Problems sowie Ihren Namen und Adresse, Telephonnummer sowie E-Mail-Adresse bei.

Für den Fall, dass Kosten für die Reparatur nicht von der Garantie gedeckt sind, erhalten Sie einen Kostenvoranschlag für die Reparatur.

Senden Sie Geräte zur Reparatur an:

Dogtra-Europe

Immeuble "Le Vauban" - Parc d'activités de La Verrière
4 rue de Panicalé, 78320 La Verrière, Frankreich
TEL: +33 (0) 130 62 65 65
FAX: +33 (0) 130 62 66 11
E-MAIL: info@dogtra-europe.com

EC KONFORMITÄTS- ERKLÄRUNG

Die Firma Dogtra Europe erklärt

Model Name : iQ Plus

die Konformität der og. Geräte mit der Richtlinie

R&TTE Directive 1999/5/EC

unter Berücksichtigung der folgenden Standards:

Wesentliche Anforderungen	Beschreibung	Angewendete Beiblätter
Article 3.1(a)	Safety	EN 60950-1:2006
Article 3.1(b)	EMC	EN 301 489-1 V1.8.1 (2008-04), EN 301 489-3 V1.4.1 (2002-08)
Article 3.2	Radio	EN 300 220-1 V2.1.1 (2006-04), EN 300 220-2 V2.1.2 (2007-06)

Die Konformitätsbewertung aller von uns Hergestellten Modelle basiert auf den Untersuchungen der KOSTEC Co., Ltd.

EC KONFORMITÄTSEKKLÄRUNG 28



Dogtra- Europe
Immeuble "Le Vauban"
Parc d'activités de la Verrière
4, rue de Panicalé
78320 La Verrière,
Frankreich

iQ Pet

von Dogtra

Dogtra-Europe
Immeuble Le Vauban
Parc d'activités de La Verrière
4 rue de Panicalé
78320 La Verrière
Frankreich
TEL: +33 (0) 130 62 65 65
FAX: +33 (0) 130 62 66 11
E-MAIL: info@dogtra-europe.com
Site web: www.iqpetcollar.com