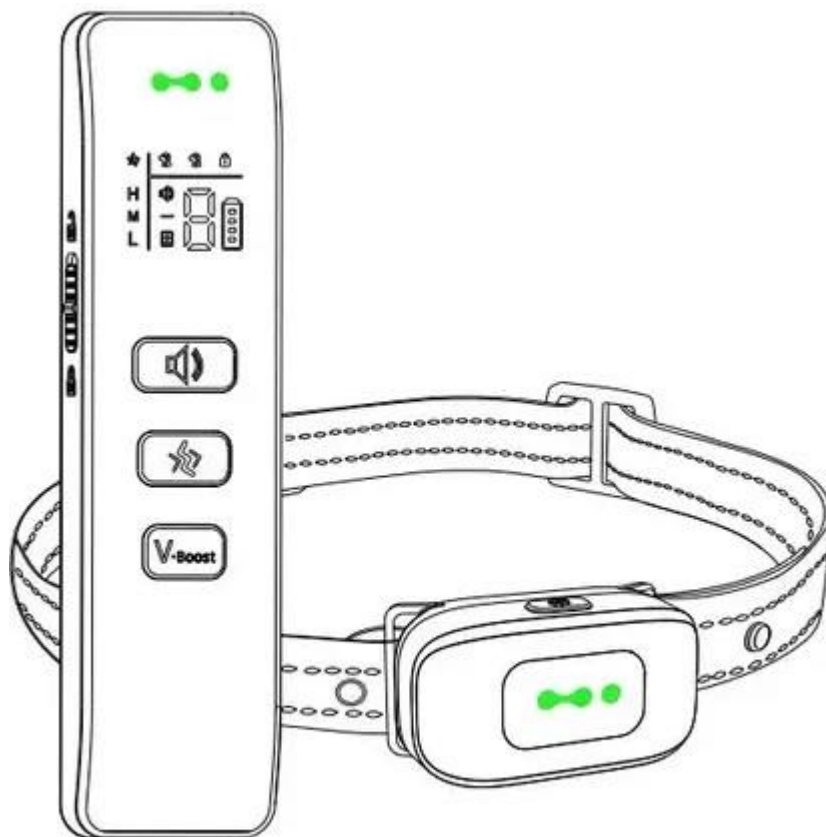


REEDOG VS8

BEDIENUNGSANLEITUNG



Model: VS8

Wichtige Informationen

Nicht zur Verwendung bei aggressiven Hunden geeignet. Verwenden Sie dieses Produkt nicht, wenn Ihr Hund aggressiv ist oder wenn Ihr Hund zu aggressivem Verhalten neigt. Aggressive Hunde können ihrem Besitzer und anderen Personen schwere Verletzungen oder sogar den Tod zufügen. Wenn Sie sich nicht sicher sind, ob dieses Produkt für Ihren Hund geeignet ist, fragen Sie Ihren Tierarzt oder einen zertifizierten Trainer.

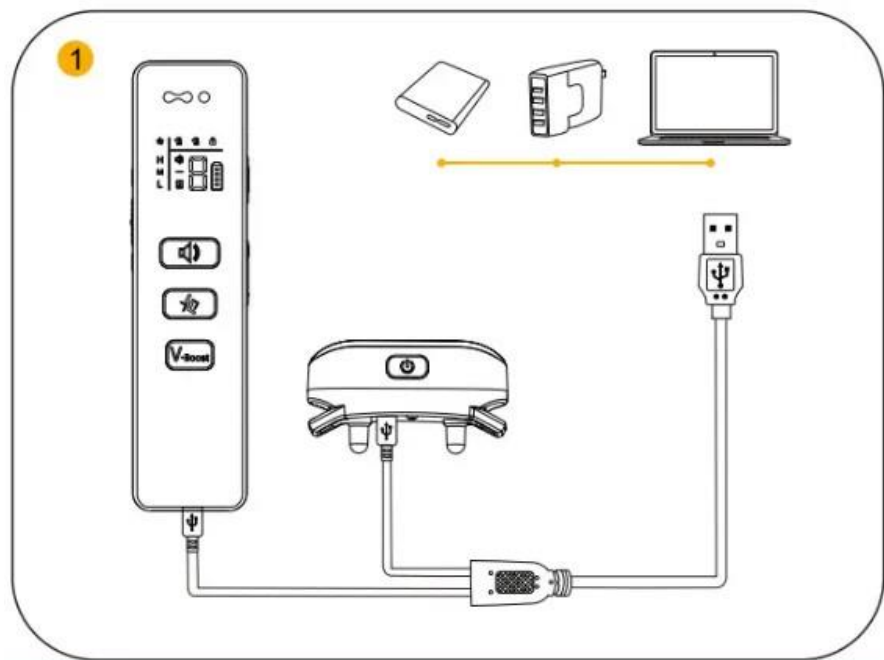
- Zur Verwendung bei Hunden, die älter als 6 Monate sind und mehr als 15 kg wiegen..
- NICHT verwenden, wenn der Hund oder das Halsband nass ist.
- Drücken und halten Sie NICHT die Taste für den Alarmton, die Vibrationstaste oder die Taste für die Vibrationsverstärkung.
- Verwenden Sie das Gerät NICHT in der Nähe von brennbaren Substanzen.
- Zur Verwendung bei Hunden. Nicht für Kinder geeignet. NUR FÜR HUNDE.
- Dies ist kein Spielzeug und sollte nur von einem verantwortungsbewussten Erwachsenen bedient werden.

Achtung

Lesen und befolgen Sie vor dem ersten Training sorgfältig die Anweisungen in dieser Anleitung. Die folgenden Hinweise dienen der Sicherheit und dem Komfort Ihres Hundes. Millionen von Hunden fühlen sich mit Kontaktlinsen aus rostfreiem Stahl wohl, während einige Hunde empfindlich auf den Druck der Kontaktlinsen reagieren.

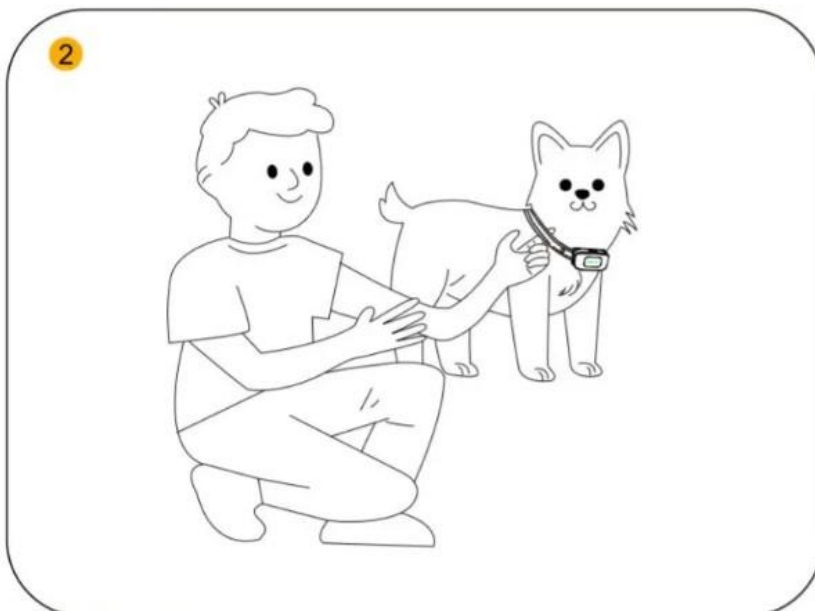
- Es ist äußerst wichtig, dass Sie und Ihr Hund beim Training mit einer Leine sicher bleiben. Ihr Hund sollte an einer stabilen Leine geführt werden (befestigen Sie die Leine nicht am Trainingshalsband), die lang genug ist, damit er versuchen kann, einen Gegenstand zu jagen, aber kurz genug, damit er nicht auf die Straße oder andere Gefahren stößt. Außerdem müssen Sie körperlich stark genug sein, um den Hund zurückhalten zu können, wenn er versucht zu jagen.
- Gefahr von Hautverletzungen. Es ist wichtig, dass das Halsband richtig sitzt. Ein Halsband, das zu lang oder zu eng am Hals des Hundes getragen wird, kann Hautverletzungen verursachen. Dies kann von Rötungen bis hin zu Wundliegen reichen und wird allgemein als Wundliegen bezeichnet.
- Lassen Sie das Halsband NICHT länger als 12 Stunden pro Tag am Hund.
- Legen Sie das Halsband nach Möglichkeit alle 1 bis 2 Stunden erneut um den Hals des Hundes.
- Überprüfen Sie den Sitz des Halsbandes, um übermäßigen Druck zu vermeiden; befolgen Sie die Anweisungen in dieser Anleitung.
- Befestigen Sie niemals eine andere Leine an dem Halsband, da dies zu einem übermäßigen Druck auf die Kontakte führt.
- Reinigen Sie den Halsbereich des Hundes und die Kontaktstifte des Halsbandes jede Woche mit einem feuchten Tuch.
- Untersuchen Sie den Kontaktbereich täglich auf Anzeichen von Ausschlag oder Verletzungen.
- Wenn ein Ausschlag oder eine Wunde auftritt, verwenden Sie das Halsband nicht mehr, bis die Haut abgeheilt ist.
- Wenn der Zustand länger als 48 Stunden anhält, suchen Sie Ihren Tierarzt auf.

Kurze Gebrauchsanweisung

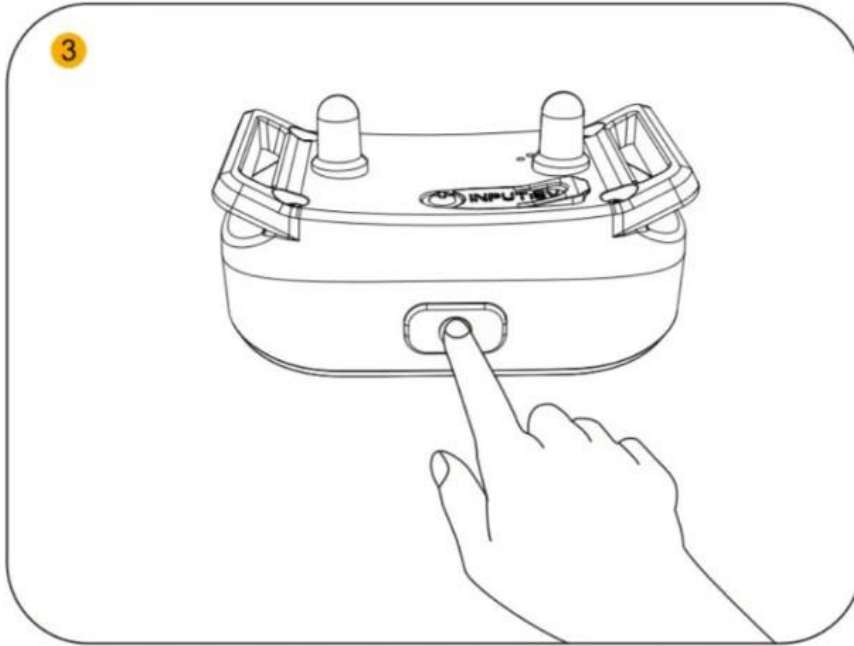


Laden Sie den Empfänger und den Sender für 2-3 Stunden mit dem doppelten Micro-USB-Kabel aus der Verpackung auf.

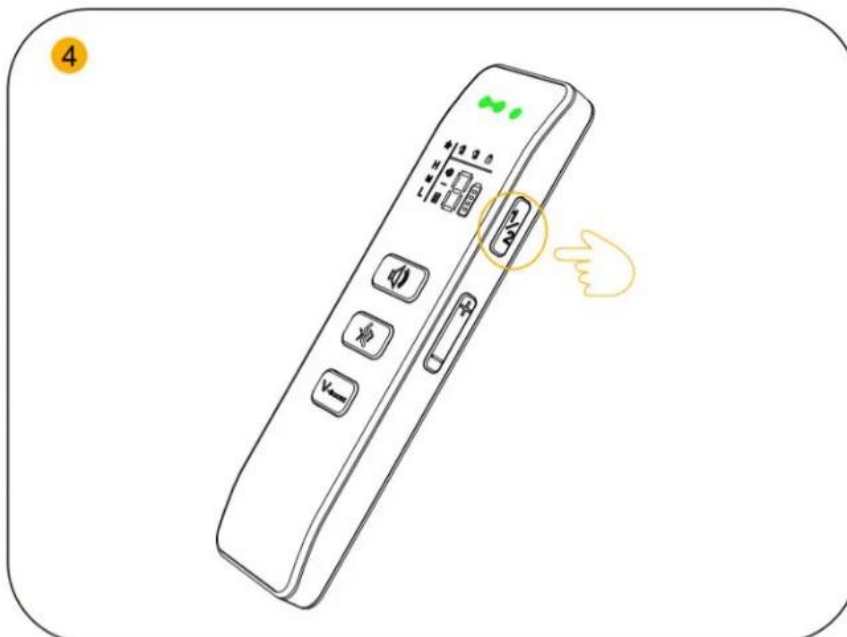
Hinweis: Das Ladegerät, die Powerbank und andere Ladegeräte, die in der Abbildung oben gezeigt werden, sind nicht enthalten.



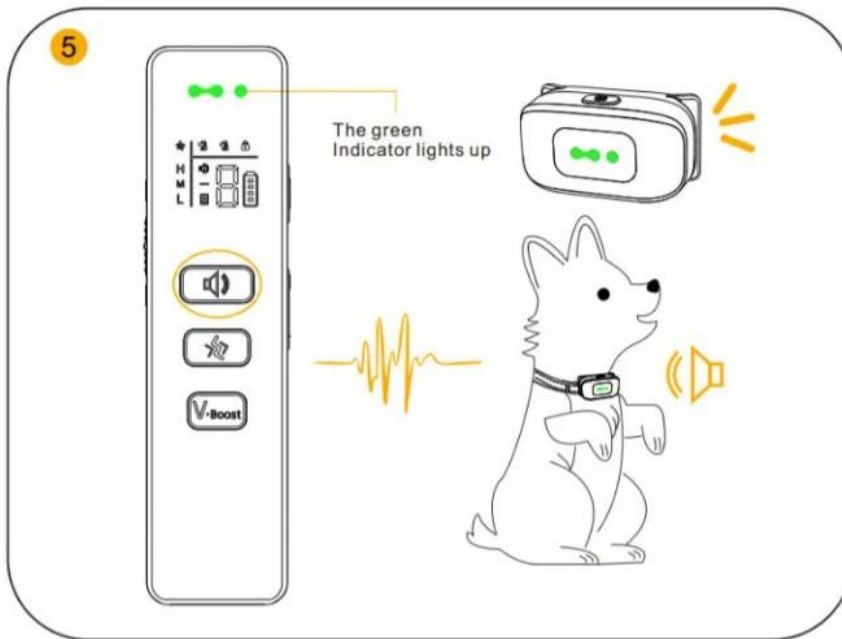
Lassen Sie den Hund auf allen Vieren stehen oder sich ganz hinlegen. Legen Sie dem Hund den Empfänger an und lassen Sie dabei einen Finger breit Platz zwischen dem Halsband und dem Hals des Hundes. Zentrieren Sie die Kontaktpunkte unter dem Hals des Hundes, so dass sie die Haut berühren.



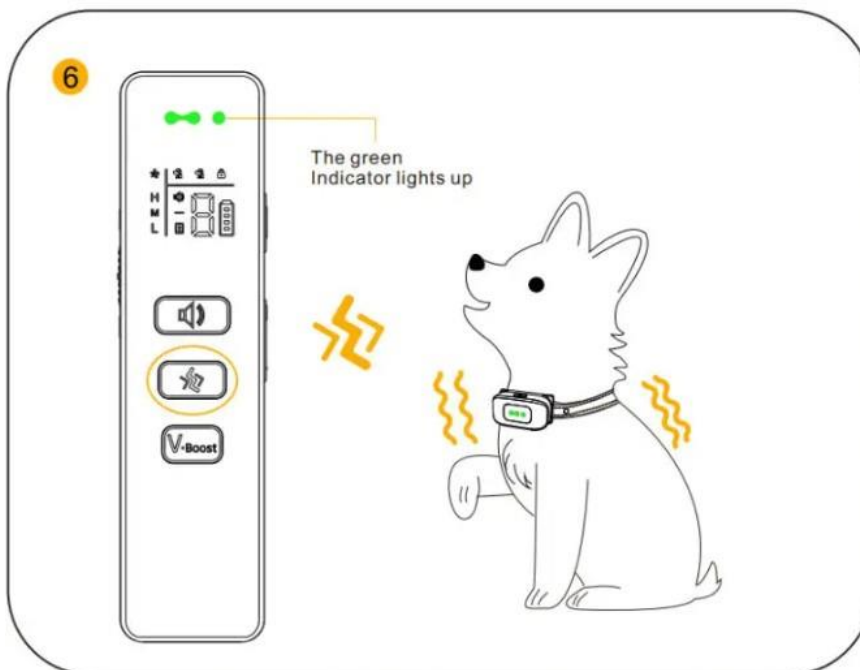
Schalten Sie den Empfänger ein, indem Sie die Einschalttaste 2 Sekunden lang gedrückt halten, was zu einer Vibration führt, die das Einschalten des Empfängers signalisiert. Nach 15 Sekunden nach dem Einschalten schaltet sich die Batterieanzeige aus und die grüne Anzeige blinkt in regelmäßigen Abständen weiter.



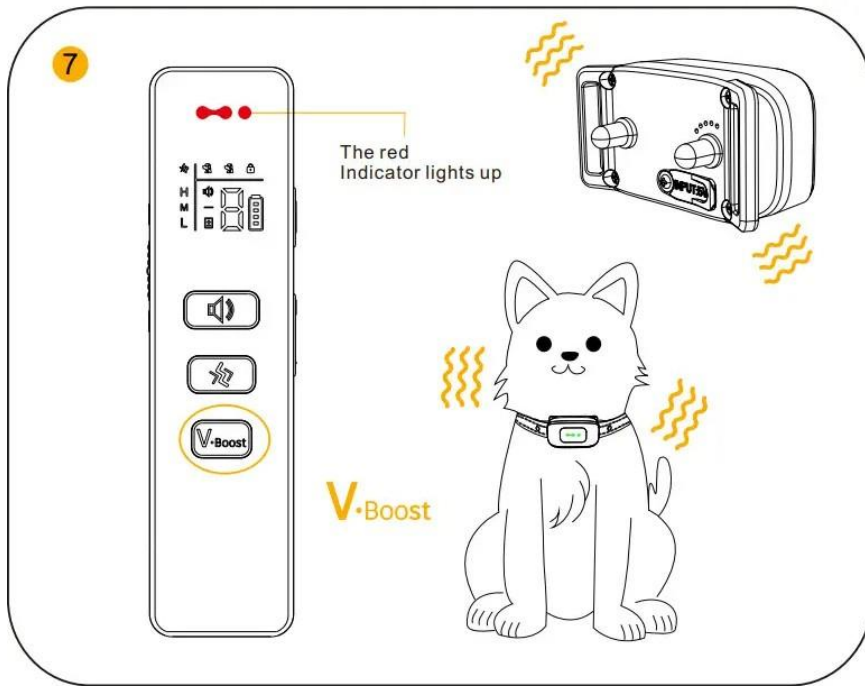
Schalten Sie den Handsender ein, indem Sie die Ein/Aus-Taste (Kanal) 2 Sekunden lang gedrückt halten.



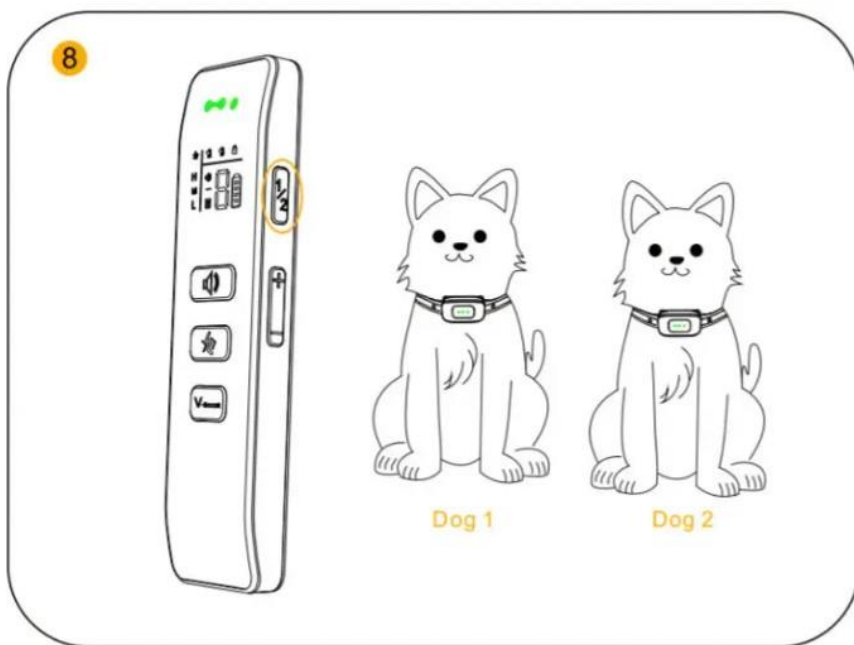
Ton-Funktion: Drücken Sie die Tontaste und der Empfänger gibt einen Warnton aus (das grüne Licht auf dem Sender und dem Empfänger leuchtet gleichzeitig auf). Die Lautstärke ist von 1-8 einstellbar. Um die Lautstärke des Signaltons einzustellen, drücken Sie die Taste "Lautstärke erhöhen/verringern".



Vibrationsfunktion: Drücken Sie die Vibrationstaste und der Empfänger wird vibrieren (die grüne Anzeige auf dem Sender und dem Empfänger leuchtet gleichzeitig auf). Die Vibrationsstärke ist von 1-3 einstellbar: L (leicht), M (mittel) und H (stark). Vibrationseinstellungen. Drücken Sie die Taste Level Up/Down, um die Vibrationsstärke einzustellen.



Vibration-Boost-Funktion: Drücken Sie die Vibration-Boost-Taste, und der Empfänger gibt eine Vibrationsverstärkung ab (die rote Anzeige auf dem Handsender und die grüne Anzeige auf dem Empfänger leuchten gleichzeitig auf). Die Intensität der Vibrationsverstärkung bleibt konstant.



Drücken Sie die Ein/Aus-Taste (Kanal), um den Kanal zu wechseln. Dieses ferngesteuerte Trainingshalsband kann bis zu 2 Hunde trainieren.



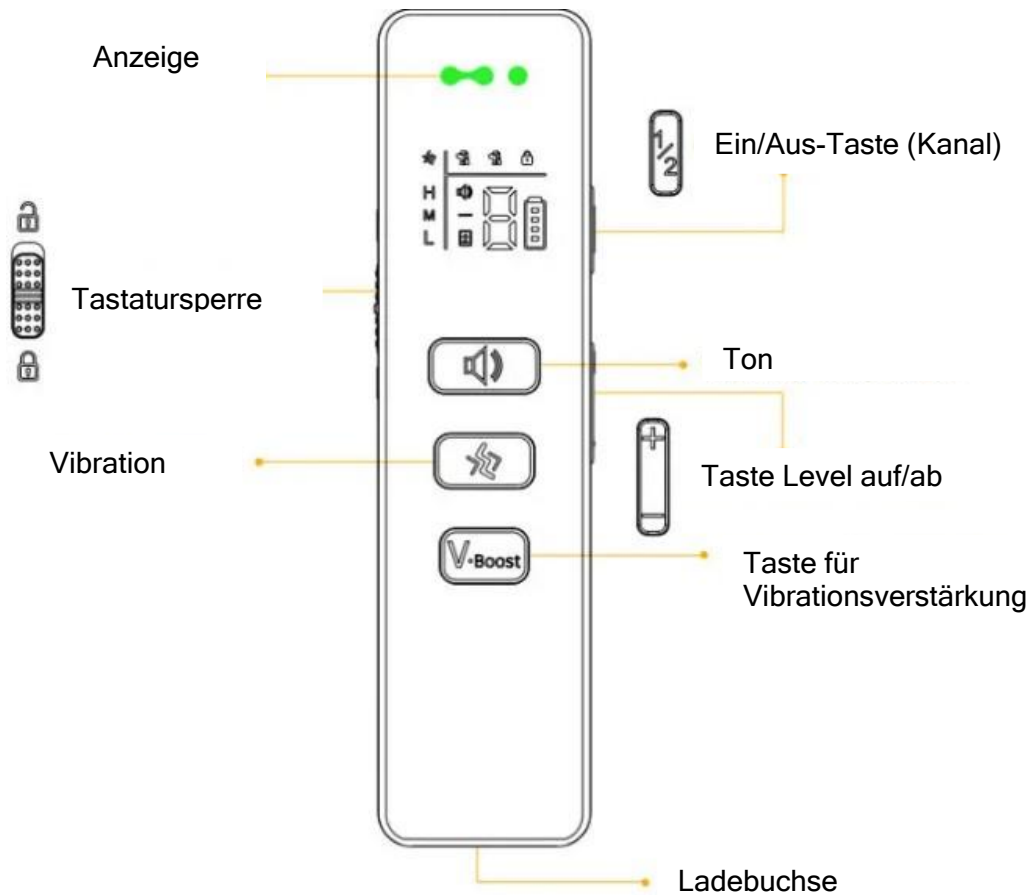
Schritte zum Koppeln des Senders mit dem Empfänger:

Halten Sie die Einschalttaste am Empfänger 2 Sekunden lang gedrückt, um ihn einzuschalten. Um den Sender einzuschalten, halten Sie die Ein/Aus-Taste (Kanal) 2 Sekunden lang gedrückt;

Drücken Sie die Ein/Aus-Taste am Empfänger 3 Mal, um den Kopplungsmodus zu aktivieren. Sie hören einen Piepton und die Anzeige leuchtet grün. Sie haben nun 10 Sekunden Zeit, das Pairing abzuschließen;

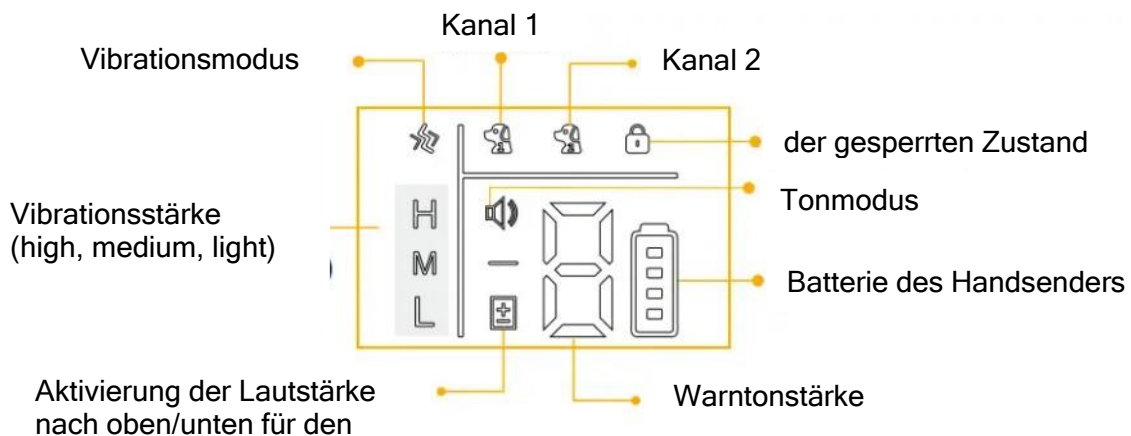
Drücken Sie die Signaltaste, die Vibrationstaste oder die Vibrationsverstärkungstaste auf dem Handsender, und der Empfänger reagiert entsprechend. Siehe "VI. Pairing" auf Seite 15 für weitere Einzelheiten.

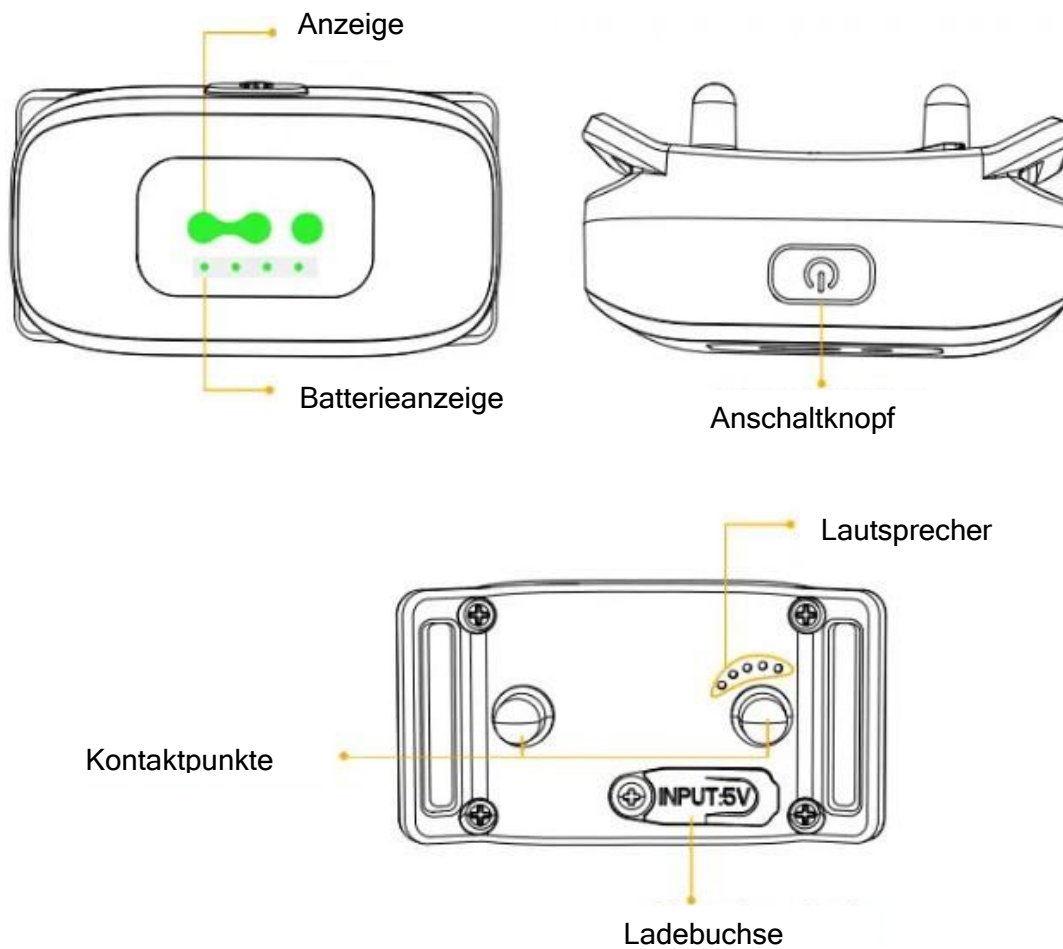
Beschreibung:



Wenn der Handsender gesperrt ist, werden die Symbole "rotes Schloss" und "Batterieleiste" angezeigt".

Der Handsender geht in den Ruhezustand über, wenn innerhalb von 30 Sekunden keine Bedienung erfolgt.





Wie das System funktioniert

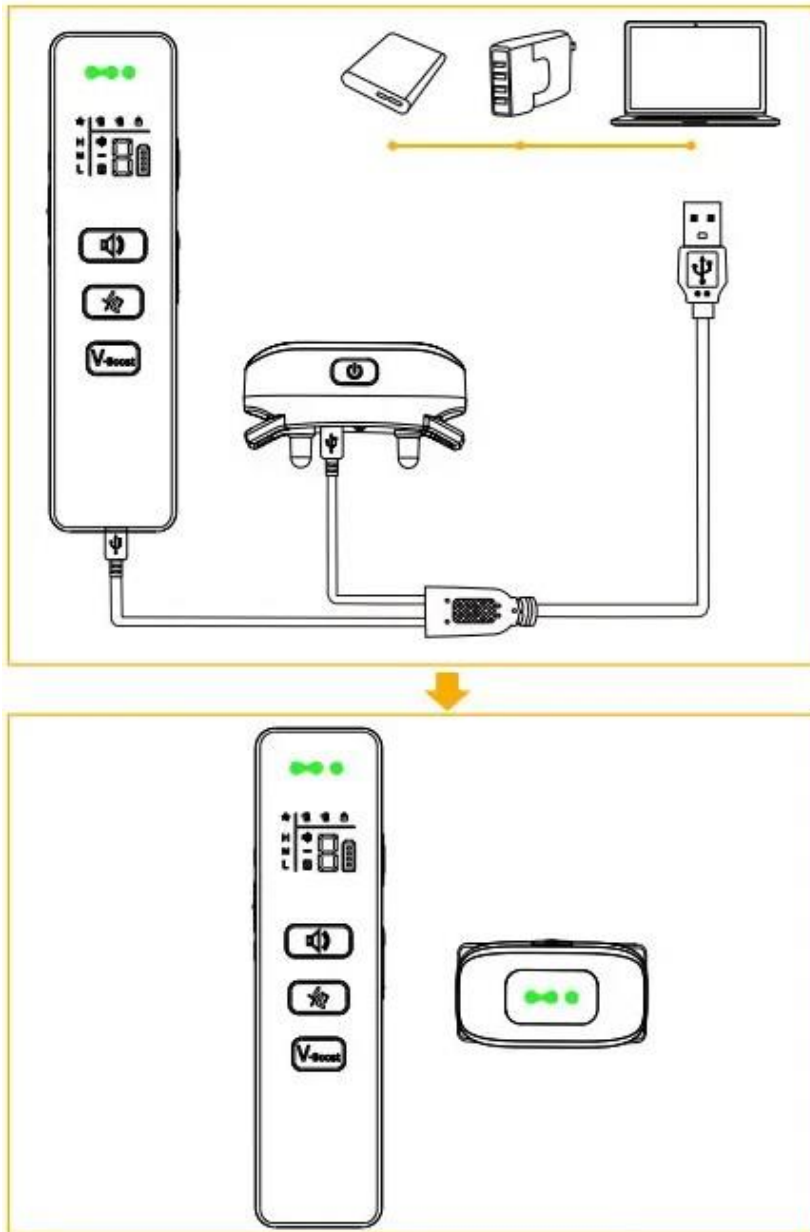
Das Ferntrainingshalsband ist dank einer fortschrittlichen digitalen Anzeige, die Sie über die genaue Stimulationsstärke informiert, einfach zu bedienen. Das ferngesteuerte Trainingshalsband hilft Ihnen, Ihren Hund ohne Leine zu kontrollieren. Mit einem Knopfdruck sendet Ihr Sender ein Signal, das den Empfänger Ihres Hundes aktiviert. Er erhält sichere, aber unangenehme Reize. Er lernt schnell den Zusammenhang zwischen seinem Verhalten und Ihrer Korrektur, und Sie werden bald einen Hund haben, der sich besser benimmt. Das ferngesteuerte Trainingshalsband ist nachweislich sicher, bequem und effektiv für kleine und große Hunderassen.

Bei konsequenter und korrekter Anwendung können mit dem ferngesteuerten Trainingshalsband alle grundlegenden Gehorsamskommandos erlernt werden, die helfen, das Fehlverhalten Ihres Hundes zu korrigieren.

Einstellung

Aufladen des Produkts

Laden Sie sowohl den Empfänger als auch den Sender mit dem mitgelieferten Ladekabel auf, bis die Anzeige grün leuchtet, was etwa 2-3 Stunden dauert.

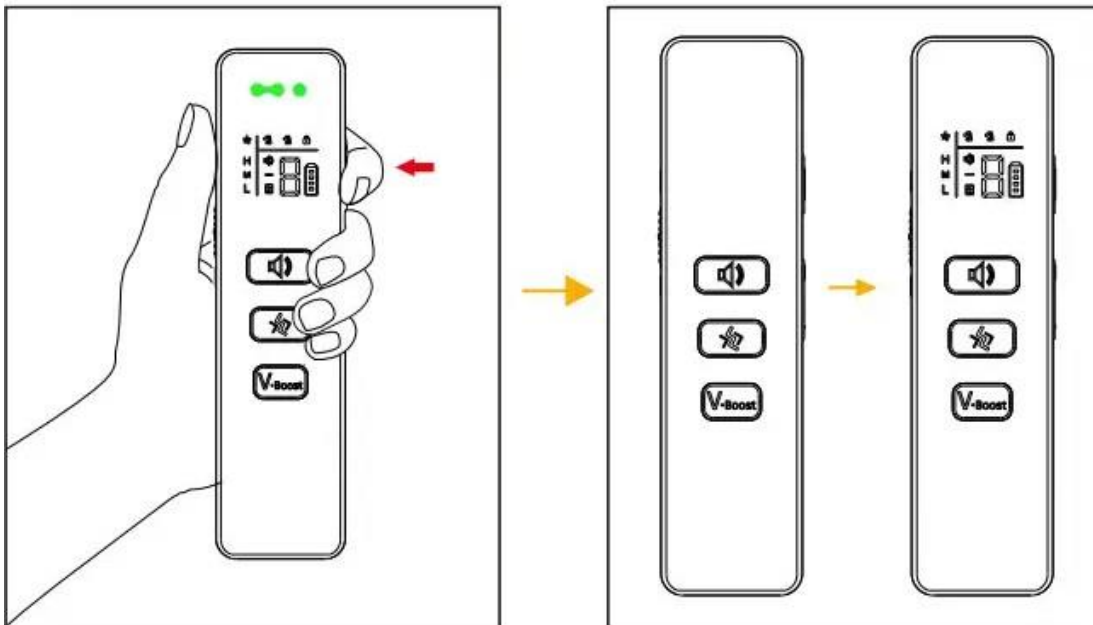


Hinweis:

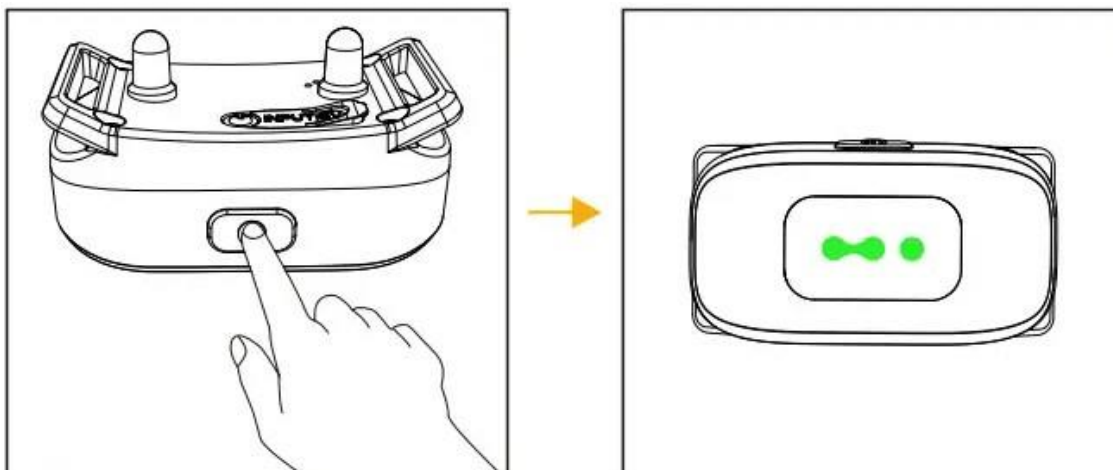
- Das Ladegerät, die Powerbank und andere Ladegeräte, die in der Abbildung oben gezeigt werden, sind nicht enthalten.
- Verwenden Sie zum Aufladen das im Paket enthaltene Ladekabel. Andere Ladekabel sind möglicherweise nicht für dieses Anti-Bell-Halsband geeignet, was zu elektrischen Schäden führen kann.
- Das Ferntrainingshalsband kann NUR mit einer 5-V-Stromquelle aufgeladen werden.

Ein- und Ausschalten des Produkts

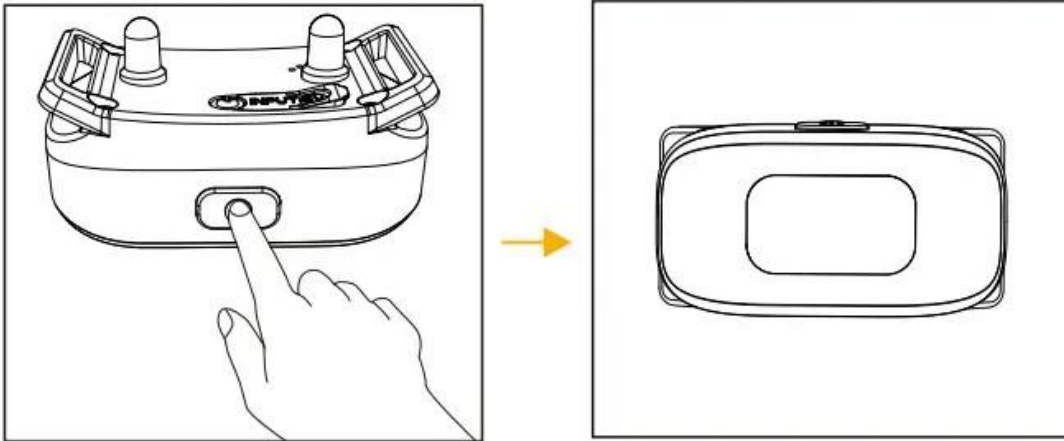
Um den Handsender ein- und auszuschalten, halten Sie die Ein/Aus-Taste (Kanal) 2/3 Sekunden lang gedrückt.



Schalten Sie den Empfänger ein, indem Sie die Einschalttaste 2 Sekunden lang gedrückt halten und dabei vibrieren, während die grüne LED periodisch blinkt, nachdem die Batterieanzeige 15 Sekunden lang aufgeleuchtet ist.

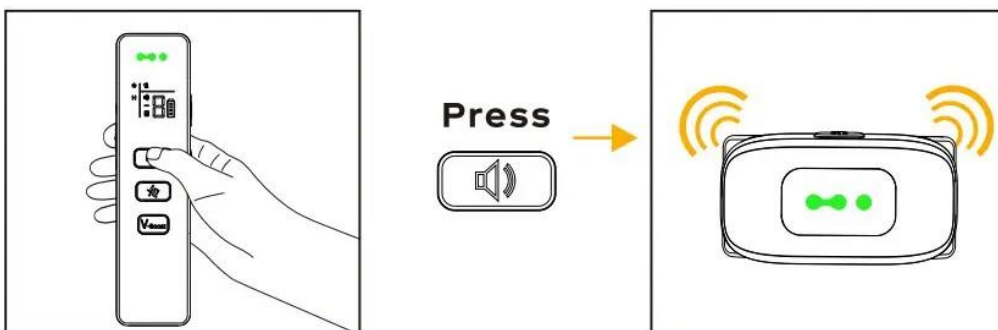


Schalten Sie den Receiver aus, indem Sie die Einschalttaste 3 Sekunden lang gedrückt halten, bis die grüne LED aufhört zu blinken.



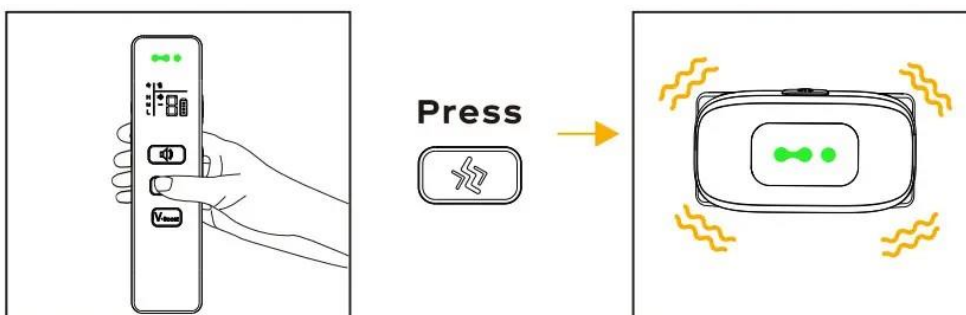
Warnton-Modus

Drücken Sie die Warnton-Taste und der Empfänger gibt einen Warnton ab. Er schaltet sich automatisch aus, wenn Sie die Alarmtontaste 10 Sekunden lang gedrückt halten. Es gibt insgesamt 8 Alarmstufen für das Training, die durch Auswahl der Alarmtontaste und Drücken der Taste zum Erhöhen oder Verringern der Stufe eingestellt werden können.



Vibrationsmodus

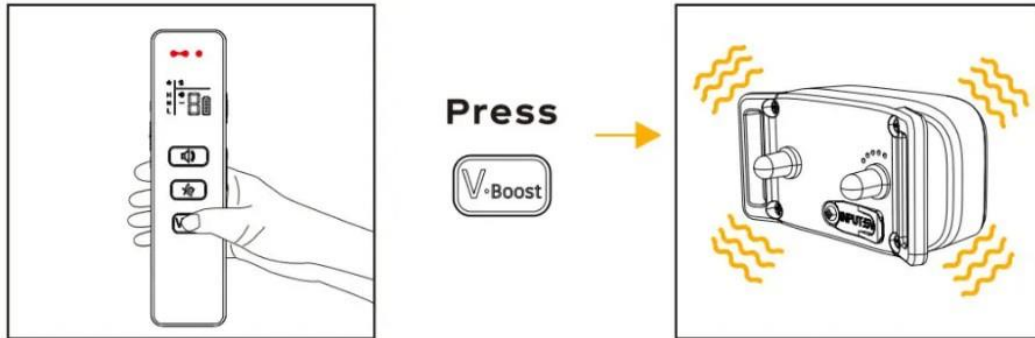
Drücken Sie die Vibrationstaste und der Empfänger wird vibrieren. Wenn Sie die Vibrationstaste 10 Sekunden lang gedrückt halten, schaltet sie sich automatisch aus. Es gibt insgesamt 3 Vibrationsstufen für das Training (L für leicht, M für mittel und H für stark), die Sie durch Auswahl der Vibrationstaste einstellen können, indem Sie die Taste zum Erhöhen/Verringern der Stufe drücken.



Vibration-Boost-Modus

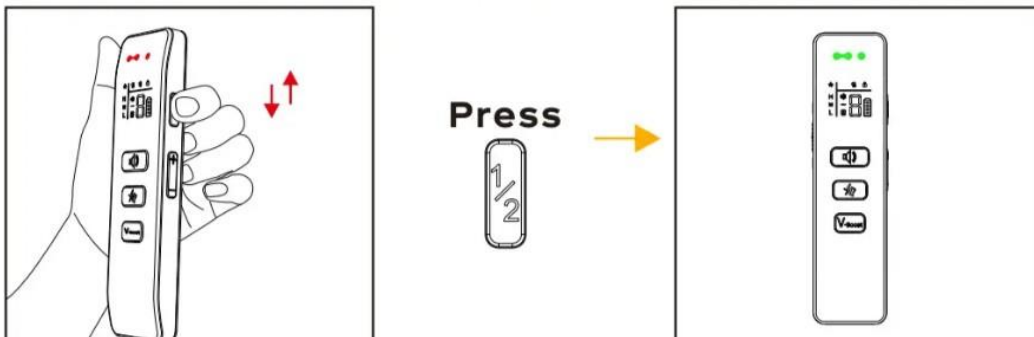
Drücken Sie die Taste Vibrationsverstärkung und der Empfänger beginnt, eine verstärkte Vibration abzugeben.

Wenn Sie die Vibration-Boost-Taste 10 Sekunden lang gedrückt halten, schaltet sie sich automatisch aus.



Umschalten von Hundekanälen

Wenn Sie zwei Empfänger gekoppelt haben, drücken Sie die Taste Ein/Aus (Kanal) und wählen Sie den Empfänger, den Sie steuern möchten.



Schlafmodus

Der Handsender schaltet in den Ruhezustand, um Batteriestrom zu sparen, wenn er 30 Sekunden lang keine Funktion ausführt.

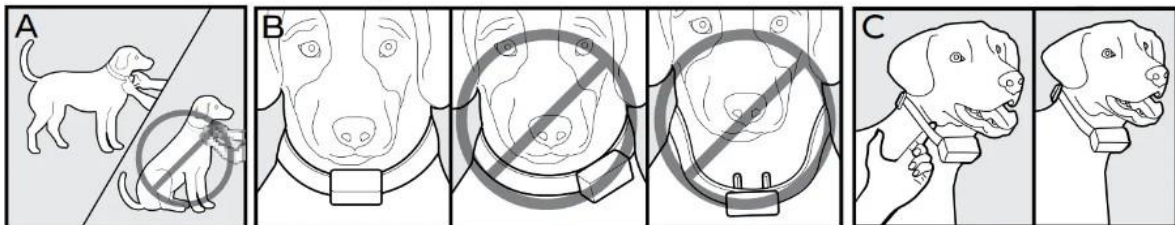
Einbau des Empfängers

Der korrekte Sitz und die richtige Platzierung des Empfängers sind wichtig für ein effektives Training. Befolgen Sie diese Anweisungen, um einen ordnungsgemäßen Einsatz zu gewährleisten:

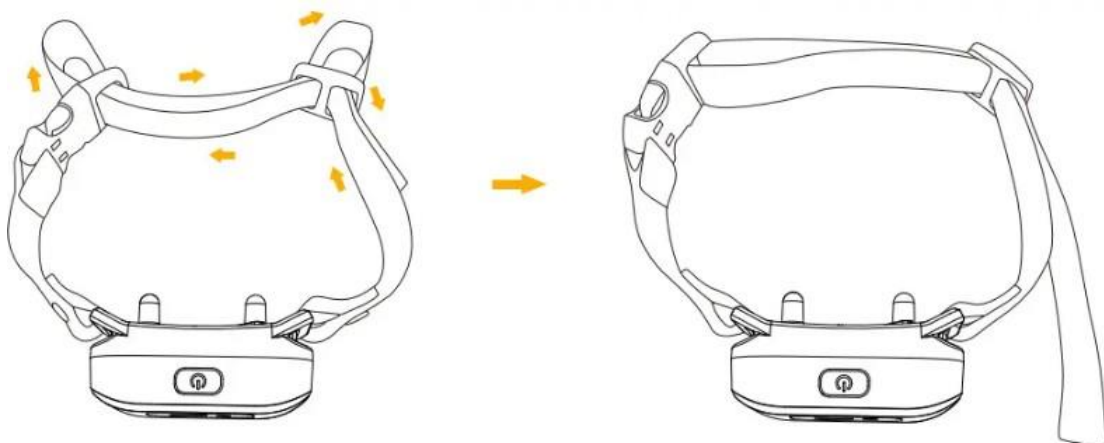
- Vergewissern Sie sich, dass der Empfänger ausgeschaltet ist.
- Lassen Sie den Hund auf allen Vieren stehen oder legen Sie sich ganz hin (A).
- Legen Sie den Empfänger am Hals des Hundes in der Nähe der Ohren an. Zentrieren Sie die Kontaktpunkte unter dem Hals des Hundes, so dass sie die Haut berühren (B). **Hinweis:** Manchmal ist es notwendig, die Haare um die Kontaktpunkte herum zu trimmen, um einen gleichmäßigen Kontakt herzustellen.
- Der Empfänger sollte eng anliegen, jedoch so locker sein, dass Sie einen Finger auf das Band am Hals Ihres Hundes legen können (C).

Lassen Sie Ihren Hund das Halsband ein paar Minuten lang tragen und überprüfen Sie dann erneut, ob es gut sitzt.

Sobald sich Ihr Hund mit dem Empfänger wohler fühlt, überprüfen Sie den Sitz erneut.



- Um das Halsband am Empfänger zu befestigen, befolgen Sie diese Anweisungen zum Anlegen des Gurtes.



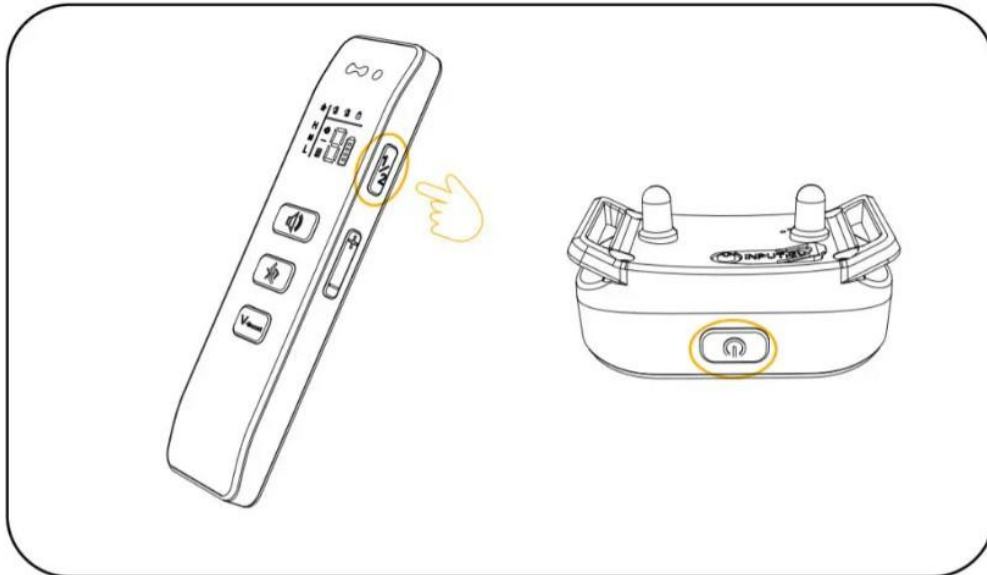
Vorsicht

- Manchmal ist es notwendig, die Haare um die Kontaktstellen herum zu trimmen, um einen gleichmäßigen Kontakt zu gewährleisten.
- Rasieren Sie den Hals des Hundes NICHT, da dies das Risiko von Hautreizungen erhöhen kann.
- Überprüfen Sie die Passform regelmäßig, um das Halsband für den Hund bequemer zu machen.

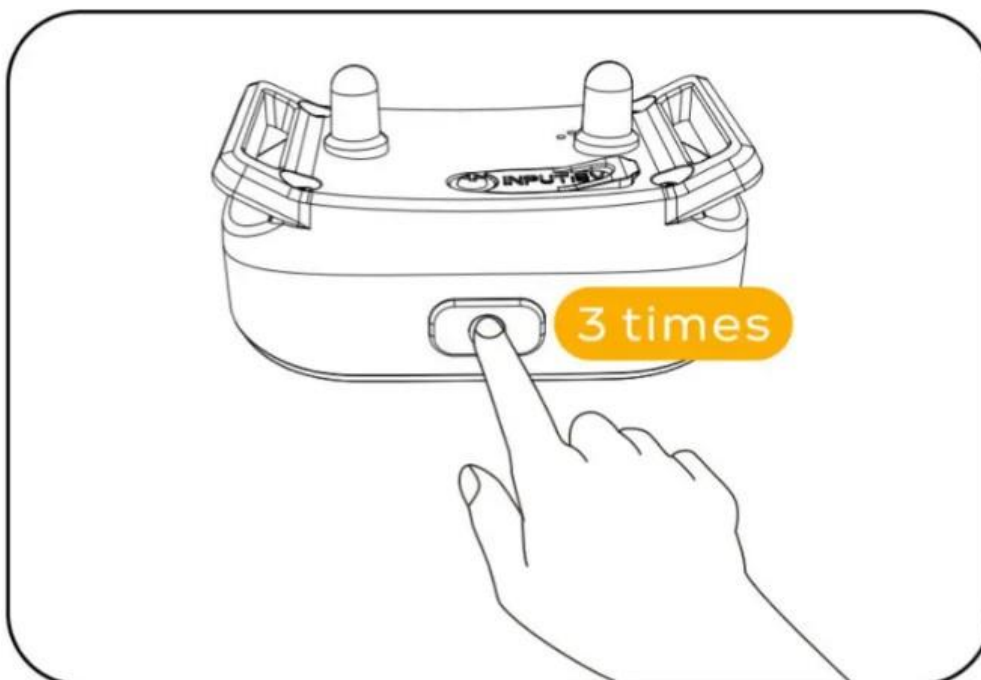
Koppeln des Senders mit dem Empfänger:

Wenn Sie das Gefühl haben, dass der Empfänger nicht auf die Fernbedienung reagiert, gehen Sie wie folgt vor, um sie zu koppeln.

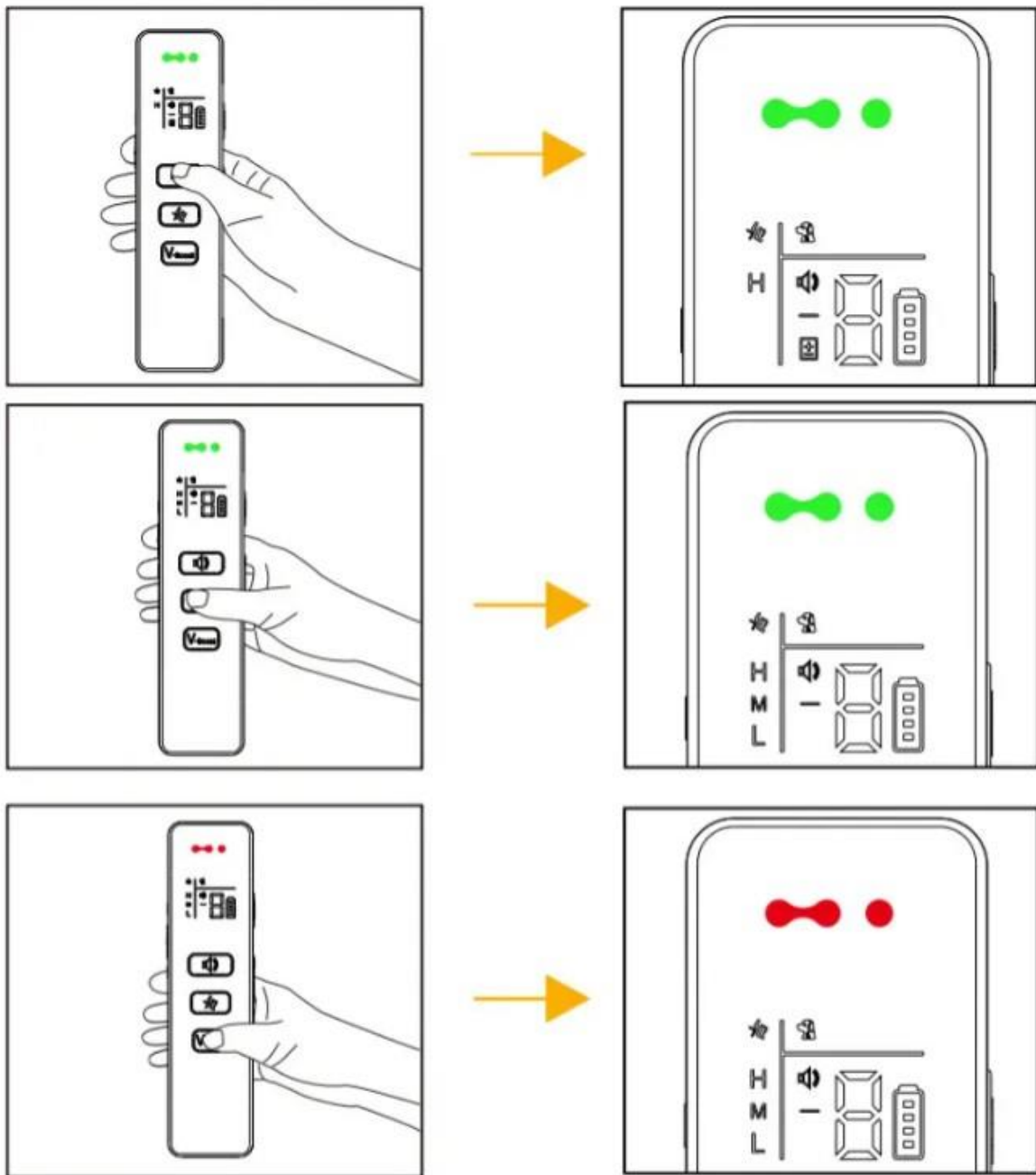
Halten Sie die Einschalttaste am Empfänger 3 Sekunden lang gedrückt, um ihn einzuschalten. Schalten Sie den Handsender ein, indem Sie die Ein/Aus-Taste (Kanal) 2 Sekunden lang drücken.



Drücken Sie die Einschalttaste am Empfänger dreimal, um den Kopplungsmodus zu aktivieren. Sie hören einen Piepton und die LED leuchtet grün. Sie haben nun 10 Sekunden Zeit, um die Kopplung abzuschließen.



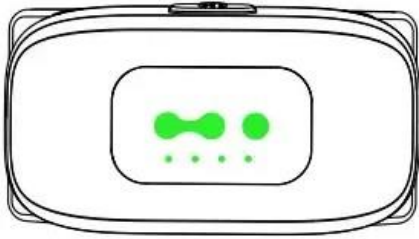
Drücken Sie die Taste für den Warnton, die Vibrationstaste oder die Taste für die Vibrationsverstärkung auf dem Handsender und der Empfänger reagiert entsprechend, um anzuzeigen, dass der Kopplungsvorgang abgeschlossen ist.



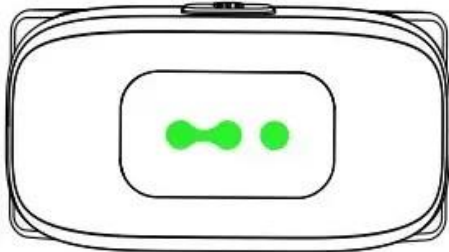
Tipps:

Der Empfänger ist mit dem Handsender gemäß den werkseitigen Standardeinstellungen gekoppelt. Wenn Sie feststellen, dass der Empfänger nicht auf die Fernbedienung reagiert, wenn Sie das Produkt erhalten oder während des Gebrauchs, folgen Sie den oben genannten Schritten, um den Empfänger erneut mit der Fernbedienung zu koppeln.

Anzeige des Empfängers



Ein schnelles Blinken zeigt an, dass der Empfänger geladen ist.
Schnelles Blinken zeigt an, dass der Akku des Empfängers schwach ist.
Ein grüner Batteriebalken zeigt an, dass der Empfänger vollständig geladen ist.



Ein langsames Blinken zeigt an, dass der Empfänger eingeschaltet ist.
Wenn eine der drei Funktionen aktiviert ist, leuchtet das grüne Licht auf.

Definition der Anzeigen

Aufladen - Grünes Licht blinkt langsam Vollständig geladen - Grünes Licht leuchtet
Ton-Taste - Grünes Licht leuchtet
Vibrationstaste - Grünes Licht leuchtet auf
Taste für verstärkte Vibration - Rotes Licht leuchtet aufkontrolka

Tipp für die Ausbildung

Finden Sie die beste Stimulation für Ihren Hund

Wichtig: Beginnen Sie immer mit der niedrigsten Stufe und arbeiten Sie sich hoch.

Das ferngesteuerte Trainingshalsband verfügt über 8 Arten von Warntönen, 3 Vibrationsstufen (leicht, mittel und stark) und eine Vibrationsverstärkungsfunktion mit konstanter Intensität.

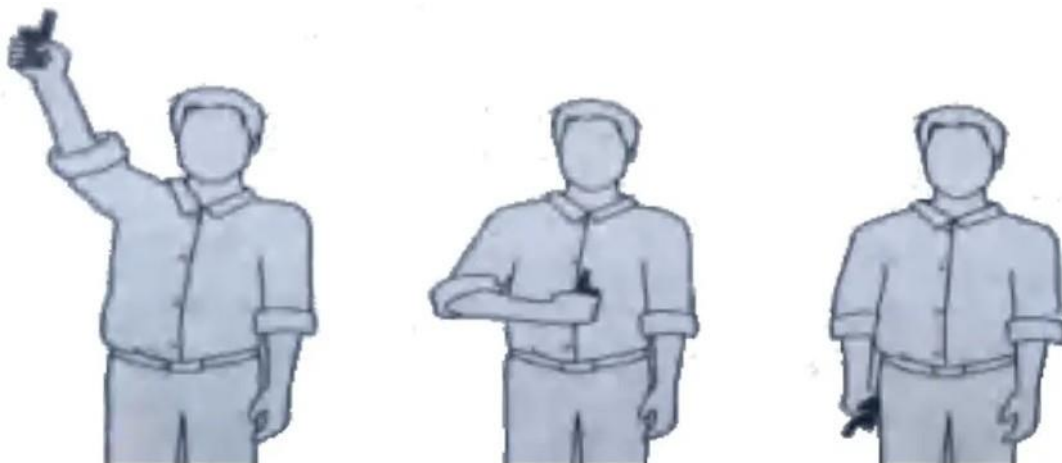
Für die Warntöne stehen 8 Arten von Tönen zur Verfügung, die sich nur in der Frequenz unterscheiden. Bei der Vibration ist die Stufe L die niedrigste, die Stufe H die höchste.

So können Sie die für Ihren Hund am besten geeignete Stimmulationsstufe wählen. Sobald der Empfänger an Ihrem Hund angebracht ist, müssen Sie die für ihn am besten geeignete Stimmulationsstufe finden. Diese Stufe wird als Erkennungsstufe bezeichnet.

Eine leichte Veränderung im Verhalten Ihres Hundes, wie z. B. ein neugieriger Blick, ein Kratzen am Halsband oder ein Wackeln mit den Ohren, zeigt an, welche Erkennungsstufe für Ihren Hund am besten geeignet ist.

Wie kann man die Entfernung maximieren?

Die maximale Reichweite wird durch Gelände, Wetter, Vegetation, Übertragungen von anderen Funkgeräten und andere Faktoren beeinflusst. Um eine optimale Reichweite zu erzielen, halten Sie den Handsender waagrecht von Ihrem Körper weg. Halten Sie das Gerät ordnungsgemäß aufgeladen, um eine maximale Signalstärke zu erzielen.



Konformitätserklärung, Garantie und Nachgarantieservice

Das Gerät ist für die Verwendung in EU-Ländern zugelassen und trägt daher die CE-Kennzeichnung. Alle erforderlichen Unterlagen sind auf der Website www.elektro-halsbänder.de verfügbar. Änderungen der technischen Parameter, Merkmale und Druckfehler sind vorbehalten.



Servicezentrum und Vertrieb

Elektro-halsbänder.de
Sedmidomky 459/8
101 00 Prag
Tschechische Republik
+49 176 34 433 212
info@elektro-halsbänder.de