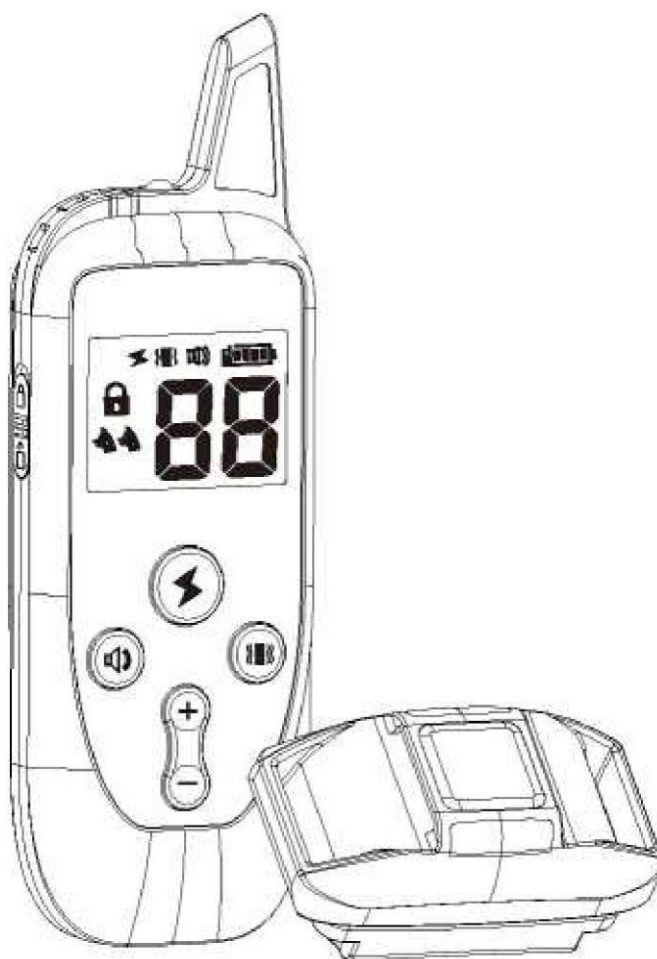


# PATPET P20

## BEDIENUNGSANLEITUNG



*Lesen Sie vor dem Gebrauch die vollständige Anleitung.*

**WARNUNG:**

Nicht für aggressive Hunde. Verwenden Sie dieses Produkt nicht, wenn Ihr Hund aggressiv ist oder wenn Ihr Hund zu aggressivem Verhalten neigt. Aggressive Hunde können ihrem Besitzer und anderen Personen schwere Verletzungen und sogar den Tod zufügen. Wenn Sie sich nicht sicher sind, ob dieses Produkt für Ihren Hund geeignet ist, fragen Sie Ihren Tierarzt oder einen zertifizierten Trainer.

**VORSICHT:**

Sicherheit beim Leinentraining. Es ist wichtig, dass Sie und Ihr Hund während des Leinenführigkeitstrainings sicher bleiben. Ihr Hund sollte an einer festen Leine geführt werden, die lang genug ist, um ein Objekt zu jagen, aber kurz genug, um zu verhindern, dass er auf eine Straße oder eine andere gefährliche Stelle gerät. Sie müssen auch körperlich stark genug sein, um Ihren Hund zurückhalten zu können, wenn er versucht zu jagen. Gefahr von Hautverletzungen. Bitte lesen Sie die Anweisungen in dieser Anleitung und befolgen Sie sie. Es ist wichtig, dass das Halsband richtig angelegt ist. Ein Halsband, das zu lang oder zu eng am Hals des Tieres getragen wird, kann Hautverletzungen verursachen. Von Rötungen bis hin zu Dekubitus; dieser Zustand ist gemeinhin als Wundliegen bekannt.

- Lassen Sie das Halsband nicht länger als 1 bis 2 Stunden pro Tag am Hund.
- Legen Sie das Halsband nach Möglichkeit alle 1 bis 2 Stunden neu um den Hals des Tieres.
- Überprüfen Sie den Sitz, um übermäßigen Druck zu vermeiden; befolgen Sie die Anweisungen in dieser Anleitung.
- Befestigen Sie die Leine niemals am elektronischen Halsband, da dies zu einem übermäßigen Druck auf die Kontakte führt.
- Wenn Sie ein separates Halsband für die Leine verwenden, dürfen Sie keinen Druck auf das elektronische Halsband ausüben.
- Waschen Sie den Halsbereich des Hundes und die Kontakte des Halsbandes wöchentlich mit einem feuchten Tuch.
- Kontrollieren Sie den Kontaktbereich täglich auf Anzeichen von Hautausschlag oder Wunden.
- Wenn ein Ausschlag oder eine Wunde auftritt, verwenden Sie das Halsband nicht mehr, bis die Haut geheilt ist.
- Wenn der Zustand länger als 4 bis 8 Stunden anhält, suchen Sie Ihren Tierarzt auf.

Diese Schritte tragen dazu bei, dass sich Ihr Haustier sicher und wohl fühlt. Millionen von Haustieren fühlen sich beim Tragen von Kontaktlinsen aus Edelstahl wohl. Manche Haustiere reagieren empfindlich auf den Druck der Kontakte. Nach einiger Zeit werden Sie vielleicht feststellen, dass Ihr Haustier das Halsband sehr gut verträgt. Wenn dies der Fall ist, können Sie einige dieser Maßnahmen abmildern. Es ist wichtig, dass Sie die Kontaktstelle weiterhin täglich kontrollieren. Wenn Sie Rötungen oder Wunden feststellen, stellen Sie die Verwendung des Halsbandes ein, bis die Haut vollständig verheilt ist.

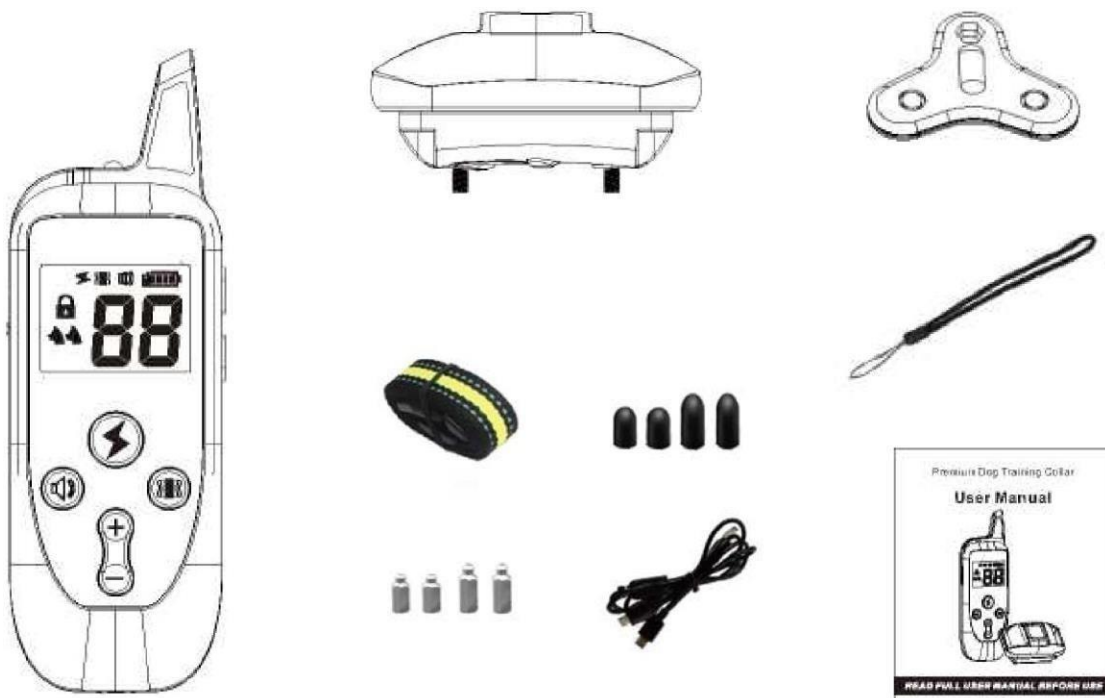
## WIE DAS SYSTEM FUNKTIONIERT

Das Trainingshalsband ist einfach zu bedienen und verfügt über ein fortschrittliches digitales Display, das Ihnen genau anzeigt, welche Stimulationsstufe Sie gerade verwenden.

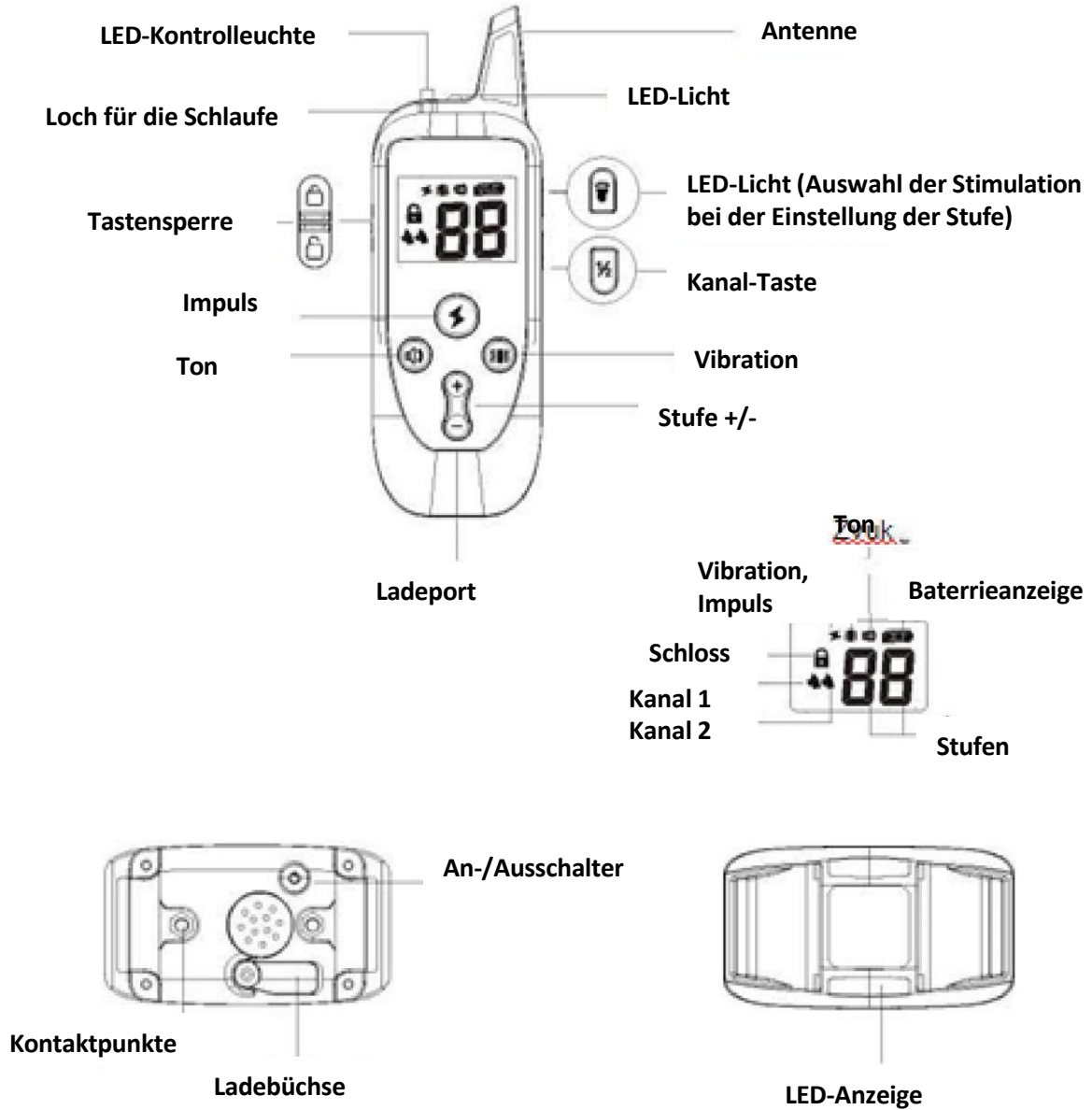
Das ferngesteuerte Trainingshalsband hilft Ihnen, Ihr Haustier ohne Leine zu kontrollieren. Ihre Fernbedienung sendet ein Signal, um das Halsband mit dem Empfänger Ihres Hundes zu aktivieren. Er erhält sichere, aber unangenehme Stimulationen. Er lernt schnell den Zusammenhang zwischen seinem Verhalten und Ihrer Korrektur, und schon haben Sie ein besser erzogenes Haustier. Das ferngesteuerte Trainingshalsband hat sich für kleine und große Hunderassen als sicher, bequem und effektiv erwiesen. Bei konsequenter und richtiger Verwendung eines Trainingshalsbandes können alle grundlegenden Gehorsamskommandos gelehrt und viele Fehlverhaltensweisen Ihres Haustieres korrigiert werden.

### PACKUNGSGEHALT:

- Sender
- Empfänger
- Nylonhalsband
- Kurtze a lange Kontaktpunkte
- Kurtze a lange Silikonauflagen
- Prüflampe
- Handschlaufe
- USB-Ladekabel
- Anleitung



# PRODUKTBESCHREIBUNG



## ANLEITUNG

### Ein-/Ausschalten und Deaktivieren des Empfängers für das Ferntraining

#### Schalten Sie den Fernsender ein

1. Halten Sie die Kanaltaste 2 Sekunden lang gedrückt, um die Fernbedienung einzuschalten. Die Hintergrundbeleuchtung wird eingeschaltet.
2. Die Hintergrundbeleuchtung schaltet sich nach 15 Sekunden aus, wenn keine Bedienung erfolgt.
3. Das LCD schaltet sich nach 2 Minuten aus, wenn keine Bedienung erfolgt. Jeder Druck auf die Taste des Senders aktiviert den Empfänger.

#### Schalten Sie den Fernsender aus

Halten Sie die Kanaltaste 2 Sekunden lang gedrückt, um den Sender auszuschalten.

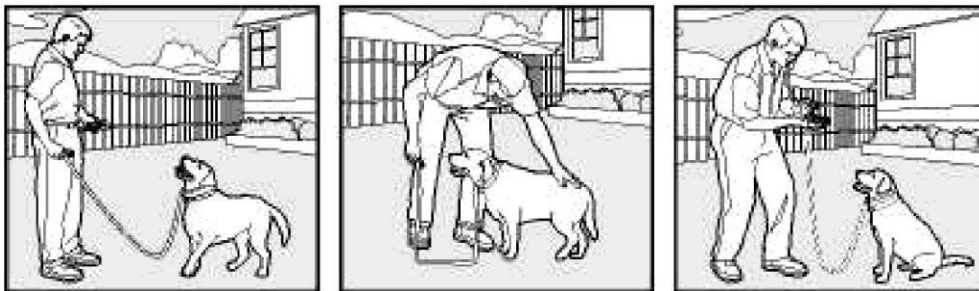
#### Schalten Sie das Empfängerhalsband ein

Halten Sie die Einschalttaste 2 Sekunden lang gedrückt, das Empfängerhalsband vibriert und die Anzeige blinkt grün.

#### Schalten Sie das Empfängerhalsband aus

Drücken und halten Sie die Ein-/Aus-Taste nach 2 Sekunden, das Empfängerhalsband und die grüne LED-Anzeige erlöschen.

**Hinweise:** Um die Batterielebensdauer zu verlängern, schalten Sie Sender und Empfänger des Halsbands aus, wenn sie nicht verwendet werden.

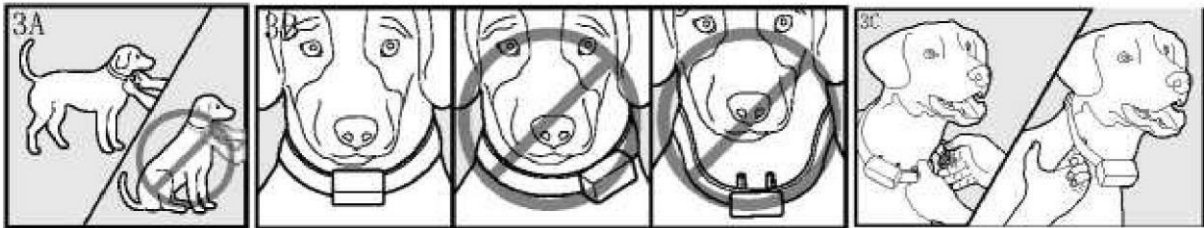


## EINSTELLEN DES EMPFÄNGERHALSBANDES

So montieren Sie das Empfängerhalsband

**WICHTIG:** Die Platzierung des Empfängerhalsbands ist wichtig für ein effektives Training. Die Kontaktpunkte müssen direkten Kontakt mit der Haut Ihres Haustieres an der Unterseite des Halses haben. Befolgen Sie diese Schritte, um eine korrekte Passform sicherzustellen:

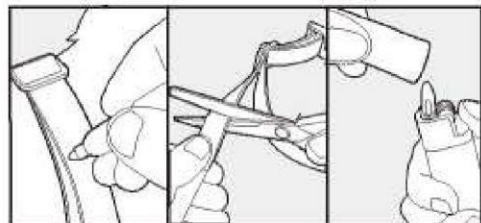
1. Schalten Sie den Empfänger aus.
2. Lassen Sie Ihr Haustier bequem stehen (3 a).
3. Legen Sie das Empfängerhalsband um den Hals Ihres Hundes in der Nähe der Ohren. Zentrieren Sie die Kontaktpunkte unter dem Hals Ihres Hundes und berühren Sie die Haut. Manchmal ist es notwendig, die Haare um die Kontaktpunkte herum zu kürzen, um den Kontakt gleichmäßig zu machen.
4. Das Halsband sollte eng anliegen, aber locker genug sein, damit ein Finger zwischen Halsband und Hals Ihres Haustieres passt (3 C).
5. Lassen Sie Ihr Haustier den Empfänger einige Minuten lang tragen und überprüfen Sie den Sitz erneut. Überprüfen Sie die Passform erneut.



6. Wie verbinde ich den Empfänger mit dem Halsband? Befolgen Sie die Schritte 1 -2 -3 -4 für Gewinde.



*Hinweise: Falls Sie ein TPU-Halsband im Paket haben, markieren Sie die Länge des Halsbands und schneiden Sie den Überschuss ab. Versiegeln Sie die Kante des geschnittenen Bandes, indem Sie es einige Sekunden lang über die Hitze halten.*



## Wie finden Sie den besten Vibrations-/Impuls-/Schallpegel für Ihr Haustier?

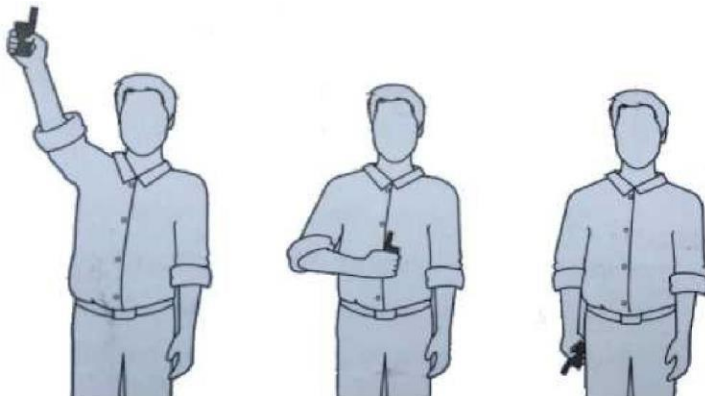
Das Ferntrainingshalsband hat 9 9 Stimmulationsstufen für elektrostatische Impulse und 1 6 Stufen für Vibration. Beginnen Sie immer auf der niedrigsten Stufe und arbeiten Sie sich nach oben. Auf diese Weise können Sie die Stimmulationsstufe auswählen, die für Ihr Haustier am besten geeignet ist. Nachdem Sie Ihrem Haustier das Empfängerhalsband angelegt haben, ist es an der Zeit, die für es am besten geeignete Stimmulationsstufe zu finden. Dies wird als Erkennungsebene bezeichnet. Eine Veränderung im Verhalten Ihres Haustieres, wie etwa neugieriges Umherschauen, Kratzen am Halsband, zeigt die für ihn beste Erkennungsstufe an.

### Befolgen Sie die nachstehenden Schritte, um die Wertschätzung Ihres Haustieres zu ermitteln:

1. Beginnend bei Stufe 1 auf der Digitalanzeige drücken Sie die Vibrations-/Impulstaste kontinuierlich für 1 bis 2 Sekunden.  
**Hinweis:** Wenn die Vibrations-/Impulstaste 10 aufeinanderfolgende Sekunden lang gehalten wird, sendet der Sender eine „Zeitüberschreitung“ und Sie müssen die Taste loslassen und erneut drücken, bevor eine weitere Stimulation abgegeben werden kann.
2. Wenn Ihr Haustier keine Reaktion zeigt, wiederholen Sie die Stimmulationsstufe mehrmals, bevor Sie mit der nächsten Stufe fortfahren.
3. Ihr Haustier sollte nicht jammern, wenn die Halsbandstimulation angewendet wird. Wenn die Stimmulationsstufe zu hoch ist, müssen Sie zur vorherigen Stufe zurückkehren und den Vorgang wiederholen.
4. Bewegen Sie sich durch die Stimmulationsstufen, bis Ihr Haustier zuverlässig auf die Stimulation reagiert.
5. Wenn Ihr Haustier auf der höchsten Stufe weiterhin keine Reaktion zeigt, überprüfen Sie den Sitz des Empfängerhalsbands. Wenn Ihr Haustier langes oder dickes Haar hat, verwenden Sie bitte die längeren Kontaktstifte in der Packung. Gehen Sie dann zurück zu #1 und wiederholen Sie den Vorgang.

### Wie man die Distanz maximiert

Gelände, Wetter, Übertragung von Bewuchs von anderen Funkgeräten und andere Faktoren beeinflussen die maximale Reichweite des Halsbands. Fernsender in horizontaler Position vom Körper, um den angerufenen optimal zu erreichen. Lassen Sie Ihr Gerät für eine maximale Signalstärke immer richtig aufgeladen.



## **LADEN DES GERÄTS**

Das Ferntrainingshalsband verwendet Lithium-Polymer-Batterien. Laden Sie das Gerät NICHT in der Nähe von brennbaren Substanzen auf. Laden Sie den Sender und das Empfängerhalsband vor der Verwendung vollständig auf. Laden Sie das Ferntrainingshalsband auf, wenn:

- Die Anzeige am Empfängerhalsband blinkt schnell.
- Auf dem LCD-Display des Funksenders verbleibt nur noch 1 Balken des Batterieladezustands.
- Die Anzeige am Sender- und Empfängerhalsband der Fernbedienung leuchtet nicht.

### **Ladeschritte:**

1. Stecken Sie den Adapter in eine normale Steckdose.
2. Heben Sie die Gummiabdeckung an der Ladebuchse des Empfängerhalsbands an.
3. Verbinden Sie die USB-Kabelanschlüsse mit dem Ladeanschluss am Empfängerhalsband und dem Funksender.
4. Verbinden Sie das USB-Kabel mit dem Netzteil, der Powerbank oder dem Computer.

Notiz:

Funksender: Bei voller Aufladung leuchtet die grüne LED.

Empfängerhalsband: Empfänger: Voll aufgeladen, grüne LED-Anzeige leuchtet. Die Ladezeit beträgt 2-3 Stunden, das grüne Licht am Funksender und das blaue Licht am Empfangshalsband blinken während des Ladevorgangs langsam.





**Warnung:**

Falls Sie zum Laden Ladegeräte verwenden müssen, verwenden Sie bitte Ladegeräte mit 5V Ausgangsspannung.

Ungeeignete Ladegeräte beschädigen das Gerät.

Wird das Gerät mit ungeeigneten Ladegeräten geladen, gibt das Empfängerhalsband einen Warnton ab und das rote Licht am Funksender blinkt schnell.

**Notiz:**

1 Ungeeignete Ladegeräte sind Ladegeräte mit einer Ausgangsspannung größer als 5 V.

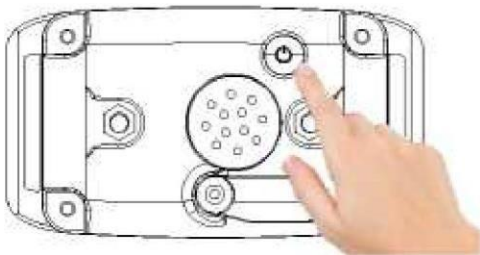
## WIE MAN FERNBEDIENUNG UND EMPFÄNGER KOPPELT

Wenn Ihr Empfängerhalsband nicht piept, wenn Sie die Tontaste am Funksender drücken, oder Sie das Gefühl haben, dass das Empfängerhalsband nicht auf den Funksender reagiert, befolgen Sie die nachstehenden Schritte zum Kopplern.

1. Halten Sie die Ein-/Aus-Taste am Empfängerhalsband 2 Sekunden lang gedrückt, um das Empfängerhalsband einzuschalten.
2. Drücken Sie dreimal die Ein-/Aus-Taste, um in den Kopplungsmodus zu gelangen. Sie hören einen Piepton und die Anzeige leuchtet auf. Sie haben nun 10 Sekunden Zeit, um die Kopplung abzuschließen.
3. Drücken Sie die Taste oder auf der Fernbedienung, um die Kopplung abzuschließen. Danach reagiert das Empfängerhalsband auf Ihre Eingaben auf der Fernbedienung.

**Tipps:** Sie können Kanal 1 oder Kanal 2 wählen, um den Funksender und das Empfängerhalsband zu koppeln. Das System kann 2 Empfängerhalsbänder gleichzeitig koppeln. Wenn Sie Ihr Gerät nicht erfolgreich koppeln können, kann dies an Signalstörungen liegen. Bitte versuchen Sie es auf einen anderen Standort zu ändern oder wenden Sie sich an unser Service Center.

**Hinweise:** Das Fernsender- und Empfängerhalsband funktioniert nur auf dem Kanal, den Sie gekoppelt haben. Wenn Sie beispielsweise einen Funksender mit einem Empfängerhalsband auf Kanal 1 gekoppelt haben, kann der Funksender nur das Empfängerhalsband auf Kanal 1 steuern und funktioniert nicht auf Kanal 2.



Das System kann 2 Empfängerhalsbänder gleichzeitig mit 2 verschiedenen Kanälen koppeln. Wenn Sie die Doppelhalsbandversion des Empfängers gekauft haben, wählen Sie den zweiten Kanal, indem Sie die Kanaltaste auf dem Funksender drücken.



1 Empfangshalsband gepaart mit Kanal 1



1 Empfängerhalsband gekoppelt mit Kanal 2

## WIE MAN HALSBANDFUNKTIONEN TESTET

### TEST ZVUKU

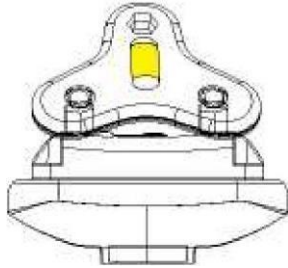
- Drücken Sie die Taste, um die Warntonfunktion zu testen.
- Das empfangende Halsband piept und eine grüne Anzeige erscheint auf dem Halsband, um anzuzeigen, dass die Tonfunktion funktioniert.

### VIBRATIONS TEST

- Drücken Sie die Taste, um die Vibrationsfunktion zu testen.
- Das Empfängerhalsband vibriert zusammen mit einer durchgehend grünen Anzeige am Empfängerhalsband, was bedeutet, dass die Vibrationsfunktion funktioniert.

### DER IMPULSTEST

- Setzen Sie eine Prüflampe auf die Kontaktpunkte des Empfängers.
- Drücken Sie die Impulstaste, um ihre Funktion zu testen.
- Die Testbirne leuchtet zusammen mit einer durchgehenden grünen Anzeige auf dem Empfangshalsband auf, um anzuzeigen, dass die statische Stimulation funktioniert, die Testbirne leuchtet bei höheren Schockstärken auf.



**Hinweise:** Stellen Sie für den Komfort und die Sicherheit Ihres Hundes sicher, dass sich die leitfähigen Silikonabdeckungen auf den Kontaktpunkten befinden, bevor Sie das Halsband anlegen. Leitfähige Silikonabdeckungen können einen statischen Schock verursachen.

## **Konformitätserklärung, Garantie und Nachgarantieservice**

Das Gerät ist für die Verwendung in EU-Ländern zugelassen und trägt daher die CE-Kennzeichnung. Alle erforderlichen Unterlagen sind auf der Website [www.elektro-halsbänder.de](http://www.elektro-halsbänder.de) verfügbar.

Änderungen der technischen Parameter, Merkmale und Druckfehler sind vorbehalten.



## **Servicezentrum und Vertrieb**

Elektro-halsbänder.de  
Sedmidomky 459/8  
101 00 Prag  
Tschechische Republik  
+49 176 34 433 212  
info@elektro-halsbänder.de