

Patpet B630 Plus

# Uživatelská příručka k obojku proti štěkání



## Bezpečnostní pokyny

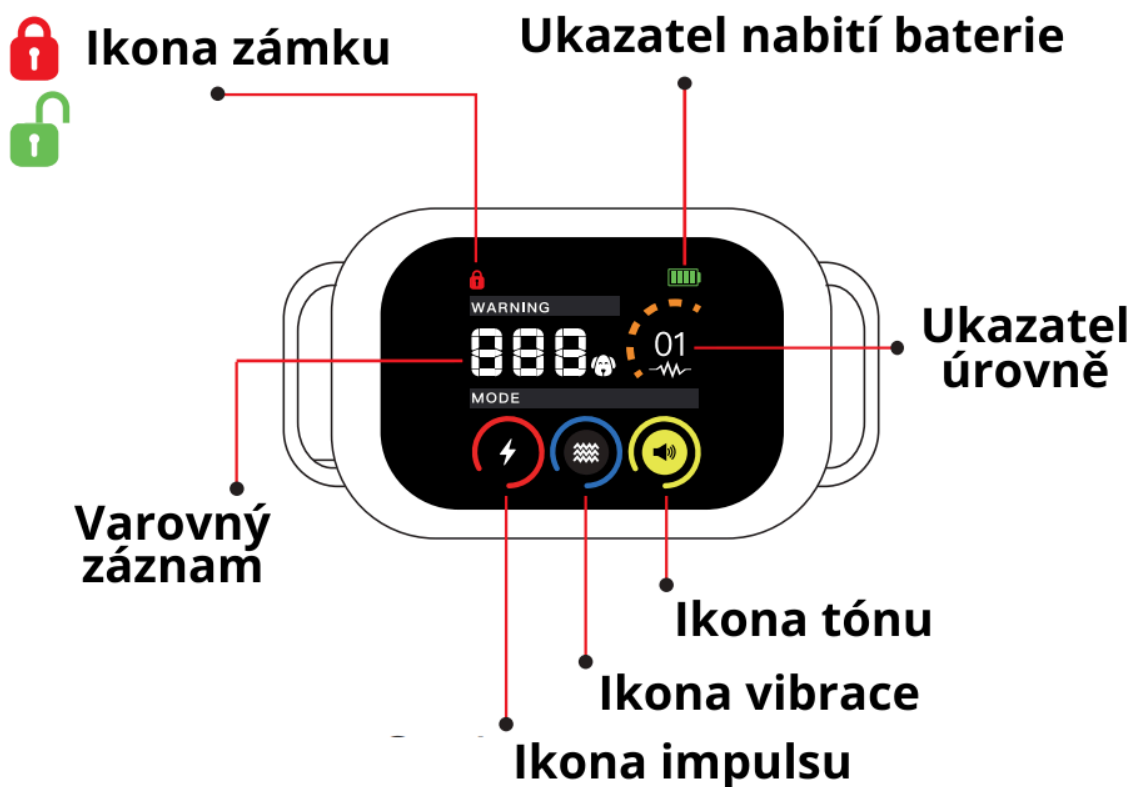
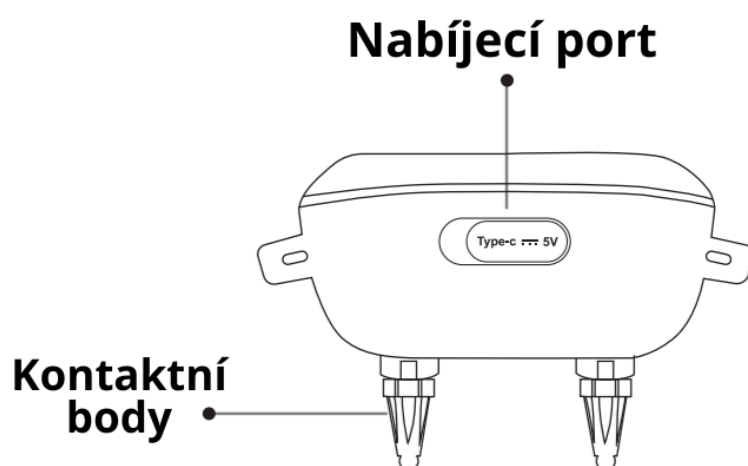
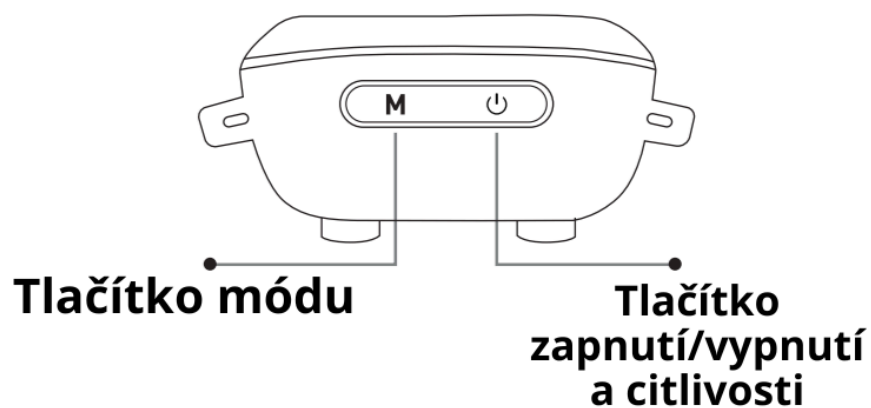
1. Tento výrobek nelze testovat přímo na člověku, jinak porušujete místní zákony.
2. Vypněte nebo obojek sejměte, než si se psem půjdete hrát.
3. Zařízení by pes neměl nosit po delší dobu.
4. Neumísťujte výrobek do blízkosti sporáku nebo jinak nevystavujte vysokým teplotám.
5. Nerozebírejte plášť produktu, můžete způsobit odpojení lithiové baterie a založení požáru.

## Technické parametry

- Provozní napětí: 3,7 V
- Kapacita baterie: 450 mAh
- Jmenovitý příkon: DC 5V /0,5A
- Stupeň vodotěsnosti: IP67
- Provozní teplota: -10°C-+50°C
- Skladovací teplota: -20°C ~ +60°C
- Objem zařízení: 67,4 mm x 40 mm x 33 mm
- Čistá hmotnost: 56 g

## Obsah balení

- Protištekací obojek
- Nabíjecí kabel typu C
- Testovací lampa
- 2 páry kontaktních bodů
- Uživatelský manuál

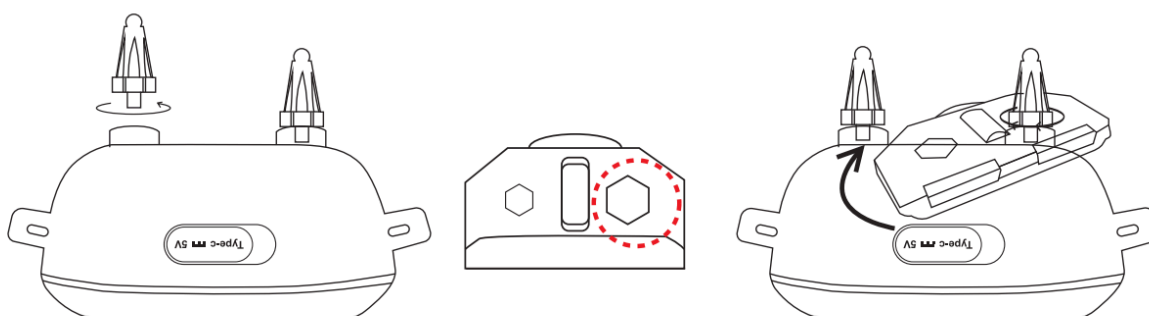


<b>Ikona</b>	<b>Význam</b>	<b>Status</b>
	<b>Baterie je plně nabitá</b>	Ikona indikuje plně nabitou baterii
	<b>Baterie je vybitá</b>	Ikona indikuje vybitou baterii
	<b>Ikona zámku</b>	Nastavení je zamčené
	<b>Ikona zámku</b>	Nastavení je odemčené
	<b>Ikona tónu</b>	Výrobek je v módu zvukové korekce
	<b>Ikona vibrace</b>	Výrobek je v módu vibrační korekce
	<b>Ikona impulsu</b>	Výrobek je v módu elektro korekce
	<b>Úroveň/citlivost korekce</b>	Zobrazuje úroveň korekce
	<b>Záznam varování</b>	Pokud se zobrazí tato ikona, znamená to, že zařízení přechází do režimu ochrany

## Nabíjení

- TIP: Před prvním použitím přístroj plně nabijte
- Nabíjejte, pokud displej hlásí, že je vybitý
- Na displeji se zobrazí, že bylo nabíjení dokončené a zařízení je tak plně nabité

## Instalace



- Nainstalujte kontaktní body
- Otestujte spojení pomocí testovací lampy
- Použijte lampu k utažení elektrod

## Zapnutí

- Stiskněte a podržte tlačítko napájení po dobu 2 sekund, abyste přístroj zapli.
- Na obrazovce se zobrazí "Přicházím / Obojek proti štěkání."

## Vypnutí

- Stiskněte a podržte tlačítko napájení po dobu 2 sekund, abyste přístroj vypli.
- Na obrazovce se zobrazí "Čekám na tebe." A obrazovka

ztmavne.

- **Vypnutá obrazovka:** Obrazovka se vypne, pokud vlastník neprovádí žádné operace do 30 s. Můžete stisknout libovolné tlačítko, abyste znovu obrazovku rozsvítili.
- Bez jakékoliv akce se zařízení vrátí do režimu hlavní nabídky po 5 sekundách.

## **Instrukce k užívání produktu**

### **1.Zámek**

Zámek: Stiskněte a podržte tlačítko napájení a tlačítko M současně. Na obrazovce se po 2 sekundách zobrazí zařízení uzamkne.

Odemčení zámku: Stiskněte a podržte tlačítko napájení a tlačítko M současně. Na obrazovce se zobrazí zámek a po 2 sekundách se zařízení odemkne.

### **2.Mód zvuk**

Úroveň tónu můžete nastavit mezi 1 - 6. Čím větší úroveň nastavíte, tím vyšší bude tón korekce.

### **3.Mód vibrace**

Úrovně se pohybují od 1 do 6 a nabízejí výhradně vibrace. S vyššími úrovněmi se zvyšuje intenzita vibrací.

### **4.Zvuk + vibrace mód**

Úrovně se pohybují od 1 do 6, přičemž zvyšující se úrovně znamenají intenzivnější vibrace a zesílené zvukové upozornění.

### **5. Vibrace + statická stimulace mód**

Úrovně se pohybují od 1 do 6, přičemž vyšší úrovně postupně zvyšují intenzitu vibrací a přecházejí od slabého k silnému statickému varování při zachování konstantní doby trvání.

### **6. Zvuk + vibrace + statická stimulace mód**

Zvuk, vibrace a statická elektřina jsou synchronizovány v 6 dostupných úrovních. Se zvyšující se úrovní se odpovídajícím způsobem zvyšuje i intenzita šoku (výchozí nastavení je režim vibrace + statická stimulace).

### **7. Nastavení citlivosti**

Po zapnutí jednou stiskněte tlačítko napájení pro nastavení citlivosti.

Úroveň 1-3 je vhodná pro prostředí s hlukem na pozadí, například při přehrávání hudby nebo televize.

Úroveň 2-4 je vhodná pro typické domácí prostředí.

Úroveň 5 je ideální pro extrémně tiché prostředí, například pozdě v noci (může se snadno spustit).

### **8. Nastavení spouštěče**

Výrobek je nastaven na výchozí progresivní režim, který

upravuje úrovně na základě délky intervalů štěkání psa. Například při výstraze na úrovni 1 se při nepřetržitém štěkání zvýší úroveň výstrahy o jeden stupeň. Pokud pes po určité době mlčí a poté znovu zaštěká, úroveň varování se sníží o jeden stupeň.

## **9. Záznam varování**

Produkt zaznamenává počet varování při každém spuštění, počínaje 001 a konče maximálně 999.

Chcete-li vymazat počet výstrah, stiskněte a podržte tlačítko M po dobu 3 sekund.

## **Instrukce k trénování**

### **1. První 1-7 dní nošení:**

Během prvního týdne nošení výrobku zůstaňte prosím nablízku a buďte pozorní. Obecně může obojek proti štěkání způsobit určité narušení chování vašeho psa při štěkání. Zpočátku může mít váš pes potíže s adaptací, což může vést k intenzivnějšímu štěkání nebo projevům nervozity, pokusům o útěk a podobnému chování. V této fázi je důležité psa utěšovat, pomáhat mu uvolnit se a postupně mu dávat najevo, že až se uklidní, varování obojku ustoupí.

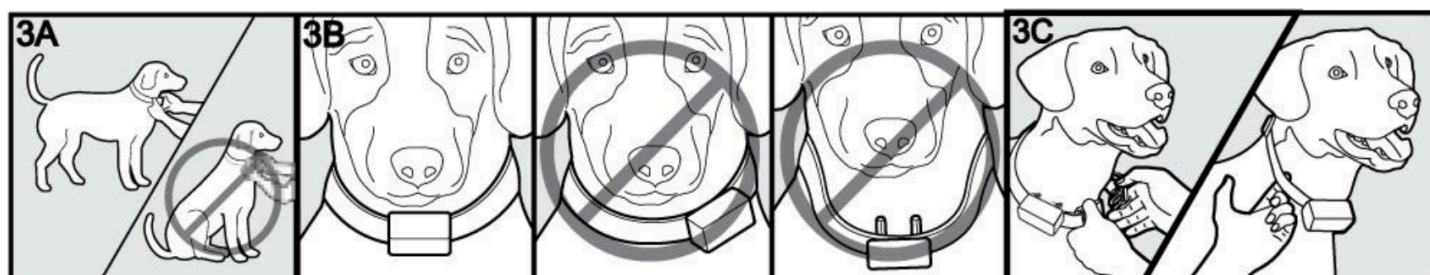
### **2. 8.-15. den nošení:**



V této fázi je důležité si uvědomit, že váš pes pravděpodobně méně štěká náhodně. Výcvik však ještě není dokončen. Kdykoli chcete, aby váš pes zůstal klidný, pokračujte v používání obojku proti štěkání. Když se váš pes chová dobře, zvažte možnost odměnit ho pamlsky. Pokud obojek v této fázi nebudete nosit důsledně, může se váš pes vrátit ke štěkání, což by mohlo ovlivnit průběh výcviku.

### **Jak nasadit psovi obojek**

1. Správná poloha nošení pomáhá bezpečnému a efektivnímu výcviku psa. Přijímač by měl být umístěn na krku psa, přímo v kontaktu s kůží psa. Obojek by měl být tak utažený, abyste byli schopní pod obojek vložit dva prsty.
2. Nasadte gumový potah na elektrody po celé délce elektrody.
3. Pokud má váš pes delší srst, použijte delší elektrody.
4. Nasazujte silikonové přezky v prevenci proti oděrkám na kůži alespoň 2 - 3x do týdne.
5. Sestavte nylonový obojek. Delší obojek by měl být zkrácený pomocí nůžek



## Opatření při nošení

- Nošení obojku po delší dobu nebo příliš těsné nošení způsobuje podráždění kůže psa. Tomu je třeba se vyhnout.
- Dbejte na to, aby váš pes nenosil obojek déle než 12 hodin denně.
- Snažte se, prosím, polohu obojku na krku zvířete upravit každé 1 až 2 hodiny.
- Pravidelně kontrolujte utažení obojku, abyste zabránili nadměrnému tlaku.
- K tomuto obojku nepřipojujte vodítko, protože by způsobovalo nadměrný tlak na zařízení.
- Každý týden očistěte oblast krku zvířete a kontaktní plochu zařízení vlhkým hadříkem.
- Denně kontrolujte kontaktní oblast, zda se na ní neobjevují známky vyrážky nebo bolesti.
- Pokud se u psa objeví vyrážka nebo bolest, přestaňte obojek používat, dokud se kůže nezahojí. Pokud stav přetrvává déle než 48 hodin, okamžitě vyhledejte lékařskou pomoc.

## Rychlé otázky a odpovědi

1. Protištekací obojek nemůže být nabitý:
  - a. Používejte pouze kabel přiložený v balení, nebo jiný s výkonem 5V.
2. Produkt se nezapíná
  - a. Zkontrolujte, zda není tlačítko zapínání poškozené.

- b. Zařízení může být vybité. Nabijte jej.
  - c. Znovu si přečtěte, jak zařízení zapnout.
- 3. Na začátku pes reaguje, ale pak přestane
  - a. Zkontrolujte, zda zařízení jinak odpovídá a funguje.
  - b. Pes se může na stimulaci adaptovat.
- 4. Obojek snadno spadne
  - a. Upevněte obojek lépe, stáhněte ho podle návodu.
  - b. Obojek je poškozený a musí být vyměněn.
- 5. Pes obojek kouše
  - a. Pes by neměl být schopný na obojek dosáhnout tak, aby ho mohl takto zničit.
- 6. Zařízení zraní psa
  - a. Pokud byl produkt nošený příliš dlouho.
  - b. Pokud nejsou nošeny silikonové kryty.
  - c. Pokud elektrody dráždí pokožku psa.
  - d. Pokud je pes mladší jak 6 měsíců.
- 7. Štěkání obojek neaktivuje
  - a. Ke spuštění je potřeba jak chvění hlasivek, tak zvuk.
  - b. Pes musí zaštěkat minimálně 2 krát v 10 sekundách.
  - c. Poté, co je zařízení 6 krát po sobě spuštěno, přejde do režimu ochrany.
  - d. Citlivost je příliš nízká.
- 8. Zařízení se aktivuje, aniž by pes štěkal
  - a. Zvuk z okolí přesahuje 70 dB

- b. Zařízení je rozbité, kontaktujte zákaznickou podporu.
9. Zařízení nevydává žádnou korekci
- a. Zařízení je vybité.
  - b. Váš pes má dlouhé chlupy a potřebuje delší elektrody.
  - c. Obojek je příliš volný

Přístroj byl schválen pro použití v zemích EU a je proto opatřen značkou **CE**. Veškerá potřebná dokumentace je k dispozici na webových stránkách: [www.elektro-obojky.cz](http://www.elektro-obojky.cz) Změny technických parametrů, vlastností a tiskové chyby vyhrazeny. Výrobce

#### **Servisní středisko a distribuce**

Reedog, s.r.o.  
Sedmidomky 459/8  
101 00 Praha 10  
Tel: +420 216 216 106  
Email: [info@elektro-obojky.cz](mailto:info@elektro-obojky.cz)