

Welcome to the World of
Einstein E-Collar™

ET-1200A
Instrukcja obsługi

Witamy w świecie Einsteina E-Collar™

Instrukcja obsługi ET-1200A

Einstein

Kołnierz do zdalnej edukacji

Dziękujemy za zakup obroży do edukacji zdalnej Einstein firmy E-Collar Technologies, Inc.

Dołożyliśmy wszelkich starań, aby dostarczyć Państwu najbardziej zaawansowany technologicznie produkt, stosując najbardziej rygorystyczne standardy jakościowe i produkcyjne.

Jesteśmy pewni, że będziesz zadowolony z wyników, jakie osiągniesz dzięki pilotowi ET-1200A One Dog Remote.

Pamiętaj, że lepsze wyniki uzyskasz, stosując niższą stymulację w połączeniu z konsekwentną stymulacją

techniki szkoleniowej. Stosowanie wysokich poziomów stymulacji powinno być stosowane jedynie w ostateczności i w sytuacjach zagrażających życiu.

Życzymy powodzenia na szkoleniu i jeśli masz jakiegokolwiek pytania, skontaktuj się z nami.

02

CHARAKTERYSTYKA

- Zasięg: do 1200 metrów
- Przyciski chwilowej i ciągłej stymulacji
- Obsługiwany dźwięk edukacyjny
- Wykorzystuje akumulatory Ni-MH
- Wygodne pokrętko intensywności umożliwiające szybką regulację
- Poziomy stymulacji regulowane od 0 do 100
- Lampka odbiornika na obroży do śledzenia w nocy
- Zablokuj i ustaw funkcję stymulacji

Tryb wzmocnienia stymulacji zapewnia natychmiastową reakcję

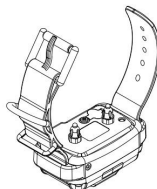
sytuacja awaryjna

ZAWARTOŚĆ

• Nadajnik



• Odbiornik z paskiem



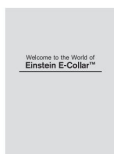
• Ładowarka



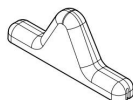
• Smycz na nadajnik



• Instrukcja obsługi



• Lampka testowa



• Punkty kontaktowe 3/4"



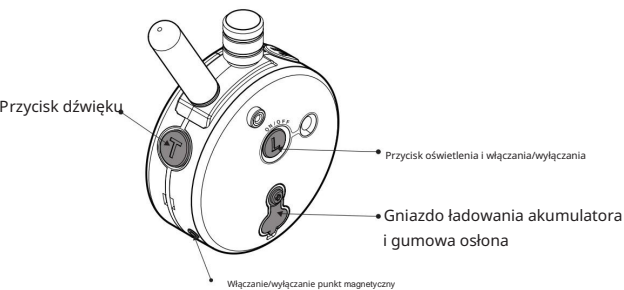
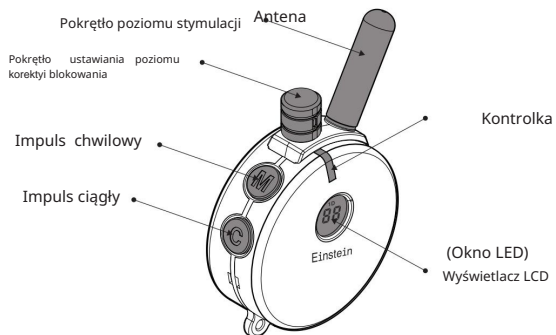
• Narzędzie do odkr. cienia punktu kontaktowego



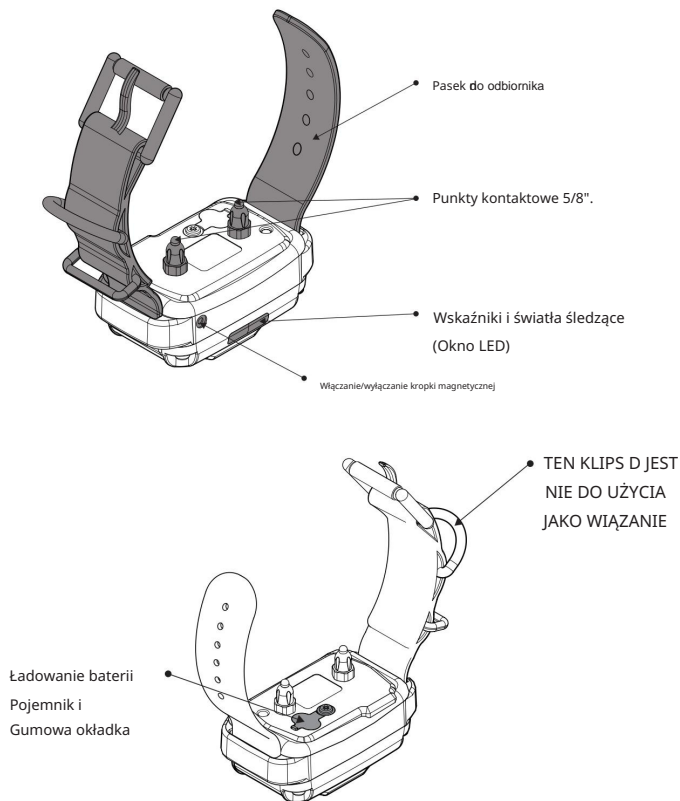
INFORMACJE OGÓLNE I BEZPIECZEŃSTWO

- Obroża edukacyjna Einsteina jest zgodna ze wszystkimi krajowymi i międzynarodowymi normami i wytycznymi dotyczącymi narażenia człowieka na energię elektromagnetyczną o częstotliwości radiowej.
- Prawie wszystkie urządzenia elektroniczne są podatne na zakłócenia elektromagnetyczne (EMI), jeśli są nieodpowiednio ekranowane lub zaprojektowane bez zabezpieczeń EMI.
- Nadajniki Einstein E-Collar produkowane przez E-Collar Technologies, Inc. są zgodne z art. 15 przepisów FCC i działają zgodnie z częścią 95 przepisów FCC.
- WAŻNA UWAGA
 1. Aby uniknąć zakłóceń elektromagnetycznych i/lub konfliktów w zakresie kompatybilności, należy wyłączać nadajnik i odbiornik w obroży w każdym obiekcie, w którym jest to wskazane w ogłoszeniu. Nigdy nie używaj sprzętu w pobliżu szpitala lub zakładu opieki zdrowotnej ani nie wchodź do obiektu bez wyłączenia obu urządzeń.
 2. Do obsługi nadajników Einstein E-Collar nie jest wymagana licencja FCC. Jednakże wszelkie zmiany lub modyfikacje wprowadzone w nadajniku, łącznie z dostarczoną anteną, bez wyraźnej pisemnej zgody firmy E-Collar Technologies, Inc. mogą unieważnić uprawnienia do użytkowania.

CZĘŚCI NADAJNIKA



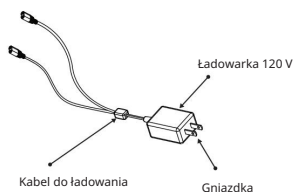
ELEMENTY ODBIORNIKA



ŁADOWANIE AKUMULATORÓW

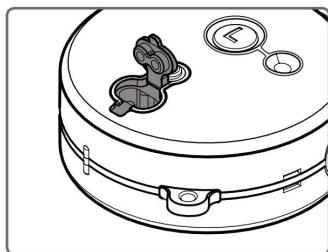
Podczas normalnej pracy lampka kontrolna będzie migać na zielono. Będzie migać na czerwono, gdy zostanie zastosowana stymulacja i będzie migać na czerwono, gdy wymagane będzie ładowanie. Zalecamy pełne ładowanie obroży elektronicznej co sześć miesięcy, gdy nie jest używana, aby przedłużyć żywotność baterii.

Ładowarka



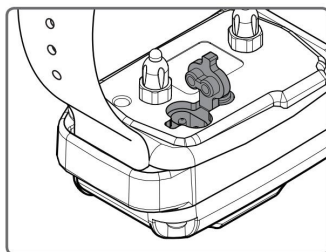
Ładowanie baterii nadajnika

Gniazdo i gumowa osłona

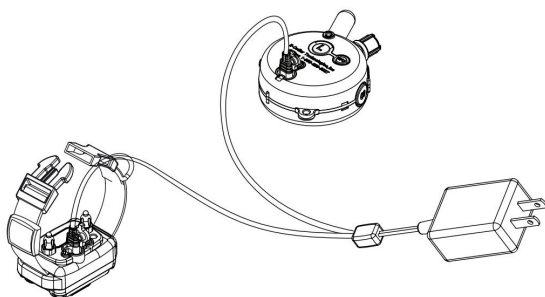


Ładowanie baterii odbiornika obroży

Gniazdo i gumowa osłona



- Lampka kontrolna będzie świecić na czerwono podczas cyklu ładowania trwającego od 10 do 12 godzin i pozostanie czerwona, nawet jeśli urządzenie będzie w pełni naładowane.

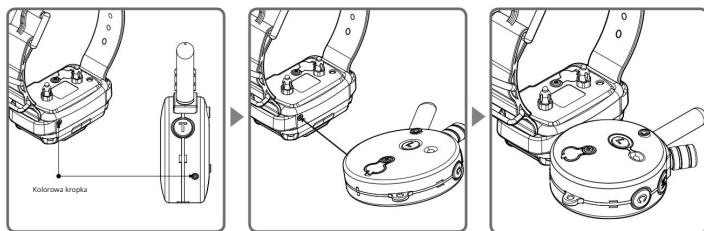


- Pielęgnacja baterii:

Ważne jest, aby w pełni naładować akumulatory i całkowicie je rozładować podczas pierwszych trzech użyc. Po tym czasie nie ma potrzeby całkowitego rozładowywania akumulatorów za każdym razem, ponieważ NiMH nie wykazują „efektu pamięci” jak inne typy akumulatorów. Zaleca się, aby co sześć miesięcy odnawiać akumulatory, całkowicie je rozładowując, a następnie całkowicie naładowując. Zapewni to znamionowe 500 ładowań na akumulator.

WŁĄCZANIE/WYŁĄCZANIE ODBIORNIKA

PRZEŁĄCZNIK MAGNETYCZNY WŁ./WYŁ. ODBIORNIKA O



- Aby włączyć lub wyłączyć odbiornik obroży:

Umieść kolorową kropkę na nadajniku blisko kolorowej kropki na nadajniku

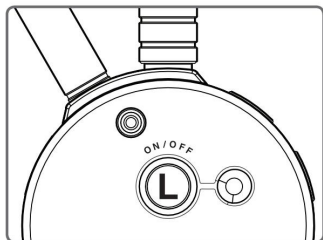
Odbiornik kołnierzowy. Dwa sygnały dźwiękowe potwierdzą włączenie odbiornika obroży,

a pojedynczy sygnał dźwiękowy potwierdzi włączenie urządzenia

został wyłączony. Naciśnij przycisk tonu, aby upewnić się, że urządzenie jest włączone i

prawidłowo funkcjonujący.

PRZYCISK WŁĄCZENIA/WYŁĄCZENIA NADAJNIKA



- Aby włączyć lub wyłączyć nadajnik:

Aby uzyskać więcej, naciśnij przycisk świetlny „L”.

niż 2 sekundy.

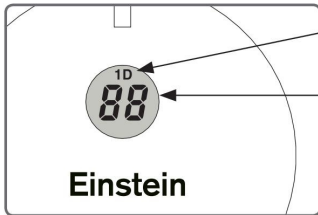
Jeśli przycisk świetlny „L” zostanie naciśnięty rzadziej

niż 0,5 sekundy, obróci się

Włączanie/wyłączanie świateł śledzących obroży

Odbiorca.

FUNKCJE WYŚWIETLACZA LCD



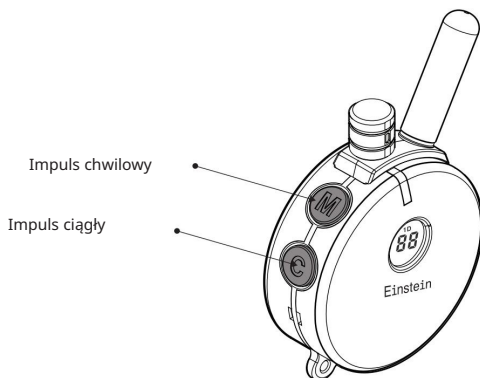
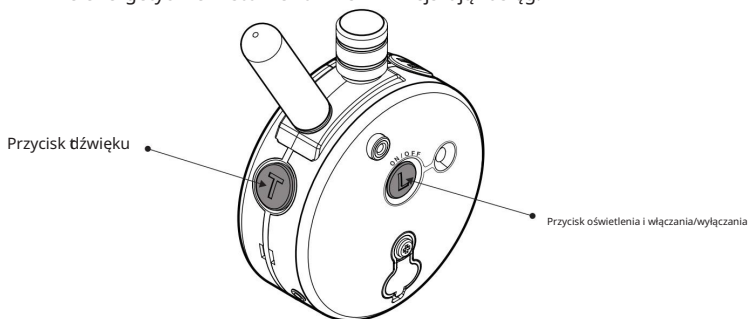
- Wskazuje poziom stymulacji dla 1D jest zablokowane.
- Wyświetla poziom stymulacji:
„0” oznacza brak stymulacji
a „HI” oznacza najwyższy poziom (100)

- Naciśnij pokrętko poziomu stymulacji lub naciśnij dowolny przycisk, aby obudzić wyświetlacz LCD. Należy pamiętać, że jeśli odbiornik obrożny jest włączony, naciśnięcie przycisków stymulacji i/lub przycisku sygnału dźwiękowego uruchomi odbiornik obrożny.

12

FUNKCJE PRZYCISKÓW

Nadajnik ET-1200A wyposażony jest w cztery przyciski sterujące, wyświetlacz LCD i regulowane pokrętko. W przypadku zastosowań dalekiego zasięgu trzymaj nadajnik w górze jak Statuę Wolności i nigdy nie pozwól, aby antena czegokolwiek dotykała, ponieważ zmniejszy to zasięg. Linie energetyczne i listowie również zmniejszają zasięg.



Przycisk chwilowy „M”

- Wysyła krótki impuls stymulacji do odbiornika obroży.

Przycisk ciągły „C”

- Wysyła stymulację do odbiornika obroży na czas trwania wciśnięty przycisk.
- Po 10 sekundach funkcja nadmiernej stymulacji zatrzyma stymulację do czasu zwolnienia i ponownego naciśnięcia przycisku.

Funkcja wzmacniacza

- Po naciśnięciu obu przycisków stymulacji odbiornik obroży podaje poziom stymulacji o 25% wyższy niż obecne ustawienie.

Na wyświetlaczu LCD na krótko pojawi się dodatkowy poziom stymulacji.

- Ta funkcja jest przydatna, gdy pies czuje się pocieszony i nieodpartą rozrywką i wymaga szybkiej reakcji. Proszę zrobić nie nadużywać tej funkcji.

Przycisk dźwięku „T”

- Wysyła sygnał edukacyjny do odbiornika obroży.
- Po 1,25 sekundy przytrzymania sygnału edukacyjnego obroża uruchomi stymulację, tak długo jak przycisk pozostanie wciśnięty, zapewniając „Kondycjonowanie Pawłowskie”.

14

Przycisk oświetlenia „L”

- Po naciśnięciu na mniej niż 0,5 sekundy, włączy się lub wyłączy wysoki poziom intensywnie nocne światło śledzące, które jest dobre do znalezienia psa po zmroku.

- Po naciśnięciu i przytrzymaniu dłużej niż 2 sekundy, włączy się lub wyłączy nadajnik.

*

Pierwsze naciśnięcie spowoduje miganie kontrolki odbiornika obroży i „L1” będzie wyświetlana w trakcie naciśnięcia przycisku.

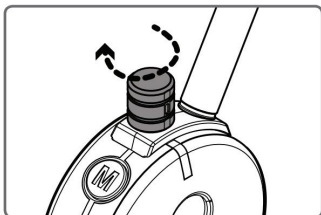
*

Drugie naciśnięcie sprawi, że lampka odbiornika obroży zaświeci się na stałe i „L2” będą wyświetlane po naciśnięciu przycisku.

*

Trzecie naciśnięcie spowoduje wyłączenie oświetlenia odbiornika obroży.

ZMIANA POZIOMU INTENSYWNOŚCI stymulacji



Obracanie w kierunku zgodnym z ruchem wskazówek

zegara zwiększa poziom stymulacji i odwrotnie,

obracanie w kierunku przeciwnym do ruchu wskazówek zegara obniża poziom stymulacji.

Zdecydowanie zaleca się, aby użytkownik przeciwyczył zmianę poziomów i trybów przed założeniem obroży psu.

Ustawienie prawidłowego poziomu stymulacji dla Twojego psa jest bardzo ważne.

Aby ustawić poziom stymulacji „kondycjonującej”, załóż psu odbiornik obroży (patrz strona 22, aby zapoznać się z prawidłową techniką zakładania). Pozwól mu przez kilka godzin przyzwyczać się do obroży. Obserwując psa, ustaw poziom na „0” i naciśnij przycisk ciągłego.

Powoli zwiększaj stymulację z szybkością około 2-3 poziomów na sekundę. Kiedy pies po raz pierwszy odczuje stymulację, zwykle pomiędzy 15 a 40, zwolnij przycisk. To jest poziom stymulacji „kondycjonującej”. Może zaistnieć potrzeba dodania kilku poziomów później, gdy pies będzie bardziej przyzwyczajony do stymulacji. Stymulacja „kondycjonująca” stosowana jest wtedy, gdy trener chce zastosować stymulację w trybie ciągłym.

ZMIANA POZIOMU INTENSYWNOŚCI stymulacji

Na przykład, jeśli chcesz, aby pies podszedł do Ciebie i zaczął biec, możesz przytrzymać przycisk, aż pies podejdzie i zacznie chodzić, lub jeśli skakanie sprawia Ci problem, możesz przytrzymać przycisk za każdym razem, gdy jego przednie łapy oderwą się od podłoża.

Ustawienie „korygującego” poziomu stymulacji jest nieco trudniejsze ze względu na duże różnice w temperamentach i tolerancji stymulacji wśród wielu ras psów. Zwykle jest on o 20 do 40 poziomów wyższy niż poziom „kondycjonowania”. Ten wyższy poziom będzie używany tylko w trybie „Chwilowym”, aby nie powodować nadmiernej stymulacji psa.

Ten tryb służy do powstrzymywania niepożądanych zachowań, takich jak żucie, kopanie, bieganie po ulicy, nadmierne szczekanie i agresywność itp.

Ważne jest, aby zastosować bodziec „chwilowy” dokładnie w momencie wystąpienia niepożądanego zachowania. Jeżeli wykonanie polecenia nie jest natychmiastowe, można zastosować dodatkowe impulsy w celu wzmocnienia polecenia.

ZMIANA POZIOMU INTENSYWNOŚCI stymulacji

WAŻNA WSKAZÓWKA DOTYCZĄCA TRENINGU

Obrożę elektrycznych należy używać do wzmacniania poleceń, które Twój pies już zna. Nie zastępuje podstawowego szkolenia z posłuszeństwa na smyczy, ale jest narzędziem pozwalającym lepiej komunikować się z psem.

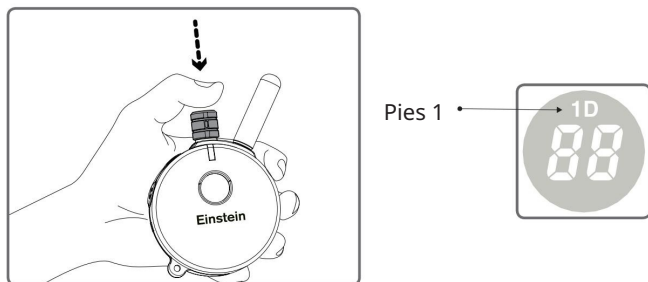
Aby uzyskać najlepsze rezultaty, stosuj najmniejszą ilość stymulacji niezbędną do uzyskania przez psa stosowania się do zaleceń. Spokojne i konsekwentne podejście do treningu zawsze przyniesie lepsze długoterminowe rezultaty.

Zdecydowanie zaleca się, aby agresywne psy trafiły do specjalisty przed użyciem e-obroży.

Istnieje wiele różnych technik szkoleniowych z użyciem e-obroży zalecanych przez różnych profesjonalnych trenerów. Wierzmy, że Ty, właściciel psa, możesz najlepiej określić najskuteczniejszą technikę dla swojego psa. W serwisie YouTube dostępnych jest wiele filmów przedstawiających te różne techniki, po prostu wyszukując „szkolenie z użyciem obroży elektronicznej” lub „techniki zdalnego szkolenia psów”.

Powodzenia na treningu! trenera do oceny

ZABLOKOWAĆ/ODBLOKOWAĆ POZIOM INTENSYWNOŚCI stymulacji



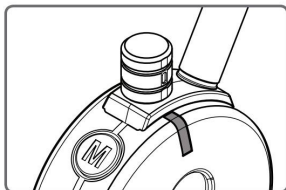
Jak zablokować/odblokować poziom stymulacji

Ustaw żądany poziom stymulacji, a następnie naciśnij górną część pokrętki stymulacji, aż w górnej części wyświetlacza LCD zaświeci się „1D”.

Jeśli poziom stymulacji nie zmienia się po obróceniu pokrętki stymulacji, oznacza to, że poziom stymulacji został pomyślnie zablokowany.

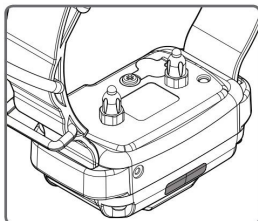
Aby odblokować poziom stymulacji, wystarczy ponownie nacisnąć pokrętko stymulacji, a poziom stymulacji zostanie odblokowany.

KONTROLKA



- KONTROLKA NADAJNIKA

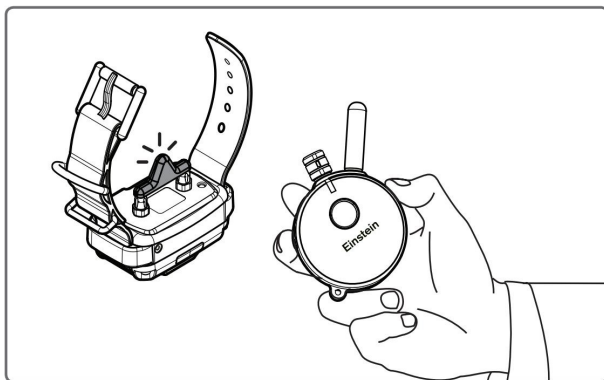
Poziom naładowania akumulatora jest sygnalizowany zmianą koloru kontrolki z „zielonej” (gotowość do użycia) na „bursztynową” (należy wkrótce naładować), a następnie na „czerwoną” (natychmiast naładuj). Po naciśnięciu dowolnego przycisku funkcyjnego lampka kontrolna zmieni kolor na czerwony, co oznacza aktywację.



- KONTROLKA ODBIORNIKA OBROŻY

Poziom naładowania akumulatora jest sygnalizowany zmianą koloru kontrolki z „zielonej” (gotowość do użycia) na „bursztynową” (należy wkrótce naładować), a następnie na „czerwoną” (natychmiast naładuj). Po naciśnięciu dowolnego przycisku funkcyjnego nadajnika lampka kontrolna na odbiorniku obroży zacznie migać na czerwono, wskazując, że sygnał sterujący został pomyślnie odebrany.

TESTUJĘ SWOJEGO Einsteina



Przymocuj próbnik do punktów kontaktowych, jak pokazano na powyższym rysunku. Gdy oba urządzenia są włączone i migają zielone światła, naciśnij przycisk ciągłej stymulacji, jednocześnie zwiększając i zmniejszając stymulację. Test powinien rozjaśniać się w miarę zwiększania się stymulacji.

Gdy stymulacja jest włączona, lampka odbiornika obrożi będzie migać na czerwono.

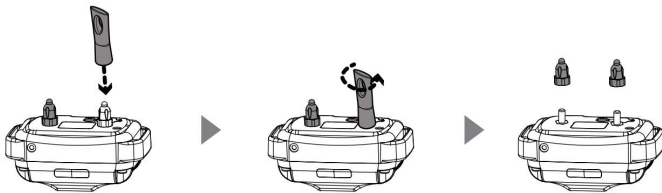
Następnie naciśnij przycisk tonu, aby przetestować funkcję tonu. Twoja obroża elektroniczna Einstein jest gotowa do użycia.

WYMIANA PUNKTU KONTAKTOWEGO

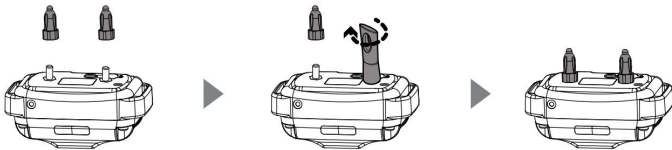
W przypadku większości psów stosowane są standardowe punkty kontaktowe 5/8".

Rasy o grubszym futrze wymagają dłuższych punktów styku 3/4".

Wymień punkty kontaktowe 5/8", postępując zgodnie z poniższymi instrukcjami, używając dołączonego narzędzia do punktów kontaktowych.

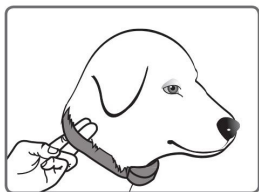


1. Poluzuj oba punkty kontaktowe, obracając punkt kontaktowy w kierunku przeciwnym do ruchu wskazówek zegara za pomocą narzędzia do punktów kontaktowych.



2. Zamontuj punkty kontaktowe 3/4" na śrubie i dokręć je, obracając je w kierunku zgodnym z ruchem wskazówek zegara za pomocą narzędzia do punktów kontaktowych.

PRAWIDŁOWE DOPASOWANIE OBROŻY



Obroża powinna być dopasowana tak, aby „punkty styku” miały bezpośredni kontakt ze skórą. Powinności być w stanie zmieścić się w palec lub dwa między paskiem obroży a psem.

Zbyt ciasne stwarzają ryzyko podrażnienia i dyskomfortu skóry. Zbyt luźne sprawią, że punkty kontaktowe nie będą w stanie skutecznie przeprowadzić stymulacji.

Optymalna pozycja odbiornika obroży znajduje się po obu stronach tchawicy psa.

WAŻNA UWAGA

Aby zapobiec podrażnieniom skóry, obroży z odbiornikiem nie należy nosić dłużej niż 12 godzin dziennie. Jeżeli u Twojego psa wystąpią podrażnienia skóry spowodowane nadmiernym kontaktem z punktami kontaktowymi, natychmiast zdejmij moduł odbiornika obroży i zaprzestań używania obroży elektronicznej do czasu całkowitego wygojenia się wszystkich podrażnień skóry. Maść z antybiotykiem wspomogę proces gojenia. Niektóre rasy psów mają bardzo grubą sierść, która wymaga specjalnych punktów kontaktowych. Aby uzyskać więcej informacji, skontaktuj się z naszym działem obsługi klienta lub odwiedź stronę www.ecollar.com.



E-Collar Technologies, Inc.

2120 Forrest Park Drive
Garrett, IN 46738-1887

1-855-326-5527 (Toll Free)

1-855-226-5527 (Toll Free Fax)

customerservice@ecollar.com

www.ecollar.com

Patents Pending

©2011 E-Collar Technologies, Inc.



Thank you for Supporting American Workers

Urządzenie zostało zatwierdzone do użytku w krajach UE i dlatego posiada oznaczenie **CE**. Cała niezbędna dokumentacja jest dostępna na stronie internetowej: www.obroza-elektryczna.pl Zmiany parametrów technicznych, funkcji i błędy w druku są zastrzeżone.

Serwis i dystrybucja

Reedog s.r.o

Sedmidomky 459/8

101 00 Praga 10

Czechy

Tel: +48 579 061 399

E-mail: info@obroza-elektryczna.pl