

# E-COLLAR EDUCATOR ET-300

## UŽIVATELSKÝ MANUÁL



**Před použitím si pečlivě přečtěte tento uživatelský manuál.**

**Tento produkt je určen výhradně pro výcvik psů.** Společnost E-Collar Technologies, Inc. není zodpovědná za nesprávné použití produktu včetně poškození způsobené psím kousnutím nebo ztrátou části výrobku. Před použitím výrobku u agresivních psů se nejprve poraďte s profesionálním trenérem.

**Nejvyšších úrovní stimulace by mělo být použito pouze v případě životu ohrožující situace.**

Maximální dosah zařízení ovlivňuje počasí, terén, vegetace i vysílání rádiových signálů.

### HLAVNÍ FUNKCE

---

- Dosah 800 m – psa můžete pohodlně cvičit nejen v parku, ale například i v lese nebo v jiném náročnějším terénu
- Plně vodotěsný a ponořitelný přijímač až do 12,5 metrů
- Plně vodotěsná a plovoucí vysílačka
- Vysílač má oddělená tlačítka pro každou funkci
- Úroveň stimulace od 0-100
- Obojek je možné v noci rozsvítit (blikání nebo statické světlo)
- Podsvícený LCD displej
- Technologie *Booster* – okamžité zvýšení úrovně stimulace
- Rozšířitelné pro výcvik více psů najednou (zakoupením dalšího přijímače)
- Dobíjecí baterie – vysílačka má výdrž 30 dní, přijímač 14 dní

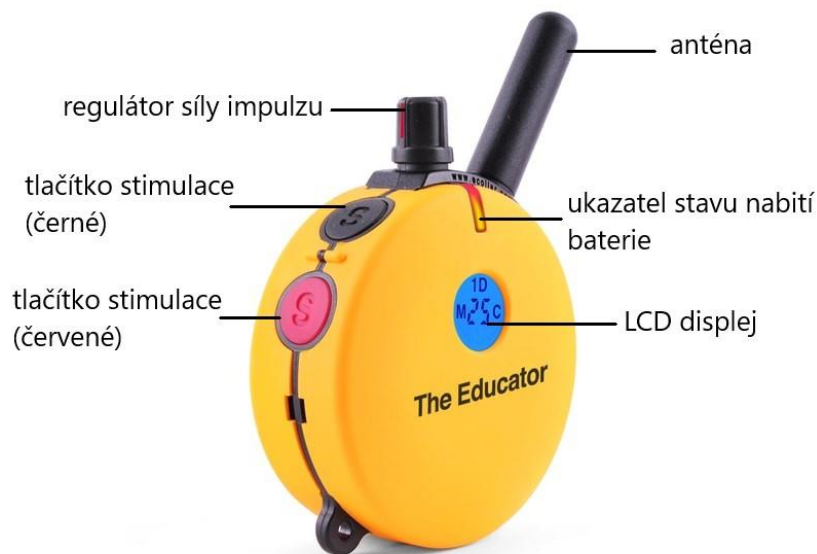
## OBSAH BALENÍ

---

- Vysílač
- Přijímač
- Nastavitelný obojek
- Duální nabíječka
- Dlouhé a krátké elektrody
- Poutko na krk
- Testovací výbojka
- CZ manuál

## POPIS PRODUKTU

---





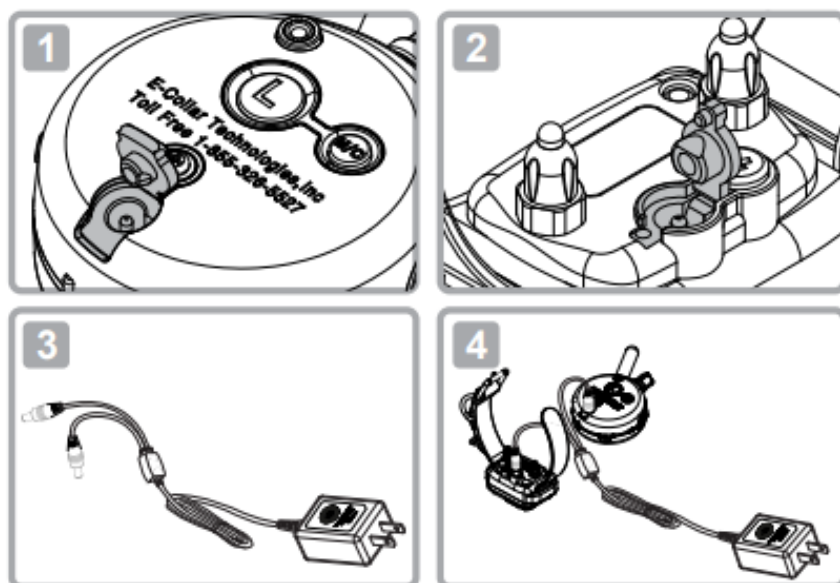
## NABÍJENÍ

Ukazatel stavu nabití baterie

- Blikající zelená: nabitá baterie
- Červená
- Blikající červená: je potřeba zařízení dobít

**Nedovolte, aby došlo k přehřátí nebo úplnému vybití baterií.**

**Skladujte při pokojové teplotě a nabitě alespoň na 50 %.**



Během nabíjení svítí světelná kontrolka červeně. Jakmile je zařízení plně nabito změní se na zelenou barvu (přibližně 2 hodiny).

**Poznámka:** Jak vysílačka, tak i přijímač jsou osazeny dobíjecím a vyměnitelným Li-Polymer akumulátorem o kapacitě 3.7 V a 400 mAh, který se nabije během 2 hodin. Při každodenním použití vydrží vysílačka v provozu přibližně 30 dní a přijímač 14 dní.

**Nedovolte, aby došlo k úplnému vybití baterie a pokud se tak stane, ihned baterii dobijte, jinak může dojít k nenávratnému poškození.**

**Udržujte zařízení mimo extrémní teploty a chladné prostředí, neboť snižují kapacitu a životnost baterií.**

## ZAPNUTÍ/VYPNUTÍ ZAŘÍZENÍ

### ZAPNUTÍ/VYPNUTÍ PŘIJÍMAČE

Umístěte ON/OFF magnetický spínač na vysílači proti magnetickému spínači na přijímači.



### ZAPNUTÍ/VYPNUTÍ VYSÍLAČE

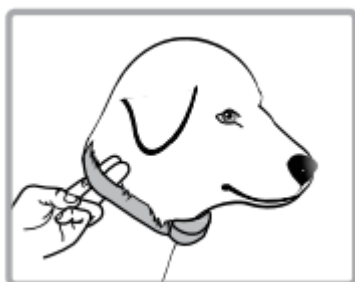
Stiskněte a podržte tlačítko pro zapnutí/vypnutí „L“ po dobu více než 2 sekundy. Pro vypnutí vysílače stiskněte a podržte tlačítko po dobu 2 sekund.

### SPRÁVNÉ DRŽENÍ VYSÍLAČE

Pro zajištění maximálního dosahu je potřeba držet vysílačku co nejdál pod těla a nad hlavou, podobně jako drží socha svobody pochodeň.



## SPRÁVNÉ NASAZENÍ OBOJKU



**Důležité: Správné upevnění a umístění obojku s přijímačem je důležité pro jeho efektivní fungování. Kontaktní kolíky musí mít přímý kontakt s kůží vašeho psa, na spodní straně krku.**

Aby byla zaručena bezpečná a správná účinnost obojku, musí být správně nasazen.

- Každý elektronický obojek musí těsně přiléhat ke kůži. Elektrody musí přiléhat až ke kůži pod srstí, ale nesmí škrtit.
- Pokud je obojek příliš volný, stimulace nebude fungovat správně, neboť nedochází ke správnému kontaktu elektrod s kůží

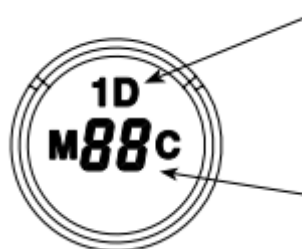
zvířete. Pokud pes nereaguje na stimulaci, vždy zkontrolujte, zda elektrody těsně přiléhají ke kůži.

- Během tréninku nebo při běhu může příliš volný obojek způsobit podráždění kůže na krku zvířete. Správně přiléhavý obojek pomůže zabránit výskytu podráždění.
- Správná přiléhavost obojku je důležitá. Musí být nasazen tak, aby psa neškrtil a aby mohl dýchat normálně. Obojek nikdy nesmí bránit zvířeti v dýchání.
- Přijímací obojek musí být umístěn správně ve středu krku zvířete.

Pro zajištění maximálního efektu a bezpečnosti Vašeho psa, kontrolujte umístění obojku, jeho dostatečné utažení a správné umístění elektrod. Kontrolujte také kůži v místech dotyku elektrod, zda se zde nevyskytuje vyrážka či podráždění. V takovém případě obojek nasazujte na kratší časové úseky, popřípadě se poraďte se svým veterinářem. **Obojek by neměl být nošen nepřetržitě déle než 12 hodin denně** (jedná se o doporučení pro všechny obojky, i ty neelektrické). **Pokud se objeví podráždění, odstraňte obojek až do doby, než zmizí všechny příznaky podráždění.**

## LCD DISPLEJ

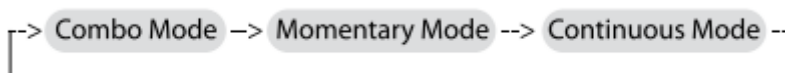
---



1D bliká – zařízení je připraveno vysílat stimulaci  
1D svítí – stimulace je uzamčena

Úroveň stimulace:  
„0“ – žádná stimulace  
„HI“ – nejvyšší úroveň stimulace (100)

Tlačítko pro krátký/dlouhý impulz „M/C“ na zadní straně vysílače umožňuje jednoduše přepínat mezi 3 režimy.



## FUNKCE TLAČÍTEK

---

### KRÁTKÝ IMPULZ (*Momentary Stimulation*)

Obojek vysílá krátkou korekci impulzem.

### DLOUHÝ IMPULZ (*Continuous Stimulation*)

Obojek vysílá dlouhou korekci impulzem, nejdéle po dobu 10 sekund (bezpečnostní prvek).

### VIBRACE (*Tapping Sensation*)

Tapping Sensation se podobá klasickému vibrování, ale je o něco intenzivnější, takže se hodí i pro méně citlivé psy.

### STIMULAČNÍ TLAČÍTKO S (černé)

Stisknutím tlačítka obojek vysílá krátký nebo dlouhý impulz v závislosti na nastaveném režimu.

### STIMULAČNÍ TLAČÍTKO S (červené)

Funkce Booster. Jediným stisknutím tlačítka se navýší stimulace až o několik úrovní.

Jakmile je zvolená stimulace na úrovni 10, Booster vysílá (10 + boost level). Výchozí hodnota pro Booster je úroveň 5. Můžete ji nastavit v jakékoli hodnotě od 1 do 60.

V případě menších a citlivých psů použijte úroveň 1–20.

V případě větších a tvrdohlavých psů použijte vyšší úroveň, maximální boost je úroveň 60.

## NASTAVENÍ SPRÁVNÉ STIMULAČNÍ ÚROVNĚ

---



Otáčením regulátoru intenzity ve směru hodinových ručiček zvýšíte úroveň stimulace.

Otáčením regulátoru intenzity proti směru hodinových ručiček snížíte úroveň stimulace.

Je velmi důležité nastavit správnou stimulační úroveň, aby byl výcvik úspěšný!

Doporučujeme si vyzkoušet, jak regulátor intenzity funguje předtím, než nasadíte obojek na krk psa. Poté nasadte obojek na krk psa a nechte ho používat obojek několik hodin, aby sis na něj zvykl.

Nastavte úroveň „0“ a stiskněte tlačítko pro dlouhý impuls. Pomalu otáčejte regulátorem intenzity po směru hodinových ručiček (přibližně 2-3 úrovně za sekundu). Jakmile váš pes pocítí stimulaci, uvolněte tlačítko. Tohle je Vaše „upozorňující“ stimulační úroveň. Později bude nutné zvýšit tuto „upozorňující“ stimulační úroveň o několik úrovní více, vzhledem k tomu, že si pes na tuto úroveň zvykne. Booster úroveň je zpravidla o 5-20 úrovní vyšší než „upozorňující“ stimulační úroveň.

### DŮLEŽITÝ TIP PRO VÝCVIK

Elektronický obojek by měl být využíván jen na podporu příkazů, které Váš pes už zná. Není to náhrada za běžný výcvik, ale pouze jako nástroj pro lepší komunikaci s Vaším psem.

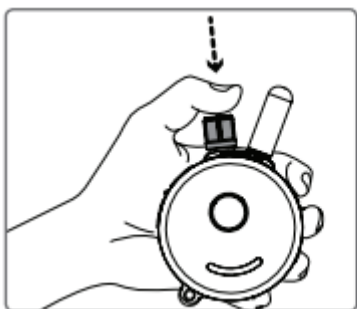
Pro nejlepší výsledky používejte co nejmenší množství stimulace k dosažení poslušnosti. Klidný a konzistentní přístup k výcviku vede vždy k lepším dlouhodobým výsledkům.

Doporučujeme se v případě agresivních psů nejprve poradit o používání elektronického obojku s profesionálním trenérem.

Na Youtube naleznete různá videa, které ukazují nejrůznější techniky použití elektronického obojku. Přejeme hodně štěstí s Vaším výcvikem!

## UZAMČENÍ/ODEMČENÍ STIMULAČNÍ ÚROVNĚ

---



### JAK UZAMKNOUT STIMULAČNÍ ÚROVEŇ

Nastavte si požadovanou stimulační úroveň a stlačte regulátor intenzity směrem dolů.

Zkontrolujte uzamčení stimulační úrovně na displeji:

- Blikající 1D – neuzamčená stimulační úroveň
- 1D – uzamčená stimulační úroveň

Otestujte uzamčení otáčením regulátoru intenzity. Pokud se stimulační úroveň na displeji nemění, úspěšně jste uzamknuli požadovanou úroveň.

Pro opětovné odemčení stlačte opět regulátor intenzity.

## **BOOSTER**

---

Funkce Booster je skvělým pomocníkem v situacích, kdy váš pes nereaguje na nastavenou stimulační úroveň. Pokud stisknete příslušné tlačítko, stimulační úroveň vysílána obojkem se zpravidla zvýší o 5-20 úrovní, než je „upozorňující“ stimulační úroveň.

1. Nastavte *Momentary Mode* stisknutím tlačítka M/C. Na displeji se zobrazí „M“.
2. Změňte úroveň stimulace na „0“.
3. Stiskněte a podržte tlačítko S (černé) po dobu 5 sekund.
4. Úroveň stimulace se změní z „0“ na blikající „1“.
5. Otáčejte regulátorem intenzity na požadovanou úroveň Boost (1-60).
6. Pro uložení stiskněte tlačítko S (černé).

## **FUNKCE LOST TRANSMITTER BEEP (ZTRACENÉ ZAŘÍZENÍ)**

---

Váš elektronický obojek umožňuje uživateli zapnout 6 ti hodinový časovač. Po 6 ti hodinách začne vysílač pípat a v případě ztracení zařízení jej můžete opět nalézt.

### **Jak aktivovat časovač?**

1. Otočte regulátorem intenzity na "0".
2. Stiskněte zároveň stimulační tlačítko S (černé) a tlačítko pro světlo (L).
3. Vysílač 3x zapípá.
4. Časovač je nastaven.

Pro vypnutí opět otočte regulátorem intenzity na "0". Stiskněte zároveň stimulační tlačítko S (červené) a tlačítko pro světlo (L). Vysílač 2x zapípá a časovač je deaktivován.

## **ZÁRUKA**

---

### **Prohlášení o shodě, záruční a pozáruční servis**

Přístroj byl schválen pro použití v zemích EU a je proto opatřen značkou CE. Veškerá potřebná dokumentace je k dispozici na webových stránkách dovozce, na vyžádání u dovozce a na prodejně u dovozce. Změny technických parametrů, vlastností a tiskové chyby vyhrazeny.

Adresa, na které naleznete prohlášení o shodě a aktuální návod (záložka ke stažení):

<https://www.elektricke-objky.sk/vycvikove-objky/e-collar-educator-et-400>

### **Záruční a pozáruční opravy zabezpečuje dovozce:**

Reedog s. r.o.,  
Sedmidomky 459/8  
Praha  
101 00

Infolinka: +421 322 601 057

Email: [info@elektricke-objky.sk](mailto:info@elektricke-objky.sk)