

A CSOMAG TARTALMA:

FŐ FUNKCIÓK.....	2
KERÍTÉSTÁVADÓ .....	3
VÉTEL GARALKOZÓ.....	4
KERÍTÉS ÉS SZORÁLLÍTÓ RENDSZER TELEPÍTÉS.....	5
KERÍTÉSRENDSZER KÉPZÉSI ÚTMUTATÓ....	6
HIBAELHÁRÍTÁS.....	7

FŐ FUNKCIÓ:

1. Hangjelzés 3 fokozatú áramütéssel
2. Vízálló fogadó nyakörv
3. Hangos riasztó vezeték sérülés esetén
4. 100 m vezeték, 50 db zászló + 1 adapter
5. Erős nylon szíj fogadó nyakörvhöz
6. 10 másodperces biztonsági időzítő. A nyakörv 10 másodperc után automatikusan leállítja az áramütést, ha az állat több mint 10 másodpercig a zónában marad.
7. 2 év garancia
8. Válasszon az érintkezési pontok közül, hogy bármilyen kutyakabáthoz illeszkedjen.
9. Alacsony akkumulátor-figyelmeztetés - 1 sípolás másodpercenként

## KERÍTÉS TÁVADÓ



Szegélyszélesség szabályozása : Szegélyszélesség beállítása --- a figyelmeztető zóna és a zóna kombinációja statikus korrekció.

Kivezetések : Kapcsok a határolóvezetékek csatlakoztatásához a hurok teljesség tételéhez.

Be/ki jelzőfény: Egy lámpa, amely jelzi, hogy a készülék be-/ki van-e kapcsolva

Hurok befejezését jelző lámpa: Egy lámpa, amely azt jelzi, hogy a vezeték hurok teljes-e úgy, hogy a jel továbbítható.

Tápcsatlakozó: A tápadapter és a paneladó csatlakoztatására szolgáló csatlakozó. Az adó 18V DC feszültséggel működik.

Megjegyzés: 1. Ha nem használja a nyakörvet, kérjük, vegye ki a 6 voltos elemet a mentéshez.

## FOGADÓ GARLÉR

MEGJEGYZÉS: AZ ELSŐ ELŐTT TÖLTSE FEL A NYALKOT

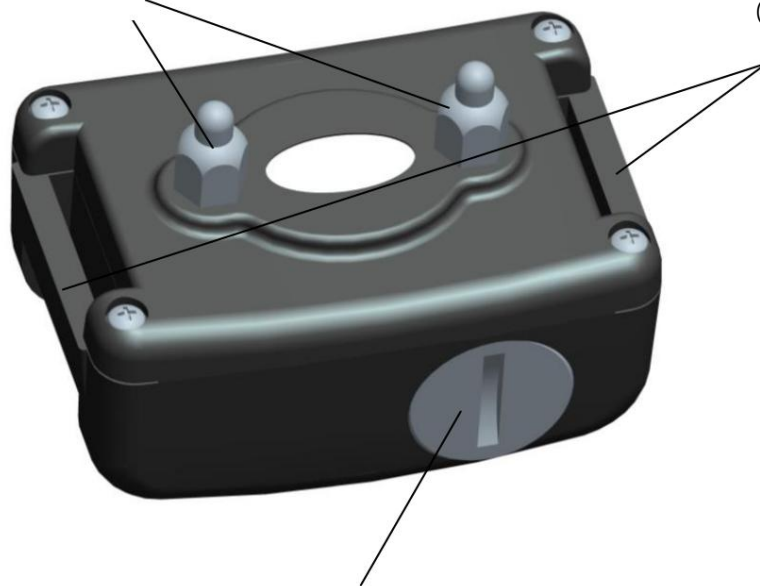
használni fogom

### Fém érintkezési pontok

Válasszon hosszú vagy rövid érintkezési pontokat a kutya szőrzetének típusától függően

### Biztonsági hurkok

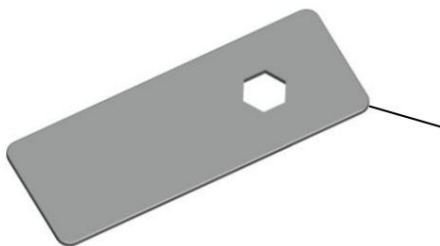
a gallér hevedereinek rögzítéséhez (hurok)



### Akkumulátor fedél

Nyissa ki a fedelet a 6 voltos elem cseréjéhez („+” legyen kifelé)

**Megjegyzés: Ha vízbe teszi a nyakörvet, ellenőrizze, hogy az elemtartó fedele megfelelően rögzítve van-e zárva. Ellenkező esetben a víz károsíthatja a nyakörv belsejét.**



### Kulcs

Érintkezési pontok cseréjére más típusú kutyabunda esetén.

Az érintkezési pontok meghúzásához forgassa el a kulcsot az óramutató járásával megegyező irányba. A kioldáshoz forgassa el a kulcsot az óramutató járásával ellentétes irányba.

Megjegyzés: Ha az érintkezési pontok túl szorosak, forgassa el egy kicsit az óramutató járásával megegyező irányba, hogy elkerülje az érintkezési pontok tönkremenetelét. Soha ne húzza meg túl szorosan.

## KERÍTÉSFELSZERELÉS ÉS DUGÓRENDSZER

Kérjük, kövesse ezeket a pontokat a kerítés megfelelő felszereléséhez.

I. Keresse meg a tűzhely távadójának megfelelő helyét: Helyezze el a távadót az épületben, keressen száraz helyet, ahol a hőmérséklet nem esik fagypontra alá, legalább 3 méterrel a többi készüléktől.

II. Helyezze el a rendszert és helyezze el a határolóhuzalokat: A határolóhuzalokat a kert formájához igazodva helyezze el. A vezetéknek a kerítés adójánál kell kezdődnie, és itt is véget kell érnie egy végtelen hurok kialakítása után.

Megjegyzés: Próbálja meg a kerítést párhuzamosan és legalább 5 láb távolságra elhelyezni más vezetékekkel, amelyek zavarhatják a vevő jelét = TV és műholdas adók, telefonkábelek stb. Ha ez elkerülhetetlen, és szembe kell néznie ezen akadályok némelyikével, próbálja meg legalább 90 fokos szöveget tartani az akadálytól.

III. Csatlakoztassa a vezetékeket a kerítésadóhoz: Csatlakoztassa a határolóhuzal végeit a kerítésadóhoz, hogy végtelen hurkot hozzon létre. Dugja be a hálózati adaptert a kerítésrendszer Power Jack csatlakozójába, a másik végét pedig a konnektorba.

Megjegyzés: Ha a határoló vezetékek megfelelően vannak csatlakoztatva, a jelzőfény ezután világít csatlakozás az elektromos áramhoz. Ellenkező esetben figyelmeztető hang hallható.

IV. Készítse elő a fogadó nyakörvet: A nyakörv rövid érintkezési pontokkal rendelkezik, amelyek hosszú érintkezési pontokra cserélhetők. Használja ezeket, ha kutyájának hosszú vagy vastag bundája van. Győződjön meg arról, hogy megfelelően helyezte be a 6 voltos elemet (a „+” jelnek láthatónak kell lennie).

V. Állítsa be a határszélességet és tesztelje a gallért: Forgassa el a gombot a figyelmeztető zóna és a statikus korrekciós zóna szélességének beállításához. Állítsa a lehető legszélesebbre, hogy tesztelje a beállított figyelmeztető és borszónát kutyáján.

Nyakörv teszt: Győződjön meg arról, hogy a nyakörv be van kapcsolva. Tartsa a nyakörvet kutyája nyakának magasságában és közelítsen a kerítéshez, amíg sípolást nem hall.

Ha a hang nem szól a kívánt távolságban a kerítéstől, fordítsa el a határbeállító kapcsolót az óramutató járásával megegyező irányba egy szélesebb határzóna, az óramutató járásával ellentétes irányban egy szűkebb határzóna esetén. Ismétlje meg ezt mindaddig, amíg a hangjelzés határa elég közel nem kerül a határolóvezetékekhez.

A nyakörv figyelmeztető jelzésként hangjelzést és rezgést ad ki, amikor közeledik a statikus paprikazónához. Miután meghallotta ezt a hangot, közelítse meg a határolóhuzalt. A nyakörv áramütést ad, amikor belép a korrekciós zónába.

**A nyakörv 3 fokozatú áramütéssel rendelkezik. Minél közelebb van a nyakörv a vezetékhez, annál erősebb az ütés a nyakörvre adás. A szint automatikusan fokozatosan emelkedik 1-ről 3-ra.**

A hangjelzés és a figyelmeztető sokk azt jelzi, hogy a nyakörv és a rendszer megfelelően működik, és készen áll a határolóhuzal-ütközők felszerelésére.

VI. A határoló vezetékek felszerelése:

Rögzítse a határhuzalokat ütközők segítségével. Ezt a rögzítést védelemre és rendszerblokkoló megelőzés.

Készítsen egy 1-3 hüvelyk mélységű árkot a kerítés tervezett határa mentén.

Helyezze a határolóhuzalt ebbe a horonyba, majd a hőmérséklet-ingadozások figyelembevételével próbálja meg a vezeték nem volt teljesen rögzítve.

Egy tompa tárggyal (pl. fa spatulával) nyomja be a határolóhuzalt a horonyba. lenni vigyázzon, hogy ne sértse meg a vezetéket.

VII. Helyezzen el zászlókat a határok kijelöléséhez: A határjelzők vizuális megjelenítésként szolgálnak

emlékeztető, hogy hol található a figyelmeztető zóna.

Tartsa a nyakörvet a kutya nyakának magasságában.

Közelítse meg a figyelmeztető zónát, amíg meg nem hangzik a hangjelzés.

Helyezze az első zászlót erre a helyre.

Menjen vissza a biztonságos zónába, amíg a hang meg nem szűnik.

Ismételje meg ezt a folyamatot, amíg a zászlók nagyjából 10 láb távolságra nem kerülnek egymástól.

VIII. A nyakörv beállítása: Helyezze a nyakörv pántját a kutya nyakának közepére. A vevőnek a nyak alsó részén kell lennie, bár egyes kutyáknál természetesen kissé eltolódik a közepétől, az adott kutyától függően. A gumiborítás hátrafelé (a kutya mellkasa felé) nézzen.

Húzza meg a pántot úgy, hogy a nyakörv és a kutya bőre között körülbelül két ujjnyi hely maradjon.

A nyakörvnek kényelmesen, de elég szorosan kell illeszkednie ahhoz, hogy az érintkezési pontok érintsék a kutya nyakát. Ha a hevedert kellően megfeszítette és beállította, ne tegye a helyére az ujjait kapcsolattartó pontok.

#### ÚTMUTATÓ A KERÍTÉSRENDSZERHEZ

Legyen türelmes a kutyájával. Az állat megfelelő képzése elengedhetetlen a DF-112L termék sikeréhez

kerítésrendszer. Ne feledje, hogy ez a kerítésrendszer nem fix akadály. Olvassa el figyelmesen ezt a részt, mielőtt elkezdi kutyája kiképzését.

Próbáljon meg szórakozni a profi edzés közben Körülbelül 10-15

percig edzen megállás nélkül

Ha a kutya a stressz jeleit mutatja, könnyítse meg a képzési rendet.

Kutyájának minden edzés végén nyugodtnak kell lennie a határjelző zászlók közelében. Tehát gyakorlás után töltsen az extra 5 perccel játékkal és szórakozással a zászlók közelében.

Minden edzést fejezz be dicsérettel és játékkal.

Távolítsa el a kutya nyakörvét minden edzés után.

Ha edzés közben a kutyával azon a képzési területen kívül kell mennie, amelyen az található ennél a kerítésrendszerénél távolítsa el kutyája nyakörvét, ha a védőfelszerelésen kívül tölt időt.

Kérjük, kövesse ezeket a pontokat a megfelelő és teljes képzéshez.

Figyelmeztető határjelzők : Próbálja megértetni kutyájával, hogy a zászlókat azért helyezték el, hogy figyelmeztessék őket, és meghatározzanak egy biztonságos zónát, amelyben mozoghatnak. Ugyanígy a hangjelzés is.

Maradjon a biztonságos zónában: Tanítsa meg a kutyát, hogy elsősorban a biztonságos zónában maradjon. ha megközelíti a statikus korrekciós zónát, áramütést kap.

Maradjon biztonságos zónában nyakörv nélkül . Ha kutyája megérti a statikus korrekciós zóna buktatóit, és rájön, hogy csak a biztonságos zónában szabad maradnia, próbálja meg beengedni a nyakörv nélküli területre. Az állat nyakörv nélkül sem lépheti át a határt.

## PROBLÉMAMEGOLDÁS

1. probléma: A vevő nyakörve nem ad ki hangokat vagy jeleket.

Ellenőrizze, hogy az akkumulátor megfelelően van-e behelyezve, és nem merült-e le.

2. probléma: A stimuláció nem tűnik elegendőnek, vagy egyáltalán nem érezhető.

Győződjön meg arról, hogy a heveder kellően feszes, és az érintkezési pontok hozzáérnek a kutya bőréhez.

Az elemek lemerültek. Cserélje ki őket.

3. probléma: A vevőgallért a határolóhuzalhoz közel kell tartani, hogy működjön.

Az elemek lemerültek. Győződjön meg arról, hogy az akkumulátor megfelelően fel van töltve.

Forgassa el a szegélyszélesség-szabályozó gombot az óramutató járásával megegyező irányba a szegély nagyításához.

4. probléma: A vevőgallér aktiválódik a házban.

A szegély csökkentéséhez forgassa el a szegélyszélesség-szabályozót az óramutató járásával ellentétes irányba.

Ügyeljen arra, hogy a határolóhuzalok ne legyenek túl közel a házhoz.

5. probléma: Nincs túl jó jelem a fogadó nyakörvhöz.

Győződjön meg arról, hogy a kerítésadó legalább 3 láb távolságra van nagy fémtárgyaktól vagy berendezésektől.

Győződjön meg arról, hogy a vezeték sértetlen.

Ügyeljen arra, hogy a vezetékek ne keresztezzék az elektromos vezetékeket, a telefonkábeleket, a televíziót és a műholdvevőket.

6. probléma: A be-/kikapcsolás és a hurok befejezése jelzőfény nem világít.

Győződjön meg arról, hogy az adapter csatlakoztatva van a paneladóhoz.

Próbáljon meg egy másik aljzathoz csatlakozni.

7. probléma: Az eszköz be van kapcsolva, de a hurok jelzőfénye nem világít.

Győződjön meg arról, hogy a vezeték mindkét vége megfelelően csatlakozik az adó termináljához.

Használjon rövid határolóvezeték a kerítésrendszer kivezetéseihez való csatlakozáshoz. Ellenőrizze, hogy az adó működik-e. Ha igen, akkor fennáll annak a lehetősége, hogy valahol elszakadt a vezeték.

A készüléket az EU-országokban engedélyezték, ezért CE jelöléssel látták el. Minden szükséges dokumentáció elérhető a [www.elektro-nyakorvek.hu](http://www.elektro-nyakorvek.hu) weboldalon. A műszaki paraméterek, tulajdonságok és nyomtatási hibák változtatása fenntartva.

#### Szervizközpont és disztribúció

Reedog, sro

Sedmidomky 459/8 101 00

Praha 10

Telefon: +36 21 300 7514

E-mail: [info@elektro-nyakorvek.hu](mailto:info@elektro-nyakorvek.hu)