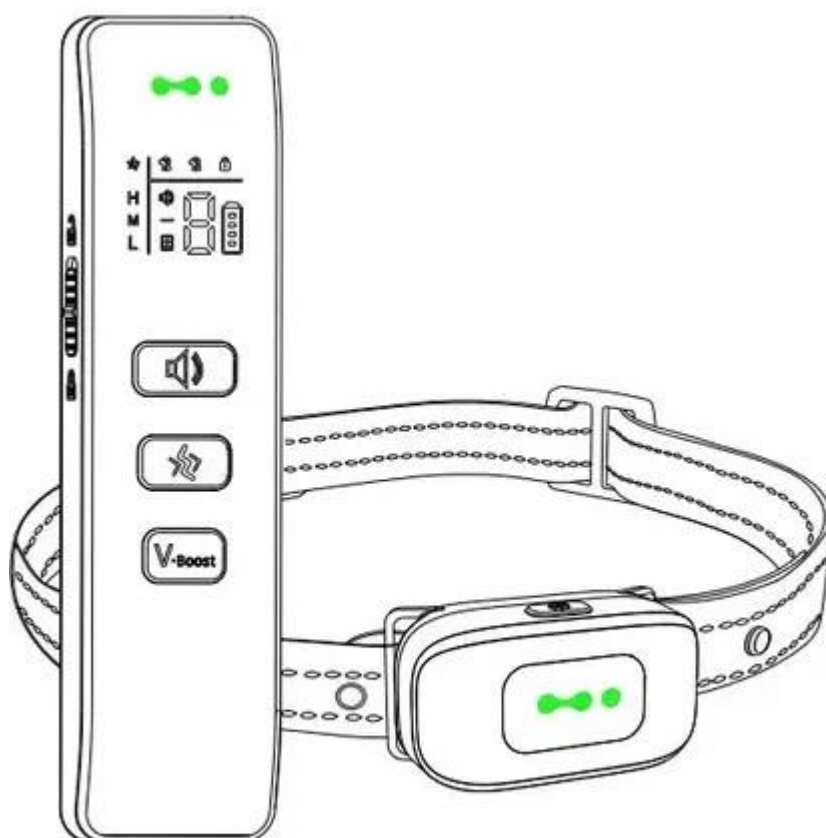


REEDOG VS8

UŽIVATELSKÝ MANUÁL



Model: VS8

Důležité informace

Není určeno pro použití s agresivními psy. Nepoužívejte tento výrobek, pokud je váš pes agresivní nebo pokud má váš pes sklony k agresivnímu chování. Agresivní psi mohou svému majiteli a ostatním osobám způsobit vážná zranění, nebo dokonce smrt. Pokud si nejste jisti, zda je tento výrobek pro vašeho psa vhodný, poraďte se se svým veterinárním lékařem nebo certifikovaným trenérem.

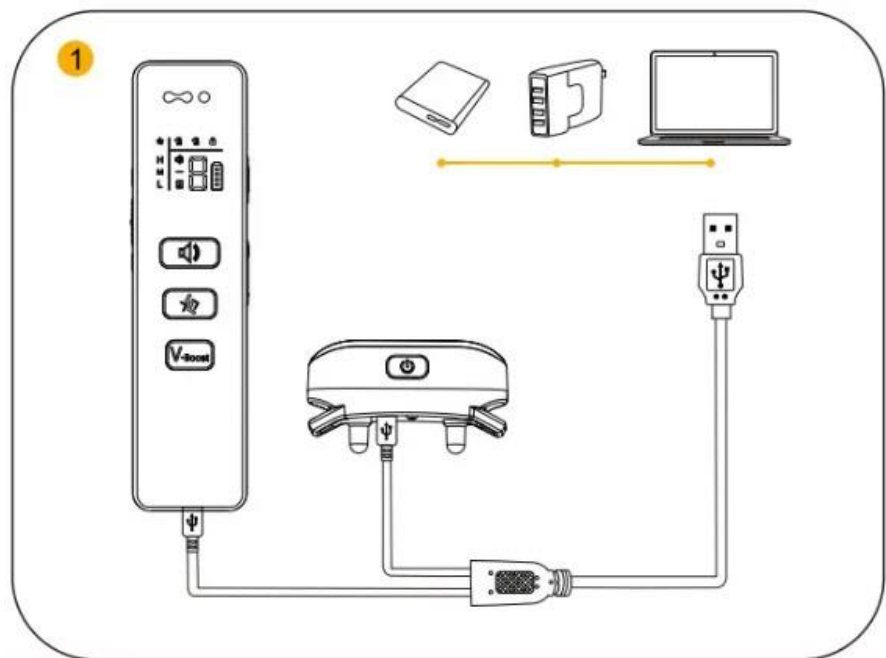
- Pro použití u psů starších 6 měsíců a vážících více než 8 kg.
- NEPOUŽÍVEJTE, pokud je pes nebo obojek mokrý.
- NEMAČKEJTE a nedržte tlačítko výstražného tónu, vibrační tlačítko a tlačítko zesílení vibrací.
- NENABÍJEJTE zařízení v blízkosti hořlavých látek.
- Pro použití u psů Není určeno pro použití u dětí. POUZE PRO PSY.
- Nejedná se o hračku a měl by ji obsluhovat pouze zodpovědný dospělý.

Pozor

Před prvním tréninkem si pečlivě přečtěte a dodržujte pokyny uvedené v tomto návodu. Níže uvedená upozornění pomohou zajistit bezpečnost a pohodlí vašeho psa. Milionům psů vyhovuje nošení kontaktů z nerezové oceli, zatímco někteří psi jsou na tlak kontaktů citliví.

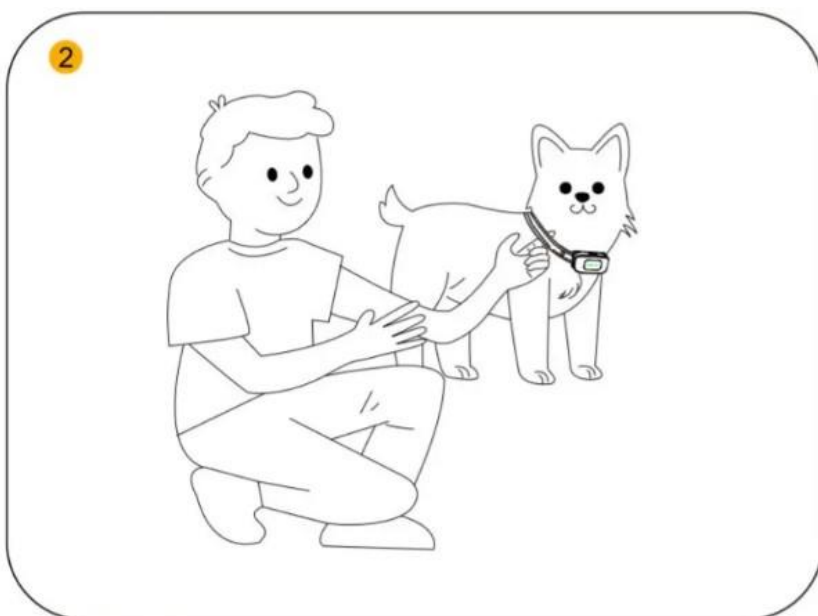
- Je nesmírně důležité, abyste vy i váš pes zůstali při výcviku oneash v bezpečí. Váš pes by měl být na pevném vodítku (nepřipevňujte vodítko k výcvikovému obojku), dostatečně dlouhém, aby se mohl pokusit pronásledovat nějaký předmět, ale dostatečně krátkém, aby se mohl nedosáhl na silnici nebo jiné nebezpečí. Musíte být také dostatečně fyzicky silní, abyste psa při pokusu o pronásledování zadrželi.
- Riziko poškození kůže. Důležité je správné nasazení obojku. Obojek nošený příliš dlouho nebo příliš utažený na krku psa může způsobit poškození kůže. Od zarudnutí až po proleženiny; tento stav je běžně znám jako proleženiny.
- NENECHÁVEJTE obojek na psovi déle než 12 hodin denně.
- Pokud je to možné, obojek na krku psa každé 1 až 2 hodiny znovu nasadte.
- Zkontrolujte přiléhavost, abyste zabránili nadměrnému tlaku; postupujte podle pokynů v této příručce.
- K obojku nikdy nepřipojujte další vodítko; způsobuje nadměrný tlak na kontakty.
- Každý týden očistěte oblast krku psa a kontaktní sondy obojku vlhkým hadříkem.
- Denně prohlížejte oblast kontaktů, zda se na nich neobjevují známky vyrážky nebo zranění.
- Pokud se objeví vyrážka nebo vřed, přestaňte obojek používat, dokud se kůže nezahojí.
- Pokud stav přetrvává déle než 48 hodin, navštivte svého veterinárního lékaře.

Stručný návod k použití

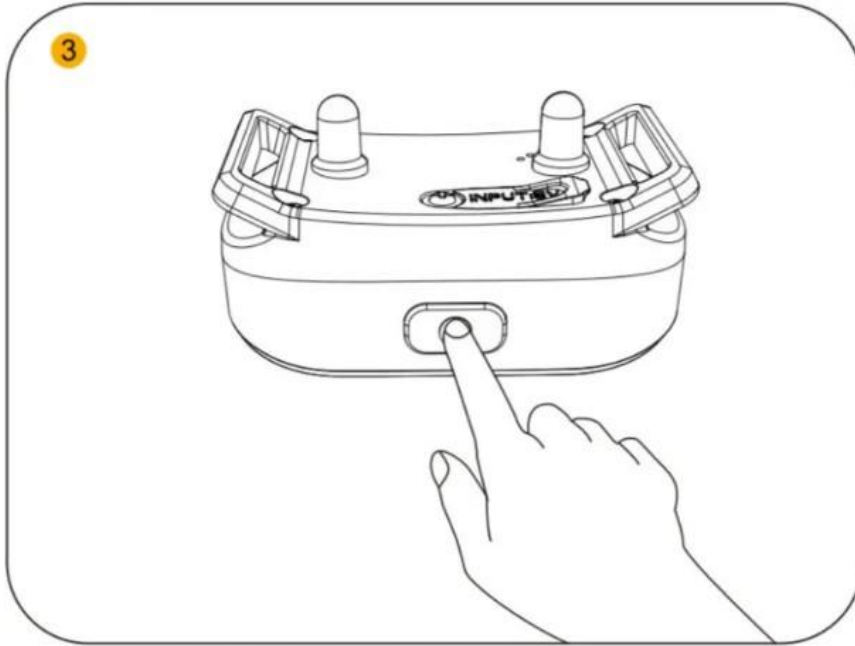


Nabíjejte přijímač a dálkový vysílač po dobu 2-3 hodin pomocí duálního kabelu Micro-USB z krabice.

Poznámka: Nabíječka, powerbanka a další nabíjecí zařízení zobrazena na obrázku výše nejsou součástí balení.



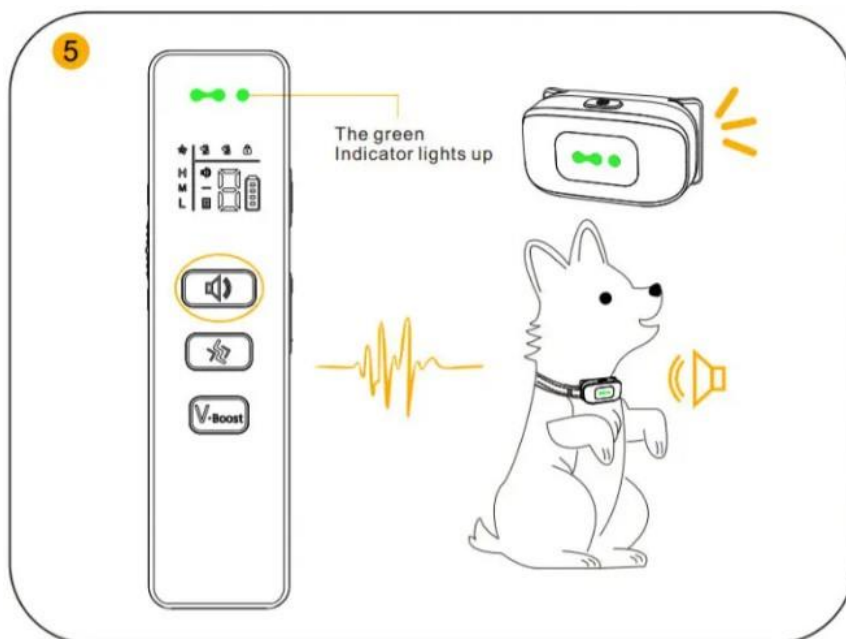
Nechte psa stát na čtyřech nohách nebo si úplně lehnout. Příjímač nasadte na psa tak, že mezi obojkem a krkem psa ponecháte mezeru na jeden prst. Vycentrujte kontaktní body pod krkem psa tak, aby se dotýkaly kůže.



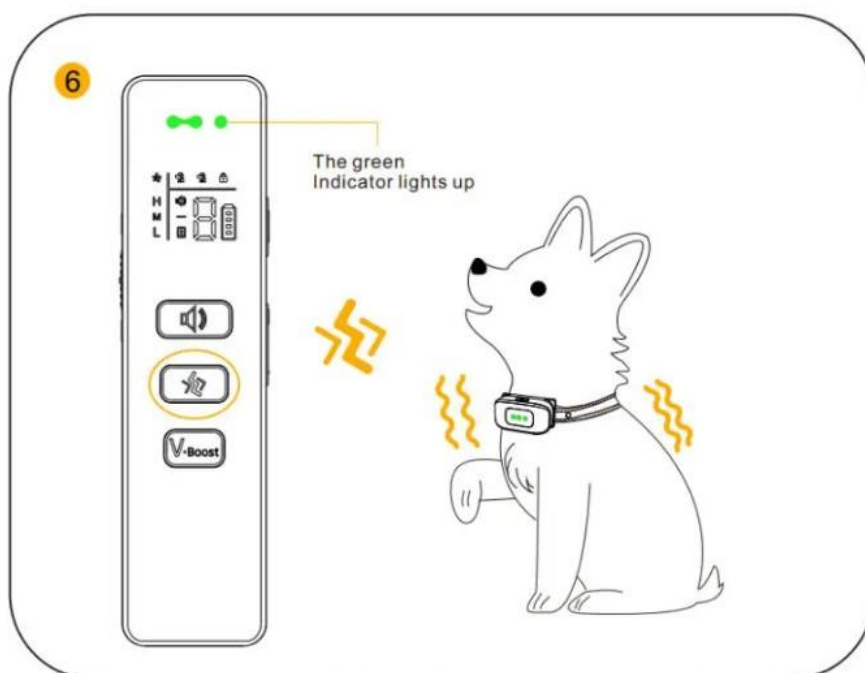
Přijímač zapněte stisknutím a podržením tlačítka napájení po dobu 2 sekund, což se projeví vibracemi, které signalizují zapnutí přijímače. Po 15 sekundách zapnutí indikátor Battery Bar zhasne a poté zelený indikátor nadále pravidelně bliká.



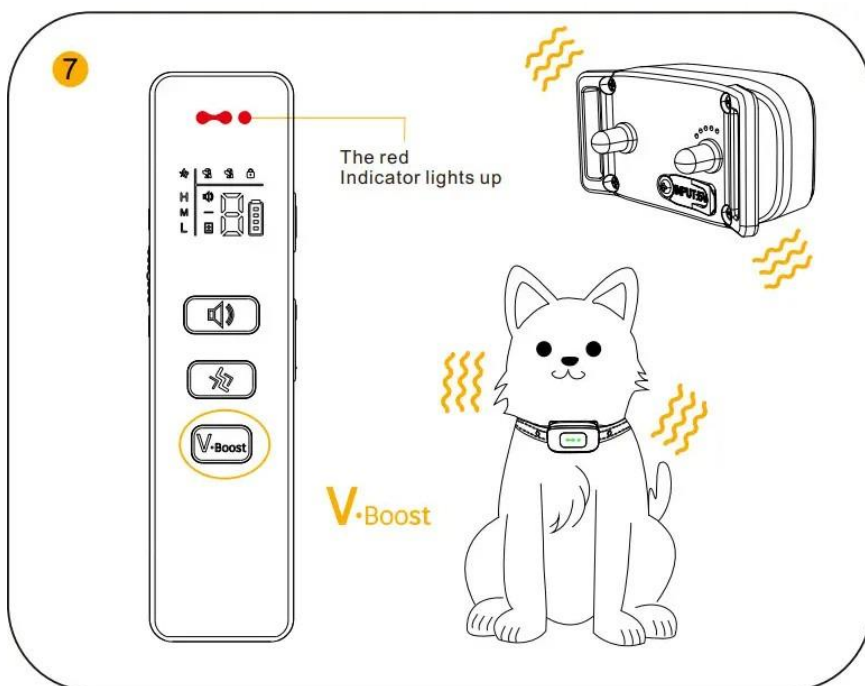
Dálkový vysílač zapněte stisknutím a podržením tlačítka zapnutí/vypnutí (kanál) po dobu 2 sekund.



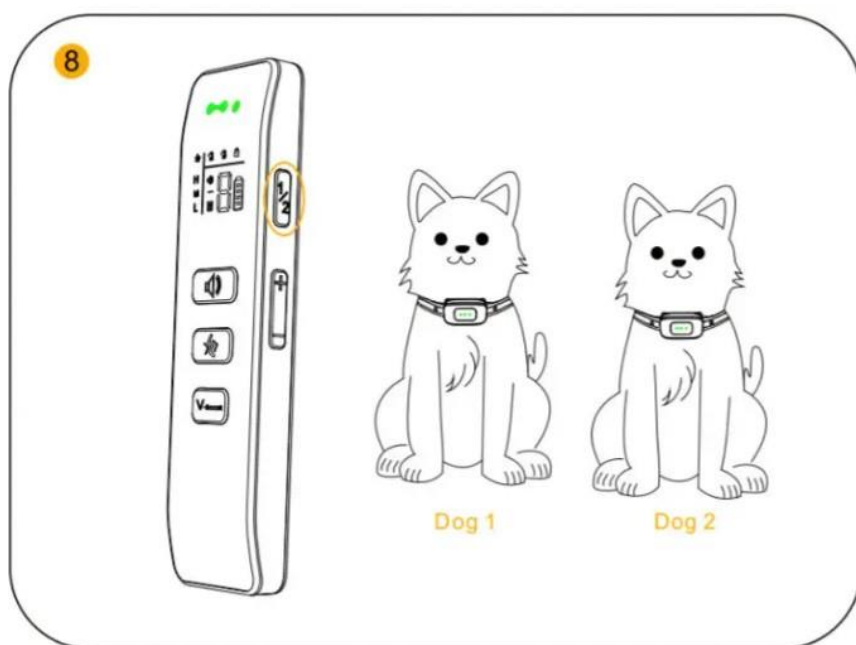
Funkce zvuku: Stiskněte tlačítko zvuku a přijímač vydá výstražný tón (zelená kontrolka na dálkovém vysílači i na přijímači se rozsvítí současně). Úroveň zvukového signálu je nastavitelná v rozsahu 1-8. Úroveň výstražného tónu nastavíte stisknutím tlačítka pro zvýšení/snížení úrovně.



Funkce vibrace: Stiskněte vibrační tlačítko a přijímač začne vibrovat (zelený indikátor na dálkovém vysílači i na přijímači se rozsvítí současně). Úroveň vibrací je nastavitelná v rozsahu 1-3: L (lehká), M (střední) a H (vysoká). Nastavení vibrací. Stisknutím tlačítka Level Up/Down (Zvýšení/snížení úrovně) nastavte úroveň vibrací.



Funkce zesílené vibrace: Stiskněte tlačítko Vibration Boost a přijímač vydá zesílené vibrace (červený indikátor na dálkovém vysílači a zelený indikátor na přijímači se rozsvítí současně). Intenzita zesílení vibrací zůstává konstantní.



Stisknutím tlačítka zapnutí/vypnutí (kanál) přepnete kanál. Tento dálkový výcvikový obojek může cvičit až 2 psy.



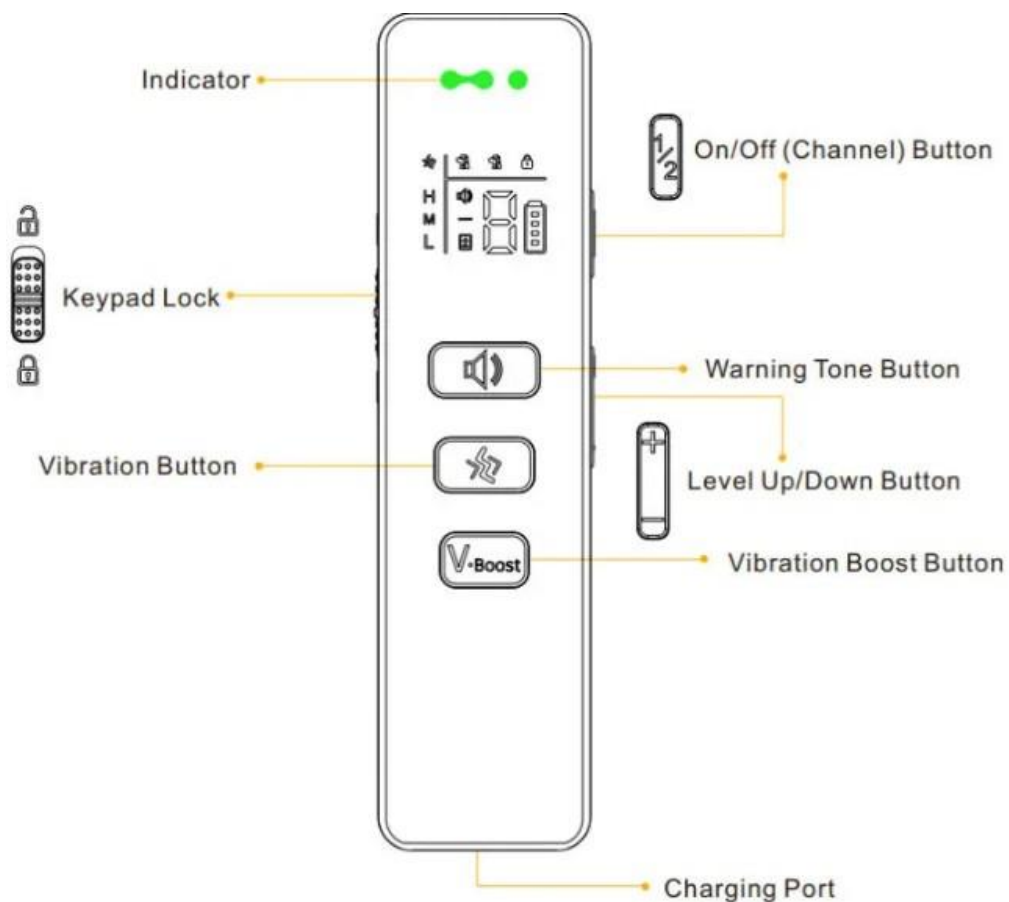
Kroky pro spárování dálkového vysílače s přijímačem:

Stiskněte a podržte tlačítko napájení na přijímači po dobu 2 sekund, aby se zapnul. Dálkový vysílač zapnete stisknutím a podržením tlačítka Zap/Vyp (kanál) po dobu 2 sekund;

Stisknutím tlačítka napájení na přijímači 3krát přejděte do režimu párování. Uslyšíte pípnutí a indikátor se rozsvítí zeleně. Nyní máte 10 sekund na dokončení párování;

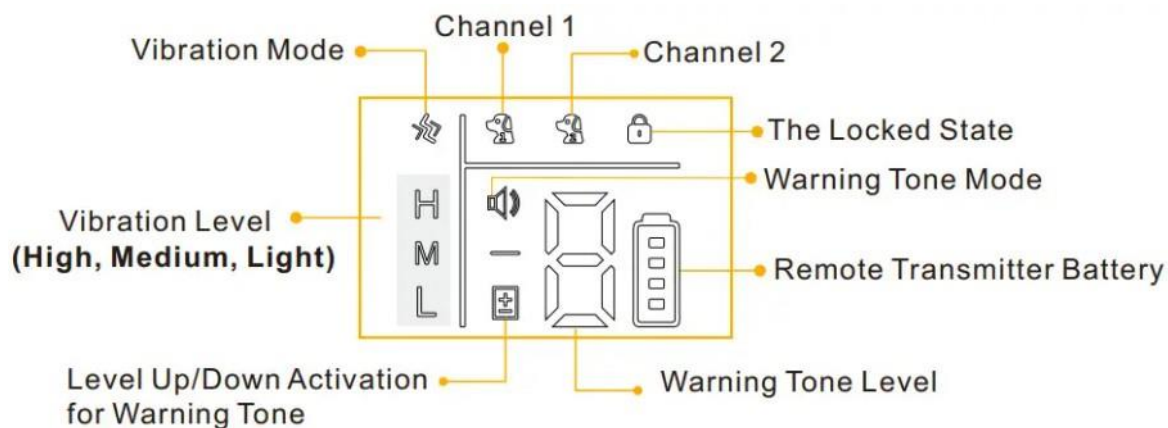
Stiskněte tlačítko pípnání, vibrační tlačítko nebo tlačítko zesílení vibrací na dálkovém vysílači a přijímač odpovídajícím způsobem zareaguje, což znamená, že proces párování byl dokončen. Viz "VI. Párování" na straně 15, kde najdete další podrobnosti.

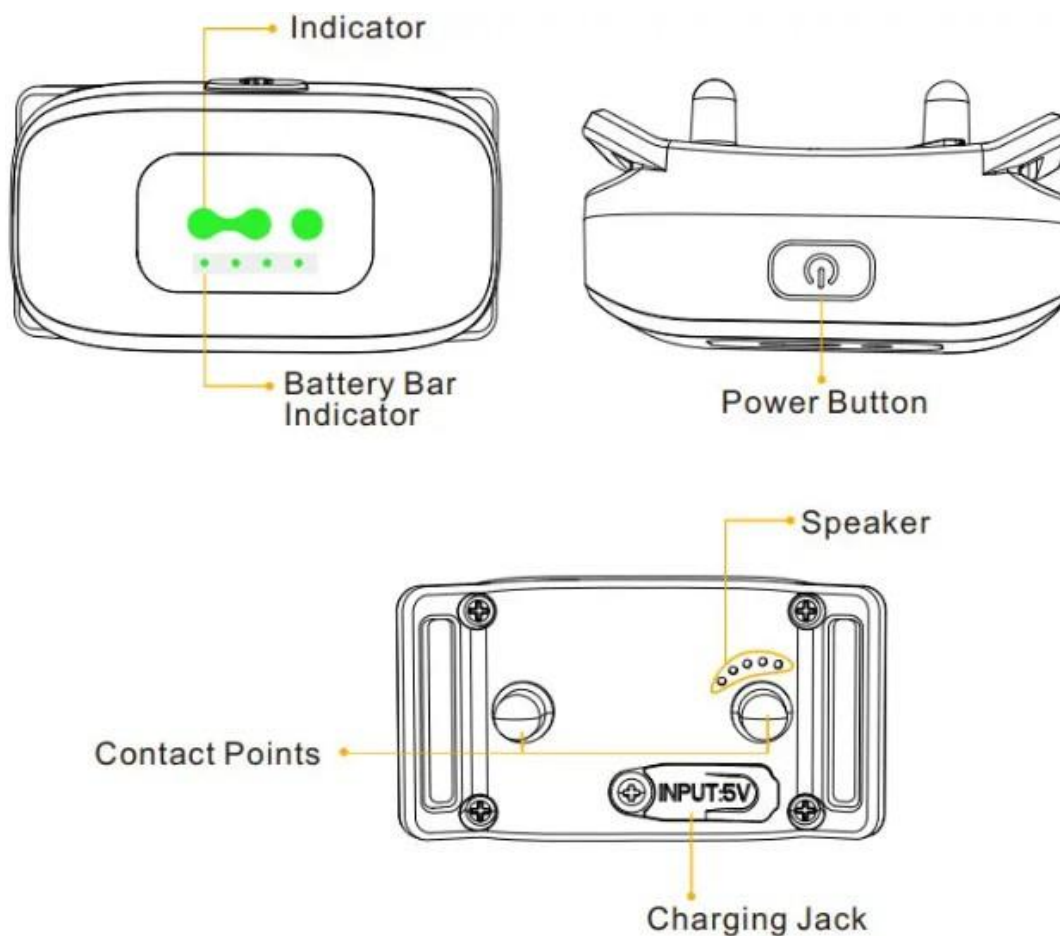
Popis zboží:



Když je dálkový vysílač nastaven do uzamčeného stavu, zobrazí se ikony "červený zámek" a "lišta baterie".

Dálkový vysílač přejde do režimu spánku, pokud během 30 sekund nedojde k žádné operaci.





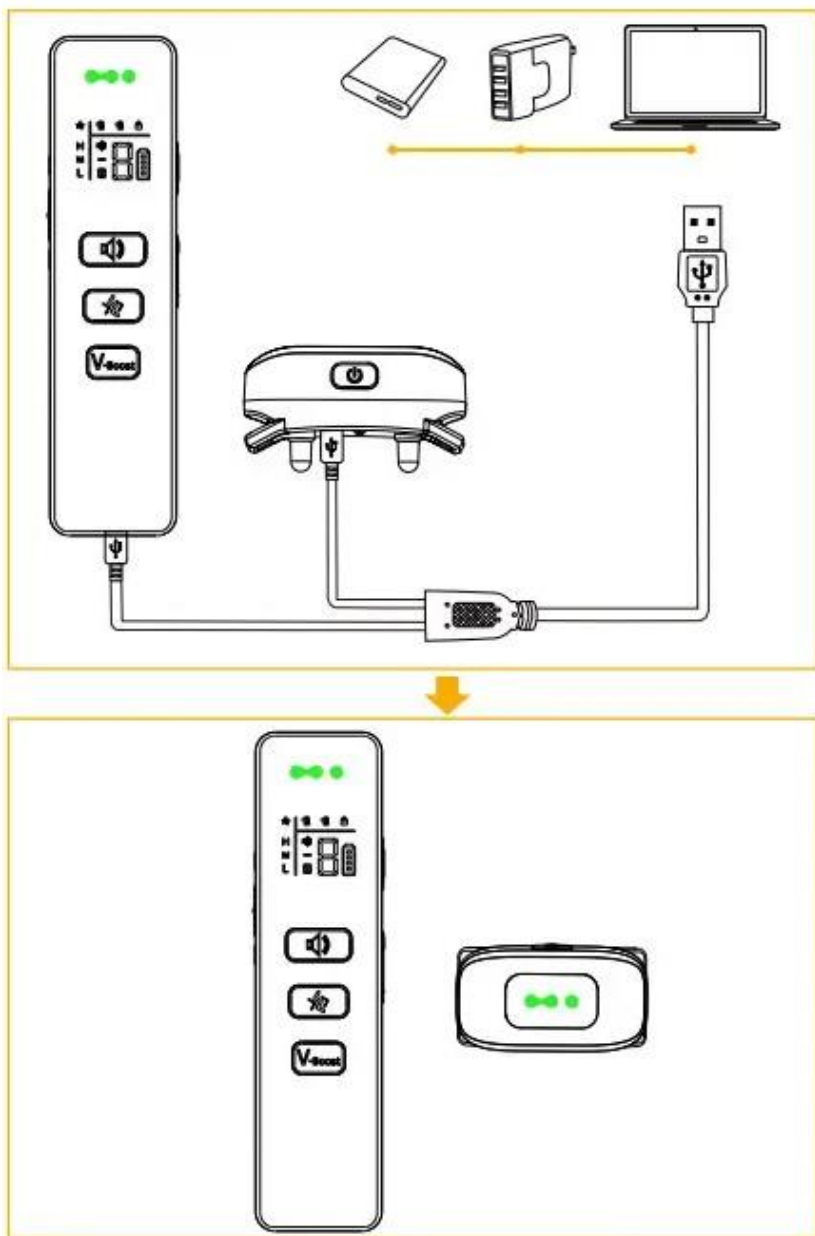
Jak systém funguje

Dálkový výcvikový obojek se snadno používá díky pokročilému digitálnímu displeji, který vás informuje o přesné úrovni stimulace, kterou používáte. Dálkový výcvikový obojek vám pomáhá ovládat psa bez vodítka. Stisknutím tlačítka vyšle váš dálkový vysílač signál, který aktivuje přijímač vašeho psa. Ten obdrží bezpečnou, ale nepříjemnou stimulaci. Rychle se naučí asociaci mezi svým chováním a vaší korekcí a brzy budete mít lépe vychovaného psa. Výcvikový obojek na dálkové ovládání je prokazatelně bezpečný, pohodlný a účinný pro malá i velká plemena psů. Při důsledném a správném používání výcvikového obojku na dálku lze naučit všechny základní povely poslušnosti, které pomohou napravit nesprávné chování vašeho psa.

Nastavení

Nabíjení produktu

Nabíjejte přijímač i dálkový vysílač pomocí nabíjecího kabelu v krabici, dokud jejich indikátor nezačne svítit zeleně, což bude trvat přibližně 2-3 hodiny.

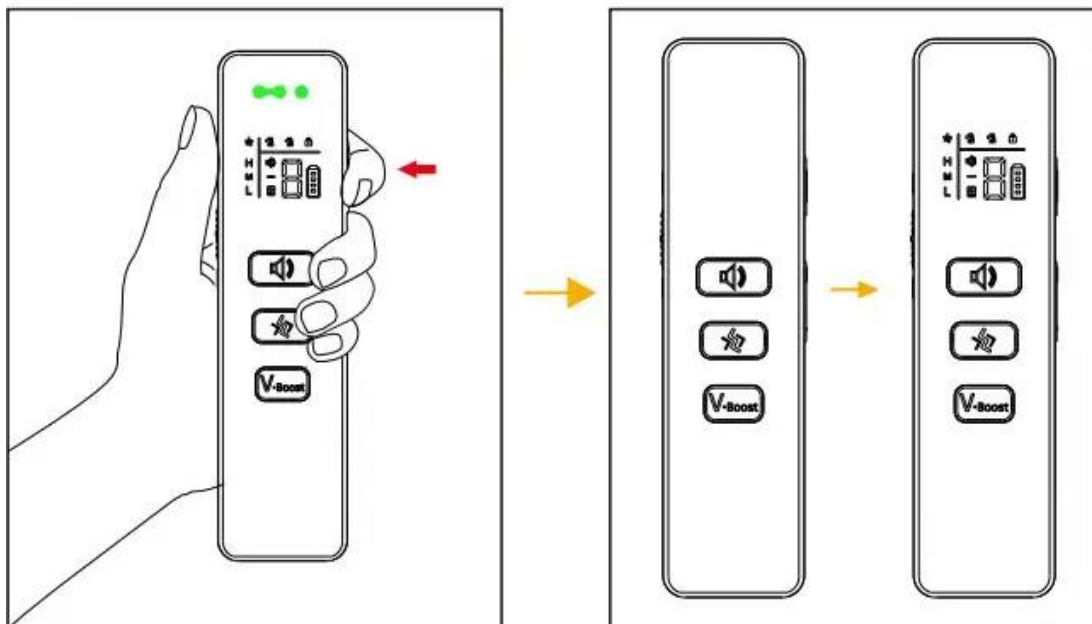


Poznámka:

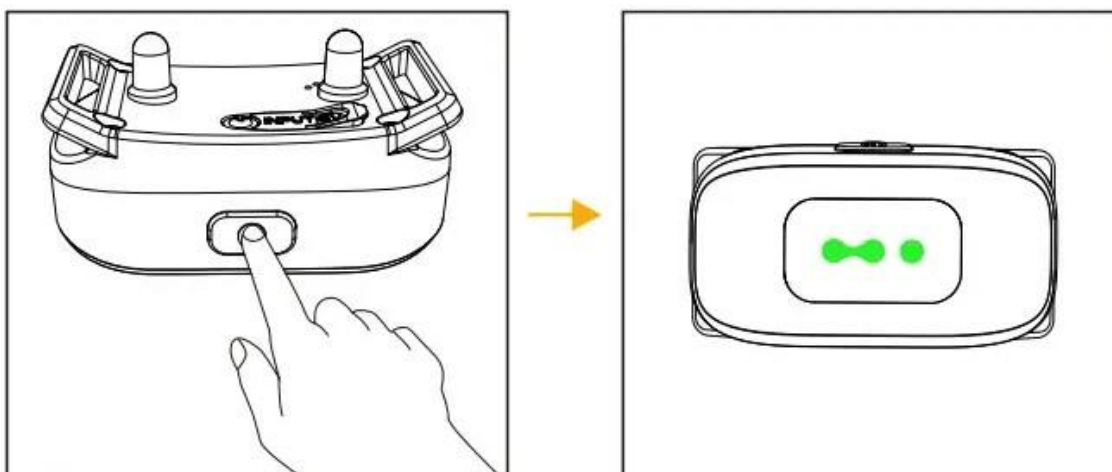
- Nabíječka, powerbanka a další nabíjecí zařízení zobrazená na obrázku výše nejsou součástí balení.
- Při nabíjení používejte nabíjecí kabel, který je součástí balení. Jiné nabíjecí kabely nemusí být pro tento obojek proti štěkání vhodné, což může způsobit elektrické poškození.
- Dálkový vycvikový obojek podporuje Pokud je nabíjen POUZE zdrojem napájení s napětím 5 V.

Zapnutí/vypnutí produktu

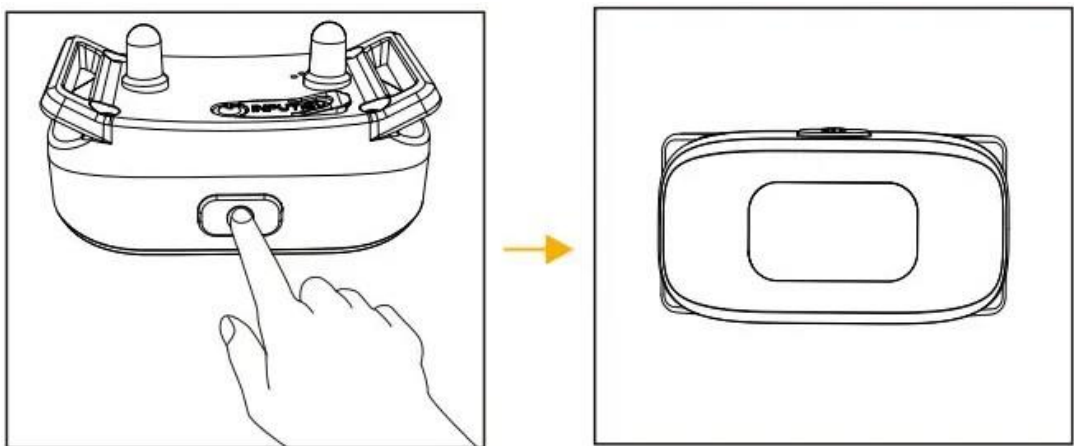
Dálkový vysílač zapnete/vypnete stisknutím a podržením tlačítka zapnutí/vypnutí (kanál) po dobu 2/3 sekund.



Přijímač zapněte stisknutím a podržením tlačítka napájení po dobu 2 sekund s vibracemi, protože zelená kontrolka LED pravidelně bliká poté, co se na 15 sekund rozsvítí indikátor Battery Bar.

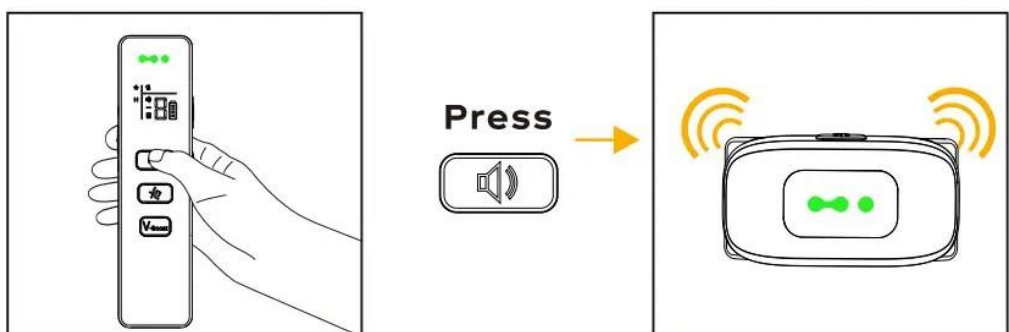


Přijímač vypněte stisknutím a podržením tlačítka napájení po dobu 3 sekund s dlouhým pípnutím, jakmile přestane blikat zelená kontrolka LED.



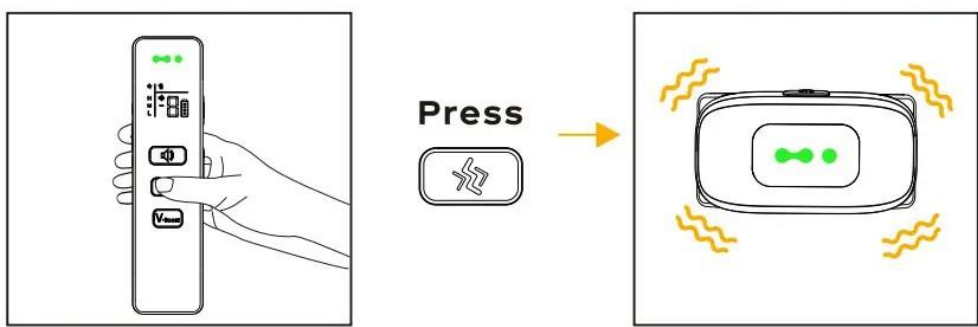
Režim výstražného zvuku

Stiskněte tlačítko výstražného zvuku a přijímač vydá výstražný zvuk. Ten se automaticky vypne, pokud stisknete a podržíte tlačítko výstražného tónu po dobu 10 sekund. K dispozici je celkem 8 úrovní výstražného tónu pro výcvik, které můžete nastavit výběrem tlačítka výstražného tónu a stisknutím tlačítka pro zvýšení/snížení úrovně.



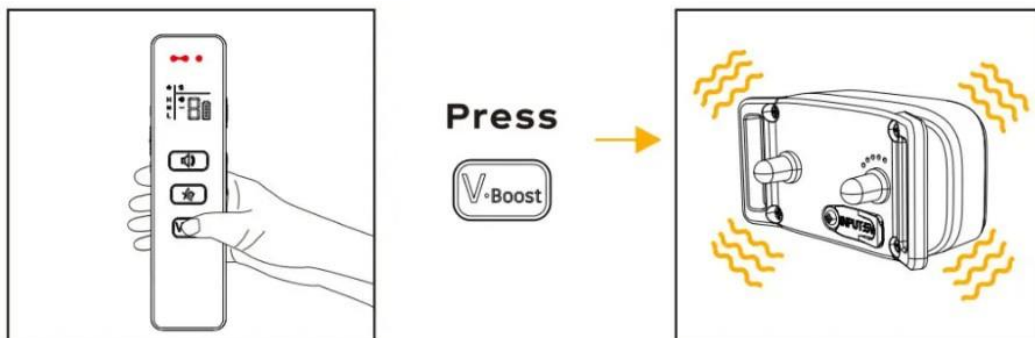
Režim vibrace

Stiskněte vibrační tlačítko a přijímač začne vibrovat. Pokud stisknete a podržíte vibrační tlačítko po dobu 10 sekund, automaticky se vypne. K dispozici jsou celkem 3 úrovně vibrací pro trénink (L pro lehké, M pro střední a H pro vysoké), které můžete nastavit výběrem vibračního tlačítka stisknutím tlačítka pro zvýšení/snížení úrovně.



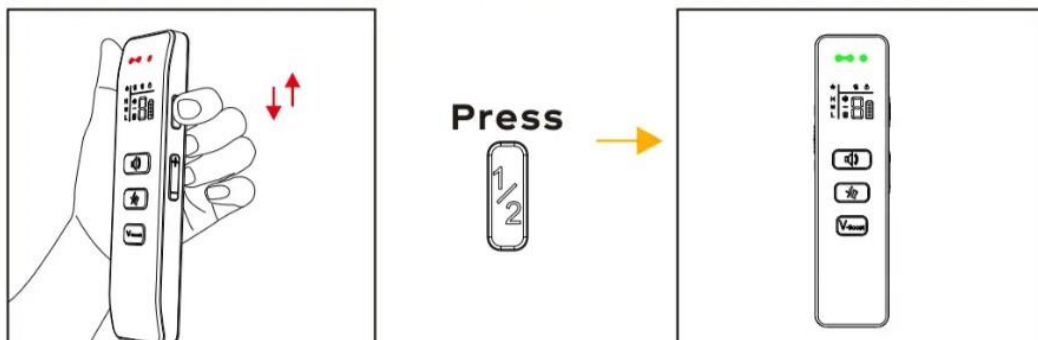
Režim Vibration Boost

Stiskněte tlačítko Vibration Boost a přijímač začne vydávat zesílené vibrace.
Pokud stisknete a podržíte tlačítko Vibration Boost po dobu 10 sekund, automaticky se vypne.



Přepínání kanálů psa

Pokud jste spárovali dva přijímače, stiskněte tlačítko Zap/Vyp (kanál) a vyberte přijímač, který chcete ovládat.



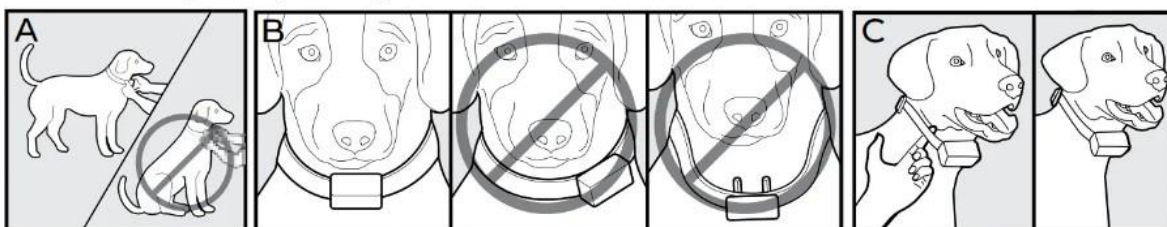
Režim spánku

Dálkový vysílač přejde do režimu spánku, aby šetřil energii baterie, pokud po dobu 30 sekund neprovádí žádnou operaci.

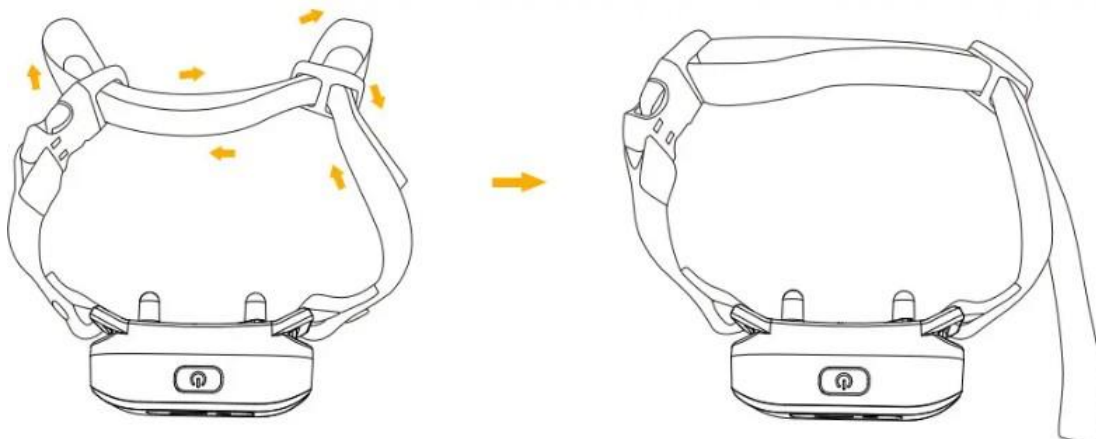
Montáž přijímače

Správné nasazení a umístění přijímače je důležité pro efektivní trénink. Abyste zajistili správné nasazení, postupujte podle následujících pokynů:

- Ujistěte se, že je přijímač vypnutý.
- Nechte psa stát na čtyřech nohách nebo si plně lehnout (A).
- Umístěte přijímač na krk psa blízko uší. Vystředte kontaktní body pod krk psa tak, aby se dotýkaly kůže (B). **Poznámka:** Někdy je nutné zastříhnout srst kolem kontaktních bodů, aby byl kontakt konzistentní.
- Přijímač by měl těsně přiléhat, ale zároveň být dostatečně volný, abyste mohli jedním prstem přiložit řemínek ke krku vašeho psa (C).
- Nechte psa obojek několik minut nosit a poté znovu zkontrolujte, zda obojek dobře sedí. Jakmile se váš pes s přijímačem lépe sžije, zkontrolujte jeho přiléhavost znovu.



- Chcete-li připevnit obojek k přijímači, postupujte podle následujících pokynů pro navlečení řemínku.



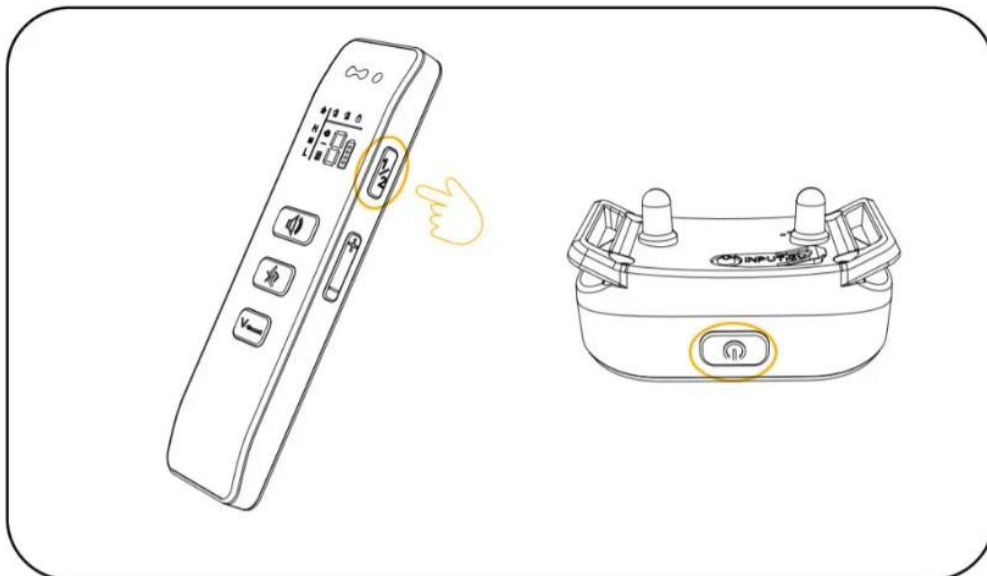
Pozor

- Někdy je nutné zastříhnout chloupky kolem kontaktních bodů, aby byl kontakt konzistentní.
- NEHOLTE psovi krk, protože to může zvýšit riziko podráždění kůže.
- Pravidelně kontrolujte přiléhavost, aby byl obojek pro psa pohodlnější.

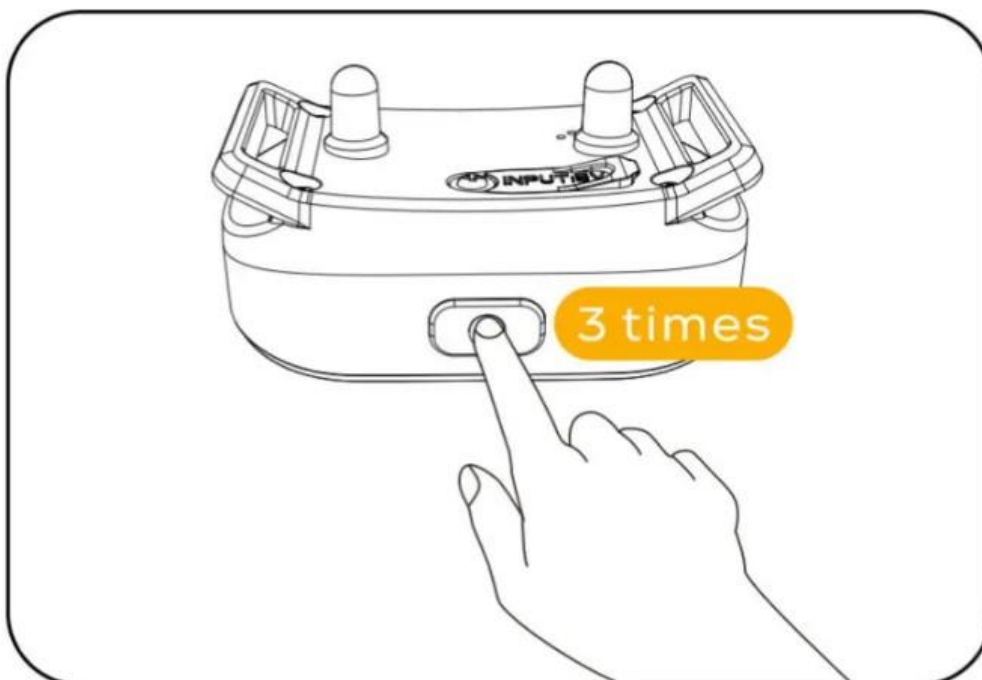
Spárování dálkového vysílače s přijímačem:

Pokud máte pocit, že přijímač nereaguje na dálkový vysílač, proveďte následující kroky pro jejich spárování.

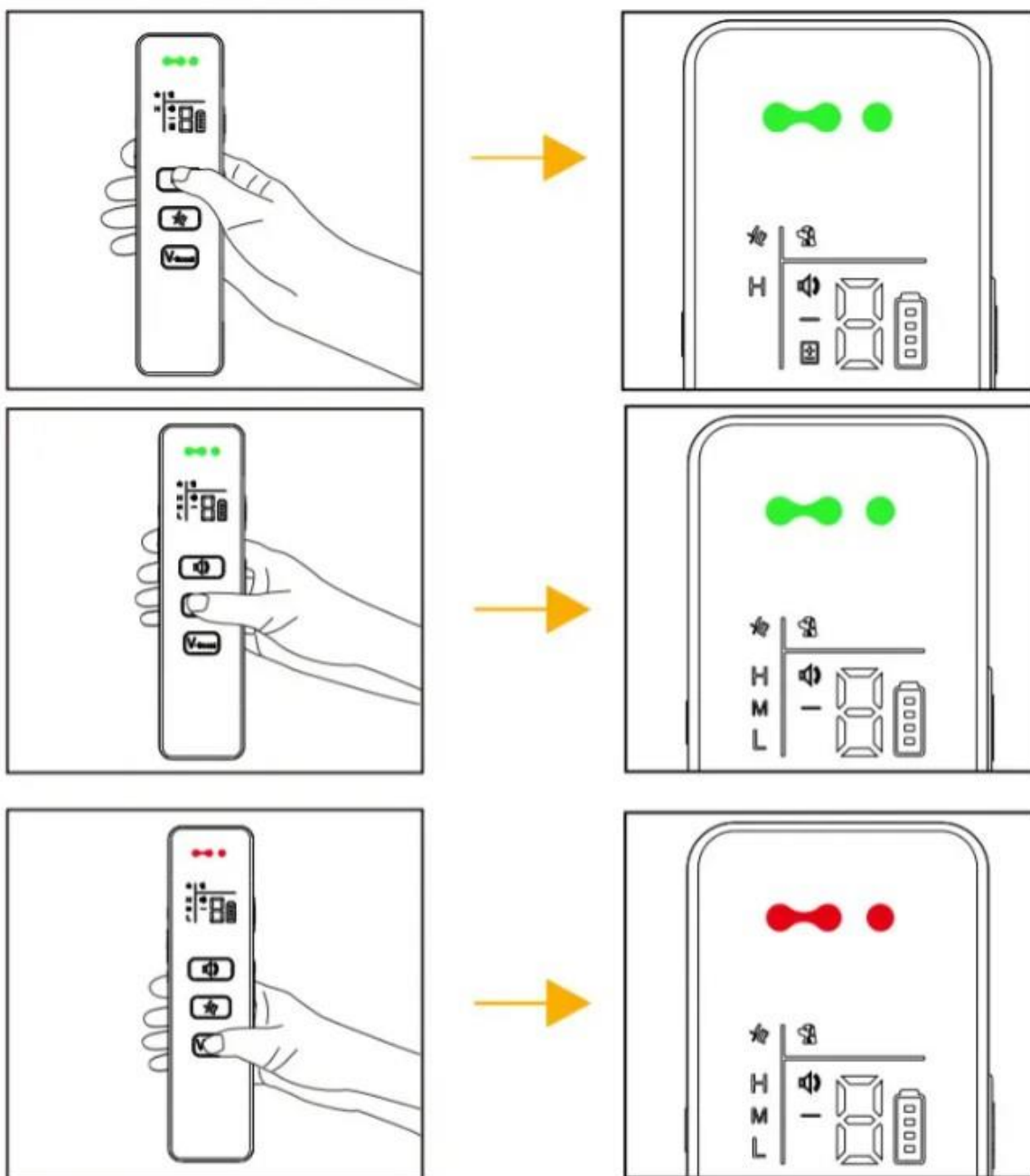
Stiskněte a podržte tlačítko napájení na přijímači po dobu 3 sekund, aby se zapnul. Dálkový vysílač zapněte stisknutím tlačítka Zap/Vyp (kanál) na 2 sekundy.



Třikrát stiskněte tlačítko napájení na přijímači, čímž přejdete do režimu párování. Uslyšíte pípnutí a kontrolka LED začne svítit zeleně. Nyní máte 10 sekund na dokončení párování.



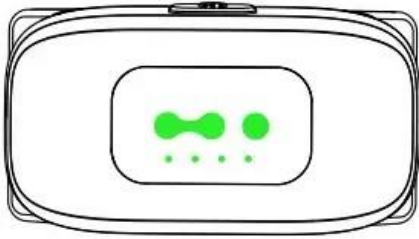
Stiskněte tlačítko výstražného tónu, vibrační tlačítko nebo tlačítko zesílení vibrací na dálkovém vysílači a přijímač odpovídajícím způsobem zareaguje, čímž oznámí, že proces párování byl dokončen.



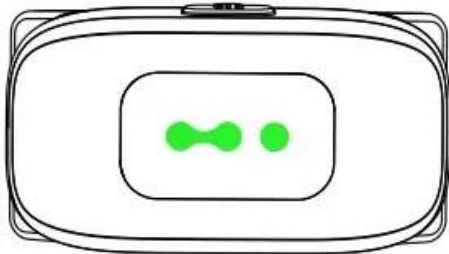
Tipy:

Přijímač je spárován s dálkovým vysílačem podle výchozího nastavení z výroby. Pokud zjistíte, že přijímač nereaguje na dálkový vysílač při převzetí výrobku nebo během používání, proveďte výše uvedené kroky pro opětovné spárování přijímače s dálkovým vysílačem.

Indikátor přijímače



Rychlé blikání signalizuje, že je přijímač nabitý.
Blikání při vysoké rychlosti signalizuje, že baterie přijímače je vybitá.
Zelený pruh baterie signalizuje, že je přijímač plně nabitý.



Pomalé blikání signalizuje, že je přijímač zapnutý.
Při aktivaci některé ze tří funkcí se rozsvítí zelená kontrolka.

Definice ukazatelů

Indikátor vysílače:

- Nabíjení - Zelená kontrolka pomalu bliká
- Plně nabito - Zelená kontrolka se rozsvítí
- Tlačítko zvuku - Rozsvítí se zelená kontrolka
- Tlačítko vibrace - Rozsvítí se zelená kontrolka
- Tlačítko zesílené vibrace - Rozsvítí se červená kontrolka

Tip na školení

Najděte pro svého psa tu nejlepší stimulaci

Důležité: Vždy začněte na nejnižší úrovni a postupujte nahoru.

Dálkový výcvikový obojek má 8 typů výstražných tónů, 3 úrovně vibrací (lehká, střední a vysoká) a funkci Vibration Boost s konstantní intenzitou.

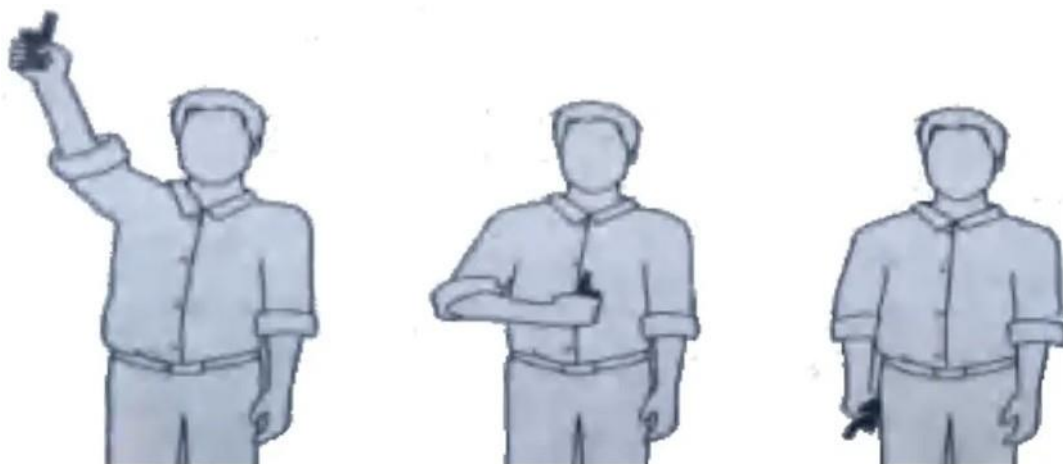
U výstražných tónů je k dispozici 8 typů tónů, přičemž jednotlivé typy se liší pouze frekvencí. U Vibrací je úroveň L nejnižší, úroveň H je nejvyšší.

Díky tomu si můžete vybrat úroveň stimulace, která je pro vašeho psa nejvhodnější. Po nasazení přijímače na psa je třeba najít úroveň stimulace, která je pro něj nejvhodnější. Tato úroveň se nazývá úroveň rozpoznávání.

Mírná změna v chování vašeho psa, například zvědavé rozhlížení, škrábání na obojku nebo mrskání ušima, indikuje Úroveň rozpoznávání, která je pro vašeho psa nejlepší.

Jak maximalizovat vzdálenost?

Maximální dosah ovlivňuje terén, počasí, vegetace, vysílání z jiných rádiových zařízení a další faktory. Abyste dosáhli optimálního dosahu, držte dálkový vysílač ve vodorovné poloze daleko od těla. Pro dosažení maximální síly signálu udržujte zařízení řádně nabité.



Prohlášení o shodě, záruční a pozáruční servis

Přístroj je povolen k použití v zemích EU, a proto je opatřen označením **CE**. Všechny požadované dokumenty jsou k dispozici na webových stránkách www.elektricke-objky.sk.
Technické parametry, funkce a tiskové chyby se mohou změnit bez předchozího upozornění.

Servisní středisko a distribuce

Reedog s.r.o.
Sedmidomky 459/8
101 00 Praha
Česká republika
Telefon: +421 322 601 057
E-mail: info@elektricke-objky.sk