

2 IN 1 PET TRIMER

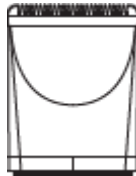
Benutzerhandbuch

Trimmeraufsätze

Arten von Trimmeraufsätzen

Aufsatz für Körpertrimmer

Zum Trimmen des Großteils des Fells am Körper Ihres Haustieres. Verwenden Sie ihn zusammen mit den Führungskämmen, um die Haarlänge zu kontrollieren. Für Anfänger ist es dank der Längenfürungen einfach, Ihr Haustier gleichmäßig zu trimmen, ohne dass Sie Erfahrung mit der Fellpflege haben müssen.



Pfotenhaarschneider-Aufsatz

Ideal für Haustiere mit kurzem Haar oder an empfindlichen Stellen wie Pfoten, Po oder um die Ohren. Kann auch zusammen mit dem Bodytrimmer-Aufsatz verwendet werden, um jede Frisur zu erzielen. Verwenden Sie ihn zusammen mit den Führungskämmen, um die verschiedenen Haarlängen zu erzielen, die für Ihr gewünschtes Styling erforderlich sind. Da die Schneide kleiner ist, ist die Verwendung mit den Längenhilfen sicherer und bequemer für Anfänger.



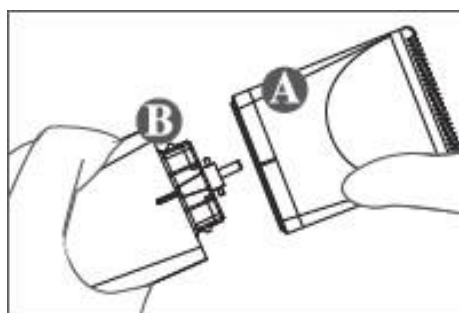
Anbringen und Abnehmen der Trimmerköpfe

Anbringen des Trimmerkopfes

Richten Sie den Trimmerkopf A auf den Trimmerkörper B aus; drücken Sie ihn nach dem Ausrichten fest zusammen, bis er hörbar einrastet.

Abnehmen des Trimmerkopfes

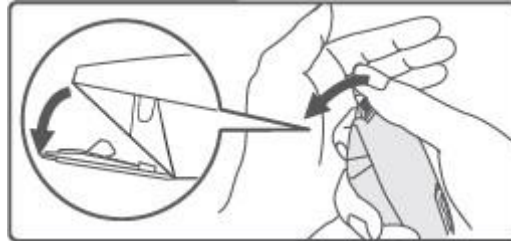
Ziehen Sie den Trimmerkopf A vom Trimmerkörper B ab.



Anbringen und Abnehmen des Körper-Trimmerkopfes

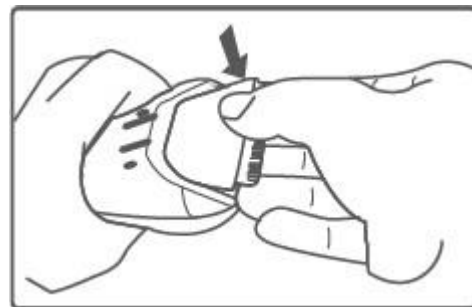
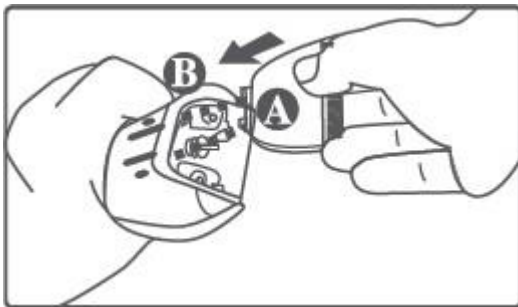
Abnehmen des Körpertrimmerkopfes

Zum Abnehmen schalten Sie das Gerät aus und drücken mit dem Daumen nach oben gegen die Zähne des Trimmerkopfes, in die in der Abbildung gezeigte Richtung.



Um zu vermeiden, dass der Trimmerkopf beim Abnehmen auf den Boden fällt und beschädigt wird, müssen Sie den Trimmerkopf gut festhalten.

Anbringen des Körpertrimmerkopfes



Befestigen Sie Position A am Trimmerkopf an Position B am Trimmerkörper;

Drücken Sie nach dem Einsetzen fest auf die Rückseite des Trimmerkopfes, bis er hörbar einrastet.

Anmerkung:

Die weiße Keramikplatte kann leicht brechen. Achten Sie beim Anbringen oder Abnehmen darauf, dieses Teil nicht zu beschädigen. Wenn die Keramikplatte beschädigt wird, kann es zu einer Verklebung oder einem Funktionsverlust kommen, und der Trimmerkopf muss ersetzt werden.

Reinigung und Wartung von Trimmeraufsätzen

Abnehmbarer Körper-Trimmer-Aufsatz 1

Andere Anhänge 2



Verwenden Sie die Reinigungsbürste, um Haare und Verschmutzungen vom Trimmergehäuse zu entfernen (gilt für alle Aufsätze)

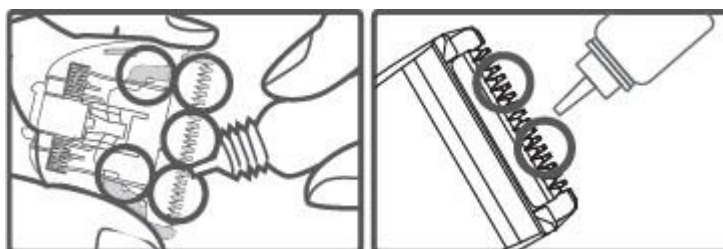
Mit der Reinigungsbürste können Sie die Haare zwischen den Zähnen des Trimmerkopfes entfernen. Wenn Sie das Schermesser in seiner Bewegungsrichtung hin und her drücken, können Sie die Zwischenräume zwischen den Zähnen reinigen und mit der Bürste alle Rückstände entfernen.

Anmerkung:

Die Feder unter dem Trimmerkopf darf nicht entfernt werden, da sie sonst nicht befestigt werden kann und entsorgt werden muss. Sie sollten die Oberfläche und die Zähne der Trimmerklingen nach jedem Gebrauch von Schmutz und Haaren befreien, um ein Abstumpfen der Klingen zu vermeiden. Wenn Sie die Klingen mit Wasser reinigen, wischen Sie sie anschließend trocken, um Korrosion zu vermeiden. Bitte fügen Sie nach jeder Reinigung Öl zur Pflege hinzu.

Ölen des Trimmerkopfes

Fügen Sie ein wenig Öl zwischen die einzelnen Zähne des Trimmermessers. Da die Trimmerklinge sehr schnell schneidet, achten Sie bitte darauf, dass Sie das richtige Öl verwenden. Verwenden Sie niemals Schmierfett oder Mischöle, Kerosin oder andere Lösungsmittel enthalten.



Anmerkung:

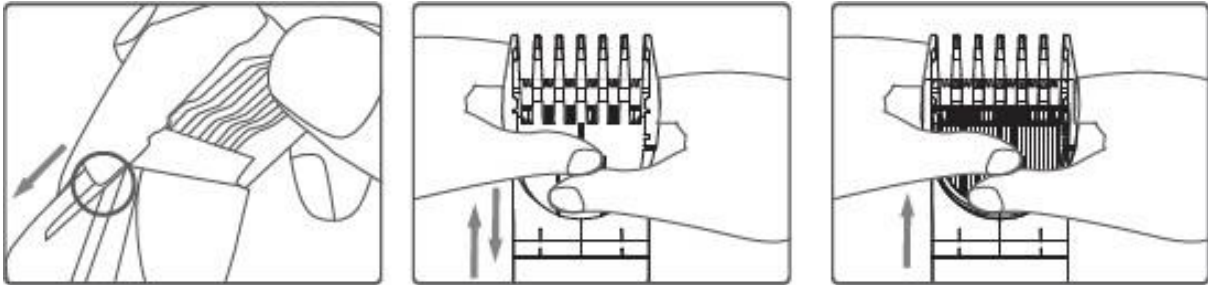
Die Lebensdauer des Trimmerkopfes steht in direktem Zusammenhang mit der Häufigkeit der Verwendung, der Art der zu trimmenden Tierhaare und der Wartung des Produkts. Tauschen Sie den Trimmerkopf aus, wenn er abgenutzt ist. So vermeiden Sie Haarstau. Wenden Sie sich beim Austausch bitte an unsere Vertreter und eine unserer Servicestationen. Bitte verwenden Sie keine inkompatiblen Trimmerköpfe von anderen Herstellern. Während der Benutzung des Trimmerkopfes kann dieser leicht heiß werden. Dies ist normal und beeinträchtigt nicht die normale Funktion des Gerätes.

Führungskämme

Verwenden Sie die Führungskämme, um ein gleichmäßiges Trimmen zu gewährleisten. Die Führungen können Ihnen helfen, Fehler beim Trimmen zu vermeiden, die dazu führen, dass das Haar Ihres Haustieres zu kurz getrimmt wird. Außerdem können Sie damit die Gesamtlänge des Haars Ihres Haustiers effektiv kontrollieren, um jede gewünschte Frisur zu erzielen.

Anbringen und Abnehmen der Führungskämme

1 Körper-Trimmerkopf: 3/6mm, 9/12mm Führungskämme.

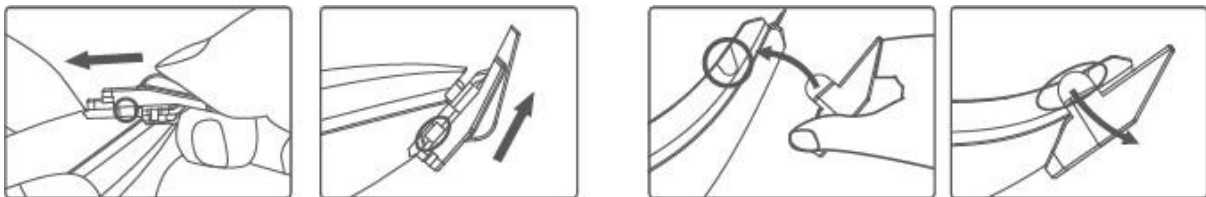


Wie man ihn anbringt: Richten Sie den Führungskamm an der Nut auf jeder Seite des Trimmeraufsatzes aus und schieben Sie ihn entlang der Nut, bis er hörbar einrastet.

Einstellen: Bei den beiden Führungskämmen für den Body Trimmer (3/6mm, 9/12mm) drücken Sie nach dem Anbringen mit beiden Daumen auf den Führungskamm und schieben ihn nach oben oder unten, um die Länge einzustellen.

So lösen Sie ihn ab: Fassen Sie den Trimmerkopf mit beiden Händen und drücken Sie mit beiden Daumen auf den oberen Teil des Führungskamms, dann schieben Sie ihn nach vorne und ab. Achten Sie darauf, nicht zu fest auf die Zähne des Führungskamms zu drücken, um sie nicht zu beschädigen.

2 Pfoten-Trimmer: 2mm Führungskamm



Wie man ihn anbringt: Richten Sie den Führungskamm an der Nut auf jeder Seite des Trimmeraufsatzes aus und schieben Sie ihn entlang der Nut, bis er hörbar einrastet.

So lösen Sie ihn ab: Fassen Sie den Trimmerkopf mit beiden Händen und drücken Sie mit beiden Daumen auf den oberen Teil des Führungskamms, dann schieben Sie ihn nach vorne und ab. Achten Sie darauf, nicht zu fest auf die Zähne des Führungskamms zu drücken, um sie nicht zu beschädigen.

- Bevor Sie den Trimmer verwenden, waschen Sie das Haar Ihres Haustieres, föhnen Sie es trocken und kämmen Sie es gründlich aus, wobei Sie darauf achten, dass Sie alle Klumpen im Fell ausschneiden.
- Wenn das Haar Ihres Haustieres schmutzig ist oder sich etwas im Haar Ihres Haustieres verfangen hat, kann dies die Lebensdauer des Trimmerkopfes verkürzen.

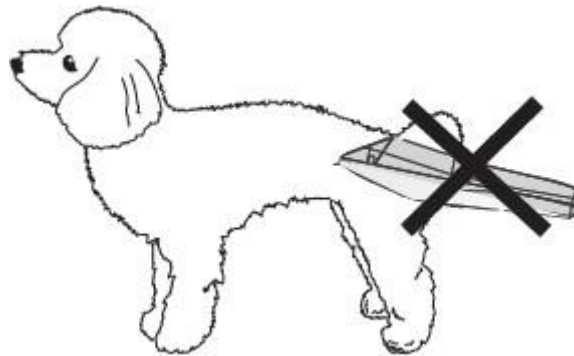
So trimmen Sie die Haare Ihres Haustieres

Verwendung der Führungskämme

Wählen Sie je nach Art des zu trimmenden Haars einen geeigneten Führungskamm. Um die Haare Ihres Haustieres zu trimmen, halten Sie den Trimmer mit dem Trimmerkopf nach oben fest. Legen Sie die flache Seite des Trimmerkopfes leicht auf die zu trimmende Stelle und trimmen Sie gegen die Haarwuchsrichtung, indem Sie langsam und gleichmäßig über die zu trimmende Stelle fahren.

Keine Verwendung der Führungskämme

Jeder, der bei der Verwendung dieses Trimmers nicht die Führungskämme verwendet, sollte bereits Erfahrung mit der Haarpflege haben. Wenn Sie das Haar Ihres Haustieres trimmen, schieben Sie die Rückseite des elektrischen Trimmers entlang des Fells und stellen Sie die gewünschte Länge ein. (Wenn Sie das Haar Ihres Haustieres ohne den Führungskamm trimmen, ist das getrimmte Haar etwa 1 mm lang. Das kommt einer vollständigen Rasur sehr nahe.)

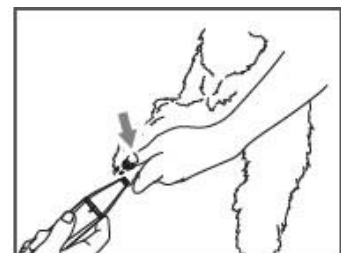
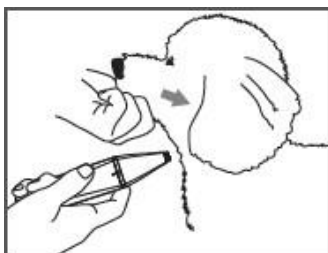


Wenn Sie den Trimmkopf beim Trimmen nach unten auf Ihr Haustier richten, kann dies dazu führen, dass die Haare kürzer als beabsichtigt geschnitten werden oder die Haut Ihres Haustiers verletzt wird.

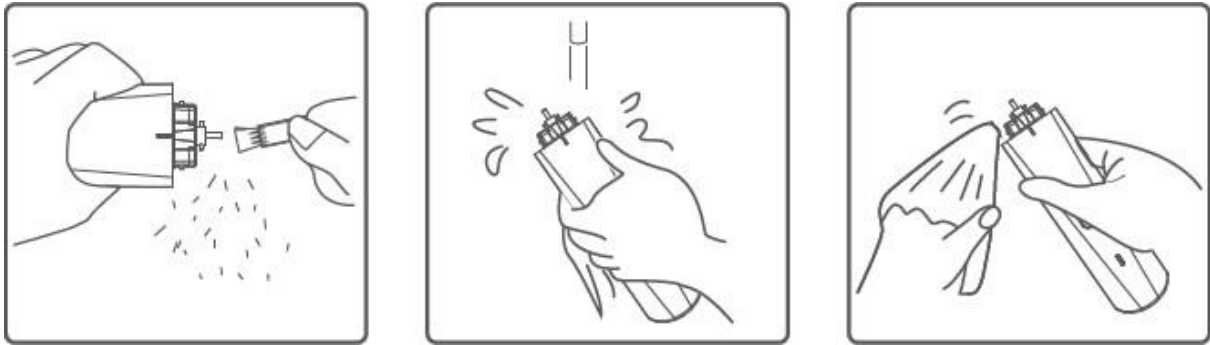
Achten Sie beim Trimmen darauf, dass das Haar Ihres Haustieres trocken ist. Wenn das Haar Ihres Haustieres zu nass ist, wird das Trimmen schwieriger und die Trimmklinge wird stumpf. Drücken Sie beim Trimmen niemals den Trimmkopf in die Haut Ihres Haustieres. Dadurch wird die Haut beschädigt.

So trimmen Sie Ihr Haustier an verschiedenen Stellen

Mit dem Pfotenhaarschneider-Aufsatz können Sie bei kleineren Rassen den Bereich um die Ohren, den Hinterkopf und die Pfoten trimmen.



Reinigung des Trimmerkörpers

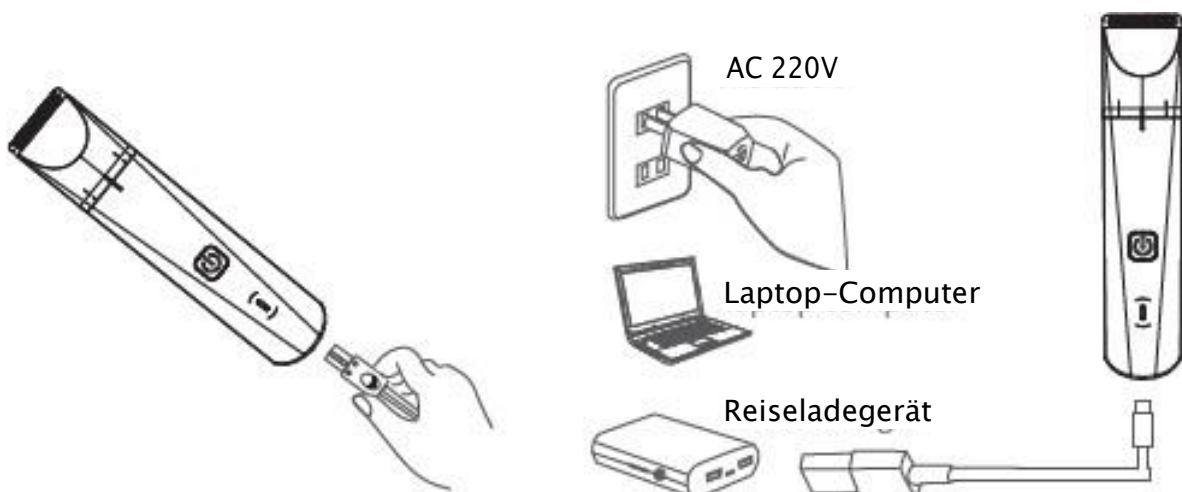


Verwenden Sie die Reinigungsbürste, um Haare und Verunreinigungen aus dem Trimmergehäuse, der Trimmerklinge und den Aufsatzrillen zu bürsten. Sie können das Trimmergehäuse mit Wasser reinigen. Verwenden Sie nach der Reinigung ein trockenes Tuch, um das Gerät abzutrocknen, und fügen Sie dem Trimmerkopf vor der Lagerung Öl hinzu.

Bitte verwenden Sie kein Benzin, Alkohol, Verdünner oder andere ätzende Chemikalien zur Reinigung des Geräts.

Bitte zerlegen Sie dieses Produkt nicht und versuchen Sie nicht, es zu reparieren. Wenn das Gerät repariert werden muss, wenden Sie sich bitte an ein Servicezentrum.

Anbringen des Ladekabels/ Aufladen des Trimmers



Nehmen Sie das USB-Ladekabel und schließen Sie es an das Gehäuse des Trimmers an. Eine freundliche Erinnerung: Bitte laden Sie das Gerät nach dem Kauf auf, bevor Sie es benutzen! Wenn Sie ein nicht standardisiertes 5V-Ladegerät verwenden, muss die Stromstärke 1A betragen. Andernfalls dürfen Sie das Gerät nicht damit aufladen.

Vergewissern Sie sich, dass das Gerät ausgeschaltet ist. Schließen Sie das USB-Ladekabel an eine Stromquelle an. (Das USB-Ladekabel kann an einen beliebigen USB-Ladeanschluss, ein Telefonladegerät, einen Desktop-Computer, einen Laptop oder ein Reiseladegerät angeschlossen werden).

Dieses Produkt verwendet eine wiederaufladbare Batterie. Wenn das Gerät nicht repariert werden kann und entsorgt werden muss, müssen Sie den Akku entfernen, bevor Sie es entsorgen. Wenn Sie den Akku entfernen, müssen Sie das Gerät ausschalten. Der Akku sollte in einer sicheren Recyclinganlage entsorgt werden.

Informationen zur Anzeigeleuchte

Anzeigeleuchte	Status
Konstantes weißes Licht	Gerät funktioniert/Akku voll
Blinkendes rotes Licht	Schwache Batterie/Ladung

Hinweis

- Wenn Sie nasse Hände haben, dürfen Sie das Netzkabel nicht einstecken oder abziehen, da Sie sonst einen Stromschlag bekommen könnten.
- Achten Sie darauf, nicht mit Gewalt am Netzteil zu ziehen, da es sonst zu einem Stromausfall, Kurzschluss oder Brand kommen kann. Um Unfälle zu vermeiden, verwenden Sie das Netzteil bitte nicht mehr, wenn es bereits kaputt ist, sondern tauschen Sie es aus.
- Dieses Produkt ist kein Spielzeug, ebenso wenig wie seine Aufsätze und Zubehörteile. Um unnötige Risiken zu vermeiden, bewahren Sie die Aufsätze und Zubehörteile bitte an einem Ort auf, an dem Kinder keinen Zugang dazu haben.
- Wenn Sie irgendwelche Unregelmäßigkeiten am Netzkabel feststellen, sollten Sie das Netzkabel sofort nicht mehr verwenden. Andernfalls kann es zu einem Stromausfall, Kurzschluss oder Brand kommen.
- Dieses Produkt sollte nur zum Trimmen von Tierhaaren verwendet werden. Bitte verwenden Sie dieses Produkt nicht für andere Zwecke. Um Verletzungen durch Einklemmen zu vermeiden, verwenden Sie dieses Gerät nicht zum Trimmen von Haaren, die kürzlich dauergewellt oder gefärbt wurden, oder von Haaren, die noch nass sind.
- Bitte verwenden Sie zum Aufladen des Geräts den mitgelieferten Netzadapter. Um Unfälle zu vermeiden, sollte das Adapterkabel dieses Produkts nicht für andere Modelle verwendet werden.

Beschreibung des Produkts

Grundlegende Parameter

Produktname:	PETKIT 2 IN 1 TRIMMER FÜR HAUSTIERE
Batterie-Typ:	Ni-MH-Akku 600mah
Nutzungsdauer:	Etwa 1,5 Stunden
Macht der Bewerter:	DC 5V 1A
Ladedauer:	etwa 5 Stunden
Regulatorische Normen:	GB 4706.1 GB 4706.9
Gewicht (zusammen mit Trimmer Body)	Körper-Trimmer-Aufsatz: 120g Aufsatz für Pfotenabschneider: 114.4 g
Abmessungen:	Körper-Trimmer-Aufsatz: 155.5mm*36.5mm*27mm Pfoten-Trimmer-Aufsatz: 165.4mm*32.2mm*28.8mm
Zubehör:	Führungskamm (2 für den Körpertrimmeraufsatz, 1 für den Pfotenhaartrimmeraufsatz), USB-Datenkabel, Fellkamm, Ölbehälter, Benutzerhandbuch

Technologische Merkmale

Sicherer Trimmerkopf

Spezialisierte R-förmige, abgerundete Kante, wo die Klinge mit dem Tierhaar in Berührung kommt, die die Haut nicht zerkratzt.

Ganzkörperwaschbar

Das gesamte Gerät kann mit Wasser gereinigt werden, was das Trimmen sauberer und hygienischer macht.

2 austauschbare Trimmerköpfe

Der Trimmerkopf für den Körper und die Pfoten erfüllt die Anforderungen für das Trimmen aller Bereiche Ihres Haustiers.

Geräuscharm, geringe Vibration

Geräuscharmer Motor, der leise und komfortabel ist.

Abnehmbarer Trimmerkopf

Der abnehmbare Trimmerkopf ermöglicht eine einfache Reinigung von Haaren und Verschmutzungen (nur Körper-Trimmerkopf).

Leitkamm-Hilfe

Wird mit mehreren Führungskämmen geliefert, die das Trimmen von Tierhaaren jeder Art und Länge erleichtern.

EU-Konformitätserklärung

Das Gerät ist für die Verwendung in EU-Ländern zugelassen und trägt daher die CE-Kennzeichnung. Alle erforderlichen Unterlagen sind auf der Website www.elektro-halsbänder.de verfügbar. Änderungen der technischen Parameter, Merkmale und Druckfehler sind vorbehalten.

Servicezentrum und Vertrieb

Reedog s.r.o.
Sedmidomky 459/8
101 00 Prag
Tschechische Republik
Telefon: +49 176 34 433 212
E-Mail: info@elektro-halsbänder.de

Gegenstand der Erklärung:

Titel: Trimmer für Haustiere

Modell / Typ: DT1

Das oben genannte Produkt wurde nach der/den Norm(en) geprüft, die zum Nachweis der Einhaltung der in der/den Richtlinie(n) festgelegten grundlegenden Anforderungen verwendet wurde(n):

Richtlinie Nr. 2014/30/EU

Richtlinie Nr. 2014/35/EU

Richtlinie Nr. 2011/65/EU in der Fassung 2015/863/EU

Prag, 25.12. 2022



WEEE

Dieses Produkt darf gemäß der EU-Richtlinie über Elektro- und Elektronik-Altgeräte (WEEE – 2012/19 / EU) nicht über den normalen Hausmüll entsorgt werden. Stattdessen muss es an den Ort des Kaufs zurückgebracht oder bei einer öffentlichen Sammelstelle für wiederverwertbare Abfälle abgegeben werden. Indem Sie sicherstellen, dass dieses Produkt ordnungsgemäß entsorgt wird, tragen Sie dazu bei, mögliche negative Folgen für die Umwelt und die menschliche Gesundheit zu vermeiden, die andernfalls durch eine unsachgemäße Abfallbehandlung dieses Produkts verursacht werden könnten. Wenden Sie sich an Ihre örtliche Behörde oder an die nächstgelegene Sammelstelle, um weitere Informationen zu erhalten. Die unsachgemäße Entsorgung dieser Art von Abfall kann gemäß den nationalen Vorschriften zu Geldstrafen führen.

