

ARC

2 KUTYÁS RENDSZERRÉ BŐVÍTHETŐ

Használati útmutató

Kérjük, hogy alaposan olvassa el ezt a kézikönyvet, mielőtt az ARC tréning e-hallgatót használatba venné.

FONTOS BIZTONSÁGI ÉS TERMÉKINFORMÁCIÓK

FIGYELMEZTETÉS

Kérjük, olvassa el az alábbi biztonsági és termékinformációkat, mielőtt használná a Dogtra terméket. Ha nem tartja be ezeket a biztonsági utasításokat, az Ön, kutyája és mások sérülését okozhatja, vagy a Dogtra termék vagy más tulajdon sérülését eredményezheti.

TERMÉKBIZTONSÁG

Képzési módszerek

A Dogtra termékek számos kiképzési módszerrel használhatók. Azonban minden kutya másképp reagálhat a kiképzési módszerekre és a Dogtra termékekre. A Dogtra termékkel együtt használandó megfelelő tréningmódszer meghatározásakor alaposan figyelje meg kutyáját.

Agresszív kutyák

Ne használja a Dogtra termékeket agresszív kutyáknál, mivel az ilyen kutyák kedvezőtlenül reagálhatnak, és sérülést okozhatnak embereknek vagy más kutyáknak. Agresszív kutyákkal való bánásmód esetén kérje kutyakiképző szakember vagy állatorvos segítségét.

Gyermekek

A Dogtra termékek nem játékok. Felnőtt felügyelete és fokozott figyelem szükséges, ha a Dogtra termékeket gyermekek által vagy gyermekek közelében használják.

TERMÉKKÁR

Elektromos termék

Az Ön Dogtra terméke elektromos alkatrészeket és

akkumulátorokat tartalmaz. Ne használja vagy tartsa a terméket hő- vagy gyúlékony források közelében. Az ilyen használat vagy tárolás károsíthatja a

termék és/vagy tüzet, robbanást, sérülést vagy anyagi kárt okozhat.

Orvostechnikai eszközök interferenciája

A Dogtra termékek olyan elektromos és mágneses alkatrészeket tartalmaznak, amelyek alacsony szintű elektromágneses hullámokat és rádiófrekvenciákat bocsátanak ki. Ezek az elektromágneses hullámok vagy rádiófrekvenciák zavarhatják a pacemakereket, defibrillátorokat vagy más orvosi eszközöket. Forduljon orvosához vagy az orvosi eszköz gyártójához, mielőtt orvosi eszközét Dogtra termékkel együtt használná. Ha úgy gondolja, hogy a Dogtra termék zavarja a pacemakerét, defibrillátorát vagy más orvosi eszközt, hagyja abba a Dogtra termék használatát.

Véletlen aktiválás

A digitális mikroprocesszor több ezer egyedi kódot kínál, hogy kiküszöbölje a más Dogtra e-nyakörvekkel való frekvenciaegyeztetést. A Constant gomb biztonsági funkcióként automatikusan kikapcsol, ha 12 másodpercig vagy tovább tartják lenyomva.

JOGOSULATLAN HASZNÁLAT

A Dogtra terméket csak humánus módon szabad használni kutyája kiképzésére és nevelésére. A Dogtra termékeket nem szánják más módon történő használatra, és nem szánják más állatokkal vagy emberekkel való használatra.

AKKUMULÁTOR

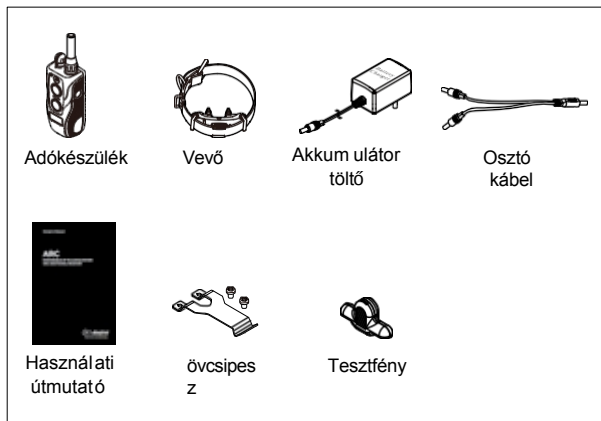
Az Ön Dogtra terméke elemeket tartalmaz. Legyen óvatos az elemek eltávolításakor és behelyezésekor, mivel az ujjai beakadhatnak. Az elemeket a helyi előírásoknak megfelelően ártalmatlanítsa. Ne szedje szét, ne törje össze,

ne melegítse vagy más módon ne változtassa meg az akkumulátort, mivel ez tüzet, sérülést vagy anyagi kárt okozhat.

TARTALOM

RÖVIDÍTÉS	5
FŐ JELLEMZŐK	6
ÁTTEKINTÉS	7
A KÉPZÉSI RENDSZER MEGÉRTÉSE	
1. AZ ÍV BE-/KIKAPCSOLÁSA.....	9
2. ADÓ GOMB FUNKCIÓ	10
3. VEVŐKÉSZÜLÉK-SZERELVÉNY	12
4. A MEGFELELŐ STIMULÁCIÓ MEGTALÁLÁSA .	13
5. A TÁVOLSÁG MAXIMALIZÁLÁSA	13
6. LED-JELZŐ	14
7. AZ AKKUMULÁTOR TÖLTÉSE	15
8. KÉZI ADÓ LCD.....	17
9. AZ ÖVCSIPESZ RÖGZÍTÉSE.....	19
10. A TESZTLÁMPA HASZNÁLATA.....	20
ÁLTALÁNOS KÉPZÉSI TIPPEK	22
KARBANTARTÁS	24
HIBAE LHÁRÍTÁSI ÚTMUTATÓ	25
GARANCIÁLIS ÉS JAVÍTÁSI INFORMÁCIÓK	27

AT A GLANCE



Választható tartozékok

Automatikus töltő

A Dogtra automatikus töltőit 10 voltos autós konnektorral való használatra tervezték.

Európai töltő

A Dogtra európai töltőit 230 voltos váltóáramú konnektorral való használatra tervezték.

A tartozékok megvásárlásához kérjük, látogasson el a www.dogtra.com weboldalra, vagy hívja az ügyfélszolgálatot a (888) 811-9111-es telefonszámon.

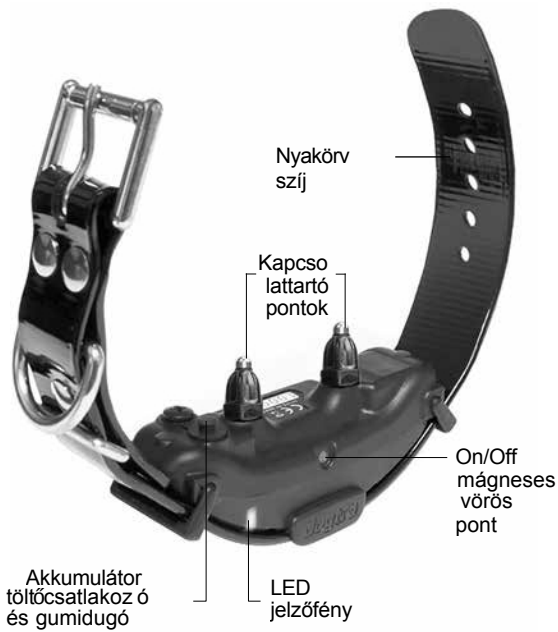
FŐ JELLEMZŐK

- 3/4 mérföldes hatótávolság
- Teljesen vízálló rendszer
- Kétféle stimuláció - Nick és állandó stimuláció
- Reosztát tárcsa 0-127 stimulációs szintekkel
- Csipogó rezgés
- Ergonomikus, vékony vevőkészülék kialakítás
- LCD képernyő
- Továbbfejlesztett kapcsolattartási pontok
- Kézi adókészülék kockás markolata
- Kiskutyáknak akár 15 fontig is
- Közepes teljesítményű vevőegység
- 2 órás gyorstöltésű lítium-polimer akkumulátorok

ÁTTEKINTÉS



ARC
Adó készülék

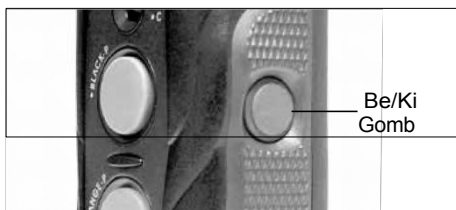


ARC Vevő

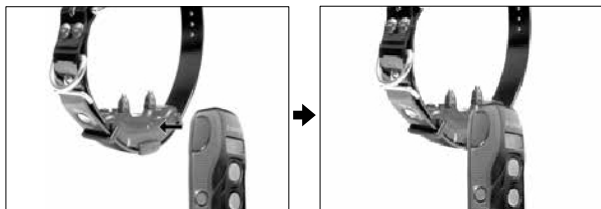
A KÉPZÉSI RENDSZERÉNEK MEGÉRTÉSE

1. Az ARC be-/kikapcsolása

Az adó bekapcsolásához tartsa lenyomva az adó jobb oldalán lévő gombot, amíg az LCD-képernyő fel nem világít. Az adó kikapcsolásához tartsa lenyomva az adó jobb oldalán lévő gombot, amíg az LCD képernyő ki nem kapcsol.

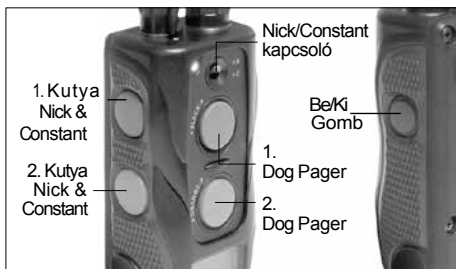


A vevő bekapcsolásához helyezze az adó hátoldalán lévő mágneses piros pontot a vevőn lévő piros pontra. Tartsa a két piros pontot egy pillanatig egymás mellett, amíg a vevőn lévő LED-lámpa fel nem gyullad. A készülék kikapcsolásához ismételje meg ugyanezt az eljárást, és tartsa a két piros pontot egy pillanatra együtt. A LED-lámpa egy rövid időre pirosra vált, jelezve, hogy a vevőegység kikapcsolt.



2. Adókészülék gomb Funkció

Az ARC öt gombbal és egy billenőkapcsolóval rendelkezik az adón (kettő az adó előlapján, kettő a bal oldalon és egy a jobb oldalon).



Nick & Constant Toggle kapcsoló

Az adó előlapján található egy billenőkapcsoló. A billenőkapcsolónak van egy Nick és egy másik Constant beállítása. A színben koordinált gombok (narancssárga a narancssárga vevőhöz és szürke a fekete vevőhöz) a kívánt stimulációt a billenőkapcsoló beállítása alapján hajtják végre. Amikor a narancssárga vagy a szürke stimulációs gombot megnyomják, és a kapcsoló a Nick állásba van állítva, a vevő egyetlen elektromos stimulációs impulzust bocsát ki.

Ha megnyomja a narancssárga vagy a szürke stimulációs gombot, és a kapcsoló állandóra van állítva, a vevőegység folyamatos stimulációt bocsát ki, amíg a gombot lenyomja, legfeljebb 12 másodpercig. Ha a gombot 12 másodperc elteltével nem engedi el, az ingerlés biztonsági funkcióként automatikusan leáll. A vevőkészülék készen áll az újraaktiválásra, amint a gombot felengedték.

Pager gomb

A csipogó gombok az adó előlapján találhatóak. A narancssárga gomb a narancssárga vevőkészüléknek, a szürke pedig a fekete vevőkészüléknek felel meg. A gomb megnyomása rezgést ad, amíg a gombot nyomva tartják, legfeljebb 12 másodpercig.

3. Vevő szerelvény

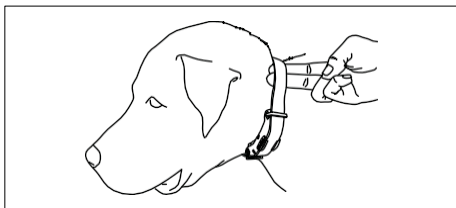
Megfelelő illeszkedés

A vevőegységet úgy kell felszerelni, hogy a sebészeti rozsdamentes acél érintkezési pontok erősen nyomódjanak a kutya bőréhez.

A gallérszíj alatt két ujjnak el kell férnie. A legjobb hely a kutya légcsövének mindkét oldalán van.

Nem megfelelő illeszkedés

A laza illeszkedés lehetővé teszi a vevőegység mozgását a kutya nyakán. Ha ez megtörténik, az érintkezési pontok a bőrhez dörzsölődhetnek és irritációt okozhatnak. Ha a vevő túl laza, a kontaktus nem lesz egyenletes, és a korrekciók nem lesznek következetesek. A Dogtra sebészeti rozsdamentes acél érintkezési pontok és antimikrobiális műanyag a kutya bőrének védelme érdekében.



Figyelem!

Ha a vevőegységet hosszabb ideig ugyanazon a helyen hagyja a kutya nyakán, az bőrirritációt okozhat. Ha a kutya hosszú ideig viseli a vevőkészüléket, időnként helyezze át a vevőkészüléket. Így az érintkezési pontok a kutya nyakán más helyre kerülnek. Minden alkalommal ellenőrizze, hogy nincs-e bőrirritáció, amikor a készüléket használja.

4. A megfelelő Stimuláció megtalálása

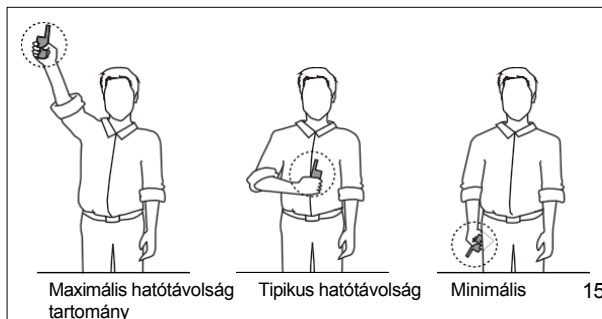
Az ARC egy reosztát tárcsával rendelkezik az adó tetején (0 a legalacsonyabb és 127 a legmagasabb). Ne feledje, hogy a beállítást a kutya temperamentumától és ingerküszöbétől függően kell beállítania (felfelé vagy lefelé). Mindig a legalacsonyabb szinten kezdje, és haladjon felfelé. A megfelelő szint akkor található meg, ha a kutya enyhe reakcióval reagál az ingerlésre. Szintén, ahogy a kutya viselkedése változik, különösen a fokozott izgalom vagy figyelemelterelés idején, szükség lehet az intenzitás szintjének módosítására.

Megjegyzés: Az ingerlés intenzitása akkor is beállítható, ha az ingerlés használatban van.

5. A távolság maximalizálása

Az ARC 3/4 mérföldes hatótávolsággal rendelkezik. Az adó használatának módjától függően az adó hatótávolsága változhat.

A legnagyobb hatótávolság elérése érdekében tartsa az adót távol a testétől, és kerülje az antenna érintését. A maximális jelerősség érdekében tartsa a készüléket megfelelően feltöltve.



6. LED kijelző

A LED-kijelző 4 másodpercenként villog, amikor a vevő bekapcsol és használatra kész. A LED-kijelző villog mind az adón, mind a vevőkészüléken, amikor az adó gombjait megnyomja.

A LED kijelző színe jelzi az akkumulátor élettartamát.

Zöld = Teljes töltöttség

Sárga = Közepes töltöttség

Piros = Feltöltésre

szorul

Ha a készüléket akkor használja, amikor a LED-kijelző pirosan világít, előfordulhat, hogy automatikusan kikapcsol.

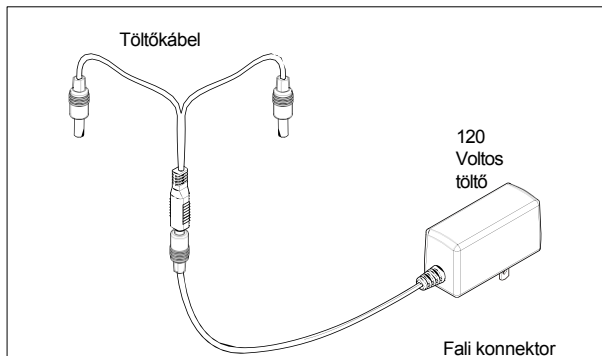


Vevő jelzőfény

Az adó állandó gombjának megnyomásakor a vevőkészülék jelzőfénye folyamatosan világít (zöld, sárga vagy piros színben a hátralévő akkumulátor élettartamától függően), amíg a gombot lenyomva tartja, legfeljebb 12 másodpercig.

A Nick gomb megnyomásakor a lámpa a másodperc töredékére kigyullad.

7. A akkumulátor töltése



A Dogtra ARC lítium-polimer akkumulátort használ. Töltse újra a készüléket, ha a jelzőfény piros vagy nem világít, az adó LCD kijelzőjén csak 1 sáv jelenik meg a kijelzőn, vagy a rendszer nem marad bekapcsolva bármelyik gomb megnyomásakor.

1. megjegyzés: Kizárólag a Dogtra által jóváhagyott akkumulátorokat, töltőket és tartozékokat használjon a Dogtra e-nyakörvekhez. Ezzel megelőzhetőek azok a károk, amelyek más töltő használata esetén keletkezhetnek.

2. megjegyzés: A készülék részleges töltéssel rendelkezik, amikor elhagyja a Dogtra létesítményt. A rendszer átvételekor, az első használat előtt, gyúlékony anyagoktól távol, mindenképpen töltsen fel teljesen 2 órán keresztül.

3. megjegyzés: Ha a töltő nincs használatban, válassza le az áramforrásról. Teljesen töltsen fel az akkumulátorokat, ha a készüléket legalább 3 hónapig használat nélkül tárolja.

Kövesse az alábbi lépéseket a rendszer feltöltéséhez:

1. Nyissa ki az akkumulátor töltőcsatlakozók gumidugóit, és csatlakoztassa a töltőkábelt.
2. Csatlakoztassa a töltőt 120 voltos fali konnektorba, vagy ha az automatikus töltőt használja, csak lítium-polimer akkumulátorok esetén csatlakoztassa a szivargyújtóhoz (Európában 220 voltos európai töltőt használjon). Minden jelzőfénynek pirosan kell világítania, ha megfelelően van csatlakoztatva, és a készülék automatikusan kikapcsol a töltési folyamat alatt. Használat előtt újra be kell kapcsolnia a készüléket, miután a készülék teljesen feltöltődött és kihúzta az akkumulátor kábelét.
3. A lítium-polimer akkumulátor 2 órán belül teljesen feltöltődik. A lámpák pirosak maradnak a töltés alatt és zöldre vált, ha a készülék teljesen feltöltődött.
4. Töltés után fedje le az akkumulátor töltőcsatlakozókat a gumidugókkal.

8. Kézi adóvevő LCD



Az LCD-képernyő a képernyőn a stimulációs szintet jelzi a (0-127) tartományban. Az akkumulátor élettartamának kijelzője mutatja:

3 bar = teljes töltés

2 bar = közepes

töltöttség 1 bar =

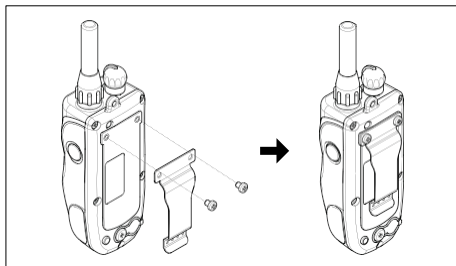
töltöttséget igényel

Az akkumulátor élettartamának kijelzője csak az adó hátralévő töltöttségét mutatja. A hátralévő töltöttségi szint megállapításához a vevőkészülékhez, figyelje a vevőkészüléken lévő LED-jelzőfényt.

Az LCD-jeladók gondozása hideg hőmérsékleten

Hideg hőmérsékleten (10°F vagy az alatti) a jeladó folyadékkristályos kijelzője (LCD) homályos vagy lassan reagálhat. Várjon, amíg a kijelző láthatóvá válik, mielőtt bármilyen képzési szintet kiválasztana. Annak ellenére, hogy az LCD kijelző halvány vagy lassan reagál, amikor megnyomja a Nick vagy a Constant gombot, az adó továbbra is működik rendesen. Rendkívül hideg időjárás esetén az LCD-képernyőnek egy pillanatig eltarthat, amíg reagál, és az intenzitás szint az aktuális szintre fagyhat. Ha elforgatja a reosztát tárcsát, a képernyőn megjelenő szint nem változik, de a vevőkészülék tényleges intenzitása a tárcsával összhangban változik. Ebben a helyzetben ideális, ha vagy megvárja, amíg az adója ismét működőképes lesz, mielőtt korrekciót bocsátana ki, vagy a Constant gombot lenyomva, lassan forgassa a reosztát tárcsát, miközben figyeli a kutya reakcióját. Ne forgassa gyorsan a Rheostat tárcsát, mert a vevőegység a Rheostat tárcsa szintje alapján statikus korrekciót fog kibocsátani, ami nem biztos, hogy helyesen tükröződik az LCD képernyőn.

9. Az öv rögzítése Clip



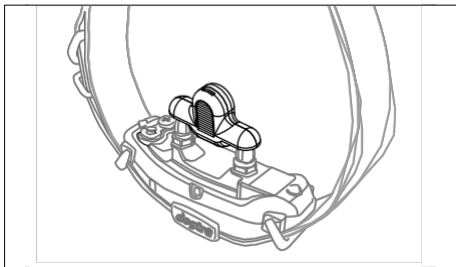
Kövesse az alábbi utasításokat a mellékelt övcsipesz adóhoz való rögzítéséhez.

1. Igazítsa az övcsipeszt az adó hátoldalán lévő hornyokhoz.
2. Határozott fogással, csavarhúzóval csavarja fel az övcsipesz Phillips fejű csavarjait.

Vigyázat!

Húzza meg, amíg szilárdan a helyére nem kerül.
Vigyázzon, hogy ne húzza túl.

10. A tesztfény használata



1. Kapcsolja be a vevőt úgy, hogy az adó hátulján lévő mágneses piros pontot hozzáérinti a vevőn lévő piros ponthoz. A jelzőfény egy pillanatra felgyullad, majd 4 másodpercenként egyszer villogni fog, jelezve, hogy a vevő készen áll a használatra.
2. Kapcsolja be az adót az adó jobb oldalán lévő be/kikapcsoló gomb lenyomva tartásával. A LED 4 másodpercenként villogni fog, és az LCD-képernyőn megjelenik az akkumulátor hátralévő élettartama.
3. Helyezze a csomagban található tesztlámpát az érintkezési pontokra az ábrán látható módon.
4. Figyelje a tesztlámpát, miközben megnyomja a Nick gombot az adón. Csak egy pillanatra kell világítania. Minél nagyobb az intenzitás, annál fényesebb lesz a tesztfény.
5. Figyelje a tesztfényt, miközben megnyomja az adó állandó gombját. Világítania kell, amíg a gombot nyomva tartjuk. Biztonsági funkcióként azonban a vevőkészülék automatikusan leállítja a stimulációt, ha a Constant gombot 12 másodpercig vagy hosszabb ideig nyomva tartják.

6. Fordítsa el az adó reosztát tárcsáját az óramutató járásával megegyező irányba, majd az óramutató járásával ellentétes irányba. A tesztlámpának magasabb stimulációs szinteknél fényesebben, alacsonyabb szinteknél halványabban kell világítania.

Megjegyzés: Előfordulhat, hogy a tesztfény nem látható, ha az intenzitási szint a tízes szint alá van állítva.

ÁLTALÁNOS KÉPZÉS TIPPEK

A kutyának ismernie kell néhány alapvető engedelmességi parancsot, mielőtt elkezdené a kiképzést az ARC-vel. A kutya úgy tanul, hogy először megmutatjuk neki a parancsot, majd sok-sok ismétlés hosszabb időn keresztül. Ahogy a kutya egyre jobban elsajátítja ezeket a parancsokat, a tréner bevezethet zavaró tényezőket és különböző helyszíneket, hogy megerősítse őket.

Engedelmességi képzés a pórázon

A kutyának teljes mértékben meg kell értenie az engedelmességi parancsokat (ül, marad, ide, sarok és kennel), mielőtt az e-gallért a parancsok megerősítésére használná. A hagyományos nyakörvre erősített pórázzal "tanítjuk" a kutyának az alapvető engedelmességi parancsokat (ide, sarok, ül, és marad).

A rángatás

a pórázon/nyakörvön a parancs megerősítésére szolgál. Amikor a kutya teljesíti a parancsot, használjon pozitív megerősítést/dicséretet. Amint a kutya megértette ezeket a parancsokat, az e-gallér használható a megerősítésre.

Kezdő E-Collar képzés

Ha úgy érzi, hogy kutyája megértette a pórázon való engedelmességi parancsokat, akkor elkezdhethetjük az e-gallér kiképzést. A kutya pórázon van és viseli a e-gallért, folytassa az engedelmességi gyakorlatokat. Alkalmazzon enyhe stimulációt (Nick vagy Constant), amikor a parancsot adja; a stimulációt el lehet távolítani, amint a kutya teljesíti a parancsot.

Ismétléssel a kutya megtanulja végrehajtani a

parancsot.

Az utolsó lépés az elkerülés fázisa, amelyben a
A kutya megtanulja, hogy az Ön parancsainak
végrehajtásával teljesen elkerülheti az ingerlést.
Amikor ezek a tréningek

az eljárások befejeződtek, az e-gallért emlékeztetőnek használják, ha a kutya nem teljesíti a parancsokat otthon vagy a terepen. A kezdeti tréningeket tartsa rövidnek és pozitívnak, mivel a kutyáknak rövid a figyelmi ideje.

Mennyi stimulációt kell használni

Mindig alacsony stimulációs szintekkel kezdje, és a kutya hajlamától és az adott helyzettől függően haladjon felfelé. A megfelelő mennyiségű stimulációval, hogy a lényegre térjen, ellenőrizhetőbb lesz a környezet, és a kutya kevesebb stressznek lesz kitéve. Az állatok (és az emberek) jobban teljesítenek kevésbé stresszes környezetben.

További képzési információkért kérjük, látogasson el weboldalunkra a www.dogtra.com címen.

KARBANTARTÁS

Alapvető karbantartás

Győződjön meg róla, hogy a gumitöltő sapka biztonságosan a helyén van, amikor a vevőkészülék használatban van. Minden edzés után gondosan ellenőrizze a készüléket, hogy nem hiányzik-e belőle alkatrész vagy nem sérült-e meg a burkolat. A sérült vagy törött burkolat befolyásolhatja a készülék vízállósági garanciáját. Miután meggyőződött arról, hogy a burkolat nem sérült meg, öblítse ki a vevőt, és tisztítsa meg a szennyeződésektől és törmelékektől.

Tárolási karbantartás

Az ARC-t hosszabb tárolás előtt teljesen fel kell tölteni. A tárolás alatt a készüléket havonta egyszer, illetve az első használat előtt teljes feltöltéssel kell feltölteni. Az egységeket szobahőmérsékleten tárolja. Ne tartsa az egységeket szélsőséges éghajlati viszonyoknak kitéve.

Hibaelhárítás

Ha a készülék meghibásodik, kérjük, olvassa el a "Hibaelhárítási útmutatót", mielőtt elküldi a Dogtra-nak szervizelésre. Ha bármilyen kérdése vagy problémája van, küldje el e-mailben a info@dogtra.com címre, vagy hívja az ügyfélszolgálatot a (888) 811-9111-es telefonszámon.

HIBAEELHÁRÍTÁS ÚTMUTATÓ

1. A kutyám nem reagál a vevőegységre.

- Győződjön meg róla, hogy a vevő és az adó be van kapcsolva, tartsa lenyomva az adó be/ki gombját, és a két piros pontot egymás mellé helyezve kapcsolja be a vevőt, amíg az fel nem világít.
- Győződjön meg róla, hogy a nyakörv szíja elég szoros ahhoz, hogy mindkét érintkezési pont a kutya bőréhez érjen.
- Az érintkezési pontok túl rövidek lehetnek a kutya számára. Ha hosszabb, a kutyának megfelelőbb érintkezési pontokat szeretne rendelni, kérjük, hívja a (888) 811-9111-es telefonszámot.
Ha már a rendelkezésre álló leghosszabb érintkezési pontokat használja, lehet, hogy le kell nyírnia a kutya nyakán lévő szőrt, hogy mindkét érintkezési pont érintse a kutya bőrét.
- Lehet, hogy az intenzitás szintje túl alacsony a kutya számára. Addig növelje az ingerlést, amíg a kutya nem reagál, általában nyakmozgással, fejrázással, a vállá fölött átnézéssel stb. (a reakció nagyon finom lehet).

2. A tesztlámpa kigyullad, de nem érzek semmilyen ingerlést.

- Lehet, hogy az Ön toleranciája magasabb, mint a kutyáié. Javasoljuk, hogy a készülék teszteléséhez helyezze mindkét érintkezési pontot a belső csuklójára, ahol az érzékenység nagyobb.
- Lehet, hogy az akkumulátor lemerült, ezért ellenőrizze a LED-lámpán az akkumulátor élettartamát.

3. Az adónak nincs hatótávolsága, vagy az ingerlés kisebb, ha a kutya távolabb van.

- Az antenna(k) megsérülhet(nek). Az alkatrészek megrendeléséhez forduljon az ügyfélszolgálathoz a (888) 811-9111-es telefonszámon, vagy látogasson el a www.dogtra.com weboldalra.
- A készülék dobozán feltüntetett hatótávolság sík terepre vonatkozik. Erős bozót, fák, dombok vagy nedvesség befolyásolja a készülék hatótávolságát. A legjobb hatótávolság eléréséhez tartsa az adót függőlegesen a feje fölé, és/vagy próbáljon meg magasabb területre menni.
- Bármilyen elektromos vezető befolyásolja a hatótávolságot, például autók, láncos kutya-futtatók, fémszerkezetek és rádiótornyok. A legjobb eredmény elérése érdekében működjön távol ezektől a tárgyaktól.

4. A készülékem nem tartja a töltést.

- Előfordulhat, hogy az akkumulátorok nem megfelelően töltődnek, vagy a töltő, az elosztó és a töltőport nem működik megfelelően. A töltőegységeket beküldheti, hogy ellenőrizzük azokat.
- A töltőcsap megsérülhet. A töltőnyílás belsejében van egy fémtüske, amelynek egyenesen és mereven kell állnia. Ha a csap imbolyog, eltörik vagy hiányzik, akkor a készüléket be kell küldenie a javítórészlegbe. A töltőportnak tisztának kell lennie, mielőtt a töltéshez; tisztítsa ki a szennyeződések egy vattapamaccsal és némi dörzsölő alkohollal. Ha a kutya sós vízben van, mindenképpen öblítse ki a vevőt és a töltőnyílást tiszta vízzel.

- Ha a fentiek nem oldják meg a problémáját, lépjen kapcsolatba a Dogtra ügyfélszolgálatával a info@dogtra.com vagy a (888) 811-9111 e-mail címen.

DOGTRA TERMÉKGARANCIA

KORLÁTOZOTT GARANCIA

Dogtra termékekhez, amelyeket a Dogtra hivatalos kereskedőtől vásároltak

Egy év garancia

Hacsak az alábbiakban másként nem rendelkezik, a Dogtra az eredeti kiskereskedelmi vásárló ("Ön") számára garantálja, hogy a Dogtra termékek a vásárlás időpontjától számított egy (1) éves időtartamra ("Garancia") anyag- és gyártási hibáktól mentesek. A jótállás fedezi a hibás Dogtra termék javításának (alkatrészek és munka) vagy cseréjének (ha a javítás nem lehetséges) költségeit az említett egyéves időszak alatt. Az ilyen javított vagy kicserélt termékekre az eredeti jótállási időszak fennmaradó része vagy kilencven (90) nap, attól függően, hogy melyik a hosszabb, vonatkozik. A Dogtra saját belátása szerint dönti el, hogy a jótállás hatálya alá tartozó terméket megjavítja vagy kicseréli.

Jótállási feltételek

A garancia nem átruházható, és csak akkor vonatkozik a Dogtra termékre, ha:

- (1) Ön a termék eredeti kiskereskedelmi vásárlója,
- (2) Ön a terméket a Dogtra hivatalos kereskedőjétől vásárolta, és
- (3) Bemutatja a vásárlást igazoló blokkot vagy más bizonylatot, amelyen szerepel a vásárlás érvényes dátuma, a hivatalos kereskedő neve és címe, valamint a megvásárolt termék modell- és/vagy sorozatszámára.

Garanciális kizárások

A garancia nem terjed ki a Dogtra termékben bekövetkezett károokra, veszteségre vagy károsodásra, amelyet: a termék helytelen használata, elhanyagolása, visszaélése vagy egyéb nem megfelelő kezelése; a használati vagy ápolási utasítások be nem tartása; a termék rendeltetésétől eltérő célú használata; baleset vagy természeti erők, mint pl. tűz vagy árvíz; vagy normál elhasználódás, például a termék felületén keletkezett karcok.

A jótállás nem terjed ki azokra a Dogtra termékekre sem, amelyeket: nem hivatalos kereskedőtől vásároltak; az Egyesült Államokon vagy Kanadán kívül vásároltak; a szállítás során megsérültek (még akkor sem, ha a Dogtra fizette vagy a szállításhoz); bármilyen módon módosították vagy manipulálták; a Dogtra-n kívül bárki más nyitotta fel vagy javította meg; vagy a sorozatszámot megváltoztatták vagy elrontották.

Egyedüli garancia

Ez a garancia az egyetlen garancia, amelyet a Dogtra a Dogtra termékeire nyújt. Az említett jótálláson kívül a Dogtra nem vállal semmilyen más, a termékeire vonatkozó szóbeli vagy a termék kézikönyvében, a csomagoláson, a weboldalon vagy bármely más írásos anyagban szereplő nyilatkozatot vagy garanciát. Sem a Dogtra termékek kereskedője, sem a Dogtra bármely alkalmazottja vagy ügynöke nem jogosult a Jótállást kiegészíteni, módosítani vagy kiterjeszteni.

A Dogtra saját belátása szerint és bármikor fenntartja a jogot a garancia módosítására.

EGYÉB GARANCIÁK KIZÁRÁSA

A FENTI GARANCIA MINDEN MÁS, AKÁR KIFEJEZETT, AKÁR HALLGATÓLAGOS GARANCIA HELYETT ÁLL FENN. A DOGTRA KIZÁR MINDEN HALLGATÓLAGOS SZAVATOSSÁGOT, BELEÉRTVE, DE NEM KIZÁRÓLAGOSAN, AZ ELADHATÓSÁG ÉS A MEGHATÁROZOTT CÉLRA VALÓ ALKALMASSÁG HALLGATÓLAGOS SZAVATOSSÁGÁT.

A jogorvoslatok korlátozása

A Dogtra felelőssége a Dogtra termék garanciális javítási vagy cserekölttségére korlátozódik. A garancia érvényesítésére irányuló bármely igényt vagy keresetet a garancia lejártát követő harminc (30) napon belül kell megindítani a következő esetekben az Ön terméke. A Dogtra nem vállal felelősséget semmilyen közvetett, véletlen, különleges, következményes vagy hasonló károkért, amelyek a szavatosság megszegésén, szerződésszegésen, gondatlanságon, szigorúan szabálysértő magatartáson vagy bármely más, a Dogtra-val és termékeivel kapcsolatos jogi elméleten alapulnak. A Dogtra nem vállal felelősséget többek között a következő károkért: bevételkiesés vagy nyereségkiesés; bevételkiesés vagy megtakarításkiesés; a termék vagy a kapcsolódó termékek használatának elvesztése; helyettesítő termékek vagy szolgáltatások költségei; kényelmetlenség, leállási idő vagy bármely más idő; a jó hírnév elvesztése; harmadik felek, beleértve az ügyfeleket is, követelései; és vagyoni kár.

A jogi jogok államonként vagy joghatóságoként eltérőek lehetnek

A jótállás meghatározott törvényes jogokat biztosít Önnek, és államonként vagy joghatóságoként eltérő egyéb jogokkal is rendelkezhet. Egyes államok vagy joghatóságok nem engedik meg a hallgatóságos garanciák, a véletlen vagy következményes károk vagy egyéb jogorvoslatok bizonyos korlátozását, így előfordulhat, hogy a fenti korlátozások közül egyesek nem vonatkoznak Önre.

Ha a Jótállás bármely részét a bíróság érvénytelennek vagy végrehajthatatlannak ítéli, a Jótállás többi része teljes mértékben hatályban marad, és semmilyen módon nem érinti vagy érvényteleníti, és az érvénytelen vagy végrehajthatatlan részt úgy kell módosítani, hogy az a Jótállás célját a lehető legjobban elérje.

Termék regisztráció

A Dogtra azt javasolja, hogy a vásárlók a vásárlás után a lehető leghamarabb regisztrálják termékeiket. A termék regisztrálása megkönnyíti a későbbi garanciális szervizelést. Emellett hasznos információkat és frissítéseket kaphat a meglévő és a jövőbeni Dogtra termékekről. Termékének regisztrálásához látogasson el a www.dogtra.com/product-registration weboldalra. Ha az Ön terméke nincs regisztrálva a Dogtra-nál, akkor a jótállási szolgáltatás igénybevételéhez Önnek be kell nyújtania a vásárlást igazoló blokkot vagy más bizonylatot (a fentiek s z e r i n t).

A garanciális szerviz igénybevételének módja

Amennyiben a Dogtra terméke garanciális szervizelést igényel, kérjük, vegye fel a kapcsolatot az ügyfélszolgálattal telefonon vagy e-mailben a garanciális értékelés érdekében (az elérhetőségeket lásd alább). A jótállási munkálatok jóváhagyását követően a Dogtra megjavítja vagy kicseréli (a Dogtra választása szerint) a terméket, a munkadíj vagy alkatrészek felszámítása nélkül. Ön felelős a termékének a Dogtra-hoz való szállításáért, beleértve a garanciális szervizelés költségeit is. A Dogtra gondoskodik a javított vagy kicserélt termék visszaküldéséről, beleértve a költségeket is, az USA-ban lévő ügyfelek részére. A Dogtra nem vállal felelősséget a Kanadába küldött termékek szállításáért, beleértve a költségeket és/vagy az alkalmazandó adókat vagy díjakat. Az ilyen költségeket, adókat vagy díjakat az ügyfél viseli.

A termék regisztrálásához látogasson el a www.dogtra.com/product-registration weboldalra.

Dogtra ügyfélszolgálat

22912 Lockness Avenue, Torrance, CA 90501

(888) 811-9111

repair@dogtra.com

H - P, 8:00 AM - 16:30 PM (PST)

© 2020 Dogtra. Minden jog fenntartva.

A készüléket az EU-országokban engedélyezték, ezért CE jelöléssel látták el. Minden szükséges dokumentáció elérhető a www.elektro-nyakorvek.hu weboldalon. A műszaki paraméterek, tulajdonságok és nyomtatási hibák változtatása fenntartva.

Szervizközpont és disztribúció

Reedog, sro

Sedmidomky 459/8 101 00

Praha 10

Telefon: +36 21 300 7514

E-mail: info@elektro-nyakorvek.hu