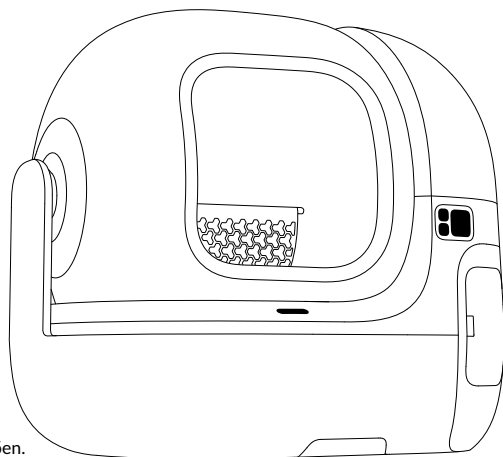


PETKIT™

HASZNÁLTI ÚTMUTATÓ

PETKIT PUROBOT MAX PRO 2 KAMERÁVAL
ÖNTISZTÍTÓ MACSKAALOM



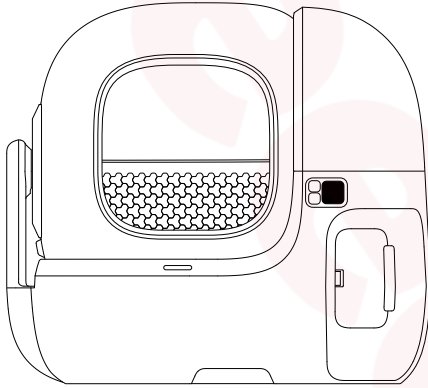
Kérjük, használat előtt figyelmesen olvassa el
a felhasználói kézikönyvet, és őrizze meg azt megfelelően.

TARTALOMJEGYZÉK

A CSOMAG TARTALMA	3
TERMÉKLEÍRÁS	4
A TERMÉK ÜZEMBE HELYEZÉSE	7
A TERMÉK HASZNÁLATA	11
AZ ALKALMAZÁS FUNKCIÓI	16
A VEZÉRLŐPANEL LEÍRÁSA	27
TISZTÍTÁS ÉS KARBANTARTÁS	29
VIDEÓ ÚTMUTATÓ	37
ALAPVETŐ MŰSZAKI ADATOK	37
ÜZENET TISZTELT VEVŐINKNEK	38
BIZTONSÁGI UTASÍTÁSOK	38

01 CSOMAGTARTALOM

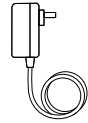
* A telepítés és a használat előtt kérjük, ellenőrizze, hogy minden tartozék a következő lista szerint teljes-e:



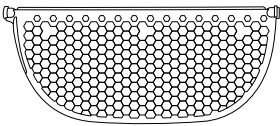
Fő egység



Használati útmutató

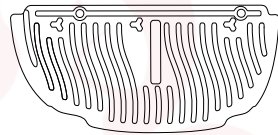


Hálózati adapter



**Honeycomb Fine
Alomszűrő P99023**

(Kizárólag ásványi macskaalomhoz)



Mágneses macskaalom eltávolító



N60 szageltávolító

(Használható az okos szageltávolítóban)

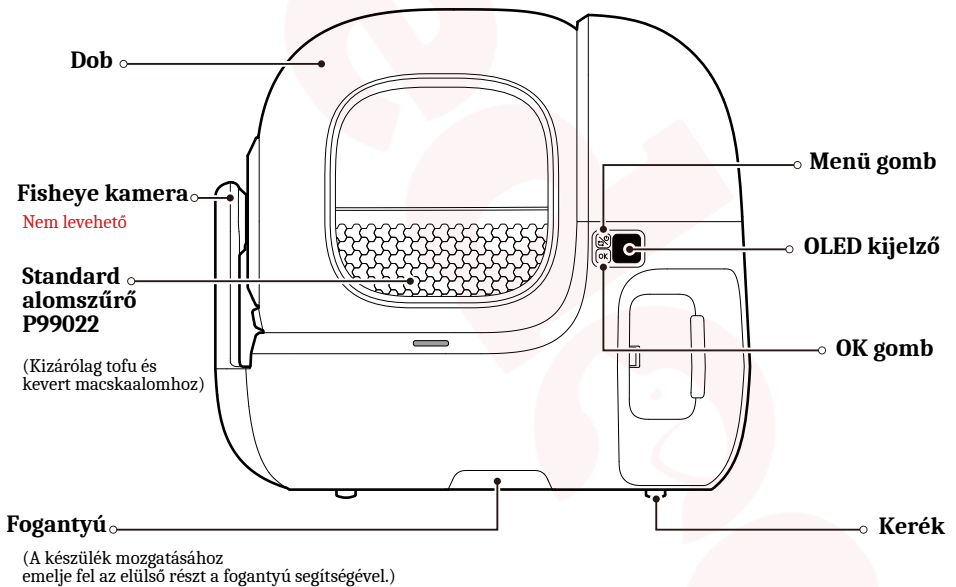


**Szageltávolító
N50 2.0**

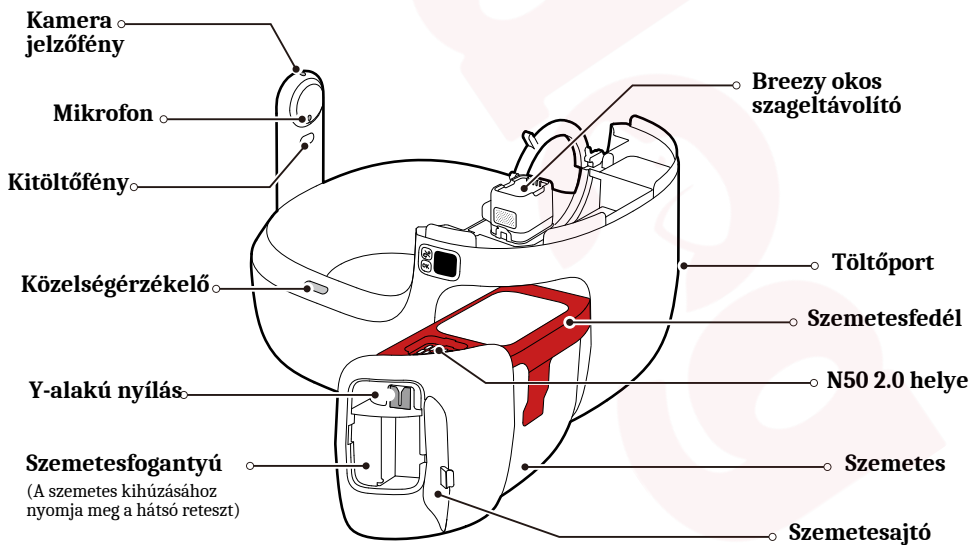
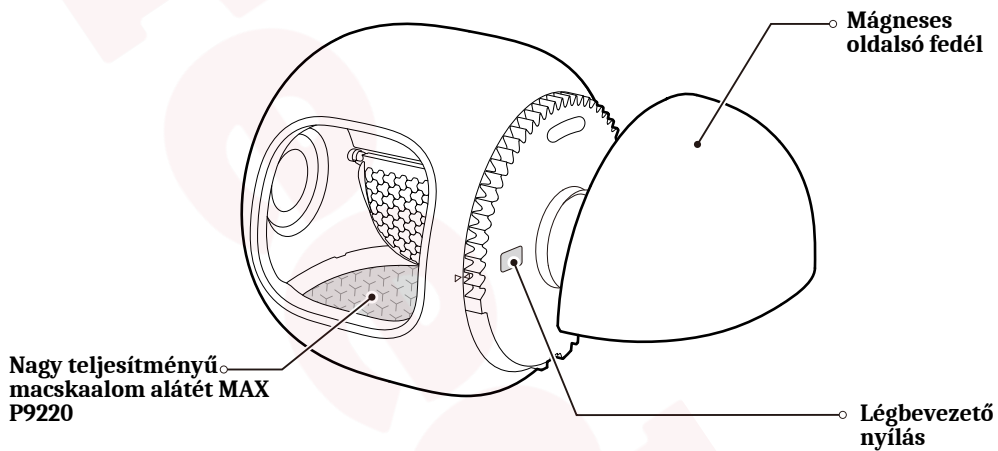


Szemeteszsák

02 TERMÉKLEÍRÁS



*A folyamatos termékfejlesztés miatt az aktuális termék kissé eltérhet a megadottaktól (ideértve, de nem kizárólagosan a megjelenést, a szerkezetet és a színt). A csomagoláson és a promóciós anyagokban látható termékek csak tájékoztató jellegűek.



A komponensek funkcióinak ismertetése

Komponens neve	Funkcióleírás
Fisheye kamera	Háziállat toalett-használatának valós idejű figyelése
Alomszűrő	A csomók hatékony szűrése elakadás vagy kihagyás nélkül
Nagy teljesítményű macskaalom alátét MAX P9220*	Tapadásmentes, vízálló, karcálló és könnyen tisztítható
Szageltávolító N50 2.0*	Lebontja a szagokat a szemetesben, hogy megakadályozza a szagok terjedését.
Y-alakú nyílás	A szemeteszsák húzósinórjának rögzítésére szolgál. A szemeteszsák behelyezhető anélkül, hogy a szemetes kihúzásra kerülne.
Fogantyú	A készülék könnyen emelhető és mozgatható
Breezy okos szageltávolító*	Nem irritáló; frissen tartja a dobban lévő levegőt

* A nagy teljesítményű macskaalom alátét MAX P9220-t a továbbiakban alomalátétnek nevezzük.

* A szageltávolító N50 2.0-t a továbbiakban N50-nek nevezzük.

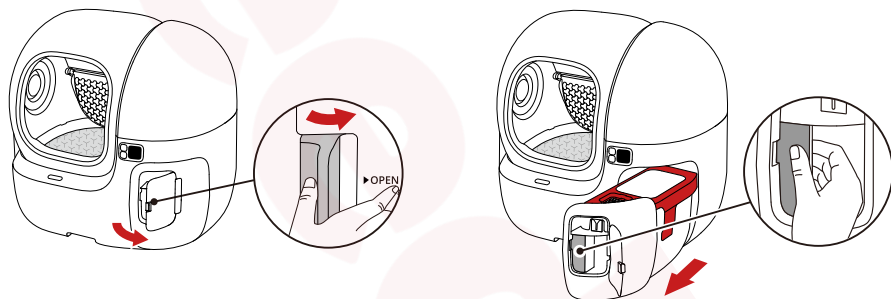
* A Breezy okos szageltávolítót a továbbiakban okos szageltávolítónak nevezzük.

03 A TERMÉK TELEPÍTÉSE

3.1 Szemeteszsák behelyezése

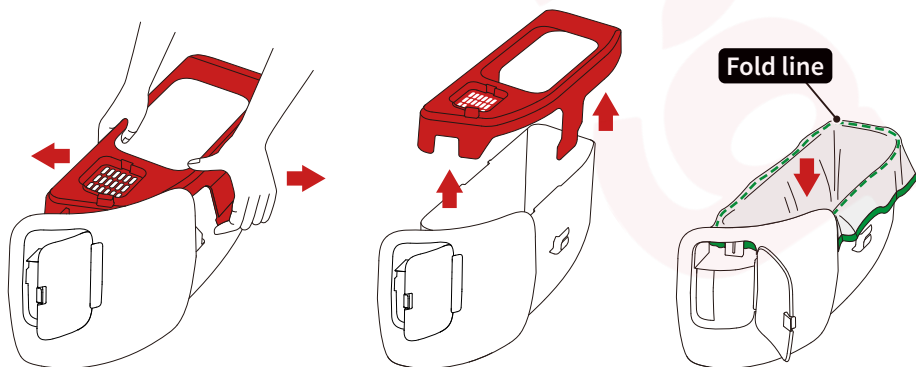
❶ Nyomja a reteszt jobbra az ajtó kinyitásához.

❷ Nyomja meg a hátsó reteszt a szemetes kihúzásához.

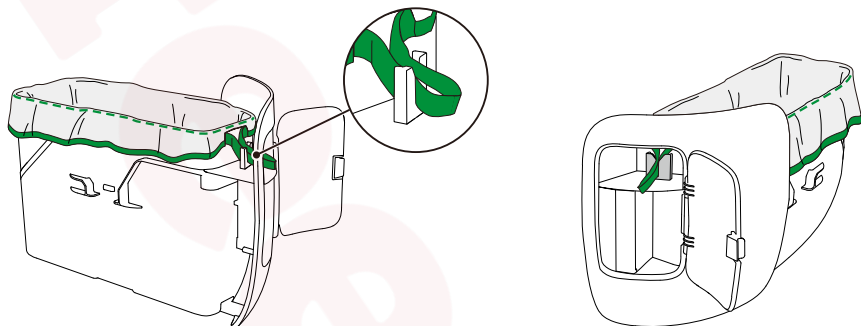


❸ Távolítsa el a fedelet, és helyezze a szemeteszsákot a szemetesbe, ügyelve arra, hogy a zsák egyenesen fekdjön az alján.

Megjegyzés: Hajtsa össze a szemeteszsákot a szaggatott vonal mentén, ügyelve arra, hogy a szaggatott vonal a szemetes szélén legyen.

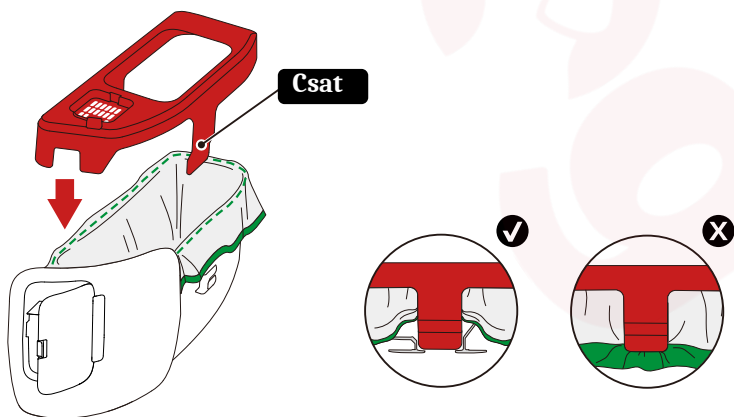


4 Húzza át a húzószinórt az Y-alakú nyíláson a rögzítéshez.



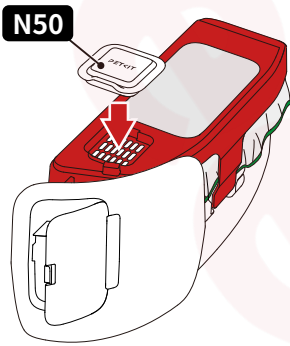
5 Helyezze fel a fedelet.

Megjegyzés: A csatok ne nyomódjanak a húzószinóra, és ellenőrizze, hogy a szaggatott vonal a szemetes szélén legyen.

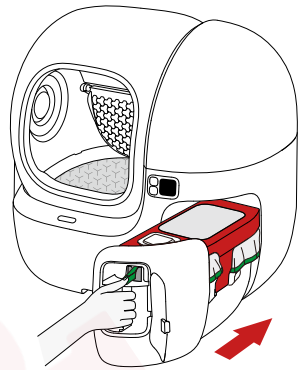


3.2 N50 és N60 telepítése

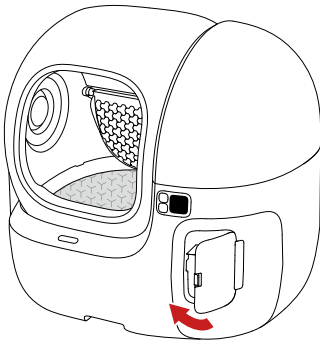
❶ Helyezze be az N50-et, és nyomja le erősen a rögzítéshez.



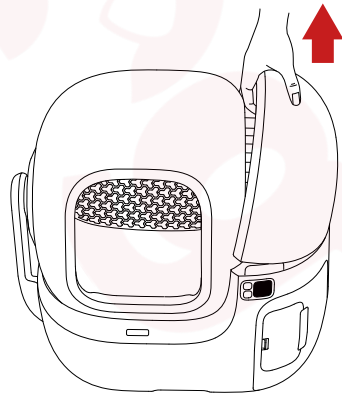
❷ Helyezze vissza a szemetest.



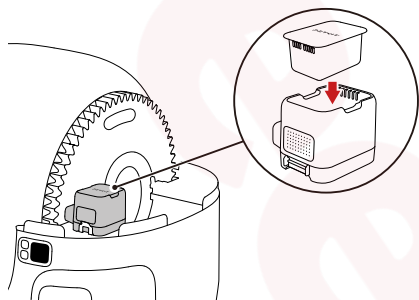
❸ Zárja be az ajtót.



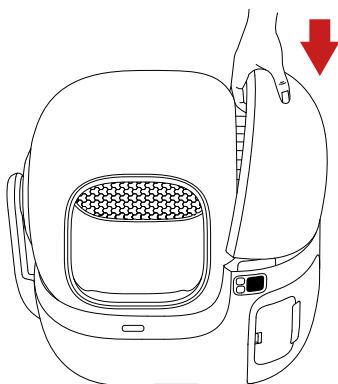
❹ Távolítsa el a mágneses oldalsó fedelet.



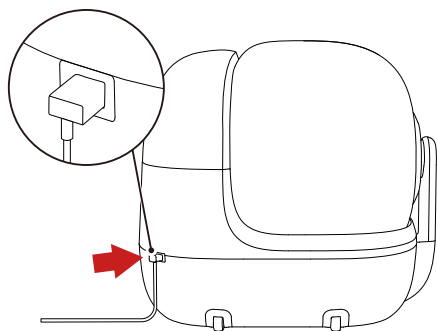
5 Helyezze be az N60-at az okos szageltávolítóba.



6 Helyezze vissza a mágneses oldalsó fedelet.



7 Csatlakoztassa a tápegységet a készülékhez, majd dugja a hálózati aljzatba.

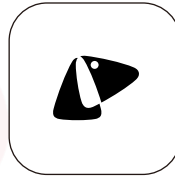


04 A TERMÉK HASZNÁLATA

4.1 A készülék párosítása

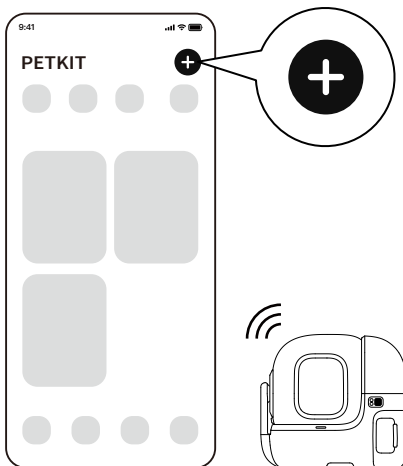
* Kérjük, a készüléket az első használat előtt csatlakoztassa az alkalmazáshoz. A használat csak a sikeres csatlakozás után lehetséges.

1 Töltse le az alkalmazást



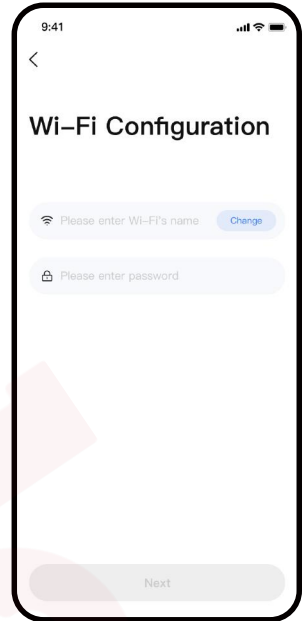
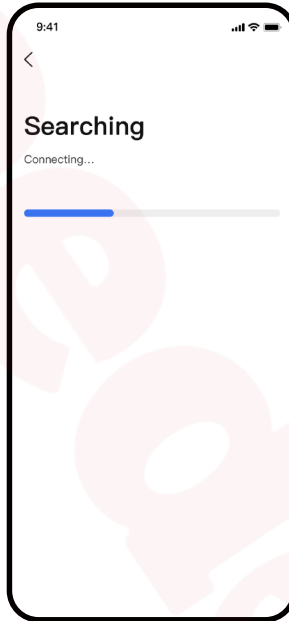
Töltse le a PETKIT alkalmazást az App Store-ból vagy a Google Play-ről. Vagy olvassa be a QR-kódot a letöltéshez és telepítéshez.

2 Nyissa meg a PETKIT alkalmazást, kattintson a „+” jelre, és válassza a PETKIT PUROBOT MAX PRO 2 WITH CAMERA SELF-CLEANING CAT LITTER BOX opciót.



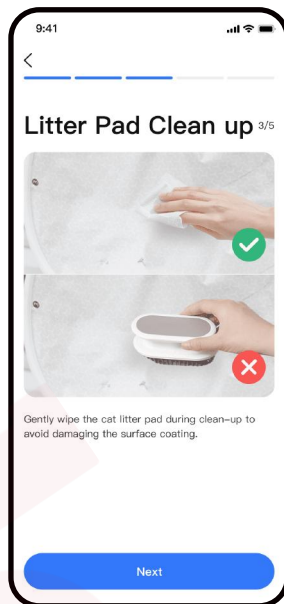
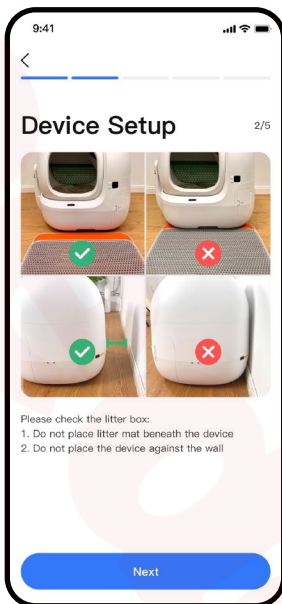
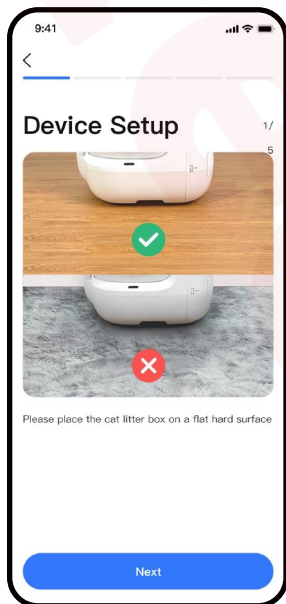
3 Kapcsolat indítása

Nyomja meg a készülék menügombját a „Hálózathoz csatlakozás (Connect to the network)” mód kiválasztásához, majd nyomja meg az OK gombot. A kijelzőn megjelenik a „Csatlakozás (Connecting)” üzenet. Kérjük, várjon, amíg a csatlakozás sikeresen megtörténik.




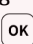
4 Utasítások elolvasása

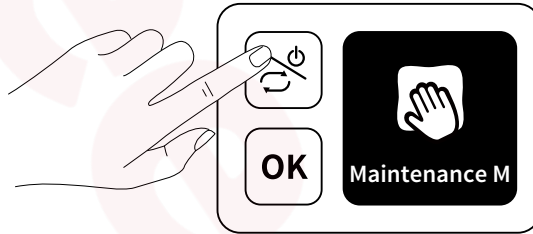
A háziállatok biztonsága és a termék megfelelő használata érdekében kérjük, figyelmesen olvassa el az utasításokat, és tartsa be a használati útmutatót.

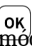



4.2 Macskaalom betöltése

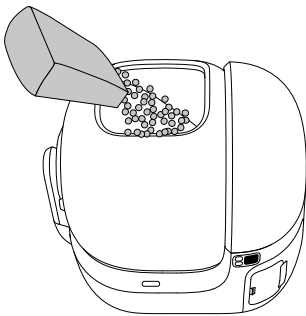
Megjegyzés: A macskaalom hossza ne haladja meg a 12 mm-t (0,47 in), átmérője pedig a 3 mm-t (0,12 in).

❶ Nyomja meg a  gombot a „Karbantartási mód (Maintenance Mode)” kiválasztásához, majd nyomja meg az  gombot a funkció végrehajtásához; ekkor a dob elkezd forogni.



❷ Amikor a dob megáll úgy, hogy a nyílás felfelé néz, öntse bele a macskaalmot. Ezután nyomja meg az  gombot a „Karbantartási mód (Maintenance Mode)”-ból való kilépéshez.

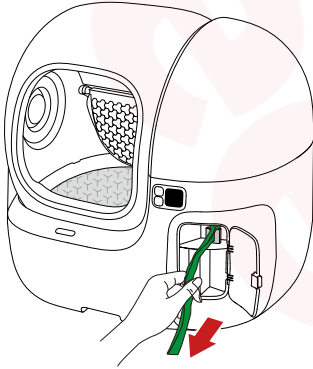
❸ Dupla  koppintással a készülék automatikusan elsimítja a macskaalmot.



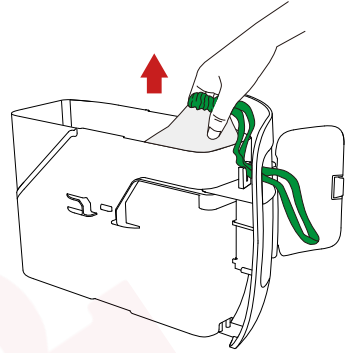
 **Figyelem: A macskaalom mennyisége ne haladja meg a MAX vonalat.**

4.3 A szemetes kiürítése

❶ Nyissa ki az ajtót, és húzza meg a húzószinórt a szemeteszák összecsomagolásához.

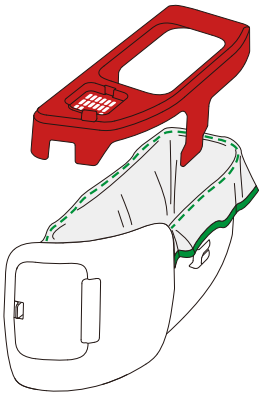


❷ Ezután húzza ki a szemetest, és vegye ki az összecsomagolt szemeteszákokat.



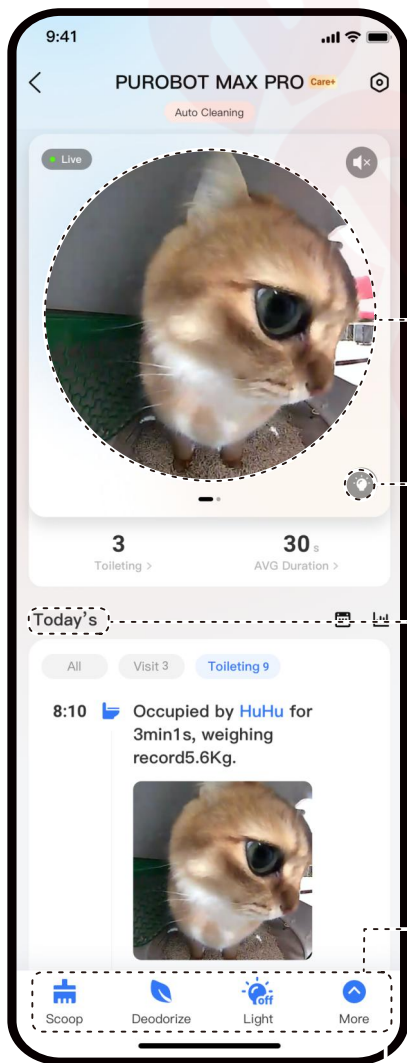
❸ Helyezzen be egy új szemeteszákokat.

Megjegyzés: Kérjük, a PETKIT speciális szemeteszákját használja.



05 APP FUNKCIÓK ÉS FUNKCIÓI

5.1 Főoldal



1 Live (élő)

A háziállat tevékenységeinek valós idejű megtekintése.

2 Fény

A kamera kitöltőfényének be- és kikapcsolása.

3 Mai eseménynapló

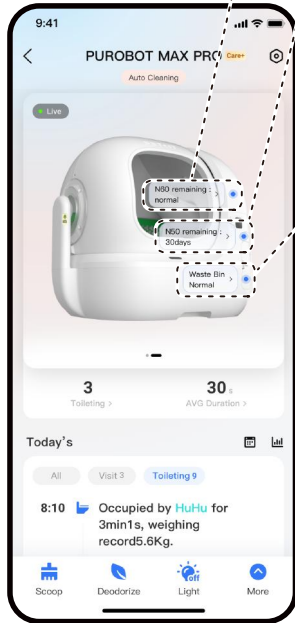
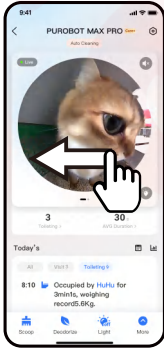
Mentett videók gyors keresése és visszajátszása eseménnytípus szerint.

****Teljes videólejátszás és egyéb funkciók használatához iratkozzon fel a PETKIT Care+ felhőszolgáltatásra. Részletekért tekintse meg a PETKIT Care+ Szolgáltatási Feltételeit.**

4 Fő funkciók

5.2 Állapotjelző

Húzza lefelé az ujját a főoldalon a jelzőoldal megnyitásához, ahol megtekintheti az N50, az N60 és a szemetes állapotát.



1 N60

Amikor az N60 jelzőpirosra vált, és a „N60 lejárt (N60 has expired)” üzenet jelenik meg, kérjük, cserélje ki időben. Az N60 cseréje után kattintson a Reset gombra; ha a kijelző „Normál” állapotot mutat, az N60 megfelelően telepítve van.

Expired

Reset

* After installing N60 in the device, you can set deodorization modes, including auto matic deodorization, scheduled deodorization, and manual deodorization.

Tips:

To better purify the air, please regularly replace N60 according to the reminder. There placement cycle is about 45 days.

2 N50

Amikor az N50 jelzőpirosra vált, és a „N50 hátralévő 0 nap (N50 remaining 0 day)” üzenet jelenik meg, kérjük, cserélje ki időben. Az N50 cseréje után kattintson a Reset gombra; ha a kijelző „Normál” állapotot mutat, az N50 megfelelően telepítve van.

N50 7days left

Reset

* N50 can effectively break down odors including ammonia and hydrogen sulfide to stop the spreading of unpleasant odors.

Tips:

In hot or humid weather, please replace the trash bags frequently and clean the waste bin regularly to prevent bacterial growth.

3 Szemetes

Ha a kijelző „Normál” állapotot mutat, a szemetes megfelelően telepítve van.

Normal

Ha a kijelző „Szemetes nincs telepítve (Waste bin not installed)” üzenetet mutat, kérjük, ellenőrizze, hogy a szemetes megfelelően van-e behelyezve.

Not Installed

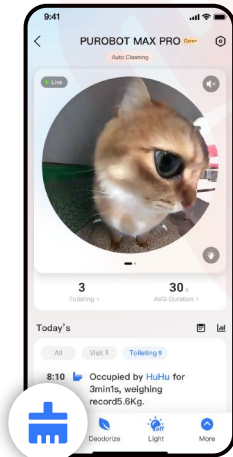
Ha a kijelző „Szemetes tele (Waste bin full)” üzenetet mutat, kérjük, cserélje ki a szemeteszsákot egy újra.

Full

5.3 A funkciók leírása

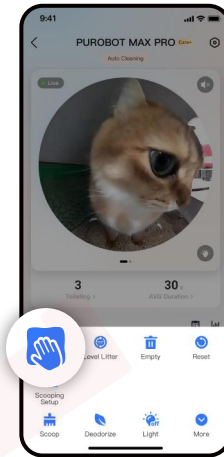
❶ Szűrés (Scoop)

Kattintson rá a dobban lévő csomók eltávolításához.



❷ Karbantartási mód (Maintenance Mode)

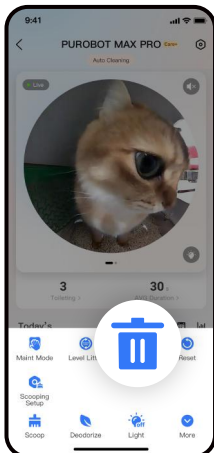
A kattintás után a dob elkezd forogni. Megáll úgy, hogy a nyílás felfelé nézzen, így nyelmesen beleönthető a macskaalom.



❸ Kiürítés (Empty)

Kattintson rá a dobban lévő összes macskaalom kiürítéséhez. Ha a kiürítés közben a szemetes megtelt, a készülék leáll, és a „Kiürítés sikertelen, Szemetesdob tele, kérjük ellenőrizze (Emptying failure, Waste Bin full, please check)” üzenetet jeleníti meg. Kérjük, cserélje ki a szemeteszsákokat egy újra, majd kövesse az utasításokat a működtetéshez.

⚠ Figyelem: Ez a funkció a dobban lévő összes macskaalmot kiüríti. A túlcsoordulás elkerülése érdekében kérjük, kiürítés előtt helyezzen be egy új szemeteszsákokat.

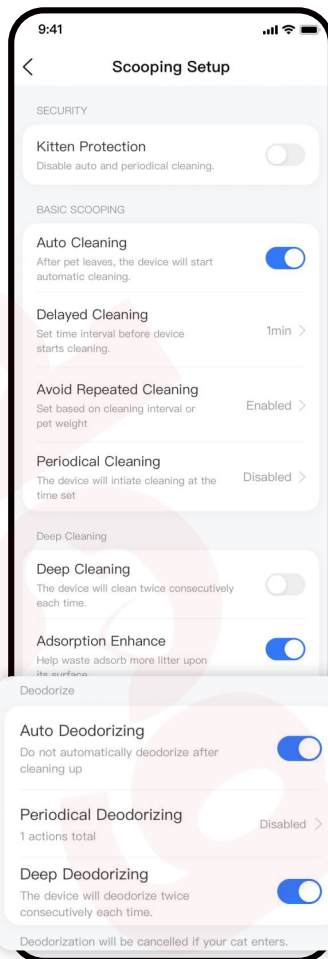
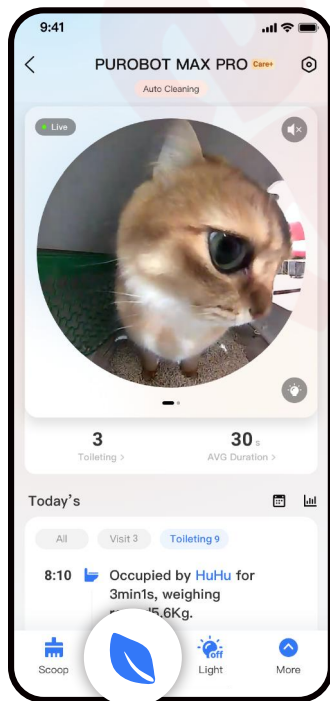


* Megjegyzés: A felület eltérhet a szoftververzió frissítése miatt, a tényleges felület az irányadó.

4 Szagmentesítés (Deodorize)

Kattintson rá a szagok eltávolításához.

A szagmentesítési módot a „Szűrés beállítása (Scooping Setup)” menüben állíthatja be. Három lehetőség közül választhat: automatikus (automatic) szagmentesítés, ütemezett (scheduled) szagmentesítés és mély (deep) szagmentesítés.

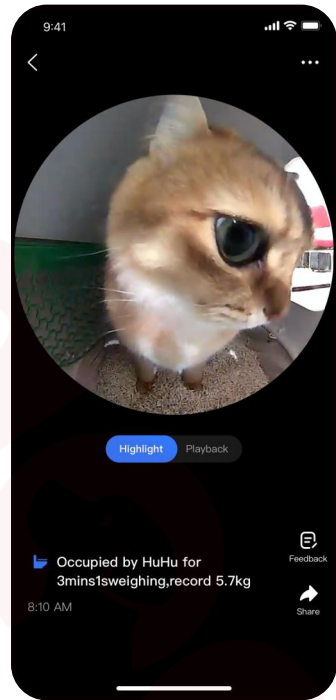
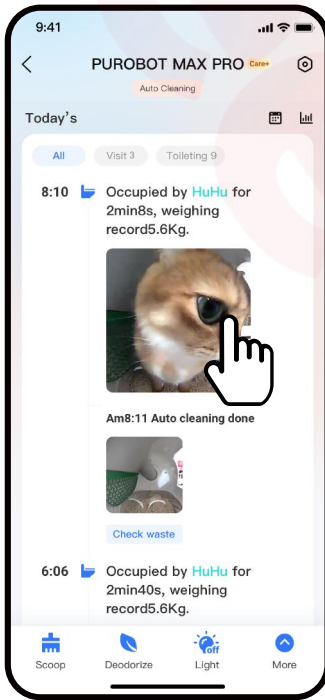


5.4 Videók lejátszása

A PETKIT Care+ szolgáltatásra való feliratkozás után megtekintheti a kiemelt pillanatot és a teljes videólejátszást.

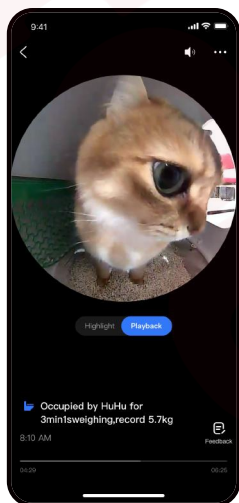
1 Kiemelt pillanatok lejátszása

Kattintson a videóra az eseménynaplóban, hogy egy 4 másodperces, gyorsított előnézetet tekintsen meg.



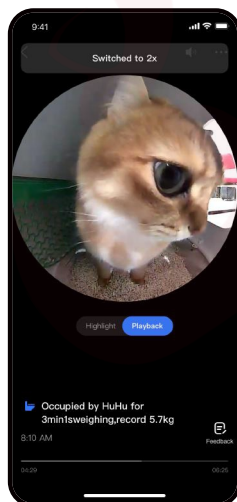
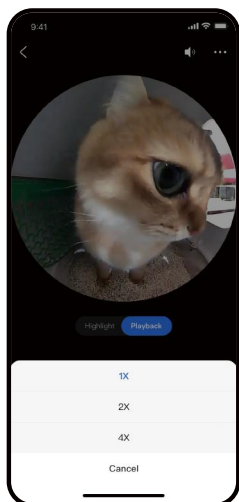
2 Teljes videók lejátszása

Kattintson a Lejátszás (Playback) gombra a teljes videó megtekintéséhez.



3 Gyorsított lejátszás

A Lejátszás (Playback) oldalon kattintson a jobb felső sarokban található „...” gombra a sebesség kiválasztásához, vagy tartsa lenyomva a képernyő közepét a 2x-es sebességű lejátszáshoz.

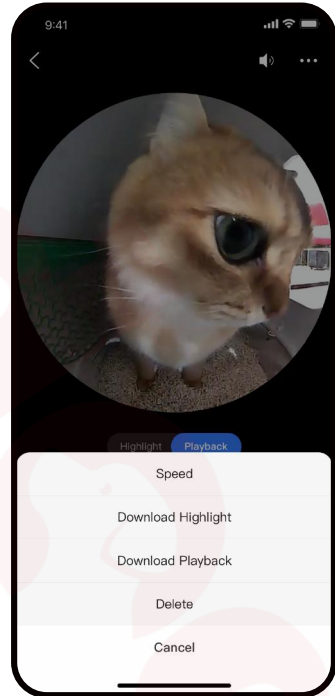
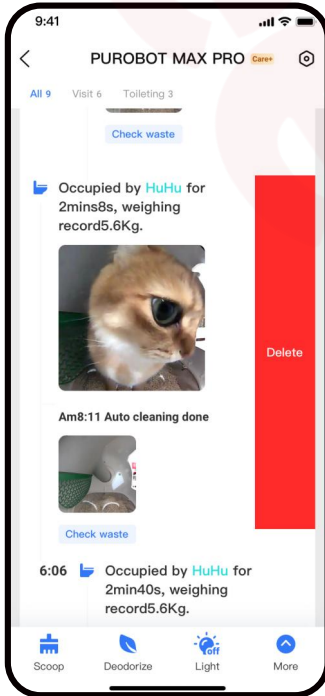


5.5 Videók törlése

Szükség szerint törölheti a rögzített videókat.

Módszer 1: Húzza lefelé az ujját az eseménynaplóban, majd törölje a videóit.

Módszer 2: Kattintson a törölni kívánt videóra, váltson Lejátszás (Playback) módra, majd kattintson a jobb felső sarokban található „...” gombra, és törölje a videóit.

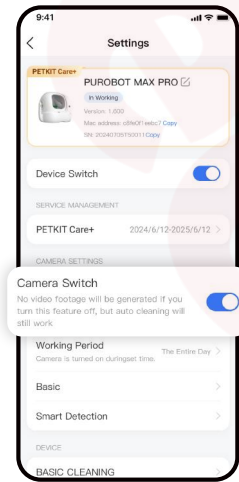


5.6 Adatvédelem

❶ A kamera aktiválása vagy deaktiválása

Szükség szerint be- vagy kikapcsolhatja a kamerát.

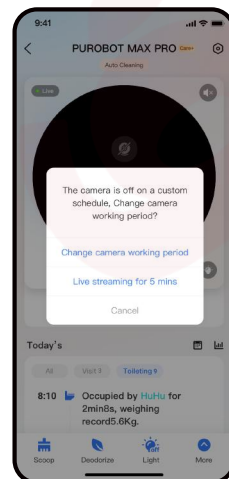
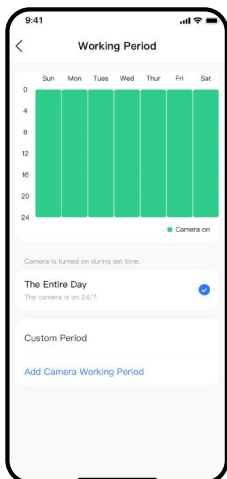
Megjegyzés: A kamera kikapcsolása után a készülék többé nem rögzít videókat.



❷ A kamera működési időszakának testreszabása

Beállíthatja, hogy a kamera mely időszakokban legyen bekapcsolva. Ezekon kívül a kamera automatikusan kikapcsol.

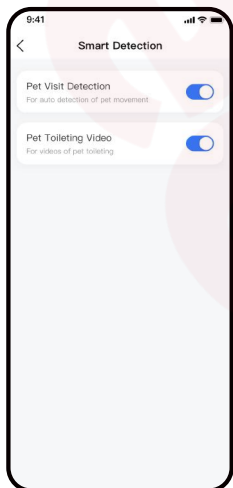
Megjegyzés: A testreszabott időszakokon kívül a kamera nem rögzít videókat. Élő közvetítést azonban 5 percig megtekinthet.



3 Okos érzékelés

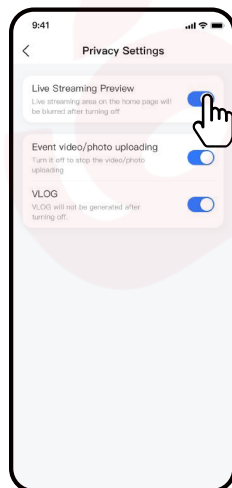
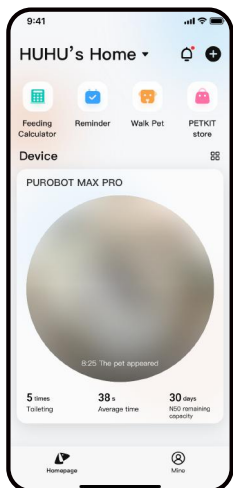
Ha a Háziállat látogatás érzékelés (Pet Visit Detection) ki van kapcsolva, a kamera nem rögzít videókat a macskáról a macskaalmon kívül, és a macskaalmon kívüli események nem jelennek meg az eseménynaplóban.

Ha a Macskaalom videó (Pet Toileting Video) ki van kapcsolva, a kamera nem rögzíti a toalett-használati videókat a toalettben, de a toalett-használati naplók továbbra is megjelennek az eseménynaplóban.



4 Lakóhely adatvédelme (Live area privacy protection)

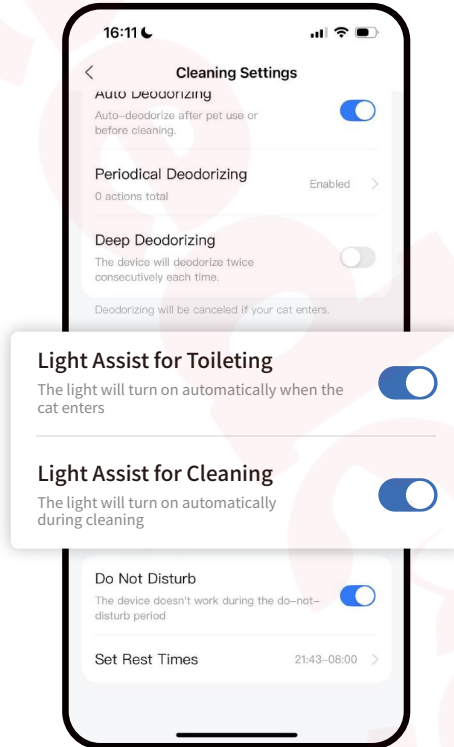
Ha ez a funkció be van kapcsolva, a készülék főoldalára belépve a lakóhely el lesz homályosítva a magánélet védelme érdekében.



5.7 További beállítások

1 A székletképek élesítése

A Toalett világítás (Light Assist for Toileting) és a Tisztítási világítás (Light Assist for Cleaning) funkciót a [Beállítások (Settings) > Tisztítási beállítások (Cleaning Settings)] menüben kapcsolhatja be. Bekapcsolás után a fény automatikusan felgyullad, amikor a háziállat használja a toalettet vagy elindul a tisztítási ciklus, és kialszik, amikor a háziállat elhagyja a toalettet vagy a tisztítási ciklus befejeződik.



② Felhőtárhely

A videók csak korlátozott ideig kerülnek tárolásra, és a tárolt videók a megadott idő letelte után rendszeresen törlődnek. Minden videó letölthető, és a letöltött videók a telefon helyi albumában és az alkalmazás albumában is megtekinthetők.



(Például a 7 napos körforgás azt jelenti, hogy az utolsó 7 nap videói és képei megmaradnak, a nyolcadik naptól kezdve pedig a tartalom automatikusan törlődik.)

③ PETKIT Care+ szolgáltatás

A PETKIT Care+ szolgáltatásra való feliratkozás után elérhetővé válnak a HD videók teljes lejátszása és egyéb előnyök. A részletek az oldal leírása szerintiek. A PETKIT Care+ szolgáltatás átruházható egy másik PETKIT PUROBOT MAX PRO készülékre, évente egyszer.

A PETKIT Care+ szolgáltatás virtuális terméknek minősül, és a vásárlás után nem visszatéríthető.

06 A VEZÉRLŐPANEL LEÍRÁSA

● Nyomja meg a vezérlőpanelen a  gombot a funkciók közötti váltáshoz, majd nyomja meg az  gombot a kiválasztott funkció végrehajtásához.

Nyomva tartás

Bekapcsolás / Kikapcsolás

Egyszeri nyomás

Funkciók váltása

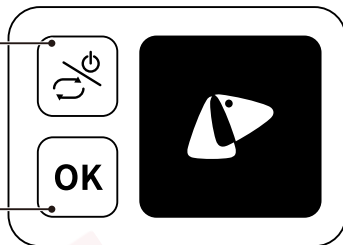
A kijelzőn megjelenik a kiválasztott funkció.

Egyszeri nyomás

A kiválasztott funkció végrehajtása

Dupla nyomás

A dobban lévő macskaalom elsimítása



A megjelenő funkciók leírása



Szűrés (Scoop)

Automatikusan kiszűri a csomókat a macskaalomból.



Szagmentesítés (Deodorize)

Kapcsolja be az okos szageltávolítót a szagok eltávolításához.



Fény (Light)

Ha nincs elegendő fény, kapcsolja be a kamera kitöltőfényt, hogy éjszaka ellenőrizni tudja a dobot.



Macskaalom elsimítása (Level cat litter)

A macskaalom egyenletes elosztatása a dobban. A használata a macskaalom betöltése után javasolt.



Karbantartási mód (Maintenance mode)

A macskaalom betöltésekor vagy a készülék tisztításakor használja.



Macskaalom kiürítése (Empty cat litter)

A dobban lévő összes macskaalom kiürítése.



Reset

A dob helyzetének beállítása a megfelelő pozícióba.

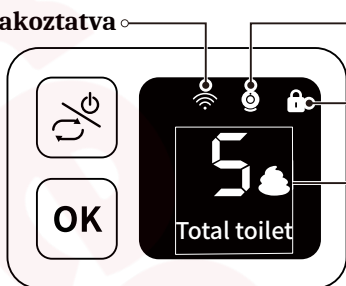


Hálózathoz csatlakozás (Connect to the network)

Az alkalmazás párosításakor használja.

⊗ A megjelenő állapotok leírása

Hálózat csatlakoztatva








Kamera bekapcsolva

Gyerekzár bekapcsolva

Toalett-használat ma

⊕ Egyéb üzenetek leírása

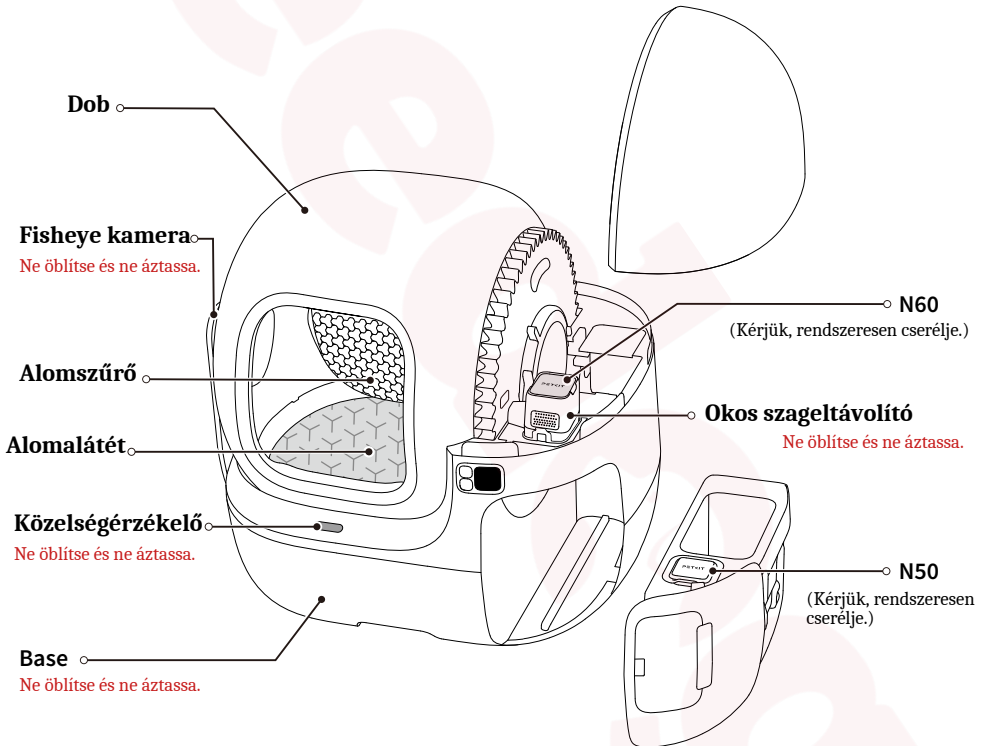
A kijelző alján gördülő szöveg jelenik meg, amely a készülék aktuális állapotát írja le.

Üzenetek	Leírás
 <p>Cat enters Macska belép</p>	A macska belép a készülék működése közben. (A készülék automatikusan szünetel és riaszt).
 <p>Insufficient cat litter Kevés macskaalom</p>	A macskaalom mennyisége nem elegendő. Kérjük, pótolja időben.
 <p>Device failure Készülékhiba</p>	Készülékhiba, kérjük, ellenőrizze a részleteket az alkalmazásban.
 <p>Full waste bin Szemetes tele</p>	A szemetes megtelt. Kérjük, ürítse ki időben.
 <p>Magnetic side cover not installed Mágneses oldalsó fedél nincs telepítve</p>	A mágneses oldalsó fedél nincs telepítve. Kérjük, ellenőrizze, hogy a helyén van-e.

07 TISZTÍTÁS ÉS KARBANTARTÁS

A macska egészsége érdekében javasolt ezeket a részeket rendszeresen tisztítani vagy cserélni.

⚠ Figyelem: Kérjük, kapcsolja ki a készüléket, vagy válassza le a tápellátást.



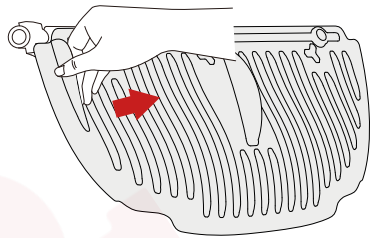
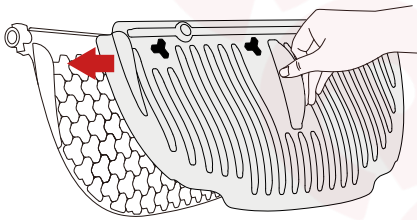
7.1 Macskaalom kiürítése tisztítás előtt

Megjegyzés: A túlcordulás elkerülése érdekében először helyezzen be egy új szemeteszágot.

❶ Igazítsa a mágneses macskaalom-eltávolítót a macskaalom-szítáéhoz. Amikor hall egy „kattanás” hangot, a telepítés sikeres.

❷ Kattintson az „Ürítés (Empty)” gombra az alkalmazásban, és az útmutató szerint ürítse ki a dobban maradt macskaalmot.

❸ Használat után csipje meg a bal oldalon található kiemelkedő részt a macskaalom-eltávolító eltávolításához.

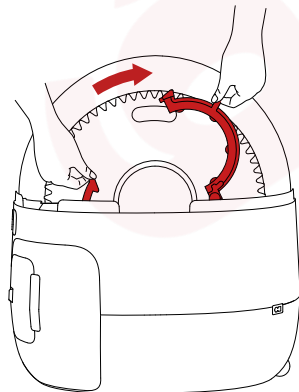
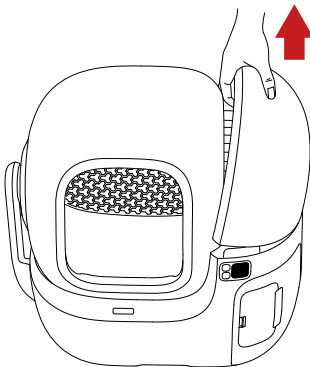


7.2 A dob, a macskaalom-szita és az alomalátét eltávolítása

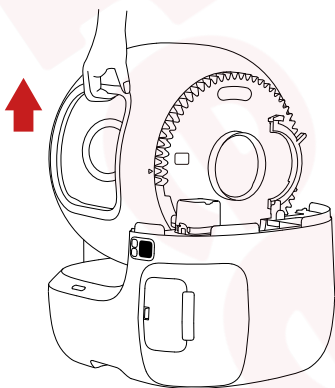
Megjegyzés: A szétszerelés előtt kérjük, kapcsolja ki a készüléket, vagy válassza le a tápellátást.

❶ Távolítsa el a mágneses oldalsó fedelet.

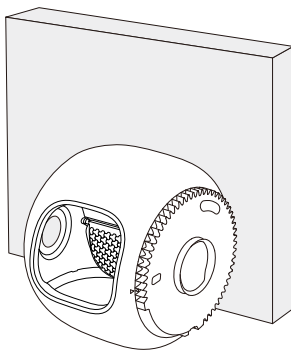
❷ Oldja ki a csatot.



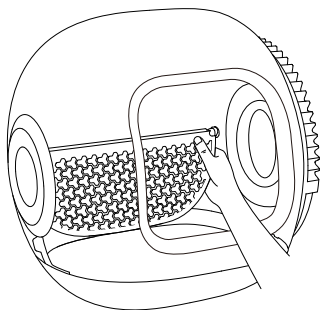
③ Vegye ki a dobot.



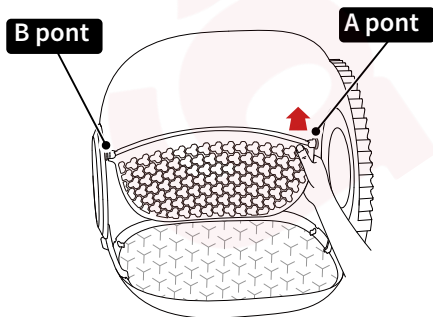
④ Helyezze a dobot a falnak támasztva.



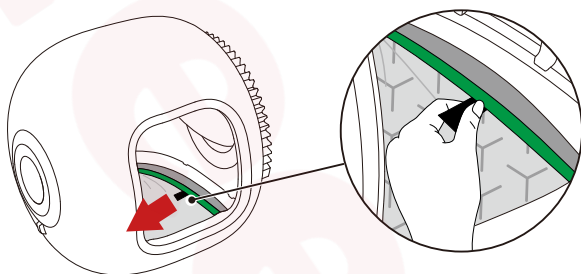
⑤ Fogja meg a macskaalom-szita egyik oldalát.



⑥ Nyomja meg a macskaalom-szítát, amíg meghajlik és leválik a két csatról (A és B pontok szerint a ábrán), majd vegye ki a macskaalom-szítát.



7 Csípje meg az alomalátét fogantyúját, és húzza ki az alátétet.



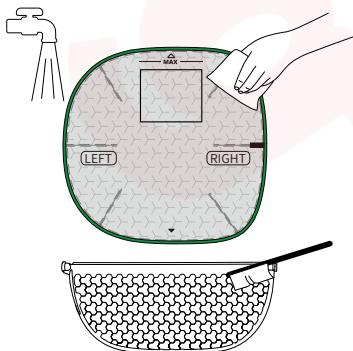
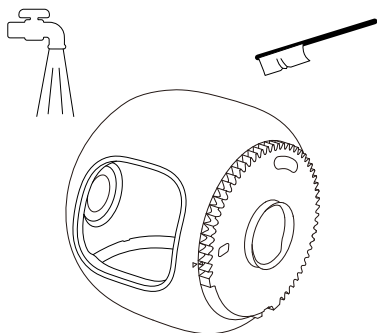
7.3 A főegység és az alkatrészek tisztítása

⚠ Figyelem: Ne öblítse és ne áztassa a főegységet, különben a készülék megsérül. Csak törölje át.

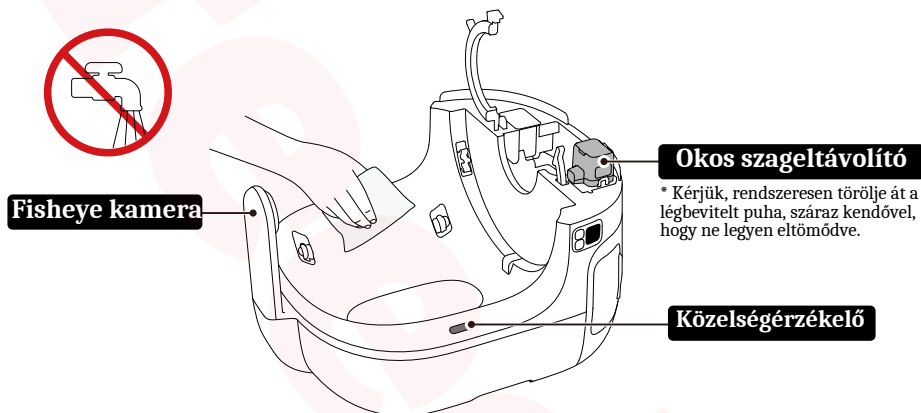
❶ Tisztítsa meg a dob minden sarkát egy kefével, majd öblítse le.

❷ Tisztítsa meg a macskaalom-szítát egy kefével, majd öblítse le. Az alomalátétet törölje át nedves törlőkendővel.

Megjegyzés: Ne dörzsölje erősen az alomalátétet, hogy ne sérüljön a felületi bevonat. Ne tisztítsa alkohollal, fertőtlenítőszerrel, fehérítővel, nem semleges tisztítószerrel stb.



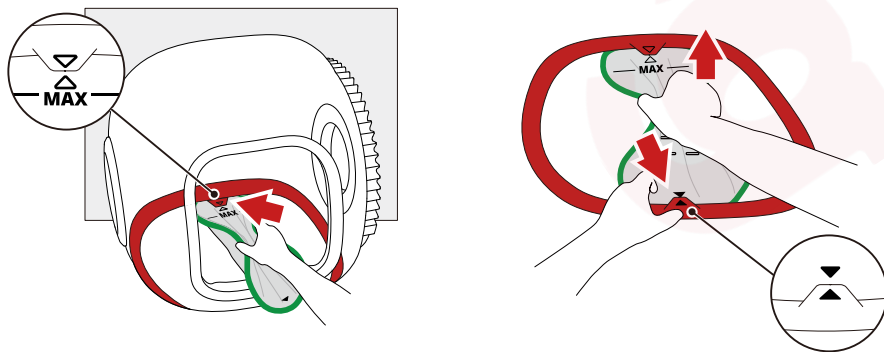
⑨ Törölje át a főegységet nedves törölkendővel. A fisheye kamerát, az okos szageltávolítót és a közelségérzékelőt puha kendővel tisztítsa.



7.4 Az összes alkatrész visszahelyezése

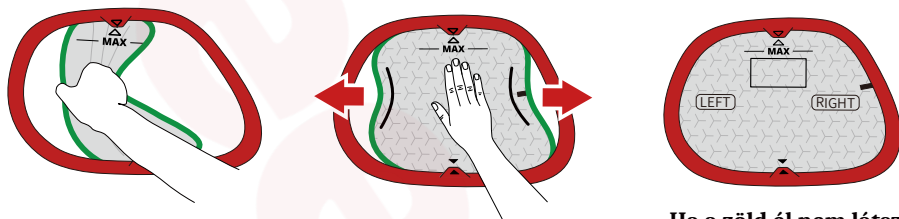
⚠ Figyelem: Az alkatrészeket csak akkor szerelje vissza, ha teljesen szárazak.

① Fogja meg az alomalátétet, helyezze a tetejét a horonyba (az nyilak legyenek összhangban), majd helyezze az alját is a horonyba (az nyilak legyenek összhangban).



② Nyomja le óvatosan az alomalátétet, majd engedje el; a két oldala automatikusan a horonyba kerül.

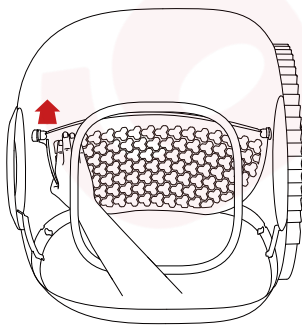
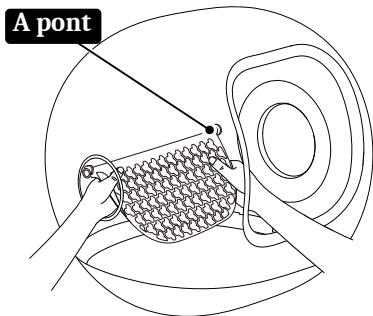
Megjegyzés: Kérjük, győződjön meg róla, hogy az alomalátét zöld szélé teljesen a horonyba illeszkedik, és mindkét végén a nyilak az előírt irányba mutatnak.



Ha a zöld él nem látszik, a telepítés sikeres.

③ Helyezze a macskaalom-szitát a dobba, majd illesse az A pontba.

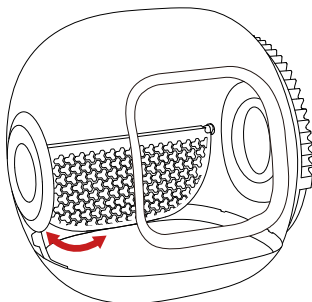
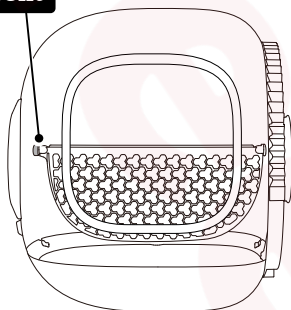
④ Fogja meg a macskaalom-szitát, és nyomja addig, amíg meghajlik



5 Illessze a macskaalom-szitát a B pontba.

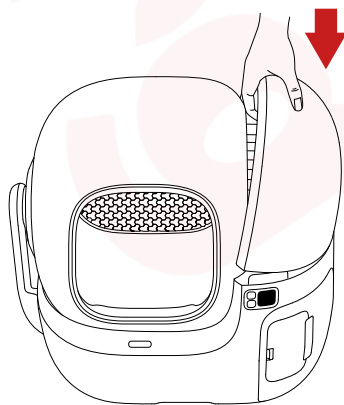
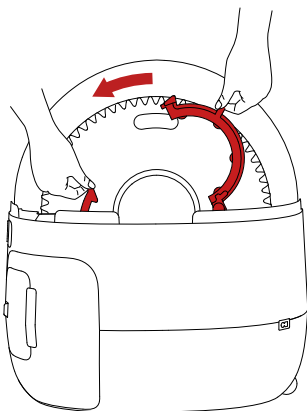
6 Ellenőrizze: Ha a macskaalom-szita előre-hátra mozgatható, a telepítés sikeres.

B pont



7 Helyezze a dobot az alpra, és zárja be a csatot, ügyelve arra, hogy biztosan rögzüljön.

8 Szerelje fel a mágneses oldalsó fedelet.



Részek	Mikor tisztítsa	Hogyan tisztítsa	Mikor cserélje	Hogyan távolítsa el	Figyelem
Dob	Tisztítsa meg, amikor a belső felület szennyezett.	Tisztítsa meg kefével.	/	Lásd a 7.2. fejezet ❶ pontját.	/
Macskaalom-szita	Időben tisztítsa, ha a háziállatnak laza a széklete.	Tisztítsa meg kefével.	Cserélje ki, ha meghajlott vagy eltört.	Lásd a 7.2. fejezet ❷ pontját.	Kerülje a közvetlen napsugárzást, és ne nyomja össze.
Alomalátét	Tisztítsa meg, amikor szennyezett.	Törölje át puha kendővel és vízzel. Ne dörzsölje.	Cserélje ki, ha erősen tapad rá a macskaalom, vagy eltört.	Lásd a 7.2. fejezet ❸ pontját.	Ne tisztítsa alkohollal, fertőtlenítőszerrel, hipóval, sem nem semleges tisztítószerrel stb.
Alap	Tisztítsa meg a dob eltávolítása után.	Törölje át nedves törülközővel.	/	/	Ne öblítse, és ne áztassa.
Fisheye kamera	Tisztítsa meg, amikor a felület poros vagy szennyezett.	Törölje át puha kendővel.	/	/	Ne öblítse, és ne áztassa.

08 VIDEÓ ÚTMUTATÓ

8.1 Telepítési és használati videó

Kérjük, másolja ki a videó URL-jét, és nyissa meg a böngészőjében a megtekintéshez.

<https://www.youtube.com/watch?v=Vc54nB4BwFA>

8.2 Tisztítási és karbantartási videó

Kérjük, másolja ki a videó URL-jét, és nyissa meg a böngészőjében a megtekintéshez.

<https://www.youtube.com/watch?v=tjFOrWvavvE>

09 MŰSZAKI ADATOK

Termék neve	PETKIT PUROBOT MAX PRO 2 KAMERÁVAL ÖNTISZTÍTÓ MACSKATOALETT
Termékmodell	P9904
Anyagok	ABS, PP, TPE, Szilikon
Méretek	21.18 x 25.86 x 23.74 in (538 x 657 x 603 mm)
Súly	24.25 lbs (kb. 11 kg)
Névleges bemenet	12V, 2A
Kapcsolat	Wi-Fi, BLE
Használati tartomány	6 hónapnál idősebb macskák

10 ÜZENET KEDVES VÁSÁRLÓINKNAK

- Köszönjük, hogy a PETKIT PUROBOT MAX PRO 2 KAMERÁS ÖNTISZTÍTÓ MACSKATOALETTET választotta.
- Kérjük, a termék telepítése és használata előtt gondosan olvassa el a használati útmutatót. A termék bármilyen telepítése vagy használata azt jelenti, hogy elolvasta és elfogadta az alábbi biztonsági útmutatót.
- A PETKIT nem vállal felelősséget semmilyen balesetért vagy sérülésért, amely a termék helytelen használatából ered.
- A PETKIT fenntartja a magyarázat és a módosítás jogát.

11 BIZTONSÁGI UTASÍTÁSOK

- * A lenti biztonsági útmutatások figyelmen kívül hagyása a termék meghibásodásához vagy egyéb előre nem látható károkhoz vezethet.
- Kérjük, a készüléket a használati útmutatónak megfelelően telepítse és használja.
- 6 hónapnál fiatalabb kiscicák nem használhatják a készüléket. 1,5 kg-nál könnyebb macskák által használni tilos.
- Ne távolítsa el és ne húzza a kamerát.
- Ne karcolja a lensét éles tárgyakkal.
- Ne helyezze a készüléket magas hőmérsékletű vagy magas páratartalmú környezetbe.
- Kérjük, a készüléket beltérben használja. Kerülje a közvetlen napsütést, és tartsa tűztől távol.
- Bár a készülék alacsony feszültséggel működik, áramszivárgás előfordulhat, ha a háziállat megrágja a tápkábelt. Kérjük, ne hagyja, hogy háziállatai a tápkábelt rágják.
- Kérjük, kizárólag az eredeti tápegységet használja, hogy elkerülje a károsodást vagy biztonsági kockázatot.
- Helyezze a készüléket stabil, sík felületre, és kerülje a falhoz érintést.
- Ne döntse meg a készüléket, hogy elkerülje a biztonsági kockázatot.
- Ne öblitse és ne áztassa a készülék alját.
- A készülék alján súlyérzékelők találhatók. Kérjük, kezelje óvatosan.
- Ha a készüléket hosszabb ideig nem használja, húzza ki a hálózatból.
- A gyermekek csak felnőtt felügyelete és iránymutatása mellett használhatják a készüléket.
- A javítást csak szakember iránymutatásával végezze, hogy elkerülje a véletlen károsodást.
- Ne helyezzen semmit a készülék tetejére, és ne nyomja meg a tetejét, hogy ne befolyásolja a készülék normál működését.
- Hosszabb távollét előtt ellenőrizze, hogy elegendő macskaalom van a macskaalom-dobozban, és a hulladéktartályban is van elég hely.
- Ha bármilyen problémája van a termékkel kapcsolatban, kérjük, forduljon ügyfélszolgálatunkhoz segítségért.

Ártalmatlanítás

Az Európai 2012/19/CE számú irányelve a hulladék elektromos és elektronikai berendezésekről (WEEE) előírja, hogy a régi háztartási elektromos készülékeket nem szabad a normál, szelektálatlan kommunális hulladékba dobni. A régi készülékeket külön kell gyűjteni annak érdekében, hogy optimalizálni lehessen az anyagok visszanyerését és újrahasznosítását, valamint csökkenteni lehessen az emberi egészségre és a környezetre gyakorolt hatást. A terméken található áthúzott „kereskedő kuka” szimbólum emlékeztet arra, hogy a készülék ártalmatlanításakor azt külön kell gyűjteni. A fogyasztóknak érdemes felkeresniük a helyi hatóságot vagy a kereskedőt, hogy tájékozódjanak a régi készülék megfelelő ártalmatlanításáról.

Ez az eszköz megfelel az FCC szabályzat 15. részének. A működés a következő két feltételnek van alávetve:

- (1) Ez az eszköz nem okozhat káros interferenciát, és
- (2) Ez az eszköz el kell fogadja bármilyen interferenciát, beleértve azokat is, amelyek nem kívánt működést okozhatnak.

FCC figyelmeztetés:

Bármilyen változtatás vagy módosítás, amelyet a megfelelőséggel felelős fél kifejezetten nem hagyott jóvá, érvénytelenítheti a felhasználó jogát a készülék üzemeltetésére.

Megjegyzés: Ezt a készüléket tesztelték, és megállapították, hogy megfelel a B osztályú digitális eszközökre vonatkozó határértékeknek az FCC szabályzat 15. része alapján.

Ezek a határértékek ésszerű védelmet biztosítanak a káros interferencia ellen lakóhelyi környezetben. Ez az eszköz rádiófrekvenciás energiát generál, használ és sugározhat, és ha az utasításoknak megfelelően nem telepítik és nem használják, káros interferenciát okozhat rádiókommunikációban.

Azonban nincs garancia arra, hogy egy adott telepítésnél interferencia nem fordul elő. Ha ez az eszköz káros interferenciát okoz a rádió- vagy televízió vételben (amely a készülék ki- és bekapcsolásával ellenőrizhető), a felhasználót arra ösztönzik, hogy próbálja meg a problémát az alábbi intézkedések egy vagy több alkalmazásával orvosolni:

- A vevőantenna irányának vagy elhelyezkedésének módosítása.
- Növelje a távolságot az eszköz és a vevő között.
- Csatlakoztassa az eszközt egy olyan áramkörre, amely külön áramkörön van, mint a vevő.
- Forduljon a kereskedőhöz vagy tapasztalt rádió-/TV-szakemberhez segítségért.

Az eszközt az RF sugárzásra vonatkozó általános követelményeknek megfelelően értékelték.

Ez az eszköz megfelel az FCC sugárzásra vonatkozó expozíciós határértékeinek ellenőrizetlen környezetre vonatkozóan. A készülékhez használt antenna(k) legalább 20 cm távolságra kell legyenek minden személytől.

IC figyelmeztetés

Ez az eszköz megfelel az Industry Canada licence-mentes RSS szabványainak. A működés a következő két feltételhez kötött:

- (1) Az eszköz nem okozhat interferenciát, és
- (2) Az eszköznek el kell fogadnia minden interferenciát, beleértve azokat is, amelyek nem kívánt működést okozhatnak.

A készüléket az EU-országokban engedélyezték, ezért CE jelöléssel látták el.
Minden szükséges dokumentáció elérhető a www.elektro-nyakorvek.hu weboldalon.
A műszaki paraméterek, tulajdonságok és nyomtatási hibák változtatása fenntartva.

Szervizközpont és disztribúció

Reedog, s.r.o.
Sedmidomky 459/8
101 00 Praha 10
Cseh Köztársaság
Telefon: +36 21 300 7514
E-mail: info@elektro-nyakorvek.hu



PETKIT™

PETKIT Network Technology(Shanghai)Co.,Ltd.
www.petkit.com
support@petkit.com