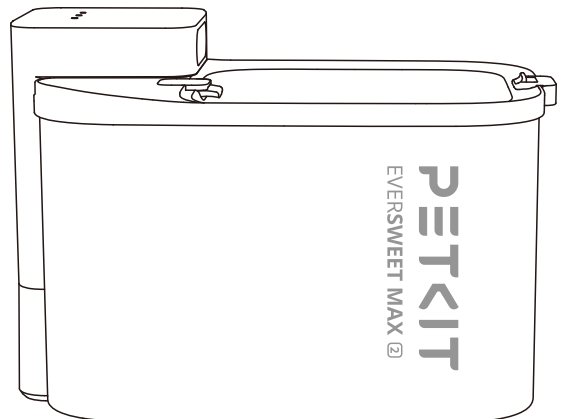


PETKIT™

BENUTZERHANDBUCH

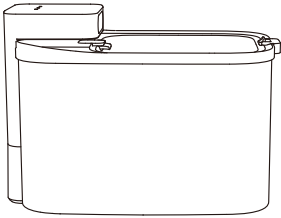
PETKIT EVERSWEET MAX 2 (KABELLOS)
SMARTER TRINKBRUNNEN FÜR HAUSTIERE



Bitte lesen Sie die Bedienungsanleitung vor der Verwendung des Produkts sorgfältig durch und bewahren Sie sie ordnungsgemäß auf.

01 PAKETLISTE

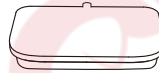
* Bitte stellen Sie sicher, dass vor der Installation und Verwendung sämtliches Zubehör vorhanden ist.



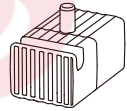
Hauptgerät



Auslassrohr



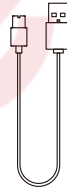
Filter



Drahtlose
Wasserpumpe



2 in 1
Reinigungsbürste



Netzkabel



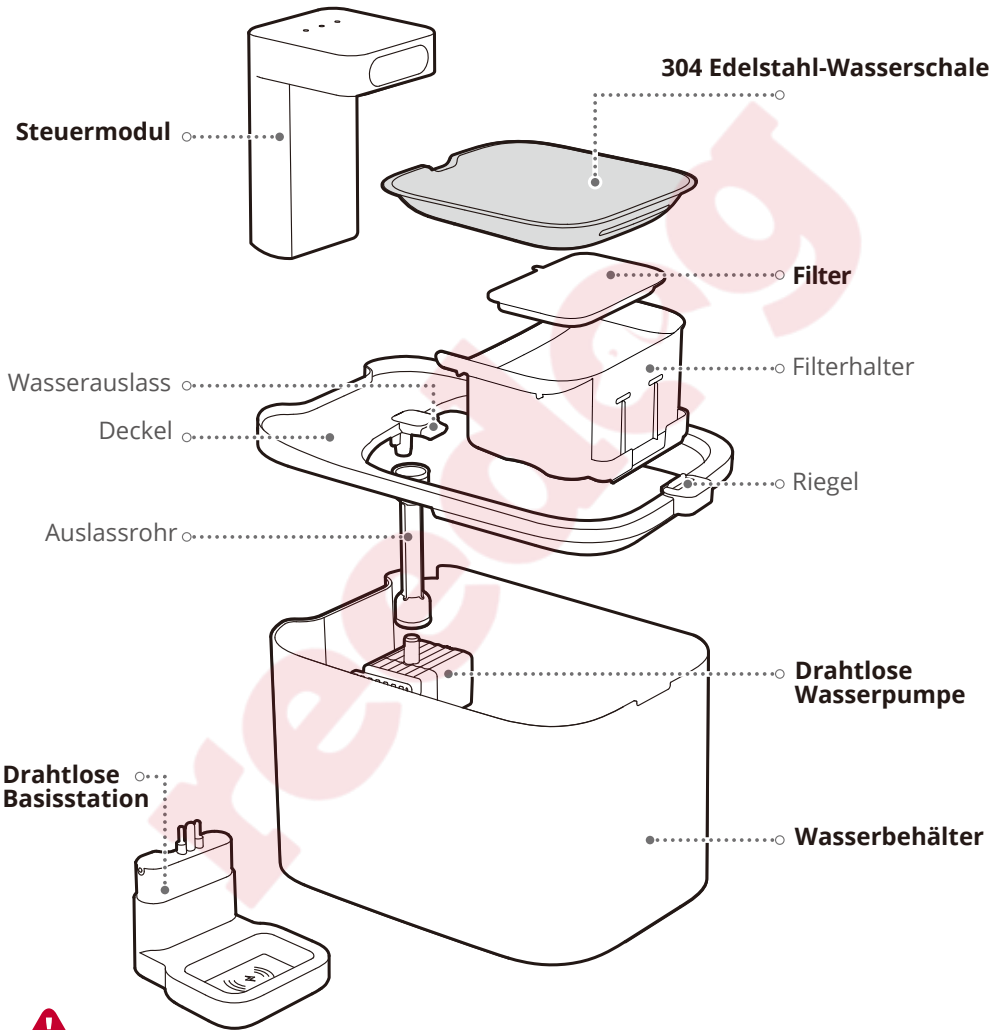
Benutzerhandbuch

Hinweis:

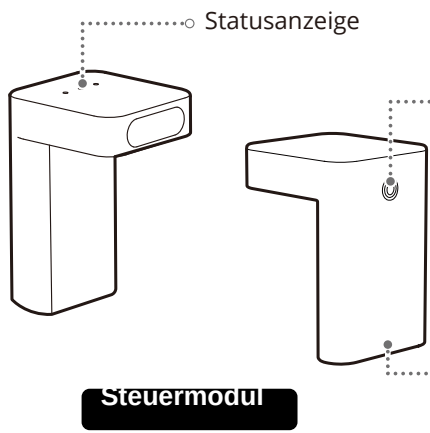
① Die Wasserpumpe arbeitet im Normalbetrieb kontinuierlich. Die Lebensdauer der Wasserpumpe kann je nach Nutzung und Wartung variieren. Ersetzen Sie die Wasserpumpe bei Bedarf durch eine neue.

* Aufgrund kontinuierlicher Produktverbesserungen kann es zu geringfügigen Abweichungen vom tatsächlichen Produkt kommen (einschließlich, aber nicht beschränkt auf Aussehen, Struktur und Farbe). Die auf Verpackungen und Werbematerialien abgebildeten Produktbilder dienen nur als Referenz.

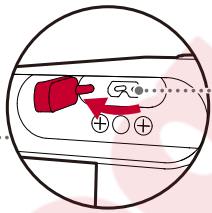
02 PRODUKTBESCHREIBUNG



Achtung: Im Inneren der drahtlosen Basisstation und des Steuermoduls befinden sich empfindliche Bauteile. Diese dürfen nicht ausgespült oder eingeweicht werden.

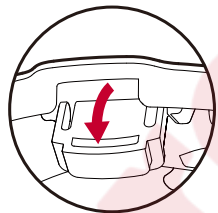


Ein-/Ausschalten: Halten Sie die Taste 3 Sekunden lang gedrückt, bis das Licht nacheinander blau, grün und rot blinkt, was eine erfolgreiche Einrichtung anzeigt.

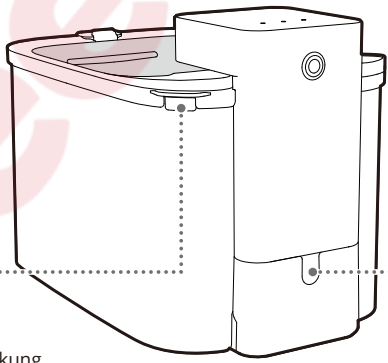


○ Netzkabelanschluss
(Öffnen Sie vor Gebrauch die Staubschutzkappe.)

Unterseite des Steuermoduls



○ Aussparung für Warmwasserbereiter

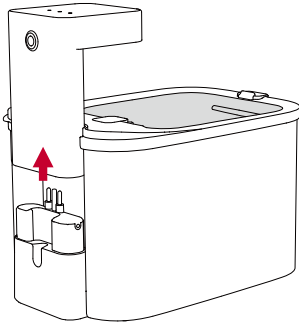


○ Aussparung für Netzkabel

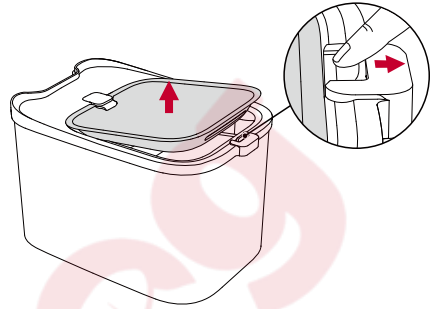
* Nehmen Sie vor Gebrauch den Deckel ab und öffnen Sie die Abdeckung.

03 PRODUKTINSTALLATION

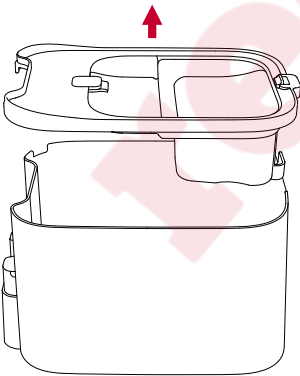
- ① Nehmen Sie das Steuermodul senkrecht nach oben heraus.



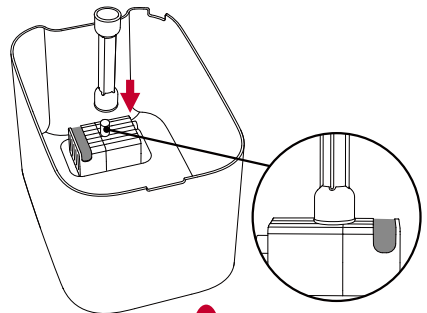
- ② Entriegeln Sie den Verschluss und nehmen Sie die Edelstahl-Wasserschale heraus.



- ③ Nehmen Sie den Deckel und den Filterhalter heraus.



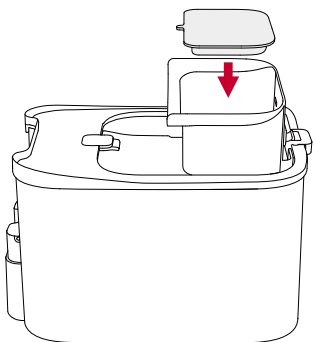
- ④ Setzen Sie die Wasserpumpe in die Nut im Wassertank ein und stecken Sie dann das Auslassrohr in den Wasserauslass oberhalb der kabellosen Wasserpumpe.



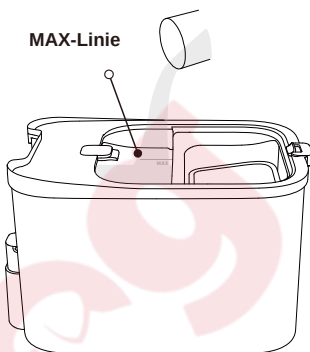
Hinweis: Stellen Sie sicher, dass das Auslassrohr bis zum Ende installiert ist.

- ⑤ Setzen Sie den Deckel auf, platzieren Sie den Filterhalter wie auf dem Bild gezeigt und setzen Sie den Filter in seinen Halter ein.

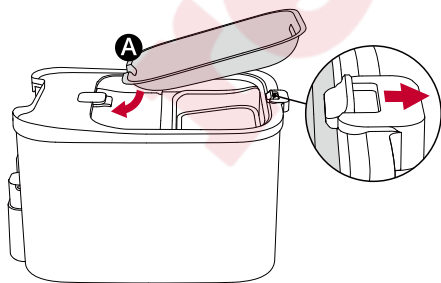
(* Bevor Sie den Filter verwenden, lesen Sie bitte die Anweisungen auf der Filterverpackung sorgfältig durch.)



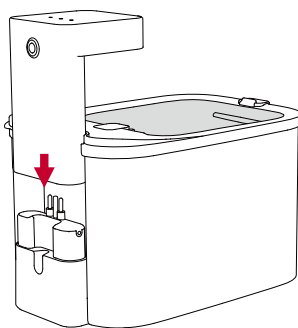
- ⑥ Füllen Sie Wasser bis zur MAX-Markierung in den Wassertank ein.



- ⑦ Setzen Sie Punkt A der Wasserwanne unter den Auslass ein und ziehen Sie die Verriegelung nach außen, um die andere Seite der Wasserwanne zu befestigen.



- ⑧ Setzen Sie das Steuermodul senkrecht in die Basis ein, und die Installation ist abgeschlossen.



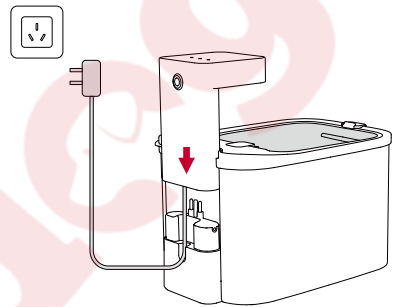
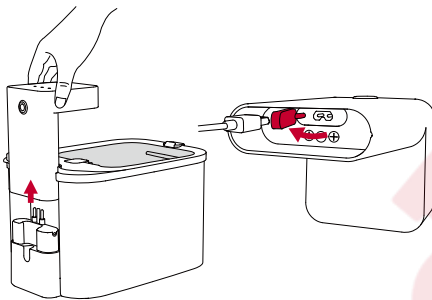
04 ANWENDUNG

4.1 Nutzungsmodi

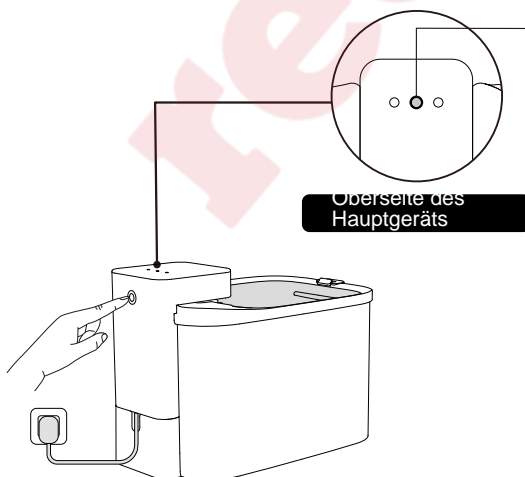
*** Dieses Produkt bietet zwei Stromversorgungsoptionen, aus denen Sie je nach Bedarf wählen können.**

4.1.1 Anschließen

- ① Entfernen Sie das Steuermodul, öffnen Sie den Silikonstecker und stecken Sie das Netzkabel in den Stromeingang an der Unterseite des Steuermoduls.
- ② Setzen Sie das Steuermodul wieder senkrecht in seine Basis ein und schließen Sie es an.



- ③ Drücken Sie die Taste, um den Wasserausgabemodus zu wechseln.



Statusanzeige

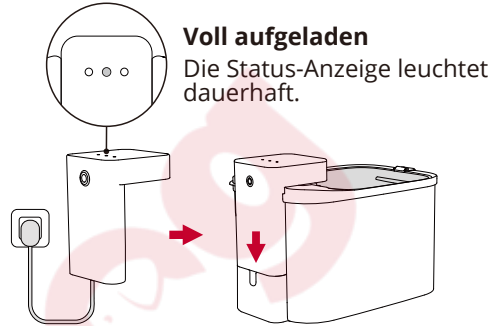
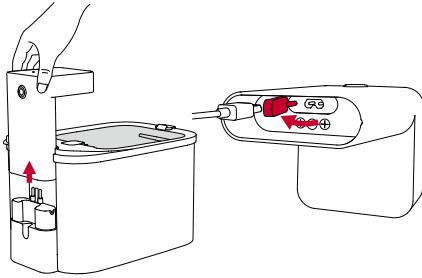
① **Normaler Modus**
Durchgehend blau:
Kontinuierlicher Durchfluss

② **Intervallmodus**
Durchgehend grün:
Unterbrochener Durchfluss

(Passen Sie die Wasserausgabehäufigkeit in der App an. Die Standardeinstellung ist eine Wasserausgabe von 3 Minuten und eine Pause von 3 Minuten.)

4.1.2 Stecker ziehen (mit integriertem Akku betrieben)

- ① Entfernen Sie das Steuermodul und stecken Sie das Netzkabel in den Anschluss, um das Steuermodul aufzuladen.
- ② Das durchgehend blaue oder grüne Licht zeigt an, dass der Akku vollständig geladen ist. Ziehen Sie den Stecker, decken Sie den Silikonstecker ab und setzen Sie das Steuermodul senkrecht in die Basis ein.



Voll aufgeladen

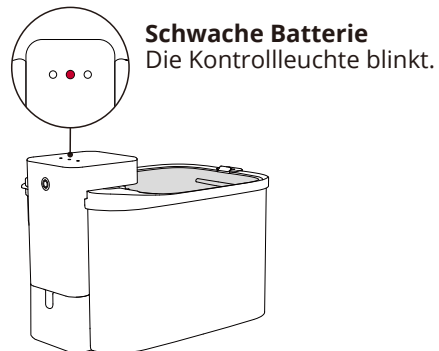
Die Status-Anzeige leuchtet dauerhaft.

- Im Batteriebetrieb ist das Umschalten
- ③ des Wasserspender-Modus nicht möglich.

(Um die Lebensdauer der Batterie zu verlängern, wird das Wasser standardmäßig 25 Sekunden pro Stunde gepumpt.)

* Die Häufigkeit der Wasserabgabe kann durch Klicken auf „Energieverwaltung“ in der PETKIT-App eingestellt werden. Bitte beachten Sie, dass eine hohe Häufigkeit der Wasserabgabe die Lebensdauer der Batterie verkürzt. Um Ihnen die bestmögliche Benutzererfahrung zu bieten, werden außerplanmäßige Optimierungen an der Software und ihren Funktionen durchgeführt. Bitte beachten Sie die tatsächlichen Funktionen in der App.

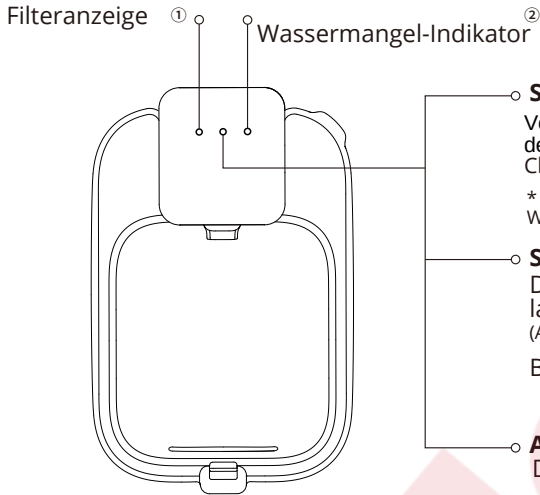
- ④ Wenn die Status-Anzeige rot blinkt, ist der Akku fast leer. Bitte schließen Sie das Stecker an, um das Steuermodul aufzuladen.



Schwache Batterie

Die Kontrollleuchte blinkt.

4.2 Beschreibung der Kennzahl



Draufsicht auf das Gerät

Stecker einstecken

Vollständig aufgeladen: Durchgehend blau oder grün
Charging: Flashing blue or green
* Die Farbe des Lichts hängt vom Wasserausgabemodus ab.

Stecker ziehen

Das grüne Licht leuchtet 15 Sekunden lang und erlischt dann.
(Auf diese Weise wird die Arbeitszeit verlängert.)
Batterie schwach: Blinkt rot

Ausfall der Haupteinheit

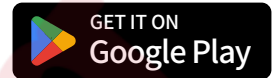
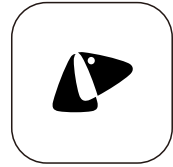
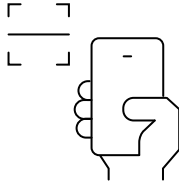
Das Licht blinkt blau und grün

- ① Ein rotes Blinken bedeutet, dass der Filter ausgetauscht werden muss. Bitte setzen Sie ihn nach dem Austausch in der App zurück, dann erlischt die Anzeige. (Wasserbrunnen im Normalbetrieb)
- ② Rotes Blinken bedeutet Wassermangel. Die Anzeige erlischt nach dem Nachfüllen von Wasser. (Wasserbrunnen im Normalbetrieb)

*** Wenn das Steuermodul entfernt wird, leuchten die Kontrollleuchten für Filter und Wassermangel dauerhaft rot. Wenn das Steuermodul wieder eingebaut wird, erlöschen die beiden Leuchten.**

4.3 Gerätebindung

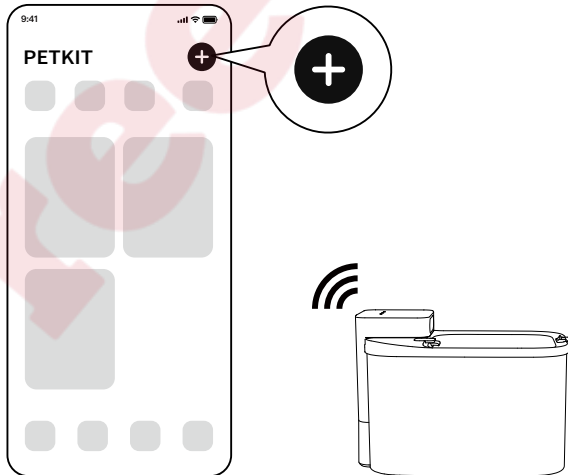
① PETKIT-App heruntergeladen und installiert



Laden Sie die PETKIT-App herunter im App Store oder bei Google Play

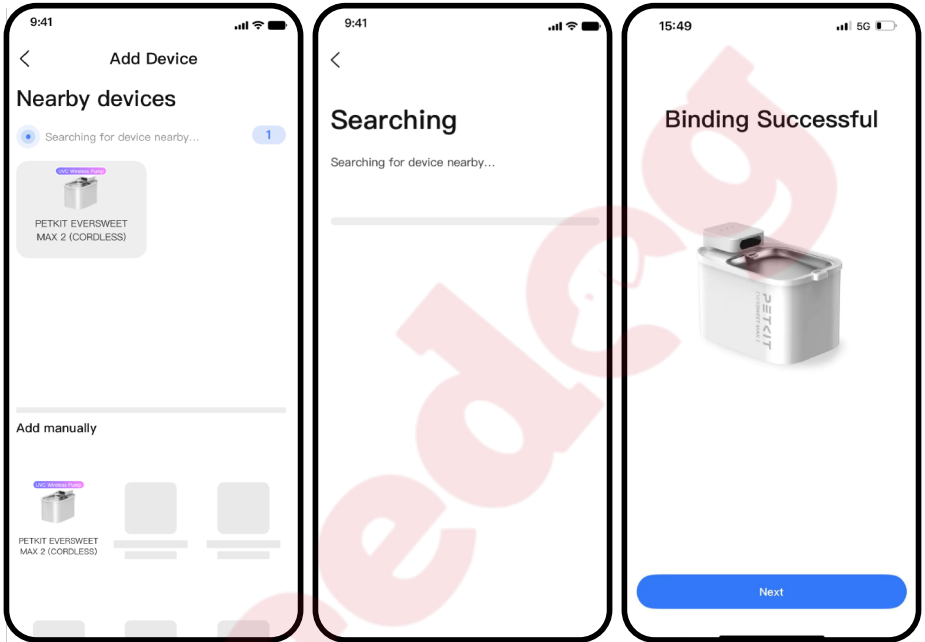
② Gerät hinzufügen

Öffnen Sie die PETKIT-App und klicken Sie oben rechts auf „+“, um etwas hinzuzufügen. „PETKIT EVERSWEET MAX 2 (KABELLOS) INTELLIGENTE TRINKBRUNNEN FÜR HAUSTIERE“.



③ Verbindung

Die App beginnt mit der Verbindung zum Gerät. Bitte warten Sie, bis die Verbindung hergestellt ist.



05 FUNKTIONSBESCHREIBUNG

5.1 Stromversorgungsoptionen

Dieses Gerät verfügt über zwei Stromversorgungsoptionen.

Stecken Sie es ein: Kontinuierlicher Durchfluss und intermittierender Durchfluss sind optional.

Stecker ziehen (batteriebetrieben): Das Umschalten der Wasserauslassmodi ist nicht möglich.

① Stecken Sie es ein.

Nachdem Sie das Gerät über Bluetooth verbunden haben, können Sie je nach Bedarf zwischen den beiden Modi wechseln. Sie können die Wasserausgabe auch über die App unterbrechen.

! Hinweis: Das Gerät nimmt nach einer 10-minütigen Pause automatisch seinen Betrieb wieder auf, um sicherzustellen, dass Ihren Haustieren stets Wasser zur Verfügung steht.



Standardmodus

Das Gerät gibt kontinuierlich Wasser ab.

(Dieser Modus wird nur beim Anschließen unterstützt)

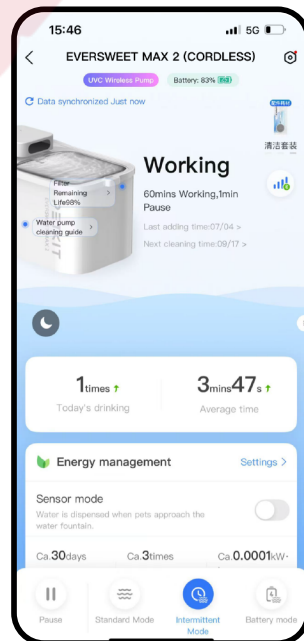
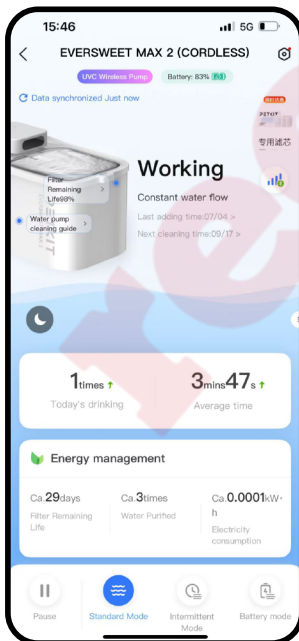


Intervallmodus

Das Gerät gibt Wasser in Intervallen ab.

Die Häufigkeit der Wasserabgabe kann über das Energiemanagement angepasst werden.

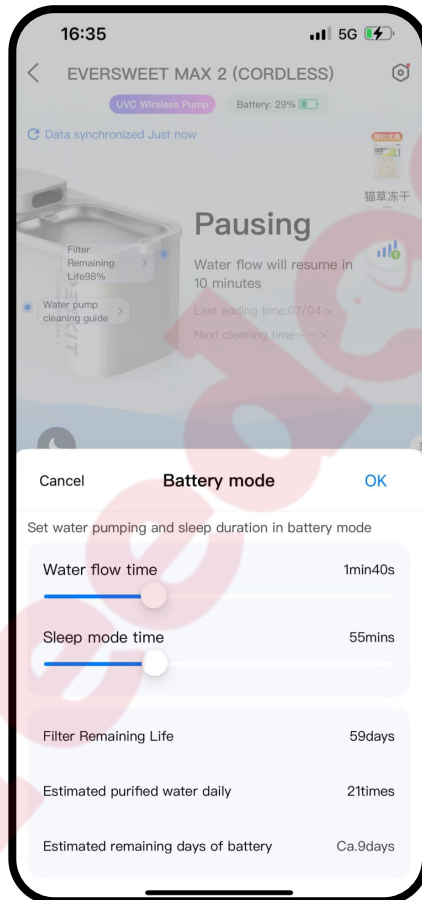
(Dieser Modus wird nur beim Anschließen unterstützt)



* Hinweis: Die Benutzeroberfläche kann aufgrund von unregelmäßigen Software-Updates abweichen; bitte orientieren Sie sich an der aktuellen Version.

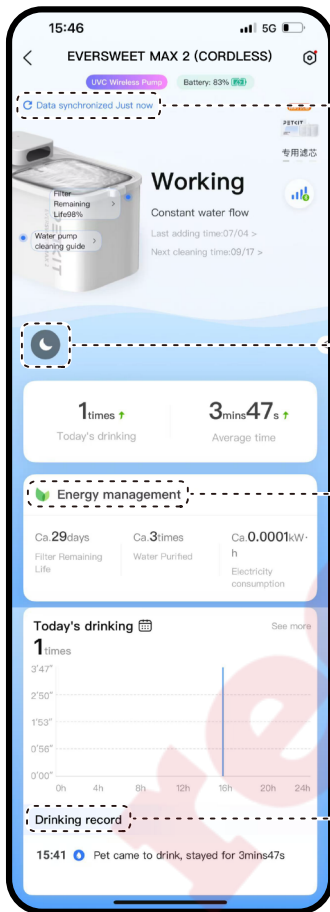
② Stecker ziehen (batteriebetrieben)

Sobald das Gerät vom Stromnetz getrennt ist, wird es über den integrierten Akku mit Strom versorgt. Standardmäßig wird 25 Sekunden lang Wasser abgegeben und anschließend eine Stunde lang pausiert; Sie können diese Intervalle bei Bedarf in den Energieeinstellungen anpassen. Die Akkulaufzeit hängt von der Häufigkeit der Wasserabgabe ab.



5.2 Startseite des Geräts

Auf der Startseite können Sie die Anzahl der Trinkvorgänge und die durchschnittliche Trinkdauer des jeweiligen Tages sowie den Online-Status des Geräts, die Restlebensdauer des Filters, das Energiemanagement usw. einsehen.



① Datensynchronisation

Aktualisieren Sie die Seite, um Echtzeitdaten zu erhalten. Aktualisieren Sie die Seite, um Echtzeitdaten zu erhalten.

Hinweis: Bitte stellen Sie sicher, dass die App und das Gerät über Bluetooth verbunden sind, damit die Synchronisierung funktioniert. Wenn Sie Echtzeitdaten aus der Ferne abrufen möchten, finden Sie weitere Informationen unter 5.3 „Vernetzung“.

② Bitte nicht stören

Das Gerät gibt kein Wasser ab, wenn Sie es einschalten.

③ Energieverwaltung

Zeigen Sie die Filterlebensdauer, die Reinigungsintervalle und den Stromverbrauch an. Diese Parameter ändern sich je nach Dauer der Wasserentnahme und der Intervalldauer (als Richtwert).

④ Trinkrekorde

Die Trinkdaten des Haustiers nach Datum anzeigen.

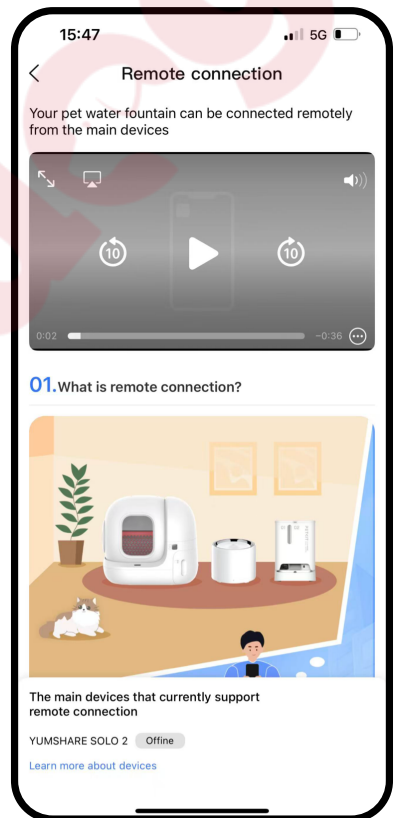
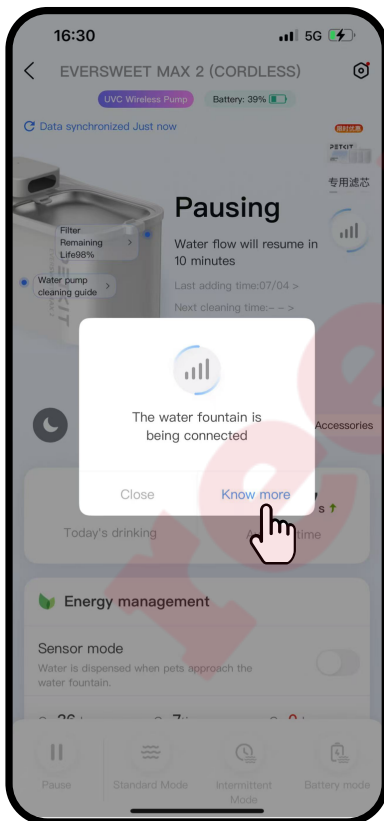
5.3 Zusammenschaltung

Über die Netzwerkverbindung können Sie das Gerät fernsteuern, Benachrichtigungen bei Wassermangel erhalten usw., sodass Sie jederzeit über den Betriebsstatus des Geräts informiert sind.

So stellen Sie eine Verbindung her

Dieses Gerät kann über Bluetooth mit einem Master-Gerät verbunden werden. Achten Sie beim Verbinden darauf, dass der Abstand zwischen dem Gerät und dem Master-Gerät nicht mehr als 8 Meter beträgt und keine Hindernisse das Signal blockieren. Außerdem muss das Master-Gerät auf die neueste Version aktualisiert sein. Das Hauptgerät, das die Vernetzung ermöglicht: die selbstreinigenden Katzen Toiletten der PETKIT-Serie und die intelligenten Futterautomaten der PETKIT-Serie.

Die Master-Geräte, die keine Vernetzung unterstützen: PETKIT FRESH ELEMENT Smart Pet Feeder (Modell P512) und PETKIT FRESH ELEMENT Mini Smart Pet Feeder (Modell P530).



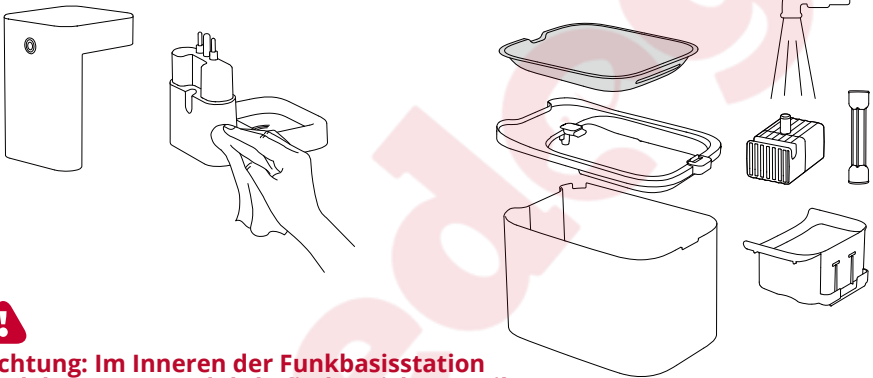
* Hinweis: Die Benutzeroberfläche kann aufgrund von unregelmäßigen Software-Updates abweichen; bitte orientieren Sie sich an der aktuellen Version.

06 REINIGUNG UND WARTUNG

Die Reinigungshäufigkeit hängt von den Gewohnheiten des Haustiers und der Wasserqualität ab. Um gesundes Trinkwasser für Haustiere zu gewährleisten, wird empfohlen, den Wassertank mindestens einmal pro Woche zu reinigen und einmal im Monat gründlich zu säubern.

(Siehe 06 für das Video zu Reinigung und Wartung)

- ① Nehmen Sie das Steuermodul und die Funkbasisstation heraus und wischen Sie sie mit einem trockenen oder leicht feuchten Tuch ab. Bitte tauchen Sie sie nicht in Wasser ein.
- ② Reinigen Sie den Deckel, die Wasserschale, den Filterhalter, den Wassertank, das Auslaufrohr und die kabellose Wasserpumpe.



Achtung: Im Inneren der Funkbasisstation und des Steuermoduls befinden sich Bauteile. Diese dürfen nicht abgespült oder eingeweicht werden.

07 VIDEO-ANLEITUNG

7.1 Video zur Installation und Verwendung

Bitte kopieren Sie die Video-URL und öffnen Sie sie in Ihrem Browser, um das Video anzusehen.

https://youtu.be/hV9a_9ug4eE

7.2 Video zu Wartung und Reinigung

Bitte kopieren Sie die Video-URL und öffnen Sie sie in Ihrem Browser, um das Video anzusehen.

<https://youtu.be/lGwNxjT1qQg>

reedco

08 GRUNDLEGENDE TECHNISCHE DATEN

Name	PETKIT EVERSWEET MAX 2 (KABELLOS) SMART PET TRINKBRUNNEN
Modell	P4116
Material	ABS, PPO, Edelstahl 304
Abmessungen	265*171*191 mm (10.4*6.7*7.5 in)
Kapazität	3 L (101 oz)
Gewicht	etwa 1.2 kg (2.6 lb)
Nennleistung	5V \equiv 1A
App-Verbindung	Bluetooth
Geltungsbereich	Katzen und Hunde kleiner Rassen

Entsorgung

Die Europäische Richtlinie 2012/19/EG über Elektro- und Elektronik-Altgeräte (WEEE) schreibt vor, dass alte Haushaltselektrogeräte nicht im normalen, unsortierten Siedlungsabfall entsorgt werden dürfen. Altgeräte müssen getrennt gesammelt werden, um die Rückgewinnung und das Recycling der darin enthaltenen Materialien zu optimieren und die Auswirkungen auf die menschliche Gesundheit und die Umwelt zu verringern. Das Symbol der durchgestrichenen „Mülltonne“ auf dem Produkt erinnert Sie an Ihre Verpflichtung, das Gerät bei der Entsorgung getrennt zu sammeln. Verbraucher sollten sich an ihre örtlichen Behörden oder den Händler wenden, um Informationen zur ordnungsgemäßen Entsorgung ihres Altgeräts zu erhalten.

09 EINE MITTEILUNG AN UNSERE GESCHÄTZTEN KUNDEN

- Vielen Dank, dass Sie sich für den PETKIT EVERSWEET MAX 2 (CORDLESS) SMART PET-TR
- Es ist wichtig, die Bedienungsanleitung vor der Verwendung des Produkts zu lesen und zu befolgen. Mit der Installation oder Verwendung erklären Sie, dass Sie die folgenden Sicherheitshinweise sorgfältig gelesen und akzeptiert haben.
- PETKIT haftet nicht für Unfälle oder Verletzungen, die durch unsachgemäßen Gebrauch des Produkts entstehen.
- PETKIT behält sich das Recht auf Auslegung und Änderung vor.

10 SICHERHEITSHINWEISE FÜR BENUTZER

*** Die Nichtbeachtung der nachstehend aufgeführten Sicherheitshinweise kann zu Fehlfunktionen des Produkts oder anderen unvorhergesehenen Zwischenfällen führen.**

- Bitte installieren und verwenden Sie das Produkt gemäß den Anweisungen in der Bedienungsanleitung.
- Für Haustiere unter drei Monaten wird von der Verwendung dieses Produkts abgeraten.
- Das Produkt ist ausschließlich für den Gebrauch in Innenräumen bestimmt. Vermeiden Sie direkte Sonneneinstrahlung und halten Sie es von offenen Flammen fern.
- Verwenden Sie ausschließlich den Originaladapter, um Schäden am Gerät oder Sicherheitsrisiken zu vermeiden.
- Stellen Sie das Gerät auf eine ebene Fläche. Stoßen Sie das Gerät nicht um, da es sonst nicht richtig funktioniert oder Wasser auslaufen könnte.
- Achten Sie darauf, die Pumpe bei der täglichen Reinigung und Wartung nicht zu beschädigen. Sollte sie versehentlich herunterfallen, kann die interne Keramikwelle brechen, was zu einem Defekt des Geräts führen kann.
- Bitte beachten Sie, dass dieses Produkt mit sicherer Niederspannung betrieben wird, jedoch kann es dennoch zu einem Stromschlag kommen, wenn Haustiere an den Kabeln kauen. Wir empfehlen Ihnen, entsprechende Vorkehrungen zu treffen, beispielsweise das Netzkabel bei der Verwendung des Produkts zu sichern und zu verbergen. Sollten Sie feststellen, dass Ihre Haustiere am Kabel kauen, halten Sie sie bitte umgehend davon ab.
- Bitte gehen Sie vorsichtig damit um, da das Produkt sonst beschädigt werden könnte.
- Wenn Sie das Produkt über einen längeren Zeitraum nicht benutzen oder nicht transportieren, sollten Sie das Netzkabel aus der Steckdose ziehen.
- Kinder sollten dieses Produkt nur unter Aufsicht und Anleitung von Erwachsenen verwenden.
- Reparaturen sollten nur von Fachleuten durchgeführt werden, um Sicherheitsrisiken zu vermeiden.
- Bevor Sie für längere Zeit verreisen, stellen Sie sicher, dass sich ausreichend Wasser im Wassertank befindet.
- Sollten Sie Probleme mit dem Produkt haben, wenden Sie sich bitte an unseren Kundenservice, um Unterstützung zu erhalten.



Dieses Gerät entspricht Teil 15 der FCC-Vorschriften. Der Betrieb unterliegt den folgenden zwei Bedingungen:
(1) Dieses Gerät darf keine schädlichen Störungen verursachen, und ; (2) dieses Gerät muss alle empfangenen Störungen akzeptieren, einschließlich solcher, die einen unerwünschten Betrieb verursachen können.

Warnung der FCC:

Änderungen oder Modifikationen, die nicht ausdrücklich von der für die Einhaltung der Vorschriften zuständigen Stelle genehmigt wurden, können zum Erlöschen der Betriebserlaubnis für das Gerät führen.

Hinweis: Dieses Gerät wurde geprüft und entspricht den Grenzwerten für digitale Geräte der Klasse B gemäß Teil 15 der FCC-Vorschriften.

Diese Grenzwerte sollen einen angemessenen Schutz vor schädlichen Störungen in Wohngebieten gewährleisten. Dieses Gerät erzeugt und nutzt Hochfrequenzenergie und kann diese ausstrahlen; wenn es nicht gemäß den Anweisungen installiert und verwendet wird, kann es zu schädlichen Störungen des Funkverkehrs kommen. Es kann jedoch nicht garantiert werden, dass bei einer bestimmten Installation keine Störungen auftreten. Sollte dieses Gerät schädliche Störungen des Radio- oder Fernsehempfangs verursachen – was durch Aus- und Einschalten des Geräts festgestellt werden kann –, wird dem Benutzer empfohlen, die Störung durch eine oder mehrere der folgenden Maßnahmen zu beheben

- Richten Sie die Empfangsantenne neu aus oder stellen Sie sie an einem anderen Ort auf.
- Vergrößern Sie den Abstand zwischen dem Gerät und dem Empfänger.
- Schließen Sie das Gerät an eine Steckdose an, die zu einem anderen Stromkreis gehört als der, an den der Empfänger angeschlossen ist.
- Wenden Sie sich an den Händler oder einen erfahrenen Radio- und Fernsehtechniker, um Hilfe zu erhalten.

Das Gerät wurde geprüft und erfüllt die allgemeinen Anforderungen an die Hochfrequenzbelastung.

Dieses Gerät entspricht den von der FCC festgelegten Grenzwerten für die Strahlenbelastung in einer unkontrollierten Umgebung.

Dieses Gerät sollte so aufgestellt und betrieben werden, dass ein Mindestabstand von 20 cm zwischen dem Heizkörper und Ihrem Körper eingehalten wird. This equipment should be installed and operated with minimum

IC-Warnung

Dieses Gerät entspricht den lizenzfreien RSS-Normen von Industry Canada. Der Betrieb unterliegt den folgenden zwei Bedingungen:

- (1) Dieses Gerät darf keine Störungen verursachen, und
- (2) Dieses Gerät muss jegliche Störungen akzeptieren, einschließlich solcher, die zu einem unerwünschten Betrieb des Geräts führen können.



Konformitätserklärung, Garantie und Nachgarantieservice

Das Gerät ist für die Verwendung in EU-Ländern zugelassen und trägt daher die CE-Kennzeichnung. Alle erforderlichen Unterlagen sind auf der Website www.elektro-halsbänder.de verfügbar.
Änderungen der technischen Parameter, Merkmale und Druckfehler sind vorbehalten.

Servicezentrum und Vertrieb

Reedog s.r.o.
Sedmidomky 459/8
101 00 Prag
Tschechische Republik
Telefon: +49 176 34 433 212
E-Mail: info@elektro-halsbänder.de

Reedog



PETKIT™

PETKIT Network Technology(Shanghai)Co.,Ltd.
www.petkit.com
support@petkit.com