

# **Bedienungsanleitung Patpet KT16**

## **HANDBUCH VOR DER INBETRIEBNAHME**

Bitte lesen Sie das Benutzerhandbuch vor dem Gebrauch sorgfältig durch. Wenn das Produkt nicht zu Ihnen passt oder beschädigt ist, kontaktieren Sie uns bitte sofort. Wir werden Ihnen eine zufriedenstellende Antwort geben.

# Inhalt

<b>Inhalt</b>	<b>2</b>
<b>Warnung</b>	<b>3</b>
<b>Inhalt der Packung</b>	<b>4</b>
<b>Hauptfunktionen</b>	<b>5</b>
<b>Funktionsanweisungen</b>	<b>6</b>
Fernreichweite	6
Wasserresistenz	6
Statische Entladung	6
Vibration und Tonsignal	7
Standby	7
<b>Tasten am Sender</b>	<b>9</b>
<b>Einschalten und ausschalten des Gerätes</b>	<b>10</b>
<b>Kopplung</b>	<b>11</b>
<b>Halsband Tragen</b>	<b>12</b>
<b>Aufladen und Batterie</b>	<b>13</b>
Aufladen	13
Batterie	13
<b>Problemlösungen</b>	<b>14</b>

# Warnung

1. Stellen Sie sicher, dass das Gerät vollständig aufgeladen ist, bevor Sie die Fernbedienung und den Empfänger verwenden.
2. Verwenden Sie zunächst den Vibrations- oder Tonmodus. Der Schockimpulsmodus wird nur in Notfallsituationen empfohlen und ist nicht als Form des positiven Verhaltenstrainings zu empfehlen.
3. Beginnen Sie mit der niedrigsten Stufe des Schockmodus und schalten Sie dann langsam zur nächsten Stufe, bis der Hund reagiert. Und wenn Ihr Hund sich unwohl fühlt, hören Sie sofort auf, das Gerät zu benutzen.
4. Überprüfen Sie beim Tragen des Halsbandes mit dem Empfänger den Zustand der Haut des Hundes. Wenn die Haut verletzt ist, stellen Sie die Verwendung des Geräts sofort ein, bis sich der Hund erholt hat.
5. Bitte lassen Sie das Halsband mit dem Empfänger nicht länger als 4 Stunden am Stück am Hund.
6. Die Kontaktstellen sind aus Silikon; die meisten Hunde können es bequem tragen. Wenn einige Hunde allergisch auf Silikon reagieren oder sich mit dem Halsband unwohl fühlen, sollten Sie es nicht mehr verwenden und einen Tierarzt aufsuchen.

**Hinweis:** Dieses Produkt eignet sich nur für das Training und ist für Tierquälerei verboten!

# Inhalt der Packung



Sender



Elektroden



Handschleufe



Prüflampe



Ladekabel



Empfänger

Halsband

**KT16 Packung ist in der Grundversion für einen Hund.**



Elektroden



Empfänger

Halsband

**KT16 für zwei Hunde beinhaltet zusätzlich**

# Hauptfunktionen

Elektrostatischer Schock: 16 Intensitätsstufen

Vibration: 16 Intensitätsstufen

Tonkorrektur: Warnton

Wasserschutz: erfüllt IP6-Standard, wasserfest, nicht wasserdicht

Tastatursperre: verhindert versehentliches Drücken von Tasten

Schnellladung: volle Aufladung in 2 Stunden

# Funktionsanweisungen

## Fernreichweite

- Dieser Artikel verwendet 433MHz Frequenz zum Senden und Empfangen von Signalen, die theoretische Reichweite beträgt bis zu 500 Meter.
- Die Entfernung wird in den meisten Hundetrainingsumgebungen verwendet, z. B. in Innenräumen, Höfen, Parks, Straßen usw.
- Die Entfernung des empfangenen Signals kann sich aufgrund von Störungen durch die Umgebung, das Wetter und Hindernisse verkürzen.
- Wenn die Fernbedienung ein Signal sendet, sollten Sie sie festhalten, um sie vor Hindernissen zu schützen. Wenn Sie sie in Innenräumen oder in Ihrer Tasche verwenden, wird die Reichweite ebenfalls beeinträchtigt.

## Wasserbeständigkeit

- Dieses Halsband mit Empfänger ist nach IP6 wasserfest.
- Sicher zu tragen für den Hund bei Regen und Nebel.
- Tauchen Sie das Gerät nicht in Wasser ein.

## Statische Entladung

- Sie können vor der ersten Anwendung eine Testlampe verwenden, um zu prüfen, ob der Impuls funktioniert.
- Verschiedene Hunde können unterschiedliche Stimulationsstärken vertragen. Wenn Sie mit der Anwendung beginnen, erhöhen Sie langsam die Schockstärke, um die geeignete Schockstärke für Ihren Hund zu finden, wenn Ihr Hund darauf reagiert.
- Wählen Sie bei der ersten Verwendung die niedrigste Stromstärke, damit sich das Tier anpassen und seine

Reaktionen beobachten kann. Wenn eine unerwünschte Reaktion auftritt, hören Sie sofort auf.

- Der aktuelle Bereich dieses Produkts ist in 1-16 Stufen unterteilt, die für alle Arten von Erziehung und Umgebung geeignet sind.
- Die Verwendung des statischen Schocks dieses Produkts ist auf das Hundetraining beschränkt, und jede nicht standardmäßige Verwendung und jeder Missbrauch an Haustieren ist streng verboten.

Stufe 1–3	Verwenden Sie als Warnung
Stufe 4–6	Verwenden als Strafe für unangemessenes Verhalten
Stufe 7–10	Einsatz als Strafe für unangemessenes Verhalten und zur Abschreckung
Stufe 11–16	Nur im Notfall verwenden, um unangemessenes Verhalten zu unterbinden

*(Verschiedene Hunderassen und unterschiedlich große Hunde reagieren unterschiedlich. Die oben genannten Methoden werden empfohlen.)*

## **Vibration und Tonsignal**

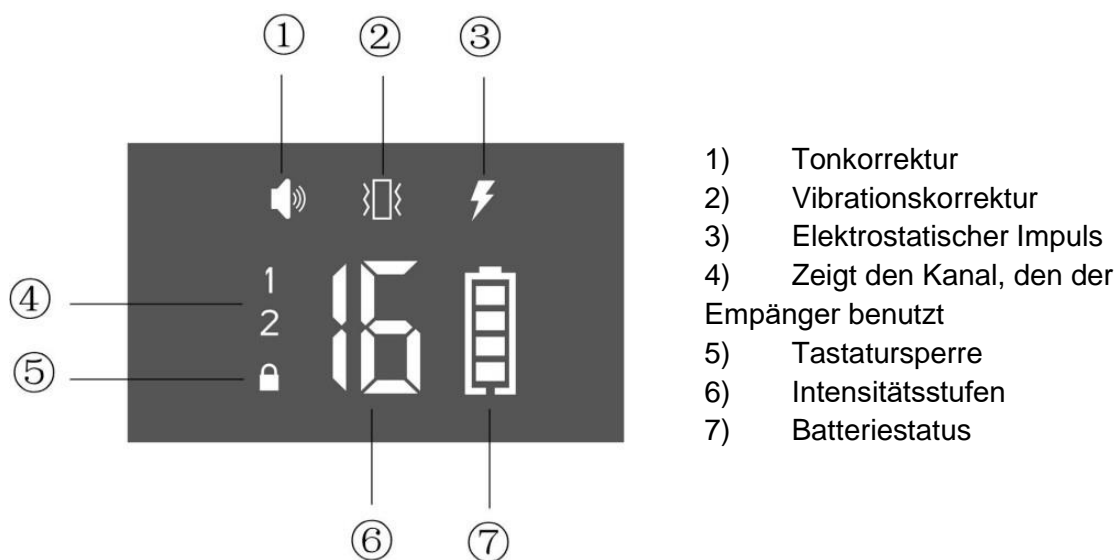
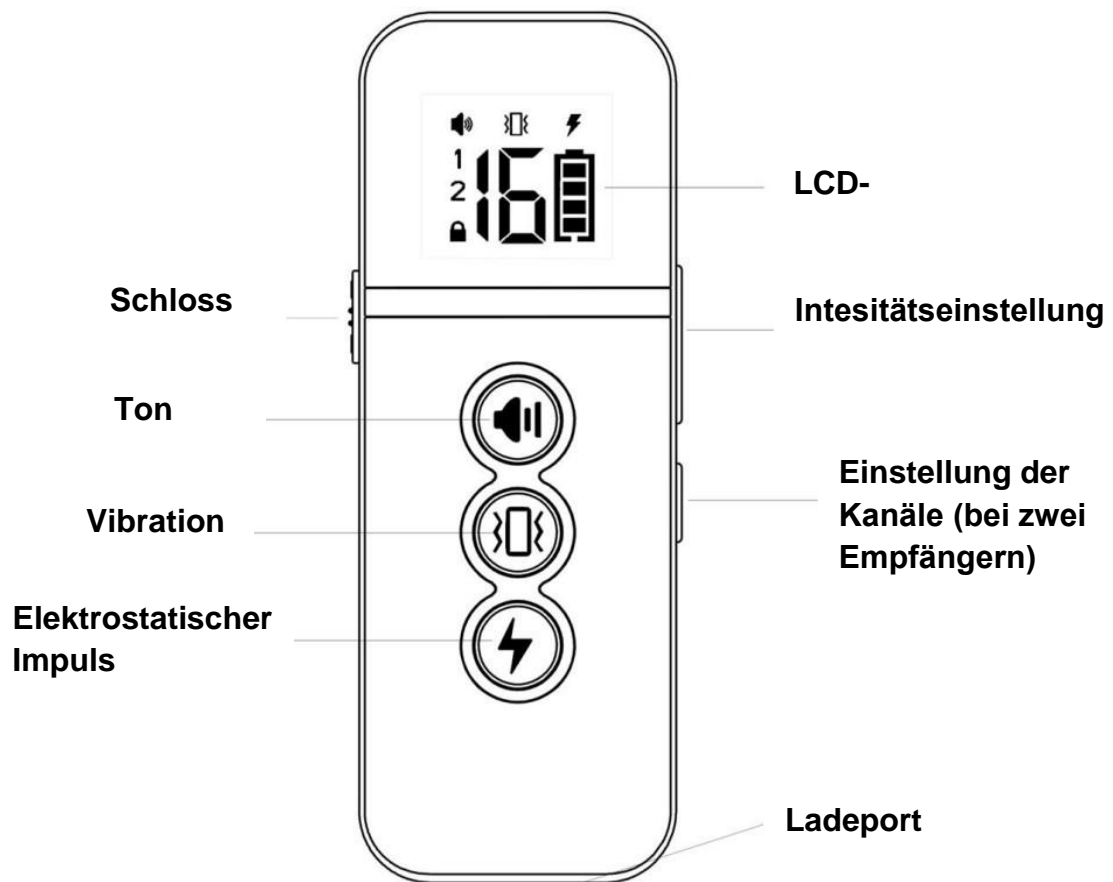
- So kann der Hund einen konditionierten Reflex entwickeln und das aktuelle Fehlverhalten beenden, bevor Sie den Schock anwenden müssen. Dies ist die sicherste Methode des Trainings.
- Wenn Sie Ihren Hund trainieren, können Sie das Training mit einer Belohnung kombinieren, um eine Reihe von Aktionen zu erzeugen, wenn Sie eine Vibration oder einen Ton spüren.

- Die Vibration kann zwischen 1-16 Stufen eingestellt werden, aber die Intensität des Tons ist nicht einstellbar..

## **Standby**

- Der Ruhemodus wird in der Regel für kurze Hundepausen oder beim Schlafen verwendet, da keine manuelle Abschaltung erforderlich ist. Nach 30 Sekunden ohne Bedienung geht das Gerät in den Schlafmodus und hält den Stromverbrauch extrem niedrig.
- Drücken Sie einfach eine beliebige Taste auf dem Handsender, um das Gerät wieder aufzuwecken..

# Tasten am Sender



# Ein- und Ausschalten des Gerätes

	<p><b><u>Taste für Tastatursperre:</u></b> Drücken Sie nach unten, um die Tasten zu entsperren. Drücken Sie nach oben, um andere Tasten zu sperren und zu deaktivieren. Keine anderen Tasten können den Sender aktivieren.</p>	
	<p><b><u>Ein/Ausschalten des Empfängers:</u></b> EMPFÄNGER EIN: Der Empfänger vibriert und wird von einem Ton begleitet. EMPFÄNGERS AUS: Drücken Sie die Einschalttaste, ein langer Signalton ertönt.</p>	
	<p><b><u>Betriebsanzeige:</u></b> Die grüne Anzeige leuchtet und blinkt alle 2 Sekunden, wenn der Empfänger eingeschaltet ist und in den Arbeitszustand übergeht. Während der Synchronisation blinkt sie abwechselnd rot und grün.</p>	
	<p><b><u>Stromanzeige:</u></b> Die rote LED blinkt, wenn der Ladezustand des Geräts weniger als 20 % beträgt. Wenn der Empfänger geladen wird, leuchtet die rote LED und wird grün, wenn er vollständig geladen ist.</p>	

# Gerätekopplung

Dieses Produkt arbeitet auf der Basis eines Funkkanals. Nur wenn sich der Sender und der Empfänger auf demselben Kanal befinden, können sie synchron arbeiten. Das Pairing muss nach der Lieferung abgeschlossen sein. Wenn der Handsender aufgrund einer Signalunterbrechung und eines Stromausfalls den Kontakt mit dem Empfänger verliert, führen Sie die Synchronisierung manuell durch.

Manuelles Koppeln von Empfänger und Fernbedienung, wenn der Kontakt verloren geht

Schritt 1: Schalten Sie den Sender ein

Drücken Sie eine beliebige Taste, um die Fernbedienung einzuschalten. Wenn die Fernbedienung gesperrt ist, entsperren Sie sie zuerst.

Schritt 2: Wählen Sie einen Kanal

Stellen Sie die Taste 1/2 auf der Fernbedienung ein. Dies bedeutet, dass der Empfänger über Kanal 1 oder 2 gesteuert wird.

Schritt 3: Schalten Sie den Empfänger ein

Drücken Sie die Einschalttaste, um den Empfänger einzuschalten, und die LED-Anzeige am Empfänger blinkt.

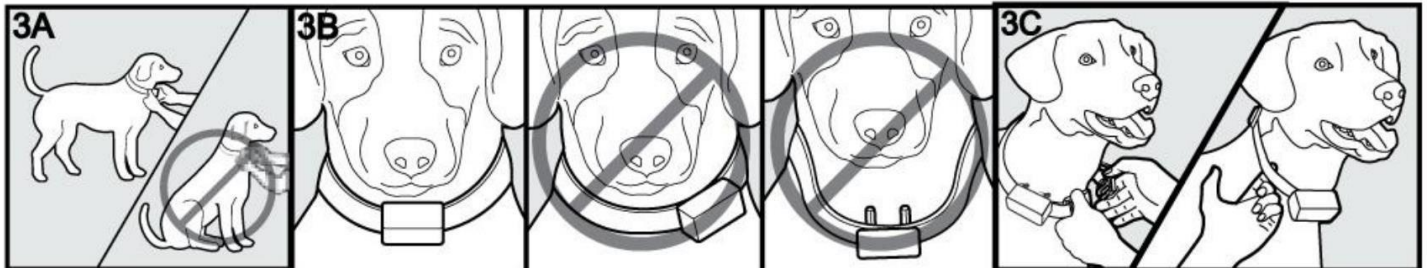
Schritt 4: Vollständige Kopplung

Halten Sie die Einschalttaste 3 Sekunden lang gedrückt. Die LED-Anzeige am Empfänger blinkt abwechselnd rot und grün. Der Empfänger ist bereit für die Kopplung. Drücken Sie dann gleichzeitig die Vibrationstaste und die Piepstaste. Ein Signalton des Empfängers zeigt an, dass die Synchronisierung abgeschlossen ist.

Wenn Sie ein System für 2 Hunde kaufen, können Sie die beiden Halsbänder auf Kanal 1 und Kanal 2 separat koppeln. Befolgen Sie Schritt 1, um die beiden Empfänger separat zu synchronisieren. Verwenden Sie die Taste 1/2 auf der Fernbedienung, um verschiedene Hunde separat zu steuern.

# Halsband Tragen

1. Vergewissern Sie sich, dass Ihr Haustier bequem steht, damit Sie es richtig anlegen können(3A).
2. Legen Sie das Empfängerhalsband in der Mitte des Halses Ihres Haustieres an und vermeiden Sie es, es zu lockern (3B).



3. Stellen Sie das Halsband auf die für Ihren Hund bequemste Länge ein, es darf weder zu locker noch zu eng sein. 2 Finger (3C) sollten zwischen das Halsband und den Hals des Hundes passen.
4. Prüfen Sie, ob die Kontaktpunkte den Hals des Hundes berühren. Wenn das Haar des Hundes zu lang ist, ersetzen Sie bitte die längeren Kontaktpunkte oder schneiden Sie das Haar ab, da der Schock sonst nicht funktioniert (weil das Haar ein Nichtleiter ist).
5. Wenn das Fell des Hundes zu lang ist, ersetzen Sie die Kontaktpunkte durch längere oder trimmen Sie das Fell. Der Empfänger ist aus ABS-Kunststoff und Gummimischung hergestellt, bitte verhindern Sie, dass der Hund beißt.
6. Die Kontaktstellen sind aus Silikon und die meisten Hunde können sie bequem tragen. Wenn einige Hunde allergisch auf Silikon reagieren oder das Halsband als unangenehm empfinden, sollten Sie es nicht mehr verwenden und Ihren Tierarzt konsultieren.

# Aufladen und Batterie

## Aufladen

1. Verwenden Sie zum Aufladen des Geräts keinen Adapter mit mehr als 5V2A.
2. Sie können das Produkt auch über den USB-Anschluss Ihres Autos, Laptops, Desktop-Computers oder Ihrer Powerbank aufladen.
3. Wenn der Empfänger schwach ist, leuchtet die Anzeige am Empfänger rot, laden Sie ihn so schnell wie möglich auf.
4. Wenn das Gerät vollständig aufgeladen ist, trennen Sie es so schnell wie möglich von der Stromversorgung, um ein zu langes Aufladen zu vermeiden.
5. Setzen Sie das Netzkabel nicht Regen oder Schnee aus, und treten Sie nicht darauf, um es nicht zu beschädigen.
6. Die Aufladezeit beträgt etwa 2 Stunden.

## Batterie

1. Lassen Sie das Produkt nicht für längere Zeit bei hohen Temperaturen liegen. Wenn der Akku für längere Zeit in einer Umgebung mit einer Temperatur von mehr als 60 Grad Celsius gelagert wird, kann es zu einer Explosion kommen, die lebensgefährlich sein kann.
2. Wenn das Gerät einen niedrigen Ladestand anzeigt, laden Sie es so schnell wie möglich auf. Laden Sie den Akku nicht auf, bevor er entladen ist.
3. Wenn der Akku vollständig aufgeladen ist, trennen Sie ihn so schnell wie möglich von der Stromquelle, um ein zu langes Aufladen zu vermeiden.
4. Wenn der Akku beschädigt ist, darf er nicht repariert oder zerlegt werden.

# Problemelösungen

<p>Mein Hund reagiert nicht auf die Korrektur.</p>	<ul style="list-style-type: none"> <li>• Vergewissern Sie sich, dass das Empfangshalsband eingeschaltet ist.</li> <li>• Vergewissern Sie sich, dass Sie sich im gekoppelten Kanal befinden, und drücken Sie die Taste 1/2, um den Kanal auszuwählen, den Sie steuern möchten.</li> <li>• Wenn beide Kanäle nicht gesteuert werden können, prüfen Sie, ob sie sich derzeit im gepaarten Zustand befinden. Sie können sie manuell neu koppeln.</li> </ul>
<p>Warum funktioniert das Gerät nicht auf die gewünschte Entfernung?</p>	<ul style="list-style-type: none"> <li>• In der aktuellen Umgebung können Hindernisse vorhanden sein, die das Signal beeinträchtigen.</li> <li>• In der aktuellen Umgebung kann es zu Signalstörungen kommen.</li> </ul>
<p>Wie kann ich feststellen, ob die Elektroden und der Impuls funktionieren?</p>	<ul style="list-style-type: none"> <li>• Wenn Sender und Empfänger funktionieren, leuchtet das Gerät auf.</li> <li>• Verwenden Sie die Testleuchte, um zu prüfen, ob das Gerät funktioniert.</li> </ul>
<p>Was ist zu tun, wenn der Hund nicht auf die Korrektur reagiert?</p>	<ul style="list-style-type: none"> <li>• Versuchen Sie, die Stärke des Elektroschocks zu erhöhen.</li> <li>• Prüfen Sie, ob der Hund den Empfänger richtig trägt. Die Kontaktpunkte sind negativ und positiv, so dass beide Punkte das Fell des Hundes gleichzeitig berühren müssen.</li> <li>• Je nach Haarlänge des Hundes ist es möglich, die Länge der Kontakte zu</li> </ul>

	<p>erhöhen oder einen Teil des Hundehaares zu entfernen.</p> <ul style="list-style-type: none"><li>• Unzureichender Strom vom Empfänger oder Sender kann ebenfalls die Schockfunktion beeinträchtigen.</li></ul>
--	--

Konformitätserklärung, Garantie und Nachgarantieservice Das Gerät ist für die Verwendung in EU-Ländern zugelassen und trägt daher die CE-Kennzeichnung. Alle erforderlichen Unterlagen sind auf der Website <http://www.elektro-halsbänder.de> verfügbar. Änderungen der technischen Parameter, Merkmale und Druckfehler sind vorbehalten.

### **Servicezentrum und Vertrieb**

Elektro-halsbänder.de

Sedmidomky 459/8

101 00 Prag

Tschechische Republik

+49 176 34 433 212

[info@elektro-halsbänder.de](mailto:info@elektro-halsbänder.de)