

# reedog

REEDOG RS11

Ultrazvukový výcvikový obojek pre psov 2 v 1

## **2 IN 1** ULTRASONIC DOG TRAINING COLLAR



NÁVOD NA POUŽITIE

Pred prvým použitím si prečítajte celý návod na použitie

## I. DÔLEŽITÉ BEZPEČNOSTNÉ UPOZORNENIA

Nie je určené pre agresívne psy. Nepoužívajte toto zariadenie, ak je váš pes agresívny alebo má sklony k agresívnemu správaniu. Agresívni psi môžu spôsobiť vážne zranenia a dokonca aj smrť svojho majiteľa aj ostatných osôb. Ak si nie ste istí, či je toto zariadenie vhodné pre vášho psa, poraďte sa so svojim veterinárom alebo certifikovaným trénerom.

- Upozornenie týkajúce sa ultrazvuku: Vysielač sa nesmie používať vo vzdialenosti menšej ako 30 cm od ľudského ucha, ak pracuje v ultrazvukovom režime.
- **Vhodné pre psov starších ako 6 mesiacov a s hmotnosťou nad 3,6 kg.**
- NEPOUŽÍVAJTE, ak je pes alebo obojok mokrý.
- NESTLAČUJTE a NEDRŽTE tlačidlo impulzu ani vibrácií dlhšie ako 10 sekúnd.
- Váš pes by počas stimulácie nemal kňučať ani panikáriť. Ak k tomu dôjde, úroveň stimulácie je príliš vysoká a je potrebné vrátiť sa na predchádzajúcu úroveň a postup zopakovať.
- NEBIJTE zariadenie v blízkosti horľavých látok.
- URČENÉ IBA pre psov. Nie je určené na použitie u detí.
- Zariadenie nie je hračka a malo by ho obsluhovať iba zodpovedná dospelá osoba.

## POZOR

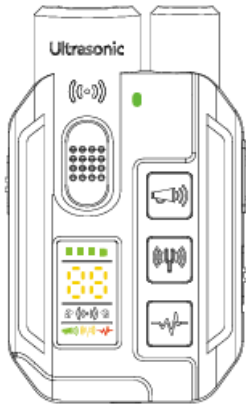
Pred prvým tréningom si prosím pozorne prečítajte a dodržiavajte pokyny uvedené v tejto príručke.

Nižšie uvedené upozornenia pomôžu zabezpečiť bezpečnosť a pohodlie vášho psa.

Väčšina psov sa s obojkom cíti pohodlne, zatiaľ čo niektorí psi môžu byť citliví na tlak spôsobený kontaktnými bodmi.

- Je mimoriadne dôležité, aby ste vy aj váš pes zostali počas výcviku na vodítku v bezpečí. Váš pes by mal byť na pevnom vodítku (nepripájajte vodítko k prijímaču). Vodítko by malo byť dostatočne dlhé, aby sa pes mohol pokúsiť prenasledovať predmet, ale zároveň dostatočne krátke, aby nedosiahol na cestu alebo iné nebezpečenstvo. Musíte byť tiež fyzicky dostatočne silní, aby ste psa zadržali, ak sa pokúsi niečo naháňať.
- Riziko poškodenia kože. Správne nasadenie prijímača je dôležité. Prijímač nosený príliš dlho alebo príliš utiahnutý na krku psa môže spôsobiť poškodenie kože.
- NENECHÁVAJTE prijímač na psovi dlhšie ako 12 hodín denne. Ak je to možné, upravujte polohu prijímača na krku psa každé 1 až 2 hodiny. Skontrolujte, či prijímač dobre sedí, aby ste predišli nadmernému tlaku. Postupujte podľa pokynov v tejto príručke.
- Nikdy nepripájajte k prijímaču ďalšie vodítko; spôsobilo by to nadmerný tlak na kontakty. Každý týždeň čistite oblasť krku psa a kovové hroty prijímača vlhkou handričkou.
- Každý deň kontrolujte kontaktnú oblasť, či sa na nej nevyskytujú príznaky vyrážky alebo otlaku. Ak zistíte vyrážku alebo otlak, prestaňte prijímač používať, kým sa koža nezahojí. Ak problémy pretrvávajú dlhšie ako 48 hodín, navštívte svojho veterinára.
- Obojok s prijímačom spĺňa požiadavky na vodotesnosť IP67, je možné ho ponoriť do vody do hĺbky 1 metra na dobu až 30 minút. Ak je ponorený a mokrý, nepoužívajte ho.

## II. OBSAH BALENIA



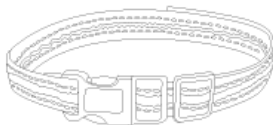
Vysielač



Prijímač



Návod na použitie



Obojok



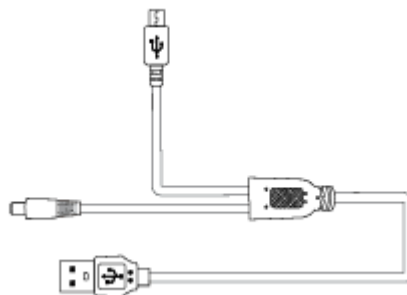
Kovové elektródy



Silikónové krytky



Testovacia výbojka



Nabíjací kábel



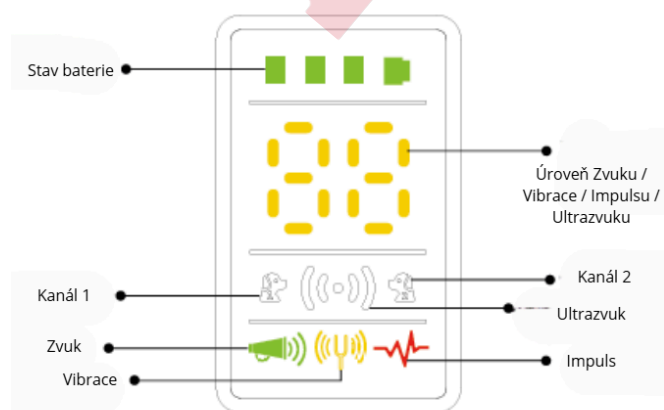
Pútko na zápästie

### III. POPIS PRODUKTU

#### VYSIELAČ

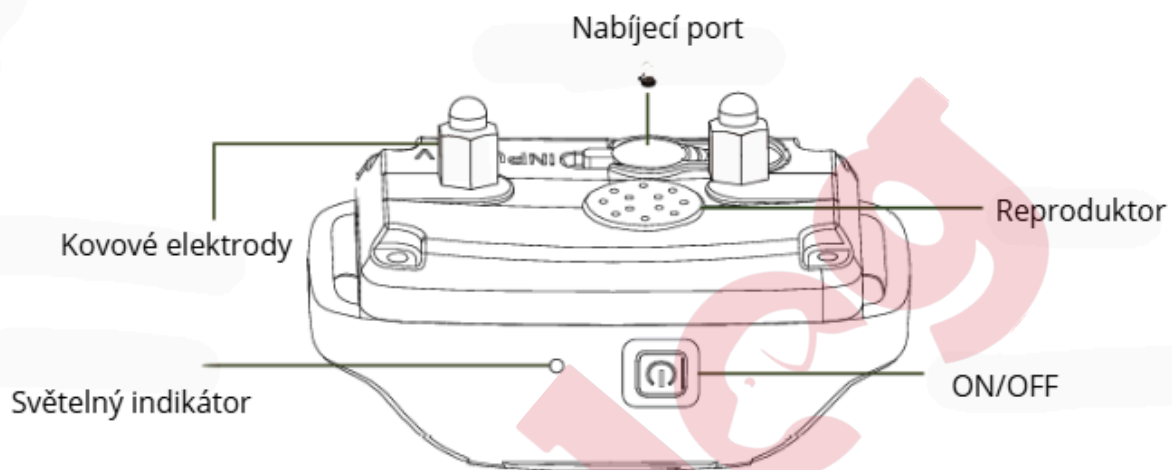


#### LCD DISPLEJ

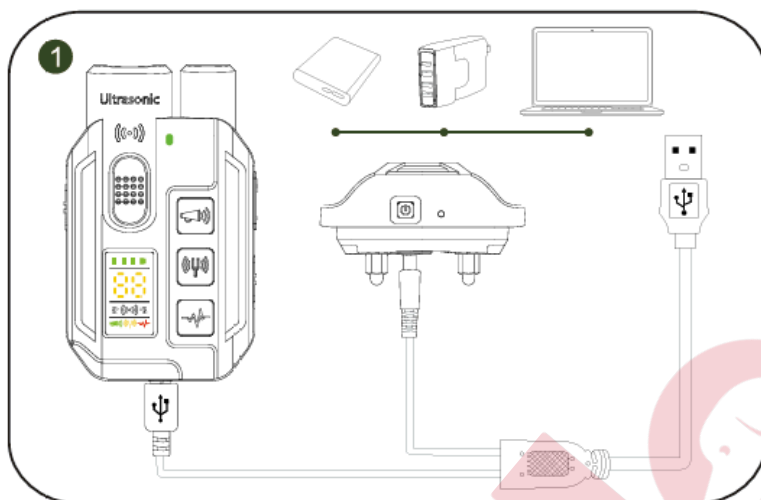


Poznámka: Vysielačka prejde po minúte nečinnosti do režimu spánku.

## PRIJÍMAČ

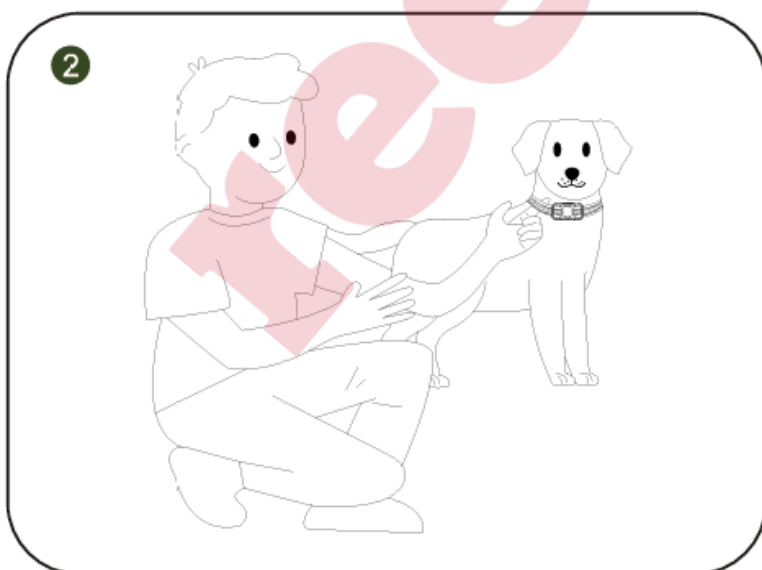


#### IV. RÝCHLY NÁVOD

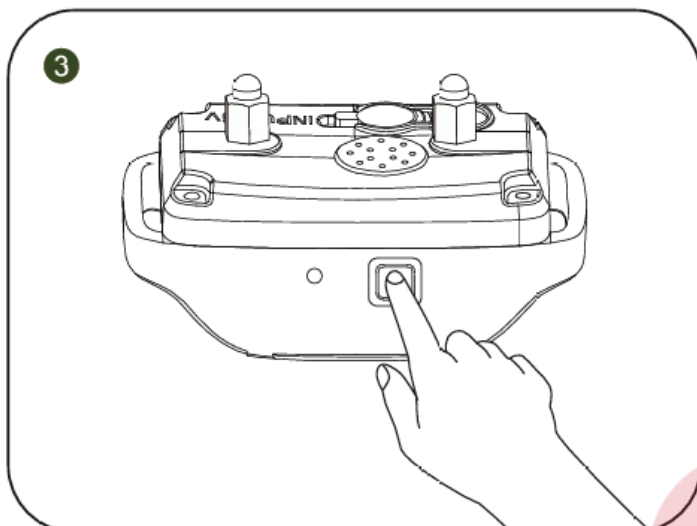


Nabíjajte prijímač a vysielač 2–3 hodiny pomocou nabíjacieho kábla z balenia.

Poznámka: Nabíjačka, powerbanka a ďalšie nabíjacie zariadenia zobrazené na obrázku vyššie nie sú súčasťou balenia.



Posadte psa a nasadte mu prijímač tak, aby medzi obojkom a krkom psa zostala malá medzera. Kovové elektródy umiestnite uprostred krku psa tak, aby sa dotýkali kože.



Prijímač zapnite tak, že podržíte tlačidlo ON/OFF stlačené po dobu 2 sekúnd; ozve sa pípnutie a vibrácia, ktoré signalizujú, že je prijímač zapnutý. Zelená kontrolka teraz pravidelne bliká.

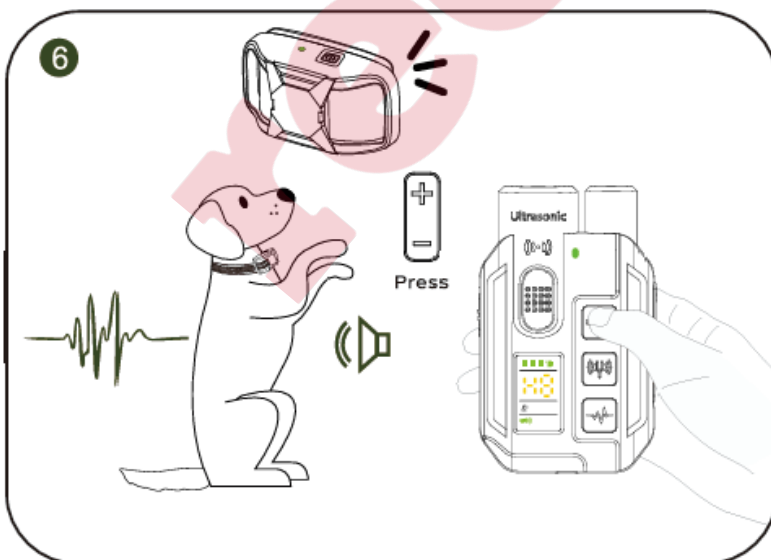


Ak chcete vysielateľ zapnúť, posuňte prepínač do polohy ON. Rozsvieti sa LCD displej.



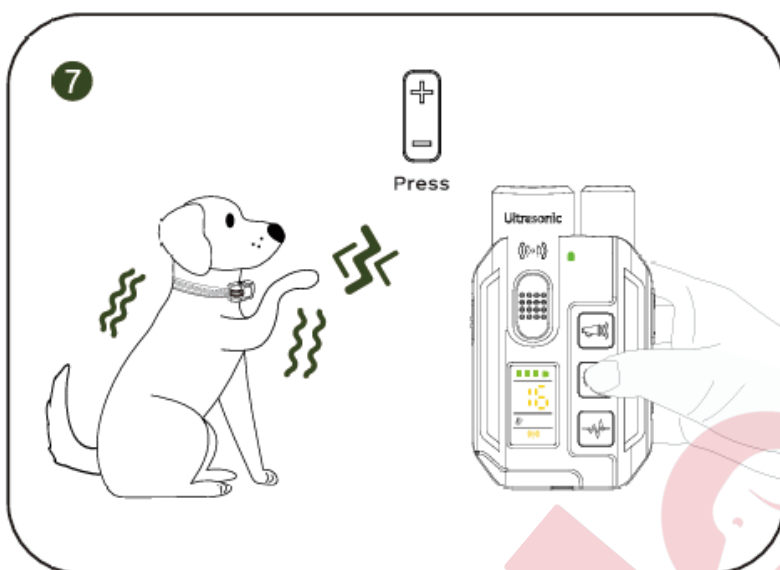
Upozornenie týkajúce sa ultrazvuku: Vysielač sa nesmie používať vo vzdialenosti menšej ako 30 cm od ľudského ucha, ak je v režime ultrazvuku. Ak chcete nastaviť úroveň ultrazvuku, najskôr stlačte tlačidlo Ultrazvuk a potom stlačte tlačidlo HORE/DOLE na zvýšenie/zníženie na požadovanú úroveň.

Poznámka: (1) Odporúča sa začať s úrovňou 1 (nízka). Ak pes nereaguje, vyskúšajte úroveň 2 (stredná) alebo úroveň 3 (silná). Na LCD displeji sa zobrazí príslušné číslo úrovne. Maximálny dosah ultrazvukového vyžarovania je 15 metrov. Používajte prosím v tomto rozsahu, inak nemusí fungovať správne.

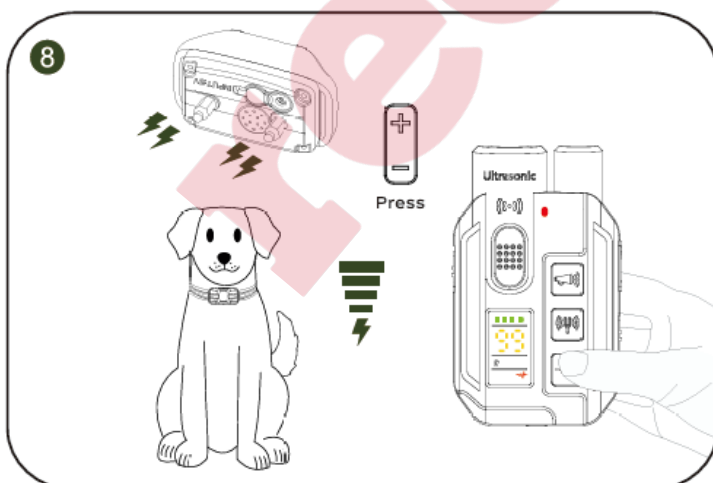


**Hlasový príkaz:** Stlačte tlačidlo Zvuk a zelený indikátor na diaľkovom ovládači sa rýchlo rozsvieti. Prijímač vydá výstražný tón a súčasne sa rozsvieti zelená LED kontrolka na prijímači.

Ak chcete nastaviť úroveň výstražného tónu, najprv stlačte tlačidlo Zvuku a potom stlačte tlačidlo HORE/DOLE pre zvýšenie/zníženie na požadovanú úroveň.

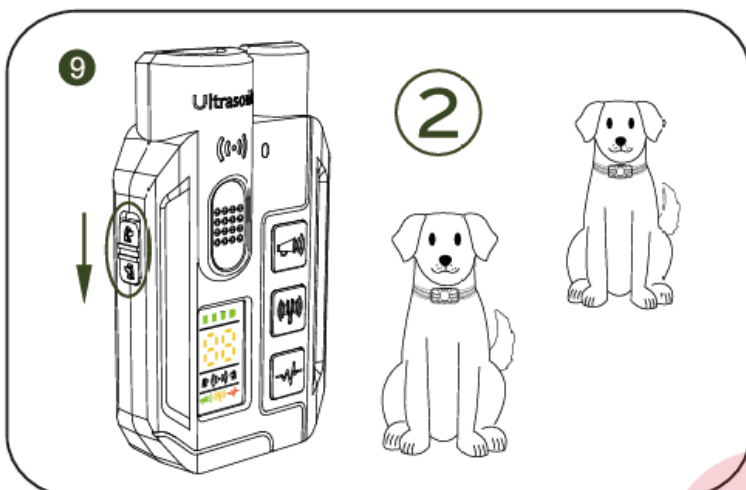


**Príkaz na vibrácie:** Stlačte tlačidlo vibrácií a na diaľkovom ovládači sa rýchlo rozsvieti zelená kontrolka. Prijímač bude vibrovať a súčasne sa rozsvieti zelená kontrolka LED na prijímači. Ak chcete nastaviť úroveň vibrácií, najprv stlačte tlačidlo Vibrácie a potom stlačte tlačidlo HORE/DOLE pre zvýšenie/zníženie na požadovanú úroveň.

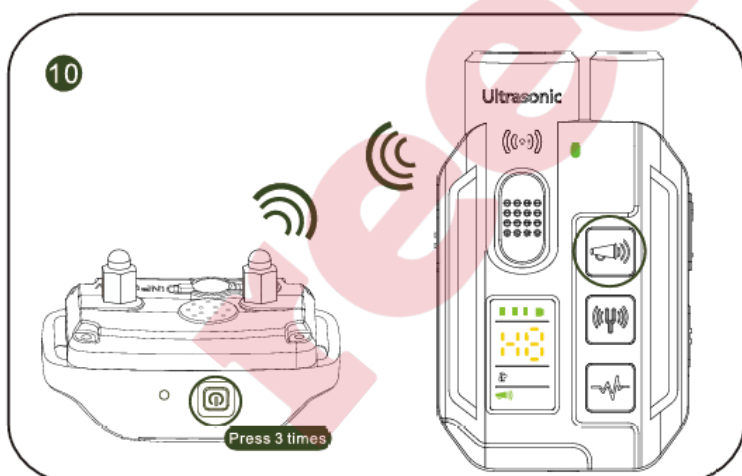


**Stimulačný príkaz:** Stlačte tlačidlo Impuls a červená kontrolka na diaľkovom ovládači sa rýchlo rozsvieti. Prijímač vydá impulz a súčasne sa na prijímači rozsvieti zelená LED kontrolka.

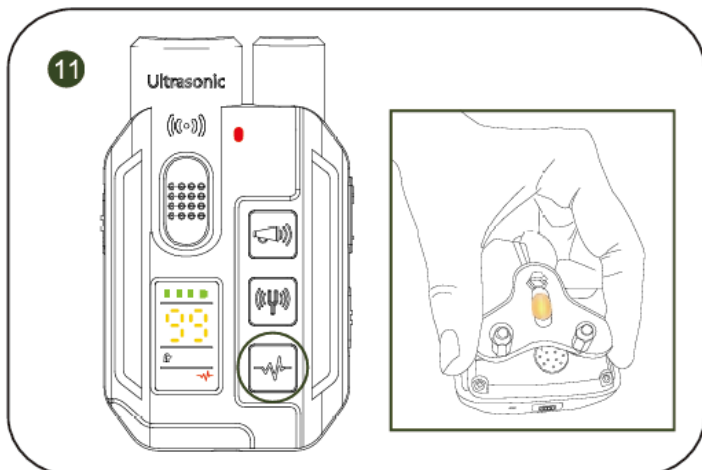
Ak chcete nastaviť úroveň výboja, najskôr stlačte tlačidlo Impuls a potom stlačte tlačidlo HORE/DOLE pre zvýšenie/zníženie na požadovanú úroveň.



Ak chcete zmeniť kanál, posuňte prepínač kanálov, ktorý sa nachádza na ľavej strane vysielča. Tento produkt umožňuje vycvičiť až 2 psov.



**Párovanie vysielča s prijímačom:** 1. Stlačte a podržte tlačidlo ON/OFF na prijímači po dobu 2 sekúnd. Zapnite vysieláč posunutím prepínača do polohy „ON“ na vysieläči; 2. Stlačte tlačidlo ON/OFF na prijímači 3-krát, aby ste vstúpili do režimu párovania. Ozve sa pípnutie a indikátor sa rozsvieti na zeleno. Teraz máte 10 sekúnd na dokončenie párovania; Stlačte tlačidlo Zvuk, Vibrácie alebo Impulz na vysieläči a prijímač odpovie zodpovedajúcim spôsobom, čo znamená, že proces párovania je dokončený. Ďalšie podrobnosti nájdete v časti „VI. Párovanie“.



### Testovanie prijímača pomocou testovacej výbojky:

1. Zapnite prijímač.
2. Priložte testovaciu žiarovku ku kovovým elektródam prijímača. Uistite sa, že kovový drôt v testovacej žiarovke je v priamom kontakte s oboma hornými časťami kovových elektród.
3. Stlačte tlačidlo Impulz na vysielači.
4. Červená kontrolka bude blikať, ak prijímač funguje normálne. Pri vyšších úrovniach výboja bude testovacia žiarovka blikať jasnejšie.

Poznámka: Pri testovaní prijímača položte oba prsty oddelene na horné časti kovových elektród, aby ste vytvorili uzavretú slučku. Vždy začínajte od najnižšej úrovne výboja, aby ste predišli zraneniu.

### AKO ZARIADENIE FUNGUJE

Výcvikový obojok sa ľahko používa vďaka modernému LCD displeju, ktorý vám ukazuje presnú úroveň stimulácie, ktorú práve používate.

Obojok vám pomôže ovládať vášho psa bez vodítka. Jednoduchým stlačením tlačidla vysielač pošle signál do prijímača vášho psa alebo vydá ultrazvukový tón, ktorý účinne upúta pozornosť vášho psa. Pes dostane bezpečnú, ale citelnú stimuláciu.

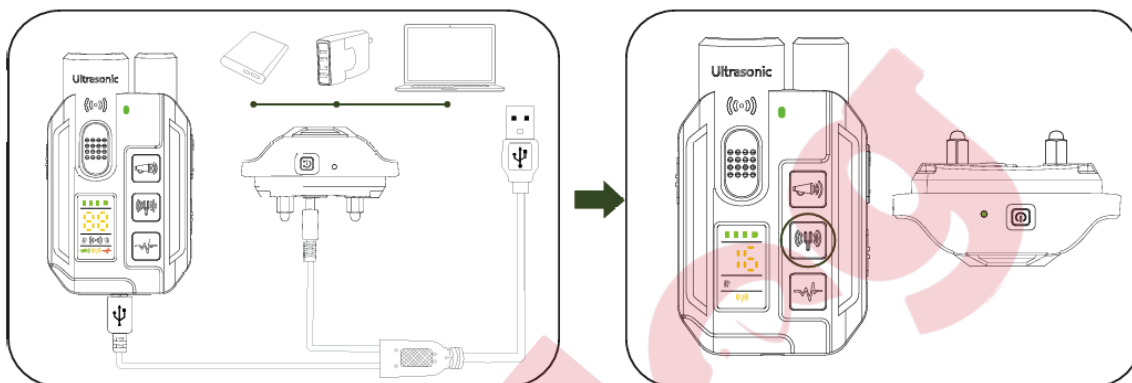
Rýchlo sa naučí súvislosť medzi svojim správaním a vašou korekciou a čoskoro budete mať lepšie vychovaného psa. Obojok sa ukázal ako bezpečný, pohodlný a účinný pre malé aj veľké plemená psov.

Ak sa obojok s diaľkovým ovládaním používa dôsledne a správne, je možné naučiť psa akékoľvek základné povely poslušnosti a pomôže napraviť akékoľvek zlé správanie, ktoré váš pes prejavuje.

## V. NASTAVENIA

### 1. NABIJAJTE ZARIADENIE

Prijímač aj vysielateľ nabíjajte pomocou nabíjacieho kábla, ktorý je súčasťou balenia, kým sa ich kontrolka nerozsvieti trvalo na zeleno, čo potrvá približne 2–3 hodiny.

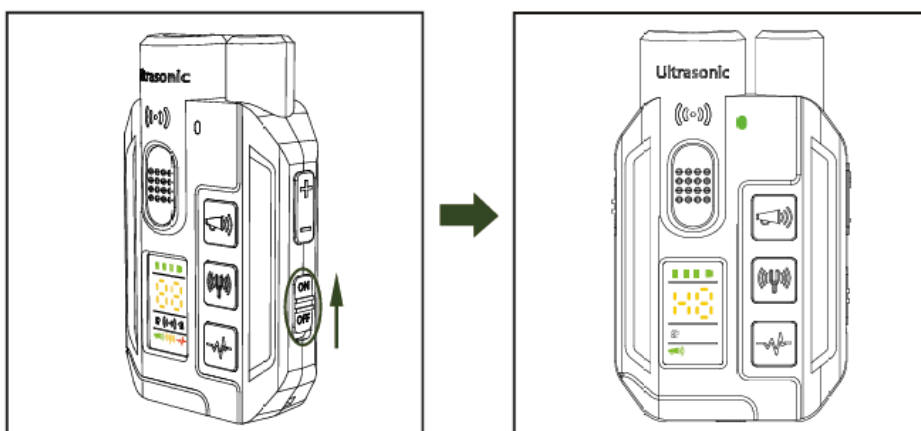


Poznámka:

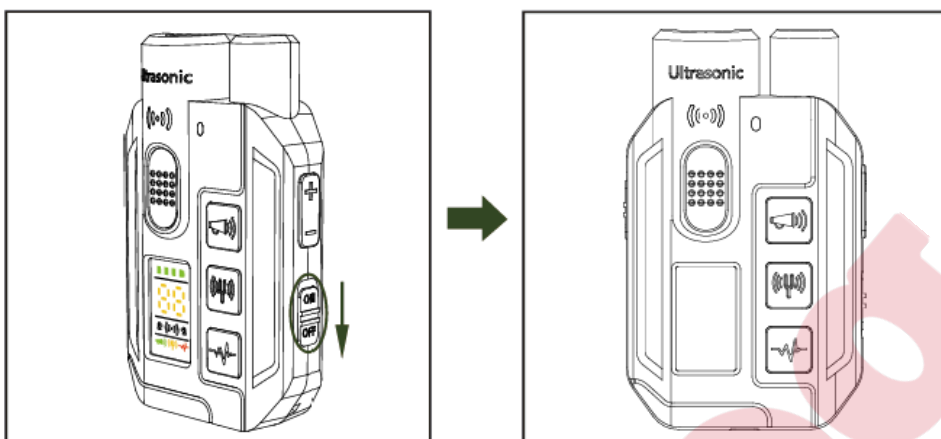
- (1) Nabíjačka, powerbanka a ďalšie nabíjacie zariadenia zobrazené na obrázku vyššie nie sú súčasťou balenia.
- (2) Pri nabíjaní používajte nabíjací kábel, ktorý je súčasťou balenia. Iné nabíjacie káble nemusia byť vhodné pre tento výcvikový obojek pre psov, čo môže spôsobiť poškodenie elektrického systému.
- (3) Výcvikový obojek pre psov podporuje IBA napájací zdroj s menovitým napätím 5 V. Ak sa nabíja nesprávnou nabíjačkou: Prijímací obojek – vydá rýchly varovný tón a nabíjanie sa automaticky zastaví.  
Vysielač – nabíjanie sa automaticky zastaví a indikátor začne rýchlo blikať červenou farbou.

### 2. ZAPNITE / VYPNITE ZARIADENIE

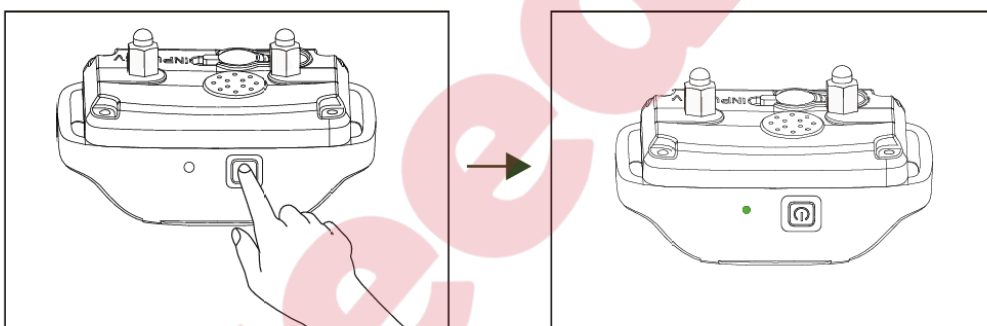
Zapnite vysielateľ posunutím bočného prepínača do polohy „ON“. LCD displej sa rozsvieti na zeleno.



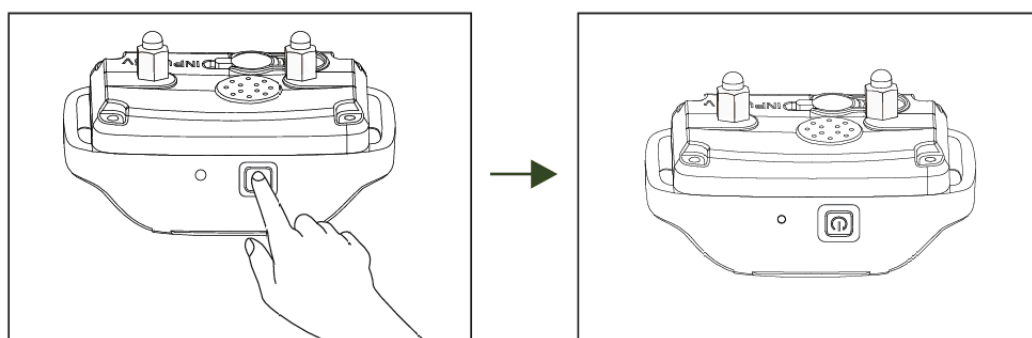
Vypnite vysielateľ posunutím bočného prepínača do polohy „OFF“. LCD displej zhasne.



Prijímač zapnete tak, že podržíte tlačidlo ON/OFF stlačené po dobu 2 sekúnd. Krátke pípnutie a vibrácie signalizujú, že sa prijímač zapol, a zelený LED indikátor pravidelne bliká.



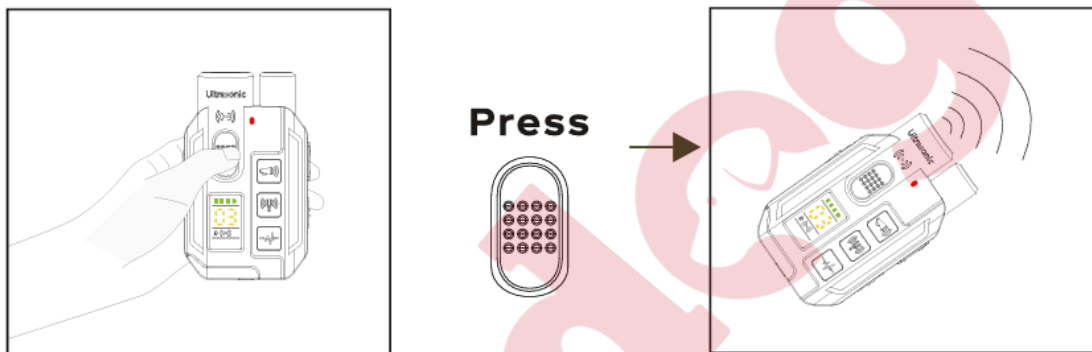
Prijímač vypnete tak, že podržíte tlačidlo ON/OFF stlačené po dobu 2 sekúnd; dlhé pípnutie signalizuje vypnutie prijímača a zelená kontrolka LED prestane blikáť.



## VI. VÝCVIKOVÉ FUNKCIE

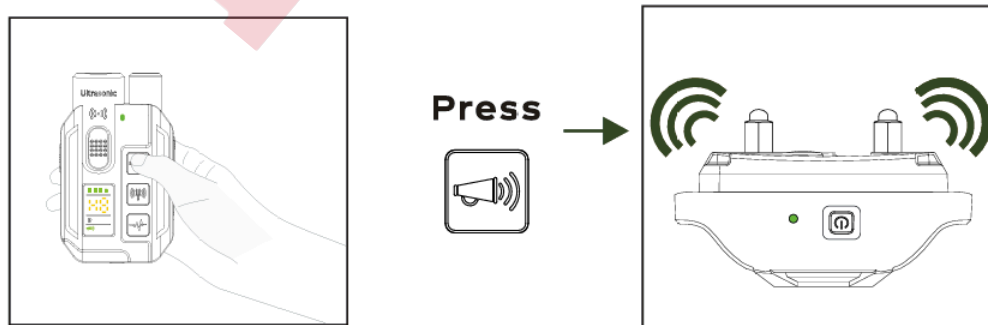
### 1. ULTRAZVUK

Stlačte tlačidlo ultrazvuku a z ultrazvukového výstupného otvoru sa ozve ultrazvukový tón. Automaticky sa vypne, ak stlačíte a podržíte tlačidlo ultrazvuku po dobu 10 sekúnd. Celkovo existujú 3 úrovne ultrazvuku. Ak chcete nastaviť úroveň ultrazvuku, najprv stlačte tlačidlo úrovne ultrazvuku a potom stlačte tlačidlo HORE/DOLE pre zvýšenie/zníženie na požadovanú úroveň.



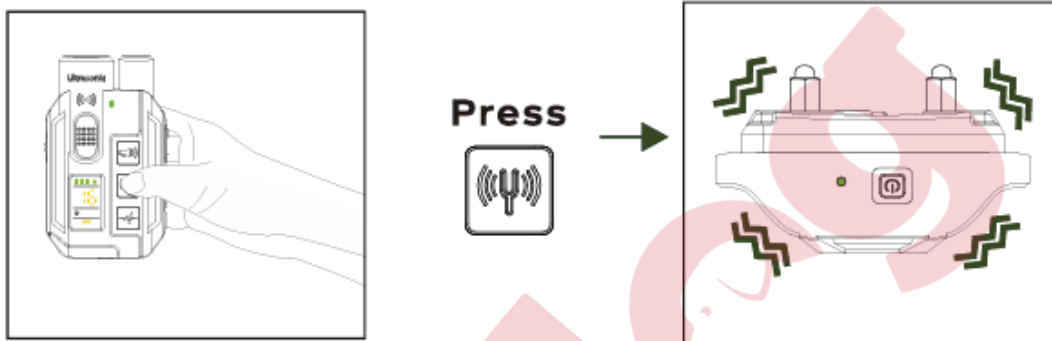
### 2. ZVUK

Stlačte tlačidlo zvuku a obojek s prijímačom vydá varovný tón. Automaticky sa vypne, ak stlačíte a podržíte tlačidlo zvuku po dobu 10 sekúnd. Na výcvik je k dispozícii celkom 8 úrovní zvuku. Ak chcete upraviť úroveň zvuku, najprv stlačte tlačidlo úrovne zvuku a potom stlačte tlačidlo HORE/DOLE na zvýšenie/zníženie na požadovanú úroveň.



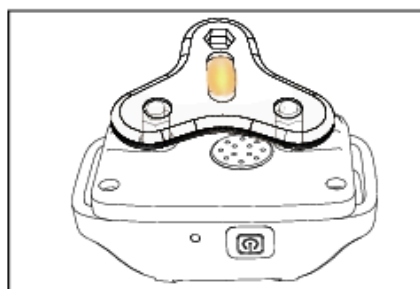
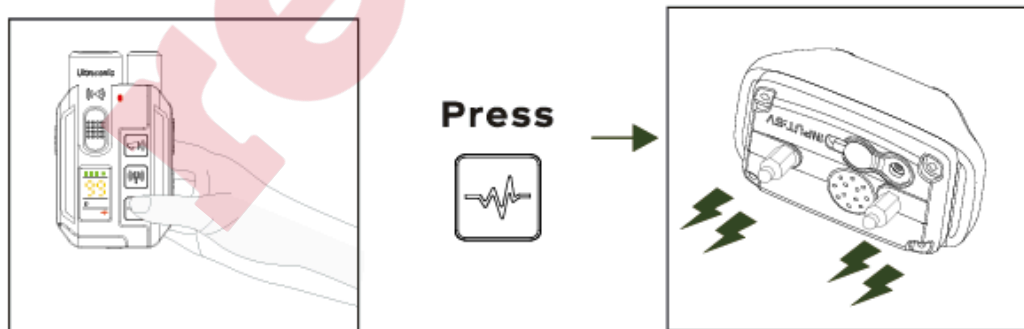
### 3. VIBRACIE

Stlačte tlačidlo vibrácií a obojok s prijímačom začne vibrovať. Automaticky sa vypne, ak stlačíte a podržíte tlačidlo vibrácií po dobu 10 sekúnd. Celkovo je k dispozícii 16 úrovní vibrácií. Ak chcete nastaviť úroveň vibrácií, najprv stlačte tlačidlo úrovne vibrácií a potom stlačte tlačidlo HORE/DOLE pre zvýšenie/zníženie na požadovanú úroveň.



### 4. IMPULZ

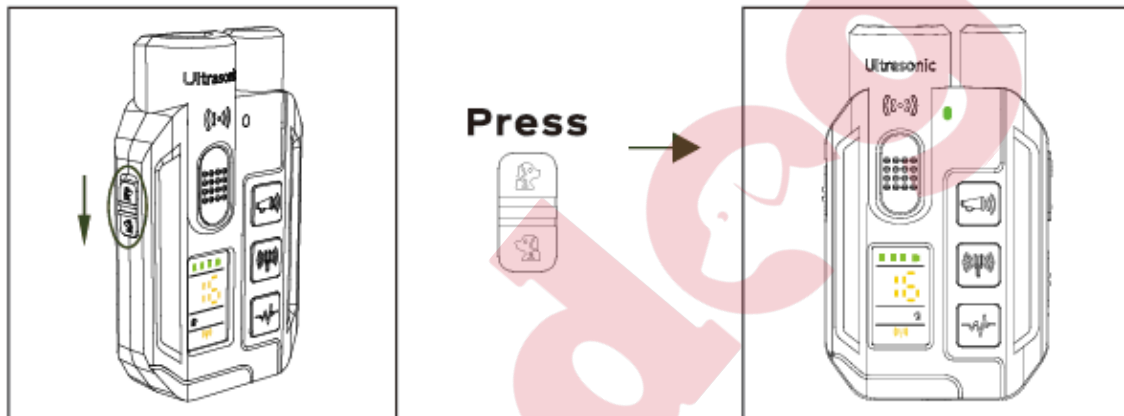
Stlačte tlačidlo Impulz a obojok s prijímačom vyšle impulz. Automaticky sa vypne, ak stlačíte a podržíte tlačidlo Impuls po dobu 10 sekúnd. Celkovo je k dispozícii 99 úrovní vibrácií. Ak chcete nastaviť úroveň impulzu, najskôr stlačte tlačidlo úrovne impulzu a potom stlačte tlačidlo HORE/DOLE pre zvýšenie/zníženie na požadovanú úroveň.



Pri prvom testovaní impulznej funkcie umiestnite testovaciu žiarovku na kontaktné body. Testovacia žiarovka sa rozsvieti, čo znamená, že impulzná funkcia pracuje, a pri vyšších úrovniach impulzu sa jej jas zvýši.

## 5. ZMENA KANÁLOV

Ak ste spárovali 2 prijímače, použite prepínač kanálov na ľavej strane vysielača na výber prijímača, ktorý chcete ovládať.



Poznámka: Vysielač sa po minúte nečinnosti prepne do režimu spánku, čím sa šetria batérie.

## VII. INŠTALÁCIA PRÍJÍMAČA

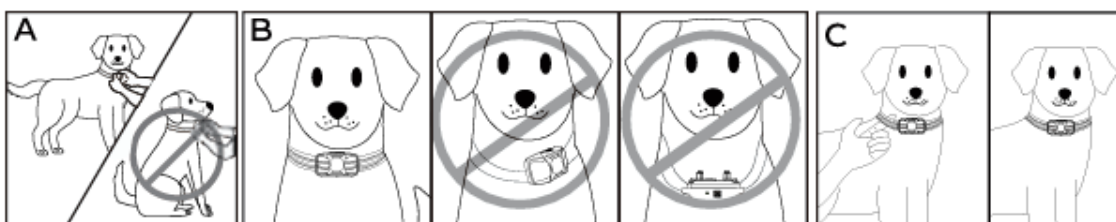
### DÔLEŽITÉ:

Správne upevnenie a umiestnenie prijímača je dôležité pre efektívny výcvik. Kovové elektródy s vodivými silikónovými krytkami musia byť v priamom kontakte s kožou vášho psa na spodnej strane krku. Na zabezpečenie správneho upevnenia postupujte podľa týchto krokov:

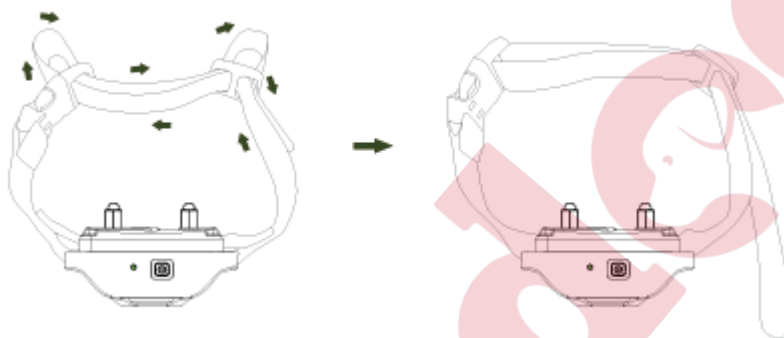
1. Uistite sa, že je prijímač vypnutý.
2. Nechajte psa stáť na všetkých štyroch nohách alebo si úplne ľahnúť (A).
3. Prijímač umiestnite psovi na krk v blízkosti uší. Kovové elektródy umiestnite do stredu pod krk psa tak, aby sa dotýkali kože (B).

Poznámka: Niekedy je potrebné ostrihať srst' okolo kovových hrotov, aby bol zabezpečený stály kontakt.

4. Prijímač by mal tesne priliehať, ale zároveň byť dostatočne voľný, aby sa medzi popruh a krk psa vošiel jeden prst (C).
5. Nechajte psa nosiť prijímač niekoľko minút a potom znovu skontrolujte, či je správne upevnený. Skontrolujte to znovu, akonáhle si pes na prijímač zvykne.



Pri pripievňovaní prijímača k obojku postupujte podľa nasledujúcich krokov preťahovania popruhu:



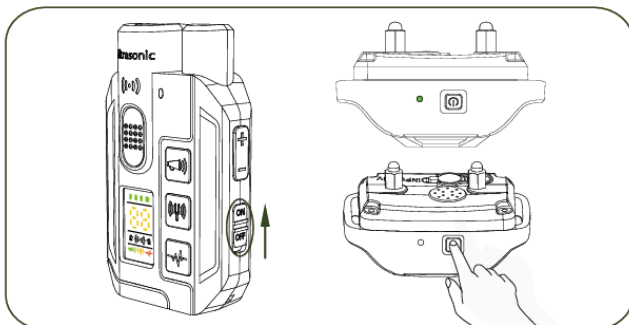
#### UPOZORNENIE:

- Nenechávajte prijímač na krku psa nepretržite 12 hodín. – Nikdy nepripájajte vodičko k obojku.
- Nikdy nepripevňujte prijímač príliš tesne k krku psa.
- **NEZAVÄZUJTE** psovi krk, mohlo by to zvýšiť riziko podráždenia kože. - Pravidelne kontrolujte, či prijímač dobre sedí, aby sa pes s prijímačom cítil pohodlnejšie.

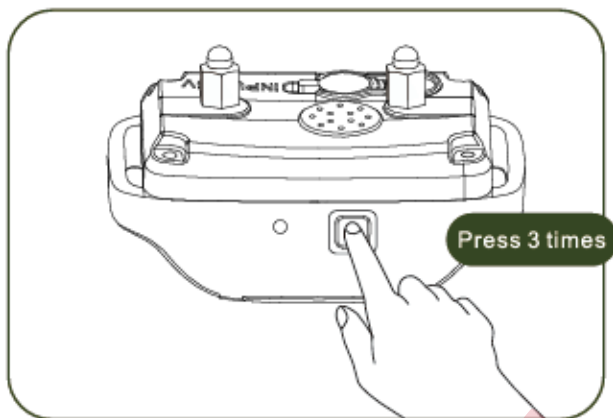
#### VII. SPÁROVANIE

Ak prijímač nereaguje na vysielač, postupujte podľa týchto krokov na ich spárovanie:

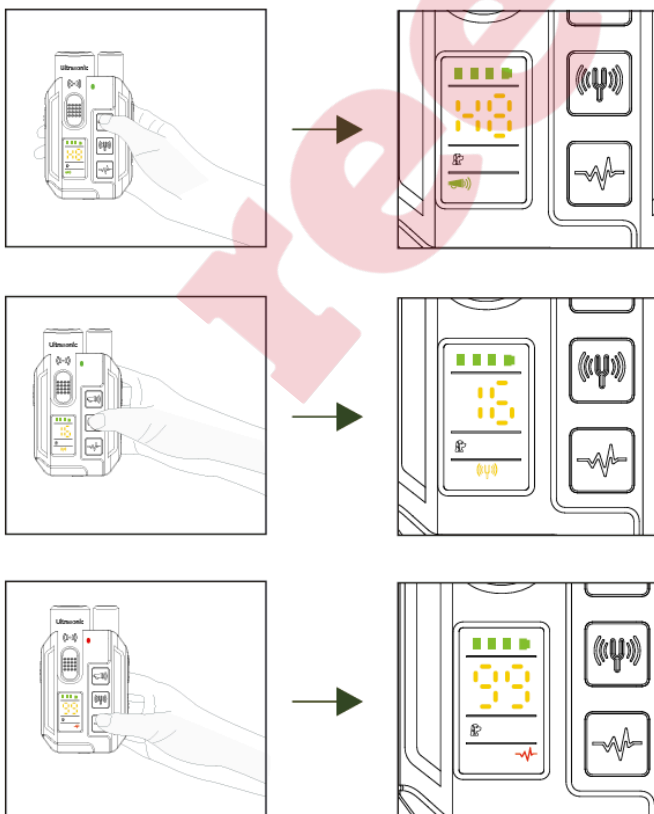
1. Stlačte a podržte tlačidlo napájania na prijímači po dobu 2 sekúnd, aby ste ho zapli. Zapnite diaľkový ovládač posunutím prepínača do polohy „ON“ a LCD displej sa rozsvieti.



2. Stlačte trikrát tlačidlo ON/OFF na prijímači, aby ste prešli do režimu párovania. Ozve sa pípnutie a kontrolka začne svietiť zeleno. Teraz máte 10 sekúnd na dokončenie párovania.



3. Stlačte tlačidlo Zvuk, Vibrácie alebo Impulz na vysielači a prijímač trikrát zapípa a zareaguje po stlačení ktoréhokoľvek z uvedených tlačidiel, čo znamená, že proces párovania je dokončený.



Tip:

Prijímač je v továrenském nastavení spárovaný s vysílačom na kanáli 1. Ak si zakúpite nový prijímač, môžete ho spárovať s kanálom 2 podľa vyššie uvedených pokynov. Systém dokáže spárovať až 2 prijímače na 2 rôznych kanáloch. Ak sa vám zariadenie nepodarí úspešne spárovať, môže to byť spôsobené rušením signálu. Skúste prosím spárovanie zopakovať na inom mieste alebo kontaktujte naše servisné stredisko.

## IX. LCD DISPLEJ A SVETELNÉ INDIKÁTORY

### OVLÁDAČ

	zvuk
	vibrácie
	impulz
	ultrazvuk
	úroveň zvuku / vibrácií / impulzov / ultrazvuku
	batérie v ovládači

### SVETELNÉ INDIKÁTORY NA OVLÁDAČI

nabíjí se	zelená kontrolka pravidelně bliká
plně nabitó	zelená kontrolka svítí trvale
stiskněte 	rozsvítí se zelená kontrolka
stiskněte 	rozsvítí se zelená kontrolka
stiskněte 	rozsvítí se červená kontrolka
stiskněte 	rozsvítí se červená kontrolka

## SVETELNÉ INDIKÁTORY NA PRIJÍMAČI



pomalé blikanie znamená, že prijímač je zapnutý  
rýchle blikanie znamená, že sa prijímač nabíja  
rýchlejšie blikanie znamená, že batéria v prijímači  
je slabá

reedoq

Prístroj bol schválený na použitie v krajinách EÚ a je preto označený značkou CE. Všetka potrebná dokumentácia je k dispozícii na webovej stránke: [www.elektricke-objky.sk](http://www.elektricke-objky.sk)

Vyhradzujeme si právo na zmeny technických parametrov, vlastností a tlačové chyby.

Servisné stredisko a distribúcia  
Reedog, s.r.o.  
Sedmidomky 459/8  
101 00 Praha 10  
Tel.: +421 322 601 057  
E-mail: [info@elektricke-objky.sk](mailto:info@elektricke-objky.sk)

reedog