



PetSafe® FlexFeed Automatic Pet Feeder

Dispensador de comida para perros y gatos



Manual de usuario

Qué incluye el producto:

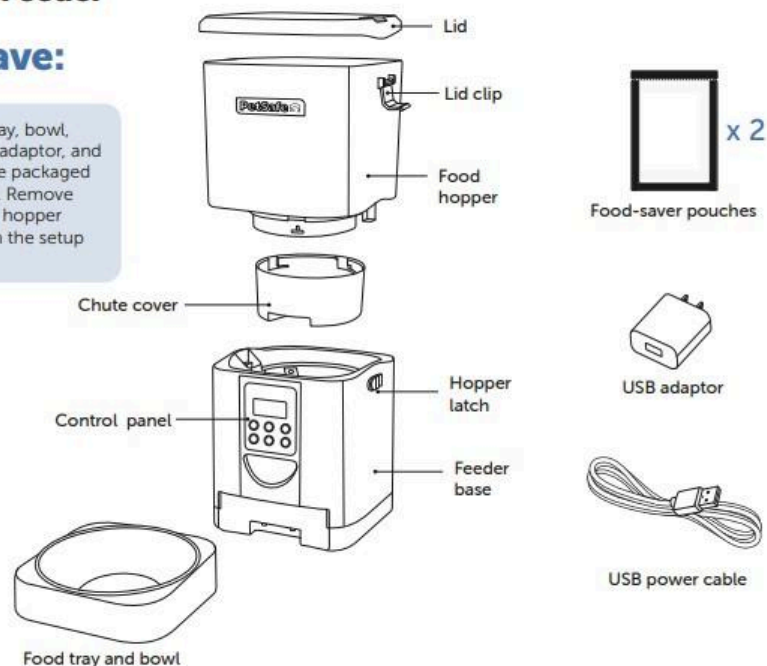
Importante: El cuenco para comida, la base del cuenco, el cable de alimentación USB, el adaptador USB y las bolsas para conservar la frescura del alimento están embalados dentro del depósito de comida. Antes de continuar con la instalación, retire todos los elementos del depósito.

- **Lid** – Tapa
- **Lid clip** – Clip/cierre de la tapa
- **Food hopper** – Depósito de comida
- **Chute cover** – Cubierta del conducto (abertura de dispensación)
- **Hopper latch** – Cierre del depósito
- **Control panel** – Panel de control
- **Feeder base** – Base del dispensador
- **Food tray and bowl** – Bandeja y cuenco para comida
- **Food-saver pouches (x 2)** – Bolsas para conservar la frescura del alimento (2 unidades)
- **USB adaptor** – Adaptador USB
- **USB power cable** – Cable de alimentación USB

FlexFeed™ Automatic Pet Feeder

What you have:

Important: The food tray, bowl, USB power cable, USB adaptor, and food-saver pouches are packaged inside the food hopper. Remove all items from the food hopper before proceeding with the setup instructions.



What you need:

- Three D-cell alkaline batteries (optional)

Qué necesitará:

- Tres pilas alcalinas tipo D (opcional)

Montaje del dispensador

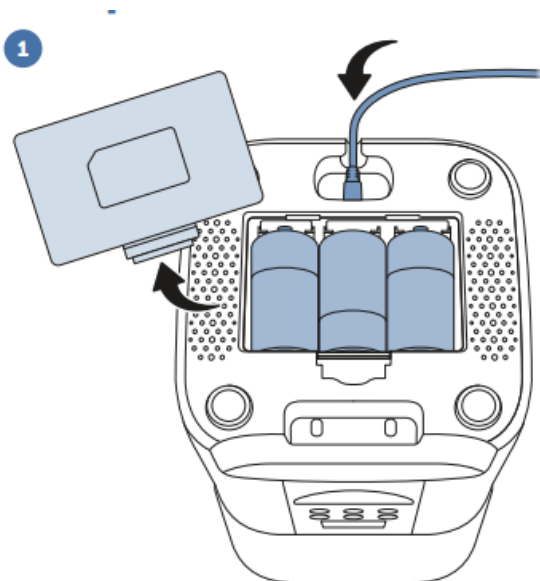
Paso 1

Coloque el dispensador boca abajo.

Conecte el **cable de alimentación USB** al puerto situado en la parte inferior del dispensador.

Opcional: Retire la tapa del compartimento de las pilas. Introduzca 3 pilas alcalinas tipo D (no incluidas) según las indicaciones dentro del compartimento. Vuelva a colocar la tapa del compartimento.

Las pilas alimentarán el dispensador en caso de **corte de energía** o si se desconecta de la corriente.



Paso 2

Coloque el dispensador en su posición normal (con la parte frontal hacia arriba).

Desenganche y retire la tapa del depósito de comida. Llene el depósito con croquetas secas hasta la línea de **llenado máximo (max fill line)**.

Utilice croquetas secas con un diámetro de **5 mm a 12 mm (1/4 a 1/2 pulgada)**.

Importante: No utilice comida enlatada, húmeda ni mojada para mascotas.



Paso 3

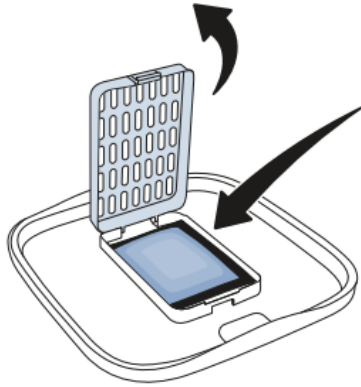
Coloque la tapa del depósito boca abajo. Abra el compartimento en la parte inferior de la tapa.

Saque una bolsa para conservar la frescura (desecante) de su envoltorio exterior y colóquela en el compartimento. Cierre el compartimento hasta que encaje.

Vuelva a colocar la tapa en el depósito de comida y asegúrela con los clips para que quede fija en su sitio.

Importante: Para mantener la comida de su mascota fresca durante más tiempo, cambie la bolsa de conservación de frescura cada **30 días**.

3

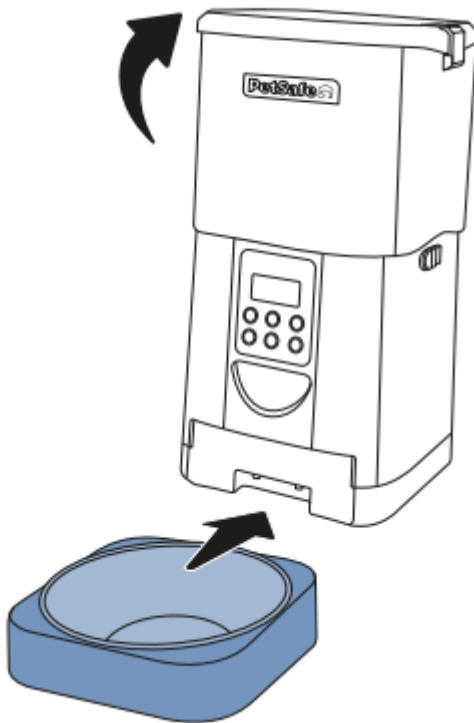


Paso 4

Incline ligeramente el dispensador hacia atrás e inserte la base con el cuenco en su lugar en la parte inferior del aparato. Coloque de nuevo la parte frontal del dispensador sobre el suelo, lo que fijará la base con el cuenco.

Conecte el dispensador a la toma de corriente utilizando el **adaptador USB incluido**.

4

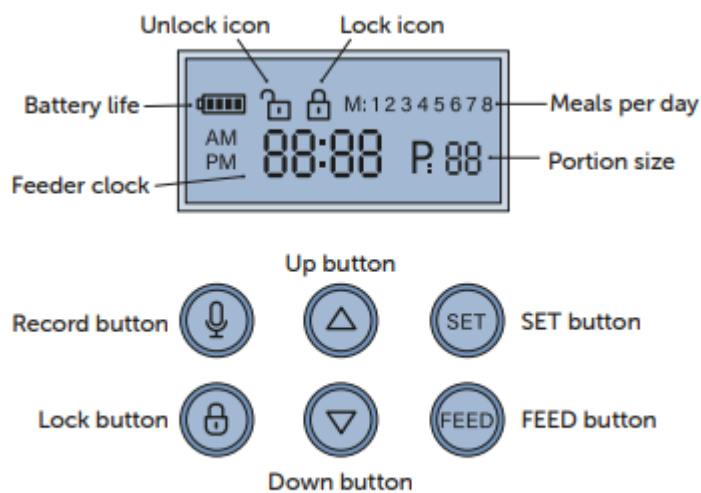


Descripción de la pantalla

- **Battery life** – estado/vida de la batería
 - **Unlock icon** – icono de desbloqueo (candado abierto)
 - **Lock icon** – icono de bloqueo (candado cerrado)
 - **Feeder clock** – reloj del dispensador
 - **Meals per day** – número de comidas al día (M: 1 2 3 4 5 6 7 8)
 - **Portion size** – tamaño de la porción (P: 88)
-

Descripción de los botones

- **Record button (icono de micrófono)** – botón de grabación
- **Lock button (icono de candado)** – botón de bloqueo
- **Up button (flecha arriba)** – botón arriba
- **Down button (flecha abajo)** – botón abajo
- **SET button** – botón de configuración (confirmación)
- **FEED button** – botón de alimentación manual



Proceso de configuración:

1. Desbloquee el panel de control manteniendo pulsado el **botón de bloqueo (Lock button)** durante **3 segundos**.
El dispensador emitirá un pitido y en el panel de control aparecerá el icono de desbloqueo.
2. El panel de control está bloqueado por defecto; esto sirve como medida de seguridad para evitar que su mascota pulse los botones y dispense comida adicional.
3. Mantenga pulsado el botón **SET** durante **3 segundos** (hasta que empiece a parpadear el campo de ajuste de la hora).
El dispensador muestra la hora en formato de **12 horas (AM/PM)**.
4. Use los botones de **arriba y abajo** para seleccionar la hora (asegúrese de que el indicador AM/PM esté correctamente configurado).
Pulse el botón **SET** para confirmar la hora.
5. A continuación comenzará a parpadear el campo de los minutos.
Use los botones de arriba y abajo para seleccionar los minutos.
Pulse el botón **SET** para confirmar los minutos.

Programación del horario de comidas y tamaño de porciones:

6. Si el panel de control está bloqueado, desbloquéelo manteniendo pulsado el botón de bloqueo (icono de candado) durante **3 segundos**.
El dispensador emitirá un pitido y aparecerá el icono de desbloqueo.
7. Pulse el botón **SET**.
El campo de comidas (**M:**) comenzará a parpadear.
8. Use los botones de arriba y abajo para establecer el número total de comidas al día (**1–8**).
Pulse el botón **SET** para confirmar el número de comidas.
9. En el campo de comidas (**M:**) aparecerá **1 (primera comida)** y comenzará a parpadear el campo de la hora, indicando la selección del horario de la primera comida.
10. Use los botones de arriba y abajo para seleccionar la hora de esa comida.
Pulse el botón **SET** para confirmar la hora.
11. A continuación comenzarán a parpadear los minutos.
Use los botones de arriba y abajo para seleccionar los minutos.
Pulse el botón **SET** para confirmar los minutos.
12. Después comenzará a parpadear el campo de tamaño de porción (**P:**).
Use los botones de arriba y abajo para seleccionar el tamaño de porción deseado (**1–15**).
13. Una porción equivale aproximadamente a **1/15 de una taza medidora (unos 15 ml)**.
En la tabla siguiente encontrará cantidades habituales de comida y su configuración correspondiente en el dispensador. (El volumen real puede variar ligeramente según el tamaño de las croquetas.)
14. Pulse el botón **SET** para confirmar el tamaño de la porción.
15. En el campo de comidas (**M:**) aparecerá el número de la siguiente comida y comenzará a parpadear el campo de la hora.

16. Repita los pasos **5 a 10** para configurar la hora y el tamaño de porción de cada comida programada adicional (si tiene varias).

Tabla de configuración de porciones

Volumen aproximado de comida (tazas medidoras / ml)	Configuración de la porción en la pantalla
1/8 de taza medidora (aprox. 30 ml)	2
1/4 de taza medidora (aprox. 60 ml)	4
1/3 de taza medidora (aprox. 80 ml)	5
1/2 taza medidora (aprox. 120 ml)	8
2/3 de taza medidora (aprox. 160 ml)	11
3/4 de taza medidora (aprox. 180 ml)	12
1 taza medidora (aprox. 240 ml)	15

Primer llenado / cebado del mecanismo

1. Para que su mascota reciba la cantidad correcta de comida desde el primer uso, es necesario cebar el mecanismo de dispensación antes del primer horario programado (hacer que las croquetas lleguen desde el depósito hasta la salida):
2. Si el panel de control está bloqueado, desbloquéelo manteniendo pulsado el botón de bloqueo durante **3 segundos**.
El dispensador emitirá un pitido y aparecerá el icono de desbloqueo en el panel.
3. Pulse el botón **FEED**.
El dispensador liberará una porción de comida. La primera vez pueden salir solo unas pocas croquetas.
4. Pulse el botón **FEED** varias veces seguidas. Deténgase cuando el dispensador libere siempre la misma cantidad completa de croquetas. (Las croquetas sobrantes del cuenco pueden devolverse al depósito).

Grabación de un aviso de voz para la alimentación

5. Si lo desea, puede grabar una palabra o frase corta con la que el dispensador llamará a su mascota cada vez que dispense comida.
6. Si el panel de control está bloqueado, desbloquéelo manteniendo pulsado el botón de bloqueo (icono de candado) durante **3 segundos**.
El dispensador emitirá un pitido y aparecerá el icono de desbloqueo.
7. Mantenga pulsado el botón de grabación (icono de micrófono).
El dispensador emitirá un pitido.
8. Mientras sigue pulsando el botón de grabación, grabe la frase deseada (hasta **10 segundos**).
9. Suelte el botón de grabación.
El dispensador emitirá dos pitidos, lo que indica que la grabación se ha guardado, y la reproducirá para su verificación.
10. Si está satisfecho con la grabación, no necesita hacer nada más. Si desea volver a grabarla, repita los pasos **2 a 4**.

Alimentación manual de la mascota

11. Si desea dar una porción de comida fuera del horario programado:
12. Si el panel de control está bloqueado, desbloquéelo manteniendo pulsado el botón de bloqueo durante **3 segundos**.
El dispensador emitirá un pitido y aparecerá el icono de desbloqueo.
13. Pulse el botón **FEED**.
El dispensador liberará una porción de comida.
14. Repita el paso anterior hasta que el dispensador dispense la cantidad deseada.

Limpieza del dispensador

Cuando llegue el momento de limpiar el dispensador, proceda de la siguiente manera:

- Desconecte el dispensador de la toma de corriente.
- Deslice ambos cierres del depósito hacia la parte frontal del dispensador.
- Retire el depósito de comida de la base del dispensador.
- Desenganche y retire la tapa del depósito.
- Vacíe cualquier resto de croquetas del depósito.
- Abra el compartimento en la parte inferior de la tapa y retire la bolsa para conservar la frescura del alimento.

Importante: Cada bolsa para conservar la frescura dura hasta **30 días**; recomendamos sustituirla en cada limpieza del dispensador.

- Coloque el depósito de comida boca abajo.
- Sujete la cubierta del conducto en la parte inferior del depósito y gírela en sentido contrario a las agujas del reloj para desbloquearla.
- Retire la cubierta del conducto.
- Separe la base con el cuenco de la parte frontal del dispensador.
- Lave el cuenco de acero inoxidable a mano o en el lavavajillas.
- Lave la tapa, el depósito de comida, la cubierta del conducto y la base del cuenco a mano con agua tibia jabonosa.
- Limpie la base del dispensador con un paño suave (no abrasivo).

Importante: La base del dispensador contiene componentes electrónicos y no es resistente al agua. No la enjuague, no la sumerja en agua ni rocíe soluciones de limpieza sobre ella.

- Deje que todas las piezas se sequen completamente antes de volver a ensamblar el dispensador.

El dispositivo ha sido aprobado para su uso en países de la UE y, por lo tanto, cuenta con la marca CE. Toda la documentación necesaria está disponible en el sitio web: www.electro-collares.es Reservados los cambios en los parámetros técnicos, las propiedades y los errores de impresión.

Centro de servicio y distribución.
Reedog, s.r.o.
Sedmidomky 459/8 101 00 Praga 10
+34900963443
info@reedog.es