



PetSafe® FlexFeed Automatic Pet Feeder

Distribuitor de hrană pentru câini și pisici



Manual de utilizare

Ce include produsul:

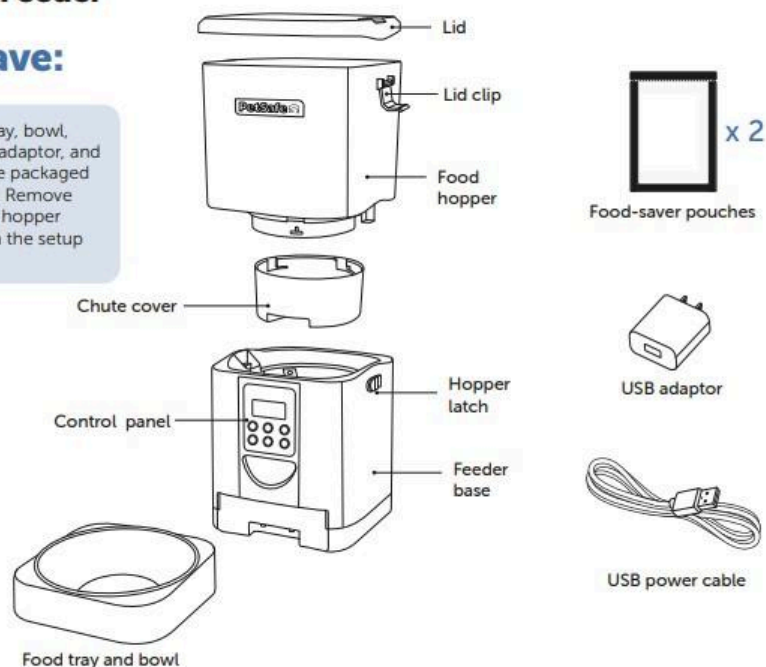
Important: Bolul pentru hrană, suportul bolului, cablul de alimentare USB, adaptorul USB și punguțele pentru menținerea prospețimii hranei sunt ambalate în interiorul rezervorului de hrană. Înainte de a continua instalarea, scoateți toate elementele din rezervor.

- **Lid** – Capac
- **Lid clip** – Clemă/închizătoare capac
- **Food hopper** – Rezervor de hrană
- **Chute cover** – Capac al jgheabului (orificiu de dozare)
- **Hopper latch** – Zăvor rezervor
- **Control panel** – Panou de control
- **Feeder base** – Baza distribuitorului
- **Food tray and bowl** – Tavă și bol pentru hrană
- **Food-saver pouches (x 2)** – Punguțe pentru menținerea prospețimii hranei (2 bucăți)
- **USB adaptor** – Adaptor USB
- **USB power cable** – Cablu de alimentare USB

FlexFeed™ Automatic Pet Feeder

What you have:

Important: The food tray, bowl, USB power cable, USB adaptor, and food-saver pouches are packaged inside the food hopper. Remove all items from the food hopper before proceeding with the setup instructions.



What you need:

- Three D-cell alkaline batteries (optional)

Ce veți avea nevoie:

- Trei baterii alcaline tip D (opțional)

Asamblarea distribuitorului

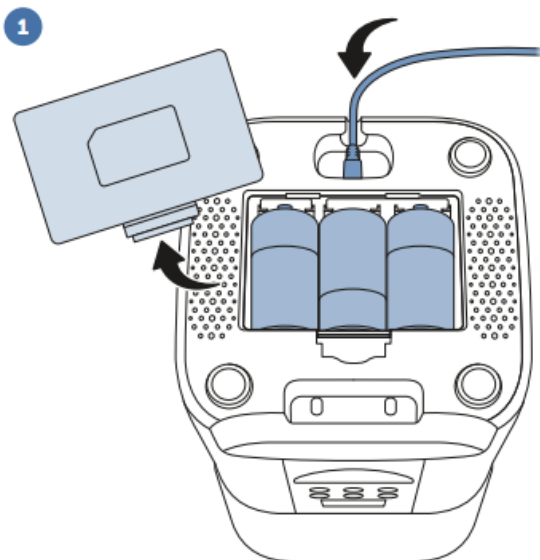
Pasul 1

Așezați distribuitorul cu fața în jos.

Conectați **cablul de alimentare USB** la portul aflat în partea inferioară a distribuitorului.

Opțional: Scoateți capacul compartimentului pentru baterii. Introduceți 3 baterii alcaline tip D (nu sunt incluse), conform marcajelor din compartiment. Puneți la loc capacul compartimentului.

Bateriile vor alimenta distribuitorul în cazul unei **întreruperi de curent** sau dacă este deconectat de la priză.



Pasul 2

Așezați distribuitorul în poziția normală (cu partea frontală în sus).

Desfaceți și îndepărtați capacul rezervorului de hrană. Umpleți rezervorul cu crochete uscate până la linia de **umplere maximă (max fill line)**.

Utilizați crochete uscate cu un diametru de **5 mm până la 12 mm (1/4 până la 1/2 inch)**.

Important: Nu utilizați hrană conservată, umedă sau udă pentru animale de companie.



Pasul 3

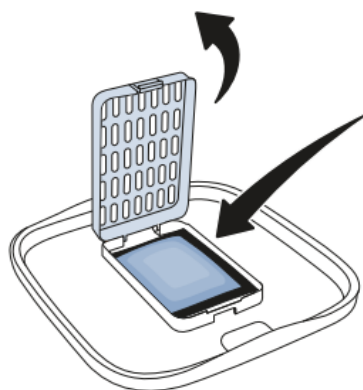
Așezați capacul rezervorului cu partea inferioară în sus. Deschideți compartimentul de pe partea inferioară a capacului.

Scoateți un săculeț pentru menținerea prospețimii (desicant) din ambalajul exterior și introduceți-l în compartiment. Închideți compartimentul până când se fixează.

Puneți capacul la loc pe rezervorul de hrană și fixați-l cu clemele, astfel încât să rămână bine prins.

Important: Pentru a menține hrana animalului dvs. de companie proaspătă mai mult timp, înlocuiți săculețul de menținere a prospețimii la fiecare **30 de zile**.

3

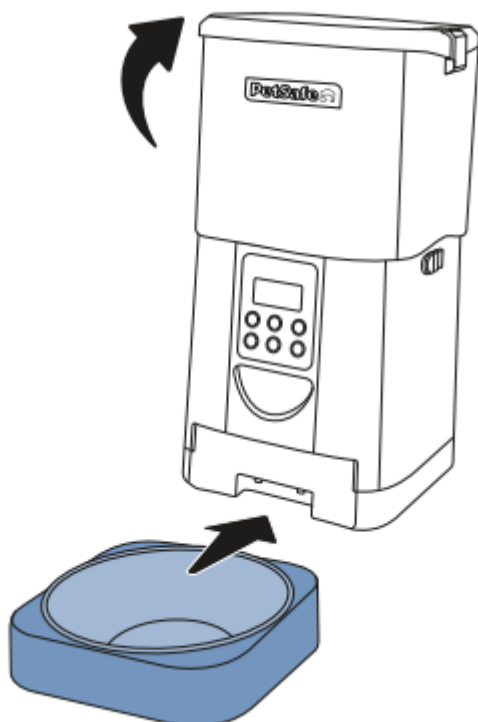


Pasul 4

Înclinați ușor distribuitorul spre spate și introduceți baza cu bolul în poziția sa, în partea inferioară a aparatului. Așezați din nou partea frontală a distribuitorului pe podea, ceea ce va fixa baza cu bolul.

Conectați distribuitorul la priza de alimentare folosind **adaptorul USB inclus**.

4

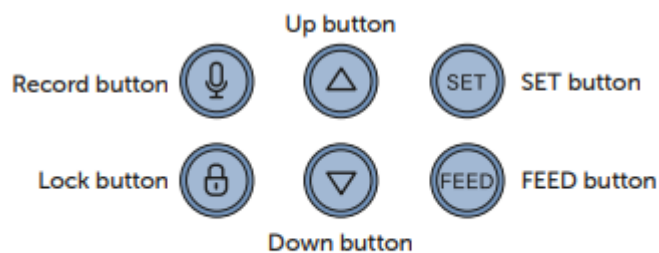
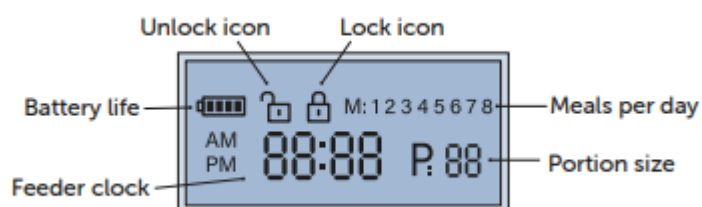


Descrierea afișajului

- **Battery life** – starea/încărcarea bateriei
 - **Unlock icon** – pictogramă de deblocare (lacăt deschis)
 - **Lock icon** – pictogramă de blocare (lacăt închis)
 - **Feeder clock** – ceasul distribuitorului
 - **Meals per day** – număr de mese pe zi (M: 1 2 3 4 5 6 7 8)
 - **Portion size** – mărimea porției (P: 88)
-

Descrierea butoanelor

- **Record button (pictogramă microfon)** – buton de înregistrare
- **Lock button (pictogramă lacăt)** – buton de blocare
- **Up button (săgeată sus)** – buton sus
- **Down button (săgeată jos)** – buton jos
- **SET button** – buton de setare (confirmare)
- **FEED button** – buton de hrănire manuală
-



Proces de configurare:

1. Deblocați panoul de control menținând apăsat butonul de blocare (**Lock button**) timp de **3 secunde**.
Distribuitorul va emite un semnal sonor, iar pe panoul de control va apărea pictograma de deblocare.
2. Panoul de control este blocat implicit; aceasta servește ca măsură de siguranță pentru a preveni apăsarea butoanelor de către animalul dvs. de companie și eliberarea de hrană suplimentară.
3. Țineți apăsat butonul **SET** timp de **3 secunde** (până când începe să clipească câmpul de setare a orei).
Dispozitivul afișează ora în format de **12 ore (AM/PM)**.
4. Folosiți butoanele de **sus și jos** pentru a selecta ora (asigurați-vă că indicatorul AM/PM este setat corect).
Apăsați butonul **SET** pentru a confirma ora.
5. Apoi va începe să clipească câmpul pentru minute.
Folosiți butoanele de sus și jos pentru a selecta minutele.
Apăsați butonul **SET** pentru a confirma minutele.

Programarea orarului de mese și a mărimii porțiilor:

6. Dacă panoul de control este blocat, deblocați-l menținând apăsat butonul de blocare (pictograma lacăt) timp de **3 secunde**.
Distribuitorul va emite un semnal sonor și va apărea pictograma de deblocare.
7. Apăsați butonul **SET**.
Câmpul pentru mese (**M:**) va începe să clipească.
8. Folosiți butoanele de sus și jos pentru a seta numărul total de mese pe zi (**1–8**).
Apăsați butonul **SET** pentru a confirma numărul de mese.
9. În câmpul pentru mese (**M:**) va apărea **1 (prima masă)** și va începe să clipească câmpul orei, indicând selectarea orei pentru prima masă.
10. Folosiți butoanele de sus și jos pentru a selecta ora mesei respective.
Apăsați butonul **SET** pentru a confirma ora.
11. Apoi vor începe să clipească minutele.
Folosiți butoanele de sus și jos pentru a selecta minutele.
Apăsați butonul **SET** pentru a confirma minutele.
12. După aceea va începe să clipească câmpul pentru mărimea porției (**P:**).
Folosiți butoanele de sus și jos pentru a selecta mărimea dorită a porției (**1–15**).
13. O porție este aproximativ egală cu **1/15 dintr-o cană de măsurare (aprox. 15 ml)**.
În tabelul de mai jos veți găsi cantități obișnuite de hrană și setările corespunzătoare pe dispozitiv. (Volumul real poate varia ușor în funcție de dimensiunea crochetelor.)
14. Apăsați butonul **SET** pentru a confirma mărimea porției.
15. În câmpul pentru mese (**M:**) va apărea numărul următoarei mese și va începe să clipească câmpul orei.
16. Repetați pașii **5–10** pentru a seta ora și mărimea porției pentru fiecare masă programată suplimentară (dacă aveți mai multe).

Tabelul de setare a porțiilor

Volum aproximativ de hrană (cești de măsurare / ml)	Setarea porției pe afișaj
1/8 de ceașcă de măsurare (aprox. 30 ml)	2
1/4 de ceașcă de măsurare (aprox. 60 ml)	4
1/3 de ceașcă de măsurare (aprox. 80 ml)	5
1/2 ceașcă de măsurare (aprox. 120 ml)	8
2/3 de ceașcă de măsurare (aprox. 160 ml)	11
3/4 de ceașcă de măsurare (aprox. 180 ml)	12
1 ceașcă de măsurare (aprox. 240 ml)	15

Prima umplere / amorsare a mecanismului

1. Pentru ca animalul dvs. de companie să primească de la prima utilizare cantitatea corectă de hrană, este necesar să amorsați mecanismul de distribuție înainte de prima programare (pentru ca granulele să ajungă din rezervor până la orificiul de ieșire):
2. Dacă panoul de control este blocat, deblocați-l menținând apăsat butonul de blocare timp de **3 secunde**.
Distribuitorul va emite un semnal sonor și pe panou va apărea pictograma de deblocare.
3. Apăsați butonul **FEED**.
Distribuitorul va elibera o porție de hrană. Prima dată pot ieși doar câteva crochete.
4. Apăsați butonul **FEED** de mai multe ori la rând. Opriți-vă atunci când dispozitivul eliberează de fiecare dată aceeași cantitate completă de crochete. (Crocetele rămase în bol pot fi turnate înapoi în rezervor).

Înregistrarea unui mesaj vocal pentru hrănire

5. Dacă doriți, puteți înregistra un cuvânt sau o frază scurtă cu care distribuitorul își va chema animalul de companie de fiecare dată când eliberează hrană.
6. Dacă panoul de control este blocat, deblocați-l menținând apăsat butonul de blocare (pictograma lacăt) timp de **3 secunde**.
Distribuitorul va emite un semnal sonor și va apărea pictograma de deblocare.
7. Țineți apăsat butonul de înregistrare (pictograma microfon).
Distribuitorul va emite un semnal sonor.
8. Mențineți apăsat butonul de înregistrare și înregistrați fraza dorită (până la **10 secunde**).
9. Eliberați butonul de înregistrare.
Distribuitorul va emite două semnale sonore, indicând că înregistrarea a fost salvată, apoi o va reda pentru verificare.
10. Dacă sunteți mulțumit de înregistrare, nu mai este necesar să faceți nimic. Dacă doriți să o reînregistrați, repetați pașii **2-4**.

Hrănirea manuală a animalului de companie

11. Dacă doriți să oferiți o porție de hrană în afara programului setat:
12. Dacă panoul de control este blocat, deblocați-l menținând apăsat butonul de blocare timp de **3 secunde**.
Distribuitorul va emite un semnal sonor și va apărea pictograma de deblocare.
13. Apăsați butonul **FEED**.
Distribuitorul va elibera o porție de hrană.
14. Repetați pasul anterior până când distribuitorul eliberează cantitatea dorită.
- 15.

Curățarea distribuitorului

Când este momentul să curățați distribuitorul, procedați astfel:

- Deconectați distribuitorul de la priză.
- Glisați ambele închizători ale rezervorului spre partea frontală a dispozitivului.
- Scoateți rezervorul de hrană de pe baza distribuitorului.
- Desfaceți și îndepărtați capacul rezervorului.
- Goliți orice rest de crochete din rezervor.
- Deschideți compartimentul din partea inferioară a capacului și scoateți pungă pentru menținerea prospețimii hranei.

Important: Fiecare pungă pentru menținerea prospețimii durează până la **30 de zile**; recomandăm înlocuirea ei la fiecare curățare a distribuitorului.

- Așezați rezervorul de hrană cu partea inferioară în sus.
- Prindeți capacul jgheabului din partea inferioară a rezervorului și rotiți-l în sens invers acelor de ceasornic pentru a-l debloca.
- Scoateți capacul jgheabului.
- Desprindeți baza cu bolul de partea frontală a distribuitorului.
- Spălați bolul din inox manual sau în mașina de spălat vase.
- Spălați capacul, rezervorul de hrană, capacul jgheabului și baza bolului manual, cu apă caldă și detergent.
- Ștergeți baza distribuitorului cu o lavetă moale (neabrazivă).

Important: Baza distribuitorului conține componente electronice și nu este rezistentă la apă. Nu o clătiți, nu o scufundați în apă și nu pulverizați soluții de curățare pe ea.

- Lăsați toate piesele să se usuce complet înainte de reasamblarea dispozitivului.

Aparatul a fost aprobat pentru utilizare în țările UE prin urmare, este ștampilat cu marca CE. Toată documentația necesară este disponibilă pe paginile web: www.zgarzi-electro.ro. *Modificarea parametrilor tehnici. Modificările de caracteristici și erorile de tipar sunt rezervate*

Stație de distribuție
Reedog, s.r.o.
Sedmidomky 459/8
101 00 Praga 10
Tel: +4 031 229 5337
E-mail: info@zgarzi-electro.ro