



sportDOG[®]
BRAND

SPORT
HUNTER[™]

1600M

UŽÍVATEĽSKÝ MANUÁL

PRED POUŽITÍM VÝROBKU SI PREČÍTAJTE CELÝ MANUÁL

Dôležité bezpečnostné informácie

Vysvetlenie upozorňujúcich slov a symbolov v tejto príručke



Bezpečnostné upozornenie. Upozorňuje na potenciálne nebezpečenstvo ublíženia na zdraví. Dodržte všetky pravidlá bezpečnosti, nasledujúce tento symbol, aby ste sa vyhlí zraneniu alebo smrti.

WARNING

VAROVANIE Označuje hazardnú situáciu, ktorej ak sa nevyhnete, môže spôsobiť smrť alebo zranenie.

CAUTION

VÝSTRAHA Použité bez symbolu bezpečnostného upozornenia, označuje nebezpečnú situáciu, ktorej ak sa nevyhnete, môže spôsobiť zranenie vášho psa.

⚠ WARNING

- Nevhodné pre agresívnych psov. Nepoužívajte tento produkt ak je váš pes agresívny alebo je náchýlny k agresívnemu chovaniu. Agresívne psy môžu spôsobiť vážne zranenia alebo až smrť ich majiteľom alebo ostatným. Ak si nie ste istý, či je tento produkt vhodný pre vášho psa, prosím konzultujte to s vašim veterinárom alebo certifikovaným trénerom.
- Toto zariadenie obsahuje Lithium-Ion (Li-Ion) batérie: nikdy ich nezneškodňujte ohňom, neprepichujte, nedeformujte, neskratujte a nenabíjajte nevhodnou nabíjačkou. Ak nedodržíte tieto upozornenia môže nastať požiar, explózia, poškodenie majetku alebo ublíženie na zdraví.
- Ak je batéria nahradená nesprávnym typom batérie, je tu risk explózie. Zbavte sa použitých batérií podľa pravidiel vo vašej oblasti/krajine.
- Batérie by nikdy nemali byť vybrané z priečinka na batérie počas nabíjania.
- Ak nabíjate batérie v oblastiach s vysokou teplotou (38°C / 100 °F +), je tu riziko výbuchu.

CAUTION

Prosíme vás, prečítajte si a dodržujte inštrukcie v tomto manuáli. Je dôležité, aby obojek správne sedel. Obojek nosený príliš dlho alebo priveľmi utiahnutý na krku vášho psa, môže spôsobiť poškodenie alebo zranenie kože. Toto poškodenie sa volá preležanina alebo decubitus alebo nekróza tlakom.

- Nenechávajte psa nosiť tento obojek viac ako 12 hodín denne.
- Ak je to možné, premiestnite alebo pohnite obojek na krku vášho psa každú hodinu až dve.
- Skontrolujte ako obojek sedí, aby sa zabránilo privysokému tlaku, postupujte podľa inštrukcií v tejto príručke.
- Nikdy nepripájajte vódzku na prijímač obojku, spôsobilo by to priveľký tlak na kontakty.
- Pri použití separovaného obojka na vódzku, netlačte ním na elektronický obojek.
- Umyvajte oblasť krku vášho psa a kontakty obojku týždenne, s použitím vlhkej handričky.
- Obhľadnite oblasť, kde sa obojek kontaktmi dotýka krku každý deň, kvôli zraneniam a vyrážke.
- Ak nájdete vyrážku alebo ranu, prestaňte s používaním obojku, až kým sa koža nevylieči.
- Ak tento stav trvá viac ako 48 hodín, navštívte vášho veterinára.

Pre viac informácií o preležaninách a nekróze tlakom, prosím navštívte našu stránku: www.sportdog.com.

Tieto kroky pomôžu udržať vášho psa v pohodlí a bezpečí. Milióny psov sa cítia pohodlne pri nosení kontaktov z nerezovej ocele. Niektoré psy sú citlivé na tlak kontaktov. Po čase môžete zistiť, že váš pes toleruje obojek veľmi dobre. Ak áno, môžete byť menej prísny u niektorých opatrení. Je ale dôležité, aby ste pokračovali s každodennou kontrolou kontaktnej oblasti na krku. Ak nájdete ranu alebo začervenanie, zastavte používanie obojku, až kým sa koža úplne nezdraví.

- Možno budete musieť odstrániť chlpy v oblasti kontaktných bodov (kolíkov) alebo vymeniť kolíky za dlhšie, kvôli konzistentnému kontaktu. Nikdy úplne nehoľte krk vášho psa, môže to viesť k vyrážke alebo infekcii.
- Nemali by ste obojek utahovať viac ako je potrebné pre dobrý kontakt s krkom. Obojek, ktorý je príliš utiahnutý, zvyšuje riziko vzniku preležanín / nekrózy tlakom v oblasti kontaktu.

Ďakujeme, že ste si vybrali značku SportDOG® tréningové produkty. Ak bude používaný správne, tento výrobok vám pomôže vycvičiť vášho psa efektívne a bezpečne. Aby ste si boli istý vašou spokojnosťou s výrobkom, prosím prezrite si celú príručku. Ak máte otázky ohľadom používania tohto výrobku, pozrite si Najčastejšie otázky a Riešenie problémov v tejto príručke alebo kontaktujte centrum zákazníckeho servisu. Pre zoznam telefónnych čísel vo vašej oblasti, navštívte stránku: www.sportdog.com.

Aby ste získali najlepšiu ochranu z vašej záruky, prosím registrujte svoj produkt do 30 dní od zakúpenia na www.sportdog.com. Registráciou a uschovaním dokladu o zakúpení, si užijete plnú záruku a ak niekedy budete potrebovať kontaktovať centrum zákazníckeho servisu, budeme vám schopní pomôcť rýchlejšie. Čo je najdôležitejšie, vaše cenné osobné informácie nikdy nebudú nikomu predané alebo odovzdané. Kompletné informácie o záruke sú dostupné na stránke www.sportdog.com.

OBSAH

KOMPONENTY	5
AKO FUNGUJE SYSTÉM	5
KLÚČOVÉ DEFINÍCIE	6
PRÍPRAVA ĎIALKOVÉHO VYSIELAČA	7
PRÍPRAVA PRIJÍMAČA NA OBOJKU	8
UPEVNENIE OBOJKU	10
NAJVHODNEJŠIA INTENZITA PRE VÁŠHO PSA	10
ZMENA FREKVENCIE STATICKEJ STIMULÁCIE	11
VŠEOBECNÉ RADY O VÝCVIKU	11
NASTAVENIE ĎIALKOVÉHO VYSIELAČA	12
SYNCHRONIZÁCIA PRIJÍMAČA NA OBOJKU S VYSIELAČKOU	13
PROGRAMOVANIE SYSTÉMU PRE DVOCH PSOV	14
PROGRAMOVANIE SYSTÉMU PRE 3 AŽ 6 PSOV	14
ZMENA ID KÓDOV	15
DOPLNKY	16
ČASTO KLADENÉ OTÁZKY	17
RIEŠENIE PROBLÉMOV	18
INŠTRUKCIE O TESTOVACOM SVETLE	18
PODMIENKY POUŽITIA A OBMEDZENÁ ZODPOVEDNOSŤ	19
SÚLAD	19
ZLIKVIDOVANIE BATÉRIE	20
DÔLEŽITÉ RADY O RECYKLÁCIÍ	20
ZÁRUKA	21

PRÍRUČKA PRE VÝCVIK

Prosím, navštívte našu stránku www.sportdog.com pre stiahnutie Príručky pre výcvik pre toto zariadenie. Alebo kontaktujte centrum zákazníckeho servisu pre ďalšiu asistenciu. Pre zoznam telefónnych čísel pre vašu oblasť, navštívte [ww.sportdog.com](http://www.sportdog.com).

KOMPONENTY



AKO SYSTÉM FUNGUJE

The SportDOG® SportHunter™ SD-1525E Tréningová pomôcka pre viacero psov bola otestovaná a bolo potvrdené, že je bezpečná, pohodlná a efektívna pre všetky psy nad 3.6 kg. Tento systém je navrhnutý na jednoduché použitie až so 6 psami. Dôsledné a správne používanie tohto produktu, vám umožňuje upevniť príkazy a upraviť zlé správanie z až 1600 metrov v nastaveniach pre viacero psov.

Dialkový vysielač vyšle signál a aktivuje prijímač v obojku, ktorý následne vyšle neškodnú stimuláciu. S riadnym tréningom sa váš pes naučí si spojiť signál z obojku s príkazom. Ako všetky SportDOG® produkty, tento model poskytuje nastaviteľnú intenzitu statickej stimulácie, takže môžete vybrať intenzitu stimulácie vhodnú pre temperament každého psa, čím eliminujete riziko príliš vysokej korekcie.

Dôležité: SPORHUNTER™ SD-1525E Dialkový vysielač pre viacero psov má dosah až 1600 metrov. Maximálna vzdialenosť použitia zariadenia závisí od spôsobu manipulácie a držania vysielača. Pre zabezpečenie maximálneho dosahu, je potrebné vysielačku držať zvisle od tela a ponad hlavu. Maximálny dosah zariadenia ovplyvňuje počasie, terén, vegetácia ako aj vysielanie iných rádiových signálov.



⚠ WARNING

Nepoužívajte tento produkt ak je váš pes agresívny alebo náchylný k agresívnemu chovaniu. Agresívne psy môžu spôsobiť vážne zranenia alebo až smrť ich majiteľom alebo ostatným. Ak si nie ste istý, či je tento produkt vhodný pre vášho psa, prosím konzultujte to s vašim veterinárom alebo certifikovaným trénerom.

KLÚČOVÉ DEFINÍCIE



ĎIALKOVÝ VYSIELAČ: Vysiela rádiový signál do prijímača na obojku. Je vodeodolný a môže byť ponorený do hĺbky 7,6 metra.

NASTAVENIE INTENZITY: Poskytuje viacero levelov statickej simulácie, a tak môžete nastaviť intenzitu korekcie zodpovedajúcu temperamentu vášho psa.

SVETELNÝ INDIKÁTOR: Indikuje, že je stlačené tlačidlo a taktiež slúži ako indikátor nízkeho stavu batérie.

PREPÍNAČ: Toto prepínanie je nastavené výrobcom tak, aby diaľkový vysielač mohol ovládať dva obojky.

HORNÉ TLAČIDLO: Toto tlačidlo je prednastavené na prenos nepretržitej statickej stimulácie.

DOLNÉ TLAČIDLO: Toto tlačidlo je prednastavené na prenos jednorazovej (momentálnej) statickej stimulácie.

BOČNÉ TLAČIDLO: Toto tlačidlo je prednastavené na vysielať zvukový signál (bez statickej stimulácie).

VSTUP PRE NABÍJAČKU: Používa sa na nabíjanie baterky. Aj napriek tomu, že vysielačka je vodotesná je potrebné vstup po nabíjaní vždy zatvoriť, aby nedošlo k zaneseniu prachom či inými časticami.

TLAČIDLO REŽIMU: Toto tlačidlo vám umožňuje zmeniť režim vášho diaľkového vysielača.



PRIJÍMAČ NA OBOJKU: Prijíma rádiový signál z diaľkového vysielača a prenáša statickú, vibračnú alebo zvukovú stimuláciu pre korekciu alebo vydanie podnetu pre vášho psa. Je vodeodolný a môže byť ponorený do hĺbky 7,6 metra.

SVETELNÝ INDIKÁTOR PRIJÍMAČA: Indikuje kedy sa obojok zapol, vypol alebo slúži ako indikátor nízkeho stavu batérie, a tiež indikuje keď je stlačená momentálna alebo nepretržitá statická stimulácia.

KONTAKTNÉ KOLÍKY: Kontakty, cez ktoré prijímač vysiela statickú stimuláciu.

TLAČIDLO ON/OFF: Jednorazové stlačenie a uvoľnenie tlačidla zapína a vypína obojok.

OBOJOK DOKÁŽE VYSIELAŤ ŠTYRI TYPY STIMULÁCIE:

KONTINUÁLNU: Ovládajte kedy a ako dlho sa bude vysielať statická stimulácia až po maximum - 10 sekúnd. Po desiatich sekundách vysielanie statickej stimulácie "vyprší" a stimulácia nebude vysielaná do obojku po dobu 5 sekúnd. Po piatich sekundách zastavenia vysielania je možné znovu vysielať stimuláciu.

MOMENTÁLNU (ŠOK): Statická stimulácia je vysielaná 1/10 sekundy, bez ohľadu nato ako dlho držíte tlačidlo stlačené.

ZVUKOVÚ: Obojok začne vysielať silný pípajúci zvuk, keď stlačíte tlačidlo zvuku.

VIBRAČNÚ: Obojok bude vibrovať keď je stlačené tlačidlo na vibráciu (max 10 sekúnd). Po desiatich sekundách vysielanie vibračnej stimulácie "vyprší" a stimulácia nebude vysielaná do obojku po dobu 5 sekúnd. Po piatich sekundách zastavenia vysielania je možné znovu vysielať vibračnú stimuláciu.

KROK :: 01

PRIPRAVTE DIAĽKOVÝ VYSIELAČ

NABÍJANIE DIAĽKOVÉHO VYSIELAČA

1. Nadvihnite gumový kryt ochraňujúci otvor na nabíjačku.
2. Pripojte jeden nabíjací konektor do otvoru na nabíjačku.
3. Zapojte nabíjačku do štandardnej zásuvky na stene.
4. Nabíjajte vysieláč po dobu 2 hodín, prvýkrát i počas ostatných nabíjaní.

S použitím Lithium-Ion technológie si vysieláč vyžaduje iba 2 hodinové nabíjanie. Nie je pre zariadenie škodlivé, ak ho necháte nabíjať dlhšie.

5. Keď je zariadenie nabité, znova umiestnite gumový kryt do otvoru na nabíjačku.

VŠIMNITE SI: Približná životnosť batérie medzi nabíjaniami je 40 až 60 hodín, v závislosti na frekvencii používania.



SVETELNÝ INDIKÁTOR VYSIELAČA

OPERAČNÝ MÓD	FARBA SVETLA	STAV BATÉRIE	FUNKCIA SVETLA
Nepretržitá statická, zvuková alebo vibračná, stimulácia	Zelená	Dobry	Svetlo nepretržite svieti na bielo, keď je stlačené tlačidlo
Nepretržitá statická, zvuková alebo vibračná, stimulácia	Červená	Nizky	Svetlo nepretržite svieti na bielo, keď je stlačené tlačidlo
Stlačené tlačidlo momentálnej statickej stimulácie	Zelená	Dobry	Svetlo zasvieti raz a vypne sa
Stlačené tlačidlo momentálnej statickej stimulácie	Červená	Nizky	Svetlo zasvieti raz a vypne sa
Zariadenie sa nabíja	Zelená	Nizky	Svetlo počas nabíjania nepretržite svieti
Zariadenie je plne nabité (nabíjačka je stále zapojená)	Zelená	Dobry	Svetlo blikne raz za sekundu keď je batéria úplne nabitá

KROK :: 02

PRIPRAVTE PRIJÍMAČ OBOJKU

NABITIE OBOJKU

1. Nasadte obojok na nabíjačku.
2. Umiestnite konektor nabíjačky do zadnej časti nabíjačky.
3. Zapojte nabíjačku do štandardnej stenovej zásuvky.
4. Nabíjajte obojok po dobu 2 hodín, prvýkrát i počas ostatných nabíjaní.

S použitím Lithium-Ion technológie si vysielateľ vyžaduje iba 2 hodinové nabíjanie. Nie je pre zariadenie škodlivé, ak ho necháte nabíjať dlhšie.

5. Keď je obojok nabitý, vráťte naspäť gumový kryt.



ZAPNUTIE PRIJÍMAČA OBOJKU

Stlačte a uvoľnite tlačidlo on/off. Svetelný indikátor obojku sa zapne a obojok zapípa 1 - 2 krát, v závislosti na zvolenej intenzite statickej stimulácie. Predvolená je intenzita 2 (stredná).

VYPNUTIE PRIJÍMAČA OBOJKU

Stlačte a uvoľnite tlačidlo on/off. Svetelný indikátor obojku bude svietiť nepretržite (červená farba) a obojok bude nepretržite pípať po dobu 2 sekúnd.

Pre zvýšenie životnosti medzi nabíjaniami, vypnite obojok keď nie je používaný.

VŠÍMNITE SI: Približná životnosť batérie medzi nabíjaniami je 50 až 70 hodín, v závislosti na frekvencii používania.

SVETELNÝ INDIKÁTOR PRIJÍMAČA

OPERAČNÝ MÓD	FARBA SVETLA	STAV BATÉRIE	FUNKCIA SVETLA	FUNKCIA REPRODUKTORU	VIBRÁCIA
Zariadenie je zapnuté pomocou ON/OFF tlačidla	Zelená	Dobry	Svetlo nepretržite svieti počas pipania	Pípne 1-2 krát v závislosti na rozsahu stimulácie nastavenie (2 je prednastavené). Pozrite si stranu 11.	N/A
Zariadenie je zapnuté pomocou ON/OFF tlačidla	Červená	Nizky	Svetlo nepretržite svieti počas pipania		
Zariadenie je vypnuté pomocou ON/OFF tlačidla	Červená	N/A	Svetlo nepretržite svieti počas pipania	Pípa nepretržite po dobu 2 sekúnd	N/A
Zariadenie je zapnuté	Zelená	Dobry	Svetlo blikne každé 2 sekundy	N/A	N/A
Zariadenie je zapnuté	Červená	Nizky	Svetlo blikne každé 2 sekundy	N/A	N/A
Zariadenie vysiela nepretržitú statickú stimuláciu	Červená	N/A	Svetlo nepretržite svieti, tak dlho ako je stlačené tlačidlo (max. 10 sekúnd)	N/A	N/A
Zariadenie vysiela momentálnu statickú stimuláciu (šok)	Červená	N/A	Svetlo raz rýchlo blikne bez ohľadu nato ako dlho je stlačené tlačidlo	N/A	N/A
Zariadenie vysiela zvukovú stimuláciu	Vypnuté	N/A	N/A	Zariadenie bude pípať tak dlho ako je stlačené tlačidlo	N/A
Zariadenie vysiela vibračnú stimuláciu	Vypnuté	N/A	N/A	N/A	Zariadenie bude vibrovať tak dlho ako je stlačené tlačidlo (až do 10 sekúnd)
Zariadenie mení rozsah statickej stimulácie	Oranžová	N/A	Svetlo blikne 1-2 krát v závislosti na zvolenom rozsahu statickej stimulácie.	Pípne 1-2 krát v závislosti na zvolenom nastavení rozsahu statickej stimulácie (2 je prednastavené). Pozrite si stranu 11.	N/A
Zariadenie sa nabíja	Zelená	Nizky	Svetlo nepretržite svieti počas nabíjania	N/A	N/A
Zariadenie je plne nabité (nabíjačka je stále zapojená)	Zelená	Dobry	Svetlo blikne raz za sekundu keď je batéria úplne nabitá	N/A	N/A

NABÍJATELNÉ BATÉRIE

⚠ WARNING

- Toto zariadenie obsahuje Lithium-Ion (Li-Ion) batérie: nikdy ich nezneškodňujte ohňom, neprepichujte, nedeformujte, neskratujte a nenabíjajte nevhodnou nabíjačkou. Ak nedodržíte tieto upozornenia môže nastať požiar, explózia, poškodenie majetku alebo ublíženie na zdraví.
- Ak je batéria nahradená nesprávnym typom batérie, je tu risk explózie. Zbavte sa použitých batérii podľa pravidiel vo vašej oblasti/krajine.
- Batérie by nikdy nemali byť vybrané z priečka na batérie počas nabíjania.
- Ak nabíjate batérie v oblastiach s vysokou teplotou (38°C / 100 °F +), je tu riziko výbuchu.

- Nabíjateľné Lithium Ion (Li-Ion) batérie nie sú pamäťovo senzitivné, netreba ich úplne vybiť pred nabitím a nie je možné ich "prenabiť".
- Batéria je čiastočne nabitá už v továrni, ale pred prvým použitím ju treba plne nabiť (2hod).
- Pri dlhodobom nepoužívaní zariadenia by ste ho mali dobíť priebežne každé 3-4 mesiace.**
- Batéria zvládne nabíjanie stovky krát. Avšak každá baterka má iba určitú životnosť. Jej klesanie je normálne. Ak životnosť batérie klesne na polovicu bez príčiny, kontaktujte centrum zákazníckeho servisu pre kúpu novej.
- Životnosť batérie by mala byť 3 - 5 rokov. Keď potrebujete vymeniť batériu, môžete si objednať novú cez centrum zákazníckeho servisu. Pre zoznam telefónnych čísel vo vašej oblasti, navštívte stránku www.sportdog.com. Prosím neotvárajte vysielačku alebo obojek, pokiaľ už ste neobdržali novú batériu.

KROK :: 03

UPEVNENIE OBOJKU

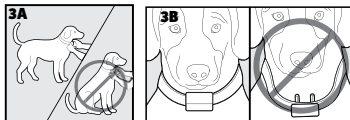
DÔLEŽITÉ: Správne upevnenie a umiestnenie obojku je dôležité pre efektívny výcvik. Kontaktné kolíky musia mať priamy kontakt s kožou psa.

CAUTION

Prosím pozrite si stranu 3 pre dôležité informácie o bezpečnosti.

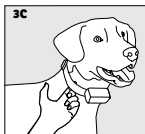
Pre správne upevnenie, nasledujte tieto kroky:

1. Keď váš pes stojí (3A), vycentrujte obojek tak, aby kontaktné kolíky boli pod krkom vášho psa, dotýkajúc sa jeho kože (3B). Ak váš pes má dlhý alebo hrubý kožuch, máte dve možnosti, ako zabezpečiť konzistentný kontakt. Buď vytrhajte chlpy v okolí kolíkov alebo vymeňte kolíky za dlhšie (priložené v balení).



CAUTION

- Možno budete musieť odstrániť chlpy v oblasti kolíkov alebo vymeniť kolíky za dlhšie, kvôli konzistentnému kontaktu. Nikdy úplne nehoľte krk vášho psa, môže to viesť k vyrážke alebo infekcii.
 - Nemali by ste obojek ťahať viac ako je potrebné pre dobrý kontakt s krkom. Obojek, ktorý je príliš utiahnutý, zvyšuje riziko vzniku preťažania / nekrozy tlakom v oblasti kontaktu.
2. Obojek by mal sedieť priliehavo ale mal by byť dostatočne voľný, aby sa medzi remienok a krk psa vošiel váš prst. (3C)
 3. Nechajte psa nosiť obojek zopár minút a potom znova skontrolujte ako mu sedí. Ak sa pes necíti v obojku pohodlne, skontrolujte ako mu sedí obojek.



KROK :: 04

NAJĎITE NAJVHODNEJŠIU INTENZITU PRE VÁŠHO PSA

The SportHunter™ SD-1525E má viacero levelov intenzity. To vám dovoľuje vybrať si frekvenciu statickej intenzity najvhodnejšiu pre vášho psa.

VŠIMNITE SI: Vždy začnite na najnižšom leveli a v prípade potreby zvyšujte intenzitu.

Pre efektívny výcvik je dôležité nájsť tú najvhodnejšiu intenzitu pre vášho psa. Toto sa nazýva "level rozpoznania" a je to level pri ktorom sa pes rozhladne zvedavo naokolo alebo strihne ušami.

PRE NAJĎENIE LEVELU ROZPOZNANIA U VÁŠHO PSA

VŠIMNITE SI: Každý pes je iný a preto nemôžete predvídať, kde bude level rozpoznania u vášho psa. Upriamte pozornosť na akúkoľvek malú zmenu v správaní, ktorá znamená, že váš pes cíti statickú stimuláciu.

1. So zapnutým prijímačom obojku, správne umiestneným na krku vášho psa, nastavte intenzitu na diaľkovom ovládači na level 1 a stlačte tlačidlo kontinuálnej statickej stimulácie na 1 až 2 sekundy.
2. Ak váš pes na level 1 nereaguje, prepnite na level 2 a opakujte proces.
3. VÁŠ PES BY NEMAL VYDÁVAŤ ZVUKY ALEBO PREJAVOVAŤ PANIKU, KEĎ DOSTÁVA STATICKÚ STIMULÁCIU. AK SA TO STANE, LEVEL STIMULÁCIE JE PRÍLIŠ VYSOKÝ A MUSÍTE HO ZNIŽIŤ A OPAKOVAŤ PROCES.

- Keď nájdete level rozpoznania u vášho psa, je to level pri ktorom by ste mali začať tréningové cvičenia.
- Ak ste prišli až ku levelu 7 pri hľadaní levelu rozpoznania u vášho psa a pes neprejavuje žiadne znaky, skontrolujte, či prijímač prilieha ku krku psa. Potom sa vráťte na level 1 a opakujte celý proces. Ak váš pes stále neprejavuje žiadne známky prijatia statickej stimulácie, máte 3 možnosti: odstráňte chlpy pod kontaktnými bodmi, vymeňte kolíky za dlhšie (zahrnuté v balení) alebo zmeňte frekvenciu statickej stimulácie.

Ak i po vyskúšaní všetkých krokov, váš pes stále necíti statickú stimuláciu, kontaktujte prosím centrum zákazníckeho servisu.

ZMENA FREKVENCIE STATICKEJ STIMULÁCIE

SportHunter™ SD-1525E prijímač v obojku má 2 frekvencie statickej stimulácie (**nízku a strednú**). Je tu 7 levelov statickej simulácie v každej frekvencii, s číslom 1 ako najnižším a 7 ako najvyšším. Prednastavený level je 2.

Pre zmenu frekvencie statickej stimulácie, nasledujte tieto kroky:

- Uistite sa, že je obojok vypnutý.
- Zapnite zariadenie stlačením a uvoľnením tlačidla on/off.
- Počas 5 sekúnd kým sa vypína svetelný indikátor, stlačte a podržte tlačidlo on/off na 3 sekundy.
- Obojok jeden krát zapípa a svetelný indikátor blikne na oranžovo. To indikuje **nízku** frekvenciu statickej stimulácie. Ak chcete zvoliť **strednú** frekvenciu, pokračujte v držaní tlačidla on/off až pokiaľ sa číslo zapípaní a oranžových bliknutí nerovná frekvencii statickej stimulácie, ktorú chcete zvoliť. Ukázané v tabuľke.
- Uvoľnite tlačidlo on/off, keď je vybraná požadovaná frekvencia a obojok sa vypne.
- Zapnite zariadenie. Zapípa podľa zvolenej frekvencie stimulácie.

	FREKVENCIA STATICKEJ STIMULÁCIE	TEMPERAMENT PSA
1 pípnutie	Nízka	Krotký
2 pípnutia	Stredná	Stredný

VŠEOBECNÉ RADY O VÝCVIKU

PRED CVIČENÍM VÁŠHO PSA TÝMTO PRODUKTOM

Najväčší úspech budete mať pri použití diaľkového trénera, ak skúsíte naučiť psa povel najskôr bez použitia zariadenia predtým ako ho prinúťte k povelu so zariadením. Pamätajte si nasledovné rady:

- Eliminujte zlé správanie alebo naučte psa poslúchať vždy postupne po jednom povelu. Ak postupujete príliš rýchlo, váš pes môže byť zmätený.
- Buďte zásadový. Dajte psovi, čo najmenej statických, zvukových alebo vibračných stimulácií ako je možné.
- Nepoužívajte príliš veľa korekcií správania. Používajte čo najmenej stimulácií na tréning vášho psa.
- Stráňte psa od situácií, v ktorých má históriu zlého správania sa. Nie je to nevyhnutné ak pri sebe máte diaľkový vysielateľ, ktorým môžete také správanie korigovať aplikáciou statickej, zvukovej alebo vibračnej stimulácie.
- Ak existuje situácia, v ktorej sa pes opakovane zle chová, využite ju ako tréningovú lekciu. Výrazne to zvýši šancu na úspech pri výcviku.
- Ak váš pes reaguje placho na statickú, zvukovú alebo vibračnú stimuláciu (zvlášť prvých pár krát) neobávajte sa. Presuňte jeho pozornosť na jednoduché a správne chovanie (napr. povel "sadni").
- Nikdy nepoužívajte diaľkový vysielateľ na úpravu alebo odstránenie agresívneho správania. Ak váš pes vykazuje také správanie, kontaktujte profesionálneho trénera. Agresivita u psov je výsledkom mnohých faktorov. Môže to byť naučené správanie alebo správanie spôsobené strachom. Ďalším faktorom prispievajúcim k agresivite psov je sociálna dominancia. Každý pes je iný.

Navštívte náš web www.sportdog.com pre detailnejšie rady ohľadom výcviku alebo kontaktujte centrum zákazníckeho servisu. Zoznam telefónnych čísel pre vašu oblasť nájdete na www.sportdog.com.

V tomto bode je váš SportHunter™ SD-1525E Ďialkový tréner pre viacero psov pripravený na použitie. Prednastavené nastavenie je režim 1 v prepínači v pozícii „**hore**“. Ale ak si želáte zmenu režimu tak, aby vyhovovala vašej situácii, pozrite si KROK 5 a nájdete vysvetlenia a možnosti.

KROK :: 05

NASTAVENIE DIALKOVÉHO VYSIELAČA

The SportHunter™ SD-1525E diaľkový vysielač má 12 operačných režimov, ktoré vám umožňujú vybrať si to najvhodnejšie pre váš štýl tréningu. Diaľkový vysielač je prednastavený na režim 1, s prepínačom režimu v pozícii „hore“.

ZMENA REŽIMU

1. Podľa nasledujúcej tabuľky upravte intenzitu na režim vhodný pre vás.
2. Obráťte vysielačku (odstráňte klip na opasok, ak je pripojený).
3. Použite pero alebo výbežok na spone remienka obojku. Stlačte a uvoľnite tlačidlo režimu. Keď je stlačené, svetelný indikátor vysielača bude nepretržite farebne svietiť. Keď je tlačidlo uvoľnené, niekoľkokrát zabliká (podľa zvoleného režimu).



VŠIMNITE SI: Ak je zvolený režim 7 (ID kód) v pozícii „hore“, indikačné svetlo vysielača bude nepretržite svietiť keď je tlačidlo režimu uvoľnené.



PREPÍNAČ V POZÍCIÍ HORE

MÓD	FUNKCIA HORNÉHO TLAČIDLA	FUNKCIA DOLNÉHO TLAČIDLA	FUNKCIA BOČNÉHO TLAČIDLA	PREPÍNAČ HORE/DOLE	POČET PSOV	V/T NA PRIJÍMAČI
1	Nepretržitá statická stimulácia (Level zvolený frekvenciou intenzity)	Momentálna statická stimulácia (Level zvolený frekv. intenzity)	Iba zvuková stimulácia	Pes 1 / Pes 2	2	Vibrácia
2	Nepretržitá statická stimulácia (Level zvolený frekv. intenzity)	Momentálna statická stimulácia (Level zvolený frekv. intenzity)	Iba vibračná stimulácia	Pes 1 / Pes 2	2	Tón
3	Pes 1 (Level zvolený frekv. intenzity)	Pes 2 (Level zvolený frekv. intenzity)	Pes 3 (Level zvolený frekv. intenzity)	Nepretržite / Iba tón	3	Vibrácia
4	Pes 1 (Level zvolený frekv. intenzity)	Pes 2 (Level zvolený frekv. intenzity)	Pes 3 (Level zvolený frekv. intenzity)	Nepretržite / Iba vibrácia	3	Tón
5	Pes 1 (Level zvolený frekv. intenzity)	Pes 2 (Level zvolený frekv. intenzity)	Pes 3 (Level zvolený frekv. intenzity)	Nepretržite / Momentálne	3	Tón
6	Pes 1 (Level zvolený frekv. intenzity)	Pes 2 (Level zvolený frekv. intenzity)	Pes 3 (Level zvolený frekv. intenzity)	Nepretržite / Momentálne	3	Vibrácia
7 (ID Kód)	N/A	N/A	Viď krok 3	Pozícia HORE	N/A	N/A
V/T	N/A	N/A	N/A	N/A	N/A	N/A

PREPÍNAČ V POZÍCII DOLU

MÓD	FUNKCIA HORNÉHO TLAČIDLA	FUNKCIA DOLNÉHO TLAČIDLA	FUNKCIA BOČNÉHO TLAČIDLA	PREPÍNAČ HORE/DOLE	POČET PSOV	V/T NA PRIJÍMAČI
1	Nepretržitá statická stimulácia (Level zvolený f. intenzity) Pes 1 / pes 4	Nepretržitá statická stimulácia (Level zvolený f. intenzity) Pes 2 / pes 5	Nepretržitá statická stimulácia (Level zvolený f. intenzity) Pes 3 / pes 6	Pes 1-3 / pes 4-6	6	Tón
2	Nepretržitá statická stimulácia (Level zvolený f. intenzity) Pes 1 / pes 4	Nepretržitá statická stimulácia (Level zvolený f. intenzity) Pes 2 / pes 5	Nepretržitá statická stimulácia (Level zvolený f. intenzity) Pes 3 / pes 6	Pes 1-3 / pes 4-6	6	Vibrácia
3	Momentálna statická stimulácia (Level zvolený f. intenzity) Pes 1 / pes 4	Momentálna statická stimulácia (Level zvolený f. intenzity) Pes 2 / pes 5	Momentálna statická stimulácia (Level zvolený frekv. intenzity) Pes 3 / pes 6	Pes 1-3 / pes 4-6	6	Tón
4	Momentálna statická stimulácia (Level zvolený f. intenzity) Pes 1 / pes 4	Momentálna statická stimulácia (Level zvolený f. intenzity) Pes 2 / pes 5	Momentálna statická stimulácia (Level zvolený frekv. intenzity) Pes 3 / pes 6	Pes 1-3 / pes 4-6	6	Vibrácia
5	Nepretržitá VYSOKÁ statická stimulácia (Level zvolený frekv. intenzity)	Nepretržitá NÍZKA statická stimulácia (Level zvolený frekv. intenzity)	Iba zvuková stimulácia	Pes 1 / pes 2	2	Vibrácia
6	Nepretržitá VYSOKÁ statická stimulácia (Level zvolený frekv. intenzity)	Nepretržitá NÍZKA statická stimulácia (Level zvolený frekv. intenzity)	Iba vibračná stimulácia	Pes 1 / pes 2	2	Tón
7	N/A	N/A	N/A	N/A	N/A	N/A
V/T	N/A	N/A	N/A	N/A	N/A	N/A

VŠIMNITE SI: Režimy 1, 2, 3, a 4 poskytujú 7 levelov statickej stimulácie, ktorá sa zhoduje s nastavením frekvencie intenzity. Režimy 5 a 6 poskytujú na výber viac možností statickej stimulácie – až 14 levelov statickej stimulácie. Napríklad, v režime 5, s frekvenciou intenzity nastavenou na 2, dolné tlačidlo poskytuje statickú stimuláciu levelu 3 a horné tlačidlo poskytuje statickú stimuláciu levelu 4.

KROK :: 06

SYNCHRONIZÁCIA PRIJÍMAČA NA OBOJKU S VYSIELAČKOU

Pre synchronizáciu prijímača tak, aby spolupracoval s novou vysielaczkou alebo nového prijímača s existujúcou vysielaczkou:

1. Vypnite obojok.
2. Stlačte a podržte tlačidlo on/off. Svetelný indikátor prijímača sa zapne a potom vypne po 5 až 6 sekundách. Ak je tlačidlo on/off uvoľnené priskoro, svetelný indikátor prijímača začne blikať ako zvyčajne. Ak sa to stane, začnite znova od 1.
3. Potom čo sa svetelný indikátor prijímača vypol, uvoľnite tlačidlo on/off.
4. Stlačte a podržte horné tlačidlo na diaľkovom vysielacom zariadení až kým svetelný indikátor prijímača nezabliká 5 krát. Možno budete musieť držať obe jednotky vzdialené od seba 60-90 centimetrov, predtým než sa tak stane. Keď svetelný indikátor prijímača zasvieti 5 krát, znamená to, že prijímač obojku bol synchronizovaný a začne blikať ako zvyčajne. Ak svetelný indikátor prijímača nezabliká 5 krát, začnite od 1.

KROK :: 07

NAPROGRAMUJTE SYSTÉM PRE 2 PSOV

SportDOG® Prijímače obojku môžu byť nastavené tak, aby odpovedali buď na pozíciu prepínača HORE alebo pozíciu prepínača DOLU. A SportDOG® Add-A-Dog® extra Prijímač obojku musí byť zakúpený, aby ste mohli trénovať ďalšieho psa v režime dva psy.

Prosím nasledujte pokyny na zadnej strane pre kompatibilný Add-A-Dog® extra obojek na tento systém.

1. Nastavte diaľkový vysielač do režimu 1 alebo 2 s pozíciou prepínača HORE, alebo do režimu 5 alebo 6 s pozíciou prepínača DOLU. (viď KROK 05).
2. Prepnite prepínač do pozície HORE, aby ste nastavili prvý prijímač obojku.
 - A. Vypnite obojek
 - B. Stlačte a podržte tlačidlo on/off. Svetelný indikátor prijímača sa zapne a potom vypne za 4-5 sekúnd. Ak je tlačidlo on/off uvoľnené priskoro, svetelný indikátor prijímača začne blikať ako zvyčajne. AK sa to stane, začnite znova od **A**.
 - C. Potom čo sa svetelný indikátor prijímača vypol, uvoľnite tlačidlo on/off.
 - D. Stlačte a podržte **Horné Tlačidlo** na diaľkovom vysielači, až kým svetelný indikátor prijímača 5 krát nezabliká. Možno budete musieť obe jednotky držať od seba 60-90 cm, predtým než sa tak stane. Ak svetelný indikátor prijímača nezabliká 5 krát, začnite odznova od **A**.
3. Nastavte ďalší obojek s prijímačom od bodu **A** po **D**, ktoré sú uvedené vyššie, ale s použitím **Dolného Tlačidla** namiesto horného.

KROK :: 08

NAPROGRAMUJTE SYSTÉM PRE 3 AŽ 6 PSOV

SportDOG® Add-A-Dog® extra Prijímače obojku musia byť zakúpené, aby ste mohli trénovať ďalšie psy.

Prosím nasledujte pokyny na zadnej strane pre kompatibilný Add-A-Dog® extra obojek na tento systém.

TRÉNING S TROMI PSAMI

1. Nastavte diaľkový vysielač do režimu 3, 4, 5, alebo 6 s prepínačom v pozícii **HORE** (viď KROK 05).
2. Prepnite prepínač do pozície **HORE**.
3. Nastavte prvý prijímač obojku.
 - A. Vypnite obojek
 - B. Stlačte a podržte tlačidlo on/off. Svetelný indikátor prijímača sa zapne a potom vypne za 4-5 sekúnd. Ak je tlačidlo on/off uvoľnené priskoro, svetelný indikátor prijímača začne blikať ako zvyčajne. AK sa to stane, začnite znova od **A**.
 - C. Potom čo sa svetelný indikátor prijímača vypol, uvoľnite tlačidlo on/off.
 - D. Stlačte a podržte **Horné Tlačidlo** na diaľkovom vysielači, až kým svetelný indikátor prijímača 5 krát nezabliká. Možno budete musieť obe jednotky držať od seba 60-90 cm, predtým než sa tak stane. Ak svetelný indikátor prijímača nezabliká 5 krát, začnite odznova od **A**.
4. Nastavte druhý prijímač obojku s použitím krokov **A** až **D**, ktoré sú vyššie ale s použitím **Dolného Tlačidla** namiesto horného.
5. Nastavte tretí prijímač obojku s použitím krokov **A** až **D**, ktoré sú vyššie ale s použitím **Bočného Tlačidla** namiesto horného.

Pes	Farba šípky
Pes 1	Oranžová
Pes 2	Červená
Pes 3	Zelená

TRÉNING SO 6 PSAMI

1. Nastavte diaľkový vysielač do režimu 1, 2, 3, alebo 4 s prepínačom v pozícii **DOLU**. (viď KROK 05).
2. Zopakujte predchádzajúce kroky 3-5 s prepínačom v pozícii **HORE** pre psy 1,2 a 3.
3. Zopakujte predchádzajúce kroky 3-5 s prepínačom v pozícii **DOLU** pre psy 4, 5, a 6.

Pes	Farba šípky
Pes 1	Oranžová
Pes 2	červená
Pes 3	Zelená
Pes 4	Modrá
Pes 5	Žltá
Pes 6	Šedá

KROK :: 09

ZMENA ID KÓDOV

ID kód je identifikácia signálu medzi diaľkovým vysielačom a prijímačom obojku. Každý je v továrni nastavený na 1 z 4000 ID kódov. Vo výnimočnom prípade, že diaľkový vysielač posielal signál do viac ako jedného obojku, môžete zmeniť ID kód diaľkového vysielača, aby ste tomu zabránili. Dostupných je 64 nastaviteľných ID kódov.

PRE MANUÁLNE NASTAVENIE ID KÓDU VYSIELAČA

1. Nastavte frekvenciu intenzity na level 7, prepnite prepínač do pozície **HORE** a potom uvoľnite prepínač režimu na zadnej strane vysielača. Toto nezmení režim, takže váš naposledy nastavený režim bude aktívny po tom čo zmeníte ID kód.
2. Keď je tlačidlo režimu uvoľnené, indikačné svetlo vysielača zasvieti na zeleno po dobu 15 sekúnd.
3. Počas toho ako svieti zelené svetlo, zapnite frekvenciu intenzity a vyberte prvé číslo vášho ID a potom stlačte a uvoľnite bočné tlačidlo. Zelené indikačné svetlo bude rýchlo blikať, čo potvrdzuje výber čísla.
4. Znova, kým je zelené indikačné svetlo zapnuté, použite frekvenciu intenzity pre výber druhej číslice vášho ID kódu a potom stlačte a uvoľnite bočné tlačidlo. Zelené indikačné svetlo bude rýchlo blikať, čo potvrdzuje výber čísla. Druhá číslica ID kódu je voliteľná a ak ju nevyžadujete, počkajte kým sa zelené indikačné svetlo vypne a nestláčajte bočné tlačidlo.
5. Keď uplynie 15 sekúnd, stlačte bočné tlačidlo a zelené indikačné svetlo sa vypne a ID kód vysielača bude aktualizovaný. V tomto bode bude vysielač v tom istom režime ako bol pred nastavením nového ID kódu.
6. Kvôli zmene ID kódu, budete potrebovať synchronizáciu obojka s vysielačom. Viď KROK 06.

VŠIMNITE SI: Keď stlačíte bočné tlačidlo iba raz (preskočenie bodu 4) ID kód bude mať stále 2 číslice. Ľavá číslica je prednastavená na číslo 1. Napríklad, ak ste si zvolili číslo 6 v kroku 3 a stlačili tlačidlo iba raz, váš ID kód bude 16.

NÁVRAT TOVÁRŇOU PREDNASTAVENÉHO ID VYSIELAČA

1. Nastavte frekvenciu intenzity na level 7, prepnite prepínač do pozície **HORE** a potom uvoľnite tlačidlo režimu na zadnej strane vysielača. Toto nezmení režim, takže váš naposledy nastavený režim bude aktívny po tom čo zmeníte ID kód.
2. Nestláčajte žiadne tlačidlá a čakajte kým sa zelené indikačné svetlo vypne.
3. Teraz budete musieť synchronizovať obojok s vysielačom. Viď KROK 06.

VŠIMNITE SI: Vybratie batérie tiež navráti pôvodné prednastavené ID vysielača.

DOPLNKY

Pre zakúpenie ďalších doplnkov pre váš SportDOG® SportHunter™ SD-1525E Dialkový tréner pre viacero psov, kontaktujte centrum zákazníckeho servisu alebo navštívte našu stránku www.sportdog.com pre vyhľadanie predajcu vo vašom okolí. Remienky obojkov sú dostupné, aby ste zosúlادili obojek vášho psa s farbou šípky na vysieláči.

REMIENOK OBOJKU	KÓD TOVARU
1.9 cm oranžový remienok	SAC30-13315
1.9 cm modrý remienok	SAC30-13374
1.9 cm červený remienok	SAC30-13322
1.9 cm žltý remienok	SAC30-13323
1.9 cm zelený remienok	SAC30-13317
1.9 cm šedý remienok	SAC30-xxxxx

ČASTO KLADENÉ OTÁZKY

Je statická stimulácia pre môjho psa bezpečná?	Aj keď nepretržitá alebo okamžitá statická simulácia môže byť pre psa nepríjemná, je neškodná. Elektronické vycvikové zariadenia vyžadujú interakciu a tréning od majiteľa na dosiahnutie požadovaných výsledkov.
Aký starý musí byť môj pes aby mohol použiť SportHunter™ SD-1525E?	Váš pes by mal byť schopný naučiť sa základné povelý ako "sadni" alebo "zostaň". Zariadenie by malo byť použité iba so psami staršími ako 6. mesiakov. Obojek môže byť priveľký pre psy pod 3,6kg. Ak je váš pes zranený alebo má iným spôsobom znevýhodnenú mobilitu, kontaktujte veterinára alebo profesionálneho trénera pred použitím zariadenia.
Keď je môj pes vycvičený a poslúcha na povel, potrebuje stále nosiť obojek s prijímačom?	Váš pes možno bude potrebovať nosiť obojek z času na čas na upevnenie chovania. Veľa poľovníkov necháva obojek na ich psoch počas lovu pre maximálnu kontrolu.
Je obojek vodotesný?	Áno. Ak batéria musí byť niekedy nahradená, uistite sa, že kruh v tvare O nie je špinavý ani zaprášený.
Môže byť obojek používaný aj v blízkosti slanej vody?	Áno. Ale ak je použitý v blízkosti alebo v slanej vode, mal by byť vypláchnutý s čistou vodou po každom takom použití.
Môžem použiť SportHunter™ SD-1525E s viac ako jedným psom?	Áno. The SportHunter™ SD-1525E diaľkový tréner pre viacero psov je rozšíriteľný až na 6 psov. SportDOG® Add-A-Dog® prijímače obojku musia byť zakúpené. Nasledujte informácie na zadnom kryte pre získanie dodatočného kompatibilného obojku.
Môžem použiť SportHunter™ SD-1525E na agresívne psy?	Neodporúčame, aby ste naše výrobky používali na tréning agresívnych psov. Odporúčame návštevu veterinára alebo trénera na posúdenie možnej agresivity vášho psa.
Dostanem presne 1800 m dosah s SportHunter™ SD-1525E?	Dosah, ktorý dosiahnete s SportHunter™ SD-1525E sa bude líšiť. Dosah zariadenia je ovplyvňovaný terénom, počasím, vegetáciou ako aj vysielaním iných rádiových signálov. Zabezpečenie maximálneho dosahu zariadenia je vysvetlené v sekcii „Ako funguje systém“.
Ako dlho môžem nepretržite vyslať stimuláciu môjmu psovi?	Maximálny čas v ktorom môže počas stlačenia tlačidla nepretržite statickej stimulácie zariadenie stimuláciu vysielať, je 10 sekúnd. Maximálny čas v ktorom môže počas stlačenia tlačidla vibračnej stimulácie zariadenie stimuláciu nepretržite vysielať, je 10 sekúnd. Maximálny čas v ktorom môže počas stlačenia tlačidla zvukovej stimulácie zariadenie stimuláciu nepretržite vysielať, je 10 sekúnd. Po 10 sekundách vysielač "vyprší" a tlačidlo diaľkového vysielača musí byť uvoľnené a stlačené znova, ak chcete znova opakovať stimuláciu.
Čo mám urobiť ak môj pes má od obojku podráždenú kožu?	Toto sa môže stať, ak kontaktné kolíky prekážajú koži. Prestaňte používať obojek na pár dní. Ak stav pretrváva viac ako 48 hodín, navštívte vášho veterinára. Keď sa koža vráti do normálu, naďalej ju kontrolujte.
Frekvencia Intenzity sa ľahko otáča, je to normálne?	Áno. Toto zabraňuje nechceným zmenám intenzity a napomáha optimálnej vodeodolnej ochrane. Koliesko sa "vtlačí" a bude jednoduchšie na otočenie, po čase používania.
Môžem pripojiť vŕdzku k obojku?	NEPRIPÁJAJTE na zariadenie vŕdzku. Môžete použiť separovaný nekovový obojek na krku vášho psa pre pripojenie vŕdzky. Uistite sa, že dodatočný obojek nezasahuje do kontaktných kolíkov a nemá na kolíky vplyv.
Môžem nastaviť SportHunter™ SD-1525E aby pracoval s mojimi ostatnými systémami značky SportDOG®?	Áno. Môžete nastaviť SportHunter™ SD-1525E na prácu s SD-425E, SD-425S-E, SD-425CAMO-E, SD-825E, SD-1225E, SD-1825E, a SD-1875E systémami. Pretože SD-1525E pracuje na inej frekvencii, nie je spätne kompatibilné so žiadnymi inými výrobkami SportDOG®.

RIEŠENIE PROBLÉMOV

Tieto odpovede na otázky by vám mali pomôcť vyriešiť akýkoľvek problém s vašim zariadením. Ak sa tak nestane, prosím kontaktujte naše centrum zákazníckeho servisu alebo navštívte www.sportdog.com.

Môj pes nereaguje, keď stlačím tlačidlo.

- Uistite sa, či bol prijímač zapnutý a či svetelný indikátor svieti.
- Ak sa frekvencia znížila od prvého použitia, prosím skontrolujte, či nie je batéria vo vysielacom alebo prijímači takmer vybitá.
- Veľa faktorov môže ovplyvniť frekvenciu a došah zariadenia SportHunter™ SD-1525E. Pre zoznam faktorov si pozrite časť "Ako funguje systém".
- Môžete si overiť, či obojek vysiela statickú stimuláciu vášmu psovi, umiestnením testovacieho svetla, priloženého vo vašej výbave, na prijímač obojku. Pre viac informácií si pozrite inštrukcie pre testovacie svetlo.
- Zvýšte frekvenciu intenzity. Postupujte podľa informácií o najvhodnejšom leveli pre vášho psa.
- Zvýšte rozsah statickej stimulácie. Pre viac informácií si pozrite zmenu intenzity statickej stimulácie.
- Uistite sa, že kontaktné kolíky prijímača priliehajú ku koži vášho psa. Pre viac informácií sa vráťte do sekcie o upevnení obojku.
- Možno budete musieť zameniť kolíky za dlhšie, ktoré sú priložené v balení alebo vytrhať chlpy pod kolíkmi.
- Ak je operačný čas značne znížený od originálneho, musíte vymeniť batériu na prijímači. Kontaktujte zákaznícky servis pre zakúpenie novej batérie.

Obojek sa nechce zapnúť.

- Uistite sa, že bol prijímač obojku nabitý. Nabíjanie trvá 2 hodiny.

Prijímač obojku nereaguje na diaľkový vysielateľ.

- Uistite sa, že bol diaľkový vysielateľ obojku nabitý. Nabíjanie trvá 2 hodiny.
- Presvedčte sa, že bol prijímač zapnutý a že svetelný indikátor svieti. Pre viac informácií sa vráťte do sekcie o zapnutí prijímača.
- Držte sa informácií o synchronizácii prijímača s vysielateľom.

INŠTRUKCIE O TESTOVACOM SVETLE

1. Zapnite obojek.
2. Pridržte testovacie svetlo na kontaktných kolíkoch.
3. Stlačte tlačidlo stimulácie na diaľkovom vysielacom.
4. Testovacie svetlo zabliká.

VŠIMNITE SI: Vo vyšších leveloch statickej stimulácie, testovacie svetlo zasvieti jasnejšie.

5. Vypnite obojek.

Odložte si testovacie svetlo pre testovanie v budúcnosti.

VŠIMNITE SI: Ak testovacie svetlo nezasvieti, nabite batériu a otestujte znova. Ak testovacie svetlo stále nesvieti, kontaktujte zákaznícky servis.



PODMIENKY POUŽITIA A OBMEDZENÁ ZODPOVEDNOSŤ

1. PODMIENKY POUŽITIA

Tento výrobok sa môže používať iba v súlade s uvedenými podmienkami používania výrobku a ich akceptáciou. Používaním tohto výrobku dávate súhlas s uvedenými podmienkami. Ak ich nechcete akceptovať, prosím vráťte produkt nepoužitý a v originálnom balení, uhradte poštovné a kontaktujte relevantné centrum zákazníckeho servisu i s dokladom o kúpe, aby ste dostali plnú náhradu.

2. SPRÁVNE POUŽITIE

Tento produkt je navrhnutý pre psy, ktoré potrebujú tréning. Špecifický temperament alebo veľkosť/váha vášho psa nemusí byť vhodná pre toto zariadenie. Radio Systems Corporation odporúča aby tento produkt nebol použitý, ak je váš pes agresívny a neprijíma žiadnu zodpovednosť pre vhodnosť produktu pre individuálne prípady. Ak si nie ste istý, či je toto zariadenie vhodné pre vášho psa, prosím konzultujte to s vaším veterinárom alebo certifikovaným trénerom, pred použitím zariadenia. Správne použitie zahŕňa bez limitácie, prezretie si celého manuálu použitia a akékoľvek špecifické upozornenia.

3. ZÁKAZ PROTIZÁKONNÉHO ALEBO ZAKÁZANÉHO POUŽITIA VÝROBKU

Tento výrobok je určený pre psov. Tento výrobok nie je určený na spôsobovanie bolesti, zranenia či na provokáciu. Ak sa na dané účely použije, môže to znamenať priestupok voči zákonom danej krajiny.

4. OBMEDZENÁ ZODPOVEDNOSŤ ZA ŠKODU

V žiadnom prípade Spoločnosť Radio Systems® Corporation nie je a nebude zodpovedná za žiadne škody či úrazy súvisiace s používaním alebo zneužívaním tohto produktu. Kúpujúci zodpovedá za všetky riziká spojené s používaním tohto produktu. Produkt sa môže používať do plnej miery povolenej zákonom. Pre vyhnutie sa pochybnostiam o použití, nič v tomto odstavci 4 by nemalo limitovať zodpovednosť spoločnosti Radio Systems za smrť človeka a zranenie.

5. ZMENA PODMIENOK

Spoločnosť Radio Systems® Corporation si vyhradzuje právo na zmeny uvedených podmienok používania výrobku. Ak vám také zmeny boli dané pred použitím výrobku, budú platné na vás a váš produkt.

SÚLAD



Zariadenie spĺňa všetky normy stanovené Európskou Úniou pre elektromagnetické zariadenia. Ak chcete zariadenie používať mimo krajín EÚ, je potrebné zistiť normy danej krajiny. Nepovolené používanie či zásahy a modifikácie zariadenia, ktoré neboli priamo schválené spoločnosťou Radio Systems® Corporation sú v rozpore s EÚ stanovami a používateľovi môže byť zakázané používanie výrobku a tiež môže byť zrušená záruka výrobku.

Viac informácií na www.sportdog.com/eu_docs.php.

IC

Toto zariadenie je v súlade s licenciou Kanadského výrobného priemyslu a spĺňa štandardy RSS. Narábanie s týmto výrobkom spadá pod dve podmienky: 1) Toto zariadenie by nemalo spôsobiť škodlivý vplyv a (2) toto zariadenie musí akceptovať akýkoľvek vplyv, zahrňajúc neželané operácie.

Zariadenie bolo navrhnuté na spoluprácu s anténami pribalenými v balení. Použitie iných antén môže porušiť pravidla kanadského priemyslu a zrušiť oprávnenie používateľa na používanie zariadenia.

ACMA

Zariadenie je v súlade s platnými EMC požiadavkami špecifikovanými v ACMA (Austrálske komunikačné a mediálne authority).



ZLIKVIDOVANIE BATÉRIE

⚠ WARNING

Pozrite si dôležité bezpečnostné informácie na strane 3.

Tento systém funguje na dve batérie Li - Ion (160 mAh kapacita pre prijímač/obojok a 550 mAh kapacita pre vysielaciu). Vymeňte len za zdroj, ktorý je schválený výrobcom. Kontaktuje zákaznícke centrum. www.sportdog.com.

Separovaný zber použitých batérií sa vyžaduje v mnohých krajinách. Dodržiavajte pokyny pre likvidáciu použitých batérií – zdrojov vo vašej krajine. Inštrukcie k vybratiu batérie sú nižšie.

NA KONCI ŽIVOTNOSTI PRODUKTU, POUŽITE INŠTRUKCIE K VYBRATIU BATÉRIE PRE KONEČNÚ LIKVIDÁCIU (NEOTVÁRAJTE PRIJÍMAČ ALEBO VYSIELAČKU, POKIAĽ STE NEOBDRŽALI NÁHRADNÚ BATÉRIU).

- S použitím križového skrutkovača číslo 1 odskrutkujte skrutky na priečniku pre batérie.
- S použitím a 3/32 imbusového kľúča, odstráňte skrutky na kryte prijímača obojku.
- Odoberte kryt batérie.
- Vyberte starú batériu.

⚠ WARNING

- Pri vyberaní starej batérie, musíte postupovať opatrne pri výbere konektoru tak, aby ste nepoškodili káble. Skratovanie káblov, môže spôsobiť oheň alebo explóziu.
- Tieto inštrukcie neplatia pre opravu alebo výmenu batérie. Výmena batérie za batériu, ktorá nie je schválená spoločnosťou Radio Systems Corporation môže spôsobiť požiar alebo explóziu. Kontaktujte zákaznícky servis, aby ste sa vyhli porušeniu pravidiel záruky.



DÔLEŽITÉ INFORMÁCIE O RECYKLÁCI

Prosíme vás o rešpektovanie pravidiel o elektronickom odpade vo vašej krajine. Toto zariadenie musí byť recyklované. Ak toto zariadenie už viac nepotrebuje, nezahadzujte ho do komunálneho odpadu. Prosíme vás o jeho vrátenie do miesta, kde bolo kúpené, aby mohlo byť zaradené do nášho recyklačného systému. Ak to nie je možné, prosíme vás aby ste kontaktovali zákaznícky servis alebo náš web www.sportdog.com.

ZÁRUKA

Trojročná neprenosná záruka

Tento produkt má výhodu limitovanej záruky výrobcom. Kompletné informácie môžete nájsť: www.petsafe.net alebo kontaktovaním vášho lokálneho zákazníckeho servisu.

- Radio Systems PetSafe Europe Ltd., 2nd Floor, Elgee Building, Market Square, Dundalk, Co. Louth, Ireland
- Radio Systems Corporation, 10427 PetSafe Way, Knoxville, TN 37932 USA

Austrália/Nový Zéland – V súlade s Austrálskym používateľským právom, záruka proti poškodeniu, platná od 1. Januára 2012. Detaily záruky:

Trojročná neprenosná záruka

Čo je pokryté: Radio Systems Australia Pty Ltd (ďalej už iba "Radio Systems") ručia veľkoobchodnému kupujúcemu alebo inému kupujúcemu alebo majiteľovi produktu, že keď je používaný pre domácu spotrebu a používaný v súlade s normou, bude oslobodený od chýb materiálu alebo výroby po dobu troch rokov od doby zakúpenia. "Originálny kupujúci" je osoba ktorá originálne zakúpi produkt alebo je prijímateľom daru, ktorým je náš nerozbalený produkt. Spoločnosť Radio Systems Customer Service, Radio Systems pokrýva náklady za prácu a súčiastky na tri roky používania. Po tejto dobe sa na súčiastky a úpravy softvéru aplikuje cena v súlade s podmienkami spoločnosti.

Limitovaná záruka nezahŕňa poškodenie spôsobené žuvaním zvieratka, búrkou, nezodpovednosťou, modifikáciou alebo zneužitím. Kupujúci, ktorí získajú produkt mimo Austrálie, Nového Zélandu alebo od neautorizovaného predajcu, budú musieť vrátiť výrobok na miesto, kde ho získali, ak majú problémy so zárukou.

Všimnite si, že Radio Systems neposkytuje finančné náhrady, vecné náhrady ani modifikáciu výrobku kvôli zmene názoru alebo z iného dôvodu, ktorý nie je spomenutý v záruke.

Reklamácia:

Akkoľvek reklamácia pod touto zárukou, by mala byť priamo odoslaná do:

Radio Systems Australia Pty Ltd.
PO Box 765, Mudgeeraba QLD 4213
Australia Residents: 1800 786 608
Nový Zéland Residents: 0800 543 054
Email: info@petsafeaustralia.com.au

Pre vyplnenie reklamácie, musíte poskytnúť účtenku. Bez dôkazu o kúpe, Radio Systems neopraví ani nenahradí poškodené komponenty. Radio Systems žiada spotrebiteľa o kontaktovanie zákazníckeho servisu, kvôli obdržaniu záručného čísla. Ak tak neučiní môže to spôsobiť meškanie 30 dní vo veci vybavovanie reklamácie.

Ak je produkt poškodený do 30 dní od zakúpenia, Radio Systems zabezpečí náhradu produktu, poslanú popredu ešte pred doručením pokazeného produktu. Balné bude zahnuté do návratu produktu namiesto poškodeného kusu. Produkt musí byť vrátený do 7 dní od obdržania náhrady. Ak je produkt poškodený po 30 dňoch od zakúpenia, spotrebiteľ ho musí vrátiť na vlastné náklady. Radio Systems otestuje produkt a nahradí poškodenú jednotku a vráti produkt bezplatne so zárukou, takže produkt je stále v tej istej dobe záruky. Táto záruka je v doplnku k ostatným právam a náhradám dostupným pre vás zo zákona. Výrobky od Radio Systems majú záruky, ktoré nemôžu byť vynechané z Austrálskeho Spotrebiteľského Práva. Ste povinný nahradiť alebo preplatiť vážnu chybu a kompenzovať za akúkoľvek inú predvídateľnú stratu alebo škodu. Ste taktiež povinný, dať si tovar opraviť alebo nahradiť, ak nemá akceptovateľnú kvalitu a poškodenie pridáva na vážnej chybe.

Ak máte otázky alebo potrebujete viac informácií, prosím kontaktujte naše Centrum Zákazníckeho Servisu na čísle 1800 786 608 (Austrália) alebo 0800 543 054 (Nový Zéland).

Tento produkt je chránený nasledovnými patentami:

U.S. Číslo patentov: 6,901,883; 7,017,524; 6,184,790; 7,647,545;
6,459,378

Kanadské čísla patentov: 2565318

Austrálske čísla patentov: 2006233255

Ostatné patenty nerozhodnuté.

SPORTDOG.COM

Důležité bezpečnostní informace

Vysvětlení upozorňujících slov a symbolů v této příručce



Bezpečnostní upozornění. Upozorňuje na potenciální nebezpečí ublížení na zdraví. Dodržte všechna pravidla bezpečnosti, následující tento symbol, abyste se vyhnuli zranění nebo smrti.



VAROVÁNÍ Označuje hazardní situaci, které pokud se nevyhnete, může způsobit smrt nebo zranění.



VÝSTRAHA Použité bez symbolu bezpečnostního upozornění, označuje nebezpečnou situaci, které pokud se nevyhnete, může způsobit zranění vašeho psa.

⚠ WARNING

- Nevhodné pro agresivní psi. Nepoužívejte tento produkt pokud je váš pes agresivní nebo je náchylný k agresivnímu chování. Agresivní psi mohou způsobit vážné zranění nebo až smrt jejich majitelům nebo ostatním. Pokud si nejste jisti, zda je tento produkt vhodný pro vašeho psa, prosím konzultujte to s vaším veterinářem nebo certifikovaným trenérem.
- Toto zařízení obsahuje Lithium-Ion (Li-Ion) baterie: nikdy je nezneškodňujte ohněm, nepropichujte, nedeformujte, nezkratujte a nenabíjejte nevhodnou nabíječkou. Pokud nedodržíte tato upozornění může nastat požár, exploze, poškození majetku nebo ublížení na zdraví.
- Pokud je baterie nahrazena nesprávným typem baterie, je zde risk exploze. Zbavte se použitých baterií podle pravidel ve vaší oblasti/zemi.
- Baterie by nikdy neměly být vybrány ze složky na baterie během nabíjení.
- Pokud nabíjíte baterie v oblastech s vysokou teplotou (38°C / 100 °F +), je zde riziko výbuchu.

CAUTION

Prosíme vás, přečtěte si a dodržujte instrukce v tomto manuálu. Je důležité, aby obojek správně seděl. Obojek nošený příliš dlouho nebo příliš utažený na krku vašeho psa, může způsobit poškození nebo zranění kůže. Toto poškození se jmenuje proleženina nebo decubitus nebo nekróza tlakem.

- Nenechávejte psa nosit tento obojek více než 12 hodin denně.
- Pokud je to možné, přemístěte nebo pohněte obojek na krku vašeho psa každou hodinu až dvě.
- Zkontrolujte jak obojek sedí, aby se zabránilo příliš vysokému tlaku, postupujte dle instrukcí v této příručce.
- Nikdy nepřipojujte vodičko na přijímač obojku, způsobilo by to příliš velký tlak na kontakty.
- Při použití separovaného obojku na vodičko, netlačte jím na elektronický obojek.
- Mýjte oblast krku vašeho psa a kontakty obojku týdně, s použitím vlhkého hadříku.
- Obhlédněte oblast, kde se obojek kontakty dotýká krku každý den, kvůli zraněním a vyrážce.
- Pokud najdete vyrážku nebo ránu, přestaňte s používáním obojku, dokud se kůže nevyléčí.
- Pokud tento stav trvá více než 48 hodin, navštivte vašeho veterináře.

Pro více informací o proleženinách a nekróze tlakem, prosím navštivte naši stránku: www.sportdog.com.

Tyto kroky pomohou udržet vašeho psa v pohodlí a bezpečí. Miliony psů se cítí pohodlně při nošení kontaktů z nerezové oceli. Někteří psi jsou citliví na tlak kontaktů. Po čase můžete zjistit, že váš pes toleruje obojek velmi dobře. Pokud ano, můžete být méně přísní u některých opatření. Je ale důležité, abyste pokračovali s každodenní kontrolou kontaktní oblasti na krku. Pokud najdete ránu nebo zarudnutí, zastavte používání obojku, dokud se kůže úplně neuzdraví.

- Možná budete muset odstranit chlupy v oblasti kontaktních bodů (kolíků) nebo vyměnit kolíky za delší, kvůli konzistentnímu kontaktu. Nikdy zcela neholte krk vašeho psa, může to vést k vyrážce nebo infekci.
- Neměli byste obojek utahovat více než je nutné pro dobrý kontakt s krkem. Obojek, který je příliš utažený, zvyšuje riziko vzniku proleženin / nekrózy tlakem v oblasti kontaktu.

Děkujeme, že jste si vybrali značku SportDOG® tréninkové produkty. Pokud bude používán správně, tento výrobek vám pomůže vycvičit vašeho psa efektivně a bezpečně. Abyste si byli jisti vaší spokojeností s výrobkem, prosím prohlédněte si celou příručku. Pokud máte otázky ohledně používání tohoto výrobku, přečtěte si Nejčastější otázky a Řešení problémů v této příručce nebo kontaktujte centrum zákaznického servisu. Pro seznam telefonních čísel ve vaší oblasti, navštivte stránku: www.sportdog.com.

Abyste získali nejlepší ochranu z vaší záruky, prosím registrujte svůj produkt do 30 dnů od zakoupení na www.sportdog.com. Registrací a uschováním dokladu o zakoupení, si užijete plnou záruku a pokud někdy budete potřebovat kontaktovat centrum zákaznického servisu, budeme vám schopni pomoci rychleji. Co je nejdůležitější, vaše cenné osobní informace nikdy nebudou nikomu prodány nebo předány. Kompletní informace o záruce jsou dostupné na stránce www.sportdog.com.

OBSAH

KOMPONENTY.....	25
JAK FUNGUJE SYSTÉM.....	25
KLÍČOVÉ DEFINICE.. ..	26
PŘÍPRAVA DÁLKOVÉHO VYSÍLAČE.....	27
PŘÍPRAVA PŘIJÍMAČE NA OBOJKU.. ..	28
UPEVNĚNÍ OBOJKU... ..	30
NEJVHODNĚJŠÍ INTENZITA PRO VAŠEHO PSA.	30
ZMĚNA FREKVENCE STATICKE STIMULACE... ..	31
VŠEOBECNÉ RADY O VÝCVIKU.. ..	31
NASTAVENÍ DÁLKOVÉHO VYSÍLAČE.....	32
SYNCHRONIZACE PŘIJÍMAČE NA OBOJKU S VYSÍLAČKOU	33
PROGRAMOVÁNÍ SYSTÉMU PRO DVA PSY.....	34
PROGRAMOVÁNÍ SYSTÉMU PRO 3 AŽ 6 PSŮ . ..	34
ZMĚNA ID KÓDŮ	35
DOPLŇKY.. ..	36
ČASTÉ DOTAZY.....	37
ŘEŠENÍ PROBLÉMŮ.....	38
INSTRUKCE O TESTOVACÍM SVĚTLE.. ..	38
PODMÍNKY POUŽITÍ A OMEZENÁ ODPOVĚDNOST.....	39
SOULAD.....	39
ZLIKVIDOVÁNÍ BATERIE.....	40
DŮLEŽITÉ RADY O RECYKLACI.. ..	40
ZÁRUKA	41

PŘÍRUČKA PRO VÝCVIK

Prosím, navštivte naši stránku www.sportdog.com pro stažení Příručky pro výcvik pro toto zařízení. Nebo kontaktujte centrum zákaznického servisu pro další asistenci. Pro seznam telefonních čísel pro vaši oblast, navštivte [ww.sportdog.com](http://www.sportdog.com).

KOMPONENTY



JAK SYSTÉM FUNGUJE

The SportDOG® SportHunter™ SD-1525E Tréninková pomůcka pro více psů byla otestována a bylo potvrzeno, že je bezpečná, pohodlná a efektivní pro všechny psy nad 3,6 kg. Tento systém je navržen pro snadné použití až se 6 psy. Důsledné a správné používání tohoto produktu, vám umožňuje upevnit příkazy a upravit špatné chování z až 1600 metrů v nastaveních pro více psů.

Dálkový vysílač vyšle signál a aktivuje přijímač v obojku, který následně vyšle neškodnou stimulaci. S řádným tréninkem se váš pes naučí si spojit signál z obojku s příkazem. Jako všechny SportDOG® produkty, tento model poskytuje nastavitelnou intenzitu statické stimulace, takže můžete vybrat intenzitu stimulace vhodnou pro temperament každého psa, čímž eliminujete riziko příliš vysoké korekce.

Důležité: SPORHUNTER™ SD-1525E Dálkový vysílač pro více psů má dosah až 1600 metrů. Maximální vzdálenost použití zařízení závisí na způsobu manipulace a držení vysílače. Pro zajištění maximálního dosahu, je třeba vysílačku držet svisle od těla a přes hlavu. Maximální dosah zařízení ovlivňuje počasí, terén, vegetace jako i vysílání jiných rádiových signálů.



⚠ WARNING

Nepoužívejte tento produkt je-li váš pes agresivní nebo náchylný k agresivnímu chování. Agresivní psi mohou způsobit vážná zranění nebo až smrt jejich majitelům nebo ostatním. Pokud si nejste jisti, zda je tento produkt vhodný pro vašeho psa, prosím konzultujte to s vaším veterinářem nebo certifikovaným trenérem.

KLÍČOVÉ DEFINICE



DÁLKOVÝ VYSÍLAČ: Vysílá rádiový signál do přijímače na obojku. Je voděodolný a může být ponořen do hloubky 7,6 metru.

NASTAVENÍ INTENZITY: Poskytuje několik levelů statické simulace, a tak můžete nastavit intenzitu korekce odpovídající temperamentu vašeho psa.

SVĚTELNÝ INDIKÁTOR: Indikuje, že je stisknuto tlačítko a také slouží jako indikátor nízkého stavu baterie.

PŘEPÍNAČ: Toto přepínání je nastaveno výrobcem tak, aby dálkový vysílač mohl ovládat dva obojky.

HORNÍ TLAČÍTKO: Toto tlačítko je přednastaveno na přenos nepřetržitě statické stimulace.

DOLNÍ TLAČÍTKO: Toto tlačítko je přednastaveno na přenos jednorázové (momentální) statické stimulace.

BOČNÍ TLAČÍTKO: Toto tlačítko je přednastaveno na vysílání zvukového signálu (bez statické stimulace).

VSTUP PRO NABÍJEČKU: Používá se na nabíjení baterie. I přesto, že vysílačka je vodooodolná je třeba vstup po nabíjení vždy zavřít, aby nedošlo k zanesení prachem či jinými částicemi.

TLAČÍTKO REŽIMU: Toto tlačítko vám umožňuje změnit režim vašeho dálkového vysílače.



PŘIJÍMAČ NA OBOJKU: Přijímá rádiový signál z dálkového vysílače a přenáší statickou, vibrační nebo zvukovou stimulaci pro korekci nebo vydání podnětu pro vašeho psa. Je voděodolný a může být ponořen do hloubky 7,6 metru.

SVĚTELNÝ INDIKÁTOR PŘIJÍMAČE: Indikuje kdy se obojek zapnul, vypnul nebo slouží jako indikátor nízkého stavu baterie, a také indikuje kdy je stlačena momentální nebo nepřetržitá statická stimulace.

KONTAKTNÍ KOLÍKY: Kontakty, přes které přijímač vysílá statickou stimulaci.

TLAČÍTKO ON/OFF: Jednorázové stisknutí a uvolnění tlačítka zapíná a vypíná obojek.

OBOJEK DOKÁŽE VYSÍLAT ČTYŘI TYPY STIMULACE:

KONTINUÁLNÍ: Ovládáte kdy a jak dlouho se bude vysílat statická stimulace až po maximum - 10 sekund. Po deseti sekundách vysílání statické stimulace "vyprší" a stimulace nebude vysílána do obojku po dobu 5 sekund. Po pěti sekundách zastavení vysílání je možné znovu vysílat stimulaci.

MOMENTÁLNÍ (ŠOK): Statická stimulace je vysílána 1/10 sekundy, bez ohledu nato jak dlouho držíte tlačítko stisknuté.

ZVUKOVOU: Obojek začne vysílat silný pípající zvuk, když stisknete tlačítko zvuku.

VIBRAČNÍ: Obojek bude vibrovat když je stisknuto tlačítko na vibraci (max 10 sekund). Po deseti sekundách vysílání vibrační stimulace "vyprší" a stimulace nebude vysílána do obojku po dobu 5 sekund. Po pěti sekundách zastavení vysílání je možné znovu vysílat vibrační stimulaci.

KROK :: 01

PŘIPRAVTE DÁLKOVÝ VYSÍLAČ

NABÍJENÍ DÁLKOVÉHO VYSÍLAČE

1. Zvedněte gumový kryt ochraňující otvor na nabíječku.
2. Připojte jeden nabíjecí konektor do otvoru na nabíječku.
3. Zapojte nabíječku do standardní zásuvky na zdi.
4. Nabíjejte vysílač po dobu 2 hodin, poprvé i během ostatních nabíjení.

S použitím Lithium-ion technologie si vysílač vyžaduje pouze 2 hodinové nabíjení. Není pro zařízení škodlivé, pokud jej necháte nabíjet déle.

5. Když je zařízení nabitě, znovu umístěte gumový kryt do otvoru na nabíječku.

VŠIMNĚTE SI: Přibližná životnost baterie mezi dobíjením je 40 až 60 hodin, v závislosti na frekvenci používání.



SVĚTELNÝ INDIKÁTOR VYSÍLAČE

OPERAČNÍ MÓD	BARVA SVĚTLA	STAV BATERIE	FUNKCE SVĚTLA
Nepřetržitá statická, zvuková nebo vibrační stimulace	Zelená	Dobry	Světlo nepřetržitě svítí bíle, když je stisknuto tlačítko
Nepřetržitá statická, zvuková nebo vibrační stimulace	Červená	Nizký	Světlo nepřetržitě svítí bíle, když je stisknuto tlačítko
Stisknuté tlačítko momentální statické stimulace	Zelená	Dobry	Světlo zasvítí jednou a vypne se
Stisknuté tlačítko momentální statické stimulace	Červená	Nizký	Světlo zasvítí jednou a vypne se
Zařízení se nabíjí	Zelená	Nizký	Světlo během nabíjení nepřetržitě svítí
Zařízení je plně nabitě (nabíječka je stále zapojena)	Zelená	Dobry	Světlo blikne jednou za sekundu když je baterie zcela nabitá

KROK :: 02

PŘIPRAVTE PŘIJÍMAČ OBOJKU

NABITÍ OBOJKU

1. Nasadíte obojek na nabíječku.
2. Umístíte konektor nabíječky do zadní části nabíječky.
3. Zapojíte nabíječku do standardní stěnové zásuvky.
4. Nabíjete obojek po dobu 2 hodin, poprvé i během ostatních nabíjení.

S použitím Lithium-Ion technologie si vyslač vyžaduje pouze 2 hodinové nabíjení. Není pro zařízení škodlivé, pokud jej necháte nabíjet déle.

5. Když je obojek nabitý, vraťte zpět gumový kryt.



ZAPNUTÍ PŘIJÍMAČE OBOJKU

Stiskněte a uvolněte tlačítko on/off. Světelný indikátor obojku se zapne a obojek zapípá 1 - 2 krát, v závislosti na zvolené intenzitě statické stimulace. Výchozí je intenzita 2 (střední).

VYPNUTÍ PŘIJÍMAČE OBOJKU

Stiskněte a uvolněte tlačítko on/off. Světelný indikátor obojku bude svítit nepřetržitě (červená barva) a obojek bude nepřetržitě pípat po dobu 2 sekund.

Pro zvýšení životnosti mezi dobíjením, vypněte obojek když není používán.

VŠIMNĚTE SI: Přibližná životnost baterie mezi dobíjením je 50 až 70 hodin, v závislosti na frekvenci používání.

SVĚTELNÝ INDIKÁTOR PŘIJÍMAČE

OPERAČNÍ MÓD	BARVA SVĚTLA	STAV BATERIE	FUNKCE SVĚTLA	FUNKCE REPRODUKTORU	VIBRACE
Zařízení je zapnuto pomocí ON/OFF tlačítka	Zelená	Dobry	Světlo nepřetržitě svítí během pipání	Pípne 1-2 krát v závislosti na rozsahu stimulace (2 je přednastaveno) Viz strana 11.	N/A
Zařízení je zapnuto pomocí ON/OFF tlačítka	Červená	Nizky	Světlo nepřetržitě svítí během pipání		
Zařízení je vypnuto pomocí ON/OFF tlačítka	Červená	N/A	Světlo nepřetržitě svítí během pipání	Pípá nepřetržitě po dobu 2 sekund	N/A
Zařízení je zapnuto	Zelená	Dobry	Světlo blikne každé 2 sekundy	N/A	N/A
Zařízení je zapnuto	Červená	Nizky	Světlo blikne každé 2 sekundy	N/A	N/A
Zařízení vysílá nepřetržitou statickou stimulaci	Červená	N/A	Světlo nepřetržitě svítí, tak dlouho jak je stisknuto tlačítko (max. 10 sekund)	N/A	N/A
Zařízení vysílá momentální statickou stimulaci (šok)	Červená	N/A	Světlo jednou rychle blikne bez ohledu nato jak dlouho je stisknuto tlačítko	N/A	N/A
Zařízení vysílá zvukovou stimulaci	Vypnuté	N/A	N/A	Zařízení bude pípat tak dlouho jak je stisknuto tlačítko	N/A
Zařízení vysílá vibrační stimulaci	Vypnuté	N/A	N/A	N/A	Zařízení bude vibrovat tak dlouho jak je stisknuto tlačítko (až do 10 sekund)
Zařízení mění rozsah statické stimulace	Oranžová	N/A	Světlo blikne 1-2 krát v závislosti na zvoleném rozsahu statické stimulace.	Pípne 1-2 krát v závislosti na zvoleném nastavení rozsahu statické stimulace (2 je výchozí) Viz strana 11.	N/A
Zařízení se nabíjí	Zelená	Nizky	Světlo nepřetržitě svítí během nabíjení	N/A	N/A
Zařízení je zcela nabitó (nabíječka je stále zapojena)	Zelená	Dobry	Světlo blikne jednou za sekundu když je baterie zcela nabitá	N/A	N/A

DOBÍJECÍ BATERIE

⚠ WARNING

- Toto zařízení obsahuje Lithium-Ion (Li-Ion) baterie: nikdy je nezneškodňujte ohněm, nepropichujte, nedeformujte, neskratujte a nenabíjejte nevhodnou nabíječkou. Pokud nedodržíte tyto upozornění může nastat požár, exploze, poškození majetku nebo ublížení na zdraví.
 - Pokud je baterie nahrazena nesprávným typem baterie, je zde risk exploze. Zbavte se použitých baterií podle pravidel ve vaší oblasti/zemi.
 - Baterie by nikdy neměly být vybrány ze zložky na baterie během nabíjení.
 - Pokud nabíjete baterie v oblastech s vysokou teplotou (38°C / 100 °F +), je zde riziko výbuchu.
- Dobíjecí Lithium lon (Li-Ion) baterie nejsou paměť ově senzitivní, není třeba je zcela vybit před nabitím a není možné je "přenabít" .
 - Baterie je částečně nabitá již v továrně, ale před prvním použitím ji třeba plně nabit (2hod).
 - **Při dlouhodobém nepoužívání zařízení byste ho měli dobít průběžně každé 3-4 měsíce.**
 - Baterie zvládne nabíjení sto krát. Nicméně každá baterie má pouze určitou životnost. Její klesání je normální. Pokud životnost baterie klesne na polovinu bez příčiny, kontaktujte centrum zákaznických o servisu pro koupi nové.
 - Životnost baterie by měla být 3 - 5 let. Když potřebujete vyměnit baterii, můžete si objednat novou přes centrum zákaznických o servisu. Pro seznam telefonních čísel ve vaší oblasti, navštivte stránku www.sportdog.com. Prosím neotvírejte vysílačku nebo obojek, pokud už jste neobdrželi novou baterii.

KROK :: 03

UPEVNĚNÍ OBOJKU

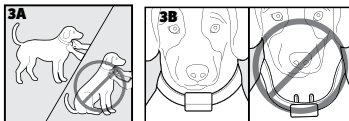
DŮLEŽITÉ: Správné upevnění a umístění obojku je důležité pro efektivní výcvik. Kontaktní kolíky musí mít přímý kontakt s kůží psa.

CAUTION

Prosím prostudujte si stranu 3 pro důležité informace o bezpečnosti.

Pro správné upevnění, následujte tyto kroky:

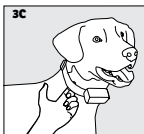
1. Když váš pes stojí (3A), vycentrujte obojek tak, aby kontaktní kolíky byly pod krkem vašeho psa a dotýkaly se jeho kůže (3B). Pokud váš pes má dlouhý nebo hrubý kožich, máte dvě možnosti, jak zajistit konzistentní kontakt. Buď vyškubete chlupy v okolí kolíků nebo vyměňte kolíky za delší (přiloženy v balení).



CAUTION

- Možná budete muset odstranit chlupy v oblasti kolíků nebo vyměnit kolíky za delší, kvůli konzistentnímu kontaktu. Nikdy zcela neholte krk vašeho psa, může to vést k vyrážce nebo infekci.
- Neměli byste obojek utahovat více než je nutné pro dobrý kontakt s krkem. Obojek, který je příliš utažený, zvyšuje riziko vzniku proleženin / nekrázy tlakem v oblasti kontaktu.

2. Obojek by měl sedět přiléhavě ale měl by být dostatečně volný, aby se mezi řemínek a krk psa vešel váš prst. (3C)
3. Nechte psa nosit obojek pár minut a poté znovu zkontrolujte jak mu sedí. Pokud se pes necítí v obojku pohodlně, zkontrolujte jak mu sedí obojek.



KROK :: 04

NAJ DĚTE NEJ VHDNĚJŠÍ INTENZITU PRO VAŠEHO PSA

The SportHunter™ SD-1525E má několik levelů intenzity. To vám dovoluje vybrat si frekvenci statické intenzity nejhodnější pro vašeho psa.

VŠIMNĚTE SI: Vždy začněte na nejnižším levelu a v případě potřeby zvyšujte intenzitu.

Pro efektivní výcvik je důležité najít tu nejhodnější intenzitu pro vašeho psa. Toto se nazývá "level rozpoznání a je to level při kterém se pes rozhlédne zvědavě kolem nebo stříhne ušima.

PRO NALEZENÍ LEVELU ROZPOZNÁNÍ U VAŠEHO PSA

VŠIMNĚTE SI: Každý pes je jiný a proto nemůžete předvídat, kde bude level rozpoznání u vašeho psa. Uprávejte pozornost na jakoukoli malou změnu v chování, která znamená, že váš pes cítí statickou stimulaci.

1. Se zapnutým přijímačem obojku, správně umístěným na krku vašeho psa, nastavte intenzitu na dálkovém ovladači na level 1 a stiskněte tlačítko kontinuální statické stimulace na 1 až 2 sekundy.
2. Pokud váš pes na level 1 nereaguje, přepněte na level 2 a opakujte proces.
3. VÁŠ PES BY NEMĚL VYDÁVAT ZVUKY NEBO PROJEVOVAT PANIKU, KDYŽ DOSTÁVÁ STATICOU STIMULACI. POKUD SE TO STANE, LEVEL STIMULACE JE PŘÍLIŠ VYSOKÝ A MUSÍTE HO SNÍŽIT A OPAKOVAT PROCES.

- Když najdete level rozpoznání u vašeho psa, je to level, při kterém byste měli začít tréninková cvičení.
- Pokud jste přišli až k levelu 7 při hledání levelu rozpoznání u vašeho psa a pes neprojevuje žádné znaky, zkontrolujte, zda přijímač přiléhá ke krku psa. Pak se vraťte na level 1 a opakujte celý proces. Pokud váš pes stále neprojevuje žádné známky přijetí statické stimulace, máte 3 možnosti: odstraňte chlupy pod kontaktními body, vyměřte kolíky za delší (zahrnutý v balení) nebo změňte frekvenci statické stimulace.

Pokud i po vyzkoušení všech kroků, váš pes stále necítí statickou stimulaci, kontaktujte prosím centrum zákaznického servisu.

ZMĚNA FREKVENCE STATICKÉ STIMULACE

SportHunter™ SD-1525E přijímač v obojku má 2 frekvence statické stimulace (**nízkou a střední**). Je zde 7 levelů statické simulace v každé frekvenci, s číslem 1 jako nejnižším a 7 jako nejvyšším. Přednastavený level je 2.

Pro změnu frekvence statické stimulace, následujte tyto kroky:

- Ujistěte se, že je obojek vypnutý.
- Zapněte zařízení stisknutím a uvolněním tlačítka on/off.
- Během 5 sekund dokud se vypíná světelný indikátor, stiskněte a podržte tlačítko on/off na 3 sekundy.
- Obojek jedenkrát zapípá a světelný indikátor blikne oranžově. To indikuje **nízkou** frekvenci statické stimulace. Pokud chcete zvolit **střední** frekvenci, pokračujte v držení tlačítka on/off až pokud se číslo pípnutí a oranžových bliknutí nerovná frekvenci statické stimulace, kterou chcete zvolit. Ukázáno v tabulce.
- Uvolněte tlačítko on/off, když je vybrána požadovaná frekvence a obojek se vypne.
- Zapněte zařízení. Zapípa podle zvolené frekvence stimulace.

	FREKVENCE STATICKÉ STIMULACE	TEMPERAMENT PSA
1 pípnutí	Nízká	Krotký
2 pípnutí	Střední	Střední

VŠEOBECNÉ RADY O VÝCVIKU PŘED CVIČENÍM VAŠEHO PSA TÍMTO PRODUKTEM

Největší úspěch budete mít při použití dálkového trenéra, pokud zkusíte naučit psa povel nejdříve bez použití zařízení předtím než ho přinutíte k povelu se zařízením. Pamatujte si následující rady:

- Eliminujte špatné chování nebo naučte psa poslouchat vždy postupně po jednom povelu. Pokud postupujete příliš rychle, váš pes může být zmaten.
- Buďte zásadoví. Dejte psovi, co nejméně statických, zvukových nebo vibračních stimulací jak je možné.
- Nepoužívejte příliš mnoho korekcí chování. Používejte co nejméně stimulací na trénink vašeho psa.
- Straňte psa od situací, ve kterých má historii špatného chování. Není to nutné pokud u sebe máte dálkový vysílač, kterým můžete takové chování korigovat aplikací statické, zvukové nebo vibrační stimulace.
- Pokud existuje situace, ve které se pes opakovaně špatně chová, využijte ji jako tréninkovou lekci. Výrazně to zvýší šanci na úspěch při výcviku.
- Pokud váš pes reaguje plaše na statickou, zvukovou nebo vibrační stimulaci (zvláště prvních párkrát) neobávejte se. Přesuňte jeho pozornost na jednoduché a správné chování (např. povel "sedni").
- Nikdy nepoužívejte dálkový vysílač na úpravu nebo odstranění agresivního chování. Pokud váš pes vykazuje takové chování, kontaktujte profesionálního trenéra. Agresivita u psů je výsledkem mnoha faktorů. Může to být naučené chování nebo chování způsobené strachem. Dalším faktorem přispívajícím k agresivitě psů je sociální dominance. Každý pes je jiný.

Navštivte náš web www.sportdog.com pro detailnější rady ohledně výcviku nebo kontaktujte centrum zákaznického servisu. Seznam telefonních čísel pro vaši oblast najdete na www.sportdog.com.

V tomto bodu je váš SportHunter™ SD-1525E Dálkový trenér pro více psů připraven k použití. Přednastavené nastavení je režim 1 v přepínači v pozici **nahore**. Ale pokud si přejete změnu režimu tak, aby vyhovovala vaší situaci, podívejte se na KROK 5 a najdete vysvětlení a možnosti.

KROK :: 05

NASTAVENÍ DÁLKOVÉHO VYSÍLAČE

The SportHunter™ SD-1525E dálkový vysílač má 12 operačních režimů, které vám umožňují vybrat si to nejvhodnější pro váš styl tréninku. Dálkový vysílač je přednastaven v režim 1, s přepínačem režimu v pozici „nahore“.

ZMĚNA REŽIMU

1. Podle následující tabulky upravte intenzitu na režim vhodný pro vás.
2. Obráťte vysílačku (odstraňte klip na opasek, je-li připojen).
3. Pomocí pera nebo výběžku na sponě řemínku obojku. Stiskněte a uvolněte tlačítko režimu. Když je stisknuto, světelný indikátor vysílače bude nepřetržitě barevně svítit. Když je tlačítko uvolněno, několikrát zabliká (podle zvoleného režimu).



VŠIMNĚTE SI: Pokud je zvolen režim 7 (ID kód) v pozici „nahore“, indikační světlo vysílače bude nepřetržitě svítit když je tlačítko režimu uvolněné.



PŘEPÍNAČ V POZICI NAHOŘE

MÓD	FUNKCE HORNÍHO TLAČÍTKA	FUNKCE DOLNÍHO TLAČÍTKA	FUNKCE BOČNÍHO TLAČÍTKA	PŘEPÍNAČ NAHORU/DOLŮ	POČET PSŮ	V/T NA PŘIJÍMAČI
1	Nepřetržitá statická stimulace (Level zvolen frekvenci intenzity)	Momentální statická stimulace (Level zvolen frekv. intenzity)	Pouze zvuková stimulace	Pes 1 / Pes 2	2	Vibrace
2	Nepřetržitá statická stimulace (Level zvolený frekv. intenzity)	Momentální statická stimulace (Level zvolený frekv. intenzity)	Pouze vibrační stimulace	Pes 1 / Pes 2	2	Tón
3	Pes 1 (Level zvolen frekv. intenzity)	Pes 2 (Level zvolen frekv. intenzity)	Pes 3 (Level zvolen frekv. intenzity)	Nepřetržitě / Pouze tón	3	Vibrace
4	Pes 1 (Level zvolen frekv. intenzity)	Pes 2 (Level zvolen frekv. intenzity)	Pes 3 (Level zvolen frekv. intenzity)	Nepřetržitě / pouze vibrace	3	Tón
5	Pes 1 (Level zvolen frekv. intenzity)	Pes 2 (Level zvolen frekv. intenzity)	Pes 3 (Level zvolen frekv. intenzity)	Nepřetržitě / Momentální	3	Tón
6	Pes 1 (Level zvolen frekv. intenzity)	Pes 2 (Level zvolen frekv. intenzity)	Pes 3 (Level zvolen frekv. intenzity)	Nepřetržitě / Momentální	3	Vibrace
7 (ID Kód)	N/A	N/A	Viz krok 3	Pozice NAHORU	N/A	N/A
V/T	N/A	N/A	N/A	N/A	N/A	N/A

PREPÍNAČ V POZÍCIÍ DOLU

MÓD	FUNKCE HORNÍHO TLAČÍTKA	FUNKCE DOLNÍHO TLAČÍTKA	FUNKCE BOČNÍHO TLAČÍTKA	PŘEPÍNAČ NAHORU/DOLŮ	POČET PSŮ	V/T NA PŘIJÍMAČI
1	Nepřetržitá statická stimulace (Level zvolen f. intenzity) Pes 1 / pes 4	Nepřetržitá statická stimulace (Level zvolen f. intenzity) Pes 2 / pes 5	Nepřetržitá statická stimulace (Level zvolen f. intenzity) Pes 3 / pes 6	Pes 1-3 / pes 4-6	6	Tón
2	Nepřetržitá statická stimulace (Level zvolen f. intenzity) Pes 1 / pes 4	Nepřetržitá statická stimulace (Level zvolen f. intenzity) Pes 2 / pes 5	Nepřetržitá statická stimulace (Level zvolen f. intenzity) Pes 3 / pes 6	Pes 1-3 / pes 4-6	6	Vibrace
3	Momentální statická stimulace (Level zvolen f. intenzity) Pes 1 / pes 4	Momentální statická stimulace (Level zvolen f. intenzity) Pes 2 / pes 5	Momentální statická stimulace (Level zvolen frekv. intenzity) Pes 3 / pes 6	Pes 1-3 / pes 4-6	6	Tón
4	Momentální statická stimulace (Level zvolen f. intenzity) Pes 1 / pes 4	Momentální statická stimulace (Level zvolen f. intenzity) Pes 2 / pes 5	Momentální statická stimulace (Level zvolen frekv. intenzity) Pes 3 / pes 6	Pes 1-3 / pes 4-6	6	Vibrace
5	Nepřetržitá VYSOKÁ statická stimulace (Level zvolen frekv. intenzity)	Nepřetržitá NÍZKÁ statická stimulace (Level zvolen frekv. intenzity)	Pouze zvuková stimulace	Pes 1 / pes 2	2	Vibrace
6	Nepřetržitá VYSOKÁ statická stimulace (Level zvolen frekv. intenzity)	Nepřetržitá NÍZKÁ statická stimulace (Level zvolen frekv. intenzity)	Pouze vibrační stimulace	Pes 1 / pes 2	2	Tón
7	N/A	N/A	N/A	N/A	N/A	N/A
V/T	N/A	N/A	N/A	N/A	N/A	N/A

VŠIMNĚTE SI: Režimy 1, 2, 3, a 4 poskytují 7 levelů statické stimulace, která se shoduje s nastavením frekvence intenzity. Režimy 5 a 6 poskytují na výběr více možností statické stimulace – až 14 levelů statické stimulace. Například, v režimu 5, s frekvencí intenzity nastavenou na 2, dolní tlačítko poskytuje statickou stimulaci levelu 3 a horní tlačítko poskytuje statickou stimulaci levelu 4.

KROK :: 06

SYNCHRONIZACE PŘIJÍMAČE NA OBOJKU S VYSÍLAČKOU

Pro synchronizaci přijímače tak, aby spolupracoval s novou vysílačkou nebo nového přijímače s existující vysílačkou:

1. Vypněte obojek.
2. Stiskněte a podržte tlačítko on/off. Světelný indikátor přijímače se zapne a pak vypne po 5 až 6 sekundách. Pokud je tlačítko on/off uvolněné brzy, světelný indikátor přijímače začne blikat jako obvykle. Pokud se to stane, začněte znovu od 1.
3. Poté co se světelný indikátor přijímače vypnul, uvolněte tlačítko on/off.
4. Stiskněte a podržte horní tlačítko na dálkovém vysílači dokud světelný indikátor přijímače nezabliká 5 krát. Možná budete muset držet obě jednotky vzdálené od sebe 60-90 centimetrů, předtím než se tak stane. Když světelný indikátor přijímače zasvítí 5 krát, znamená to, že přijímač obojku byl synchronizovaný a začne blikat jako obvykle. Pokud světelný indikátor přijímače nezabliká 5 krát, začněte od 1.

KROK :: 07

NAPROGRAMUJTE SYSTÉM PRO 2 PSY

SportDOG® Přijímače obojku mohou být nastaveny tak, aby odpovídaly buď na pozici přepínače NAHORU nebo pozici přepínače DOLŮ. A SportDOG® Add-A-Dog® extra Přijímač obojku musí být zakoupen, abyste mohli trénovat dalšího psa v režimu dva psi.

Prosím následujte pokyny na zadní straně pro kompatibilní Add-A-Dog® extra obojek na tento systém.

- Nastavte dálkový vysílač do režimu 1 nebo 2 s pozicí přepínače NAHORU, nebo do režimu 5 nebo 6 s pozicí přepínače DOLŮ. (viz KROK 05).
- Přepněte přepínač do pozice NAHORU, abyste nastavili první přijímač obojku.
 - Vypněte obojek
 - Stiskněte a podržte tlačítko on/off. Světelný indikátor přijímače se zapne a pak vypne za 4-5 sekund. Pokud je tlačítko on/off uvolněno brzy, světelný indikátor přijímače začne blikat jako obvykle. Pokud se to stane, začnete znovu od **A**.
 - Poté co se světelný indikátor přijímače vypnul, uvolněte tlačítko on/off.
 - Stiskněte a podržte **Horní Tlačítko** na dálkovém vysílači, dokud světelný indikátor přijímače 5 krát nezabliká. Možná budete muset obě jednotky držet od sebe 60-90 cm, předtím než se tak stane. Pokud světelný indikátor přijímače nezabliká 5 krát, začnete znovu od **A**.
- Nastavte další obojek s přijímačem od bodu **A** po **D**, které jsou uvedeny výše, ale s použitím **Dolního Tlačítka** namísto horního.

KROK :: 08

NAPROGRAMUJTE SYSTÉM PRO 3 AŽ 6 PSŮ

SportDOG® Add-A-Dog® extra Přijímače obojku musí být zakoupeny, abyste mohli trénovat další psy.

Prosím následujte pokyny na zadní straně pro kompatibilní Add-A-Dog® extra obojek na tento systém.

TRÉNINK S TŘEMI PSY

- Nastavte dálkový vysílač do režimu 3, 4, 5, nebo 6 s přepínačem v pozici **NAHORU** (viz KROK 05).
- Přepněte přepínač do pozice **NAHORU**.
- Nastavte první přijímač obojku.
 - Vypněte obojek
 - Stiskněte a podržte tlačítko on/off. Světelný indikátor přijímače se zapne a pak vypne za 4-5 sekund. Pokud je tlačítko on/off uvolněné brzy, světelný indikátor přijímače začne blikat jako obvykle. POKUD se to stane, začnete znovu od **A**.
 - Poté co se světelný indikátor přijímače vypnul, uvolněte tlačítko on/off.
 - Stiskněte a podržte **Horní Tlačítko** na dálkovém vysílači, dokud světelný indikátor přijímače 5 krát nezabliká. Možná budete muset obě jednotky držet od sebe 60-90 cm, předtím než se tak stane. Pokud světelný indikátor přijímače nezabliká 5 krát, začnete znovu od **A**.
- Nastavte druhý přijímač obojku s použitím kroků **A** až **D**, které jsou výše ale s použitím **Dolního Tlačítka** namísto horního.
- Nastavte třetí přijímač obojku s použitím kroků **A** až **D**, které jsou výše ale s použitím **Bočního Tlačítka** namísto horního.

Pes	Barva šípky
Pes 1	Oranžová
Pes 2	Červená
Pes 3	Zelená

TRÉNINK SE 6 PSY

1. Nastavte dálkový vysílač do režimu 1, 2, 3, nebo 4 s přepínačem v pozici **DOLŮ**. (viz KROK 05).
2. Opakujte předchozí kroky 3-5 s přepínačem v pozici **NAHORU** pro psy 1, 2 a 3.
3. Opakujte předchozí kroky 3-5 s přepínačem v pozici **DOLŮ** pro psy 4, 5, a 6.

Pes	Barva šipky
Pes 1	Oranžová
Pes 2	Červená
Pes 3	Zelená
Pes 4	Modrá
Pes 5	Žlutá
Pes 6	Šedá

KROK :: 09

ZMĚNA ID KÓDŮ

ID kód je identifikace signálu mezi dálkovým vysílačem a přijímačem obojku. Každý je v továrně nastaven na 1 z 4000 ID kódů. Ve výjimečném případě, že dálkový vysílač posílá signál do více než jednoho obojku, můžete změnit ID kód dálkového vysílače, abyste tomu zabránili. Dostupných je 64 nastavitelných ID kódů.

PRO RUČNÍ NASTAVENÍ ID KÓDU VYSÍLAČE

1. Nastavte frekvenci intenzity na level 7, přepněte přepínač do pozice **NAHORU** a pak uvolněte přepínač režimu na zadní straně vysílače. Toto nezmění režim, takže váš naposledy nastavený režim bude aktivní poté co změníte ID kód.
2. Když je tlačítko režimu uvolněné, indikační světlo vysílače zasvítí zeleně po dobu 15 sekund.
3. Během toho jak svítí zelené světlo, zapněte frekvenci intenzity a vyberte první číslo vašeho ID a pak stiskněte a uvolněte boční tlačítko. Zelené indikační světlo bude rychle blikat, což potvrzuje výběr čísla.
4. Znovu, dokud je zelené indikační světlo zapnuté, použijte frekvenci intenzity pro výběr druhé číslice vašeho ID kódu pak stiskněte a uvolněte boční tlačítko. Zelené indikační světlo bude rychle blikat, což potvrzuje výběr čísla. Druhá číslice ID kódu je volitelná a pokud ji nevyžadujete, počkejte dokud se zelené indikační světlo vypne a nemačkejte boční tlačítko.
5. Po uplynutí 15 sekund, stiskněte boční tlačítko a zelené indikační světlo se vypne a ID kód vysílače bude aktualizován. V tomto bodě bude vysílač ve stejném režimu jako byl před nastavením nového ID kódu.
6. Kvůli změně ID kódu, budete potřebovat synchronizaci obojku s vysílačem. Viz KROK 06.

VŠIMNĚTE SI: Když stisknete boční tlačítko pouze jednou (přeskočení bodu 4) ID kód bude mít stále 2 číslice. Levá číslice je přednastavena na číslo 1. Například, pokud jste si zvolili číslo 6 v kroku 3 a stiskl tlačítko pouze jednou, váš ID kód bude 16.

NÁVRAT TOVÁRNOU PŘEDNASTAVENÉHO ID VYSÍLAČE

1. Nastavte frekvenci intenzity na level 7, přepněte přepínač do pozice **NAHORU** a pak uvolněte tlačítko režimu na zadní straně vysílače. Toto nezmění režim, takže váš naposledy nastavený režim bude aktivní poté co změníte ID kód.
2. Nemačkejte žádná tlačítka a čekejte dokud se zelené indikační světlo vypne.
3. Nyní budete muset synchronizovat obojek s vysílačem. Viz KROK 06.

VŠIMNĚTE SI: Vyjmutí baterie také navrátí původní přednastavené ID vysílače.

DOPLŇKY

Pro zakoupení dalších doplňků pro váš SportDOG® SportHunter™ SD-1525E Dálkový trenér pro více psů, kontaktujte centrum zákaznického servisu nebo navštivte naši stránku www.sportdog.com pro vyhledání prodejce ve vašem okolí. Řemínky obojků jsou dostupné, abyste sladili obojek vašeho psa s barvou šipky na vysílači.

ŘEMÍNEK OBOJKU	KÓD ZBOŽÍ
1.9 cm oranžový řemínek	SAC30-13315
1.9 cm modrý řemínek	SAC30-13374
1.9 cm červený řemínek	SAC30-13322
1.9 cm žlutý řemínek	SAC30-13323
1.9 cm zelený řemínek	SAC30-13317
1.9 cm šedý řemínek	SAC30-xxxxx

ČASTÉ DOTAZY

Je statická stimulace pro mého psa bezpečná?	I když nepřetržitá nebo okamžitá statická simulace může být pro psa nepřijemná, je neškodná. Elektronická vycviková zařízení vyžadují interakci a trénink od majitele na dosažení požadovaných výsledků.
Jak starý musí být můj pes aby mohl použít SportHunter™ SD-1525E?	Váš pes by měl být schopen naučit se základní povely jako "sedni" nebo "zůstaň". Zařízení by mělo být použito pouze se psy staršími než 6. měsíců. Obojek může být příliš velký pro psy pod 3,6kg. Pokud je váš pes zraněn nebo má jiným způsobem znevýhodněnou mobilitu, kontaktujte veterináře nebo profesionálního trenéra před použitím zařízení.
Když je můj pes vyvoličený a poslouchá na povel, potřebuje stále nosit obojek s přijímačem?	Váš pes možná bude potřebovat nosit obojek čas od času na upewnění chování. Mnoho myslivců nechává obojek na jejich psoch během lovu pro maximální kontrolu.
Je obojek vodotěsný?	Ano. Pokud baterie musí být někdy nahrazena, ujistěte se, že kruh ve tvaru O není špinavý ani zaprášený.
Může být obojek používán i v blízkosti slané vody?	Ano. Ale pokud je použit v blízkosti nebo ve slané vodě, měl by být vypláchnut s čistou vodou po každém takovém použití.
Mohu použít SportHunter™ SD-1525E s více než jedním psem?	Ano. The SportHunter™ SD-1525E dálkový trenér pro více psů je rozšiřitelný až na 6 psů. SportDOG® Add-A-Dog® přijímače obojku musí být zakoupeny. Následujte informace na zadním krytu pro získání dodatečného kompatibilního obojku.
Mohu použít SportHunter™ SD-1525E na agresivní psy?	Nedoporučujeme, abyste naše výrobky používali na trénink agresivních psů. Doporučujeme návštěvu veterináře nebo trenéra k posouzení možné agresivity vašeho psa.
Dostanu přesně 1800 m dosah s SportHunter™ SD-1525E?	Dosah, který dosáhnete s SportHunter™ SD-1525E se bude lišit. Dosah zařízení je ovlivňován terémem, počasím, vegetací jako i vysláním jiných rádiových signálů. Zajištění maximálního dosahu zařízení je vysvětleno v sekci „Jak funguje systém“.
Jak dlouho mohu nepřetržitě vysílat stimulační můmu psovi?	Maximální čas ve kterém může během stisknutí tlačítka nepřetržitě statické stimulace zařízení stimulaci vysílat, je 10 sekund. Maximální čas ve kterém může během stisknutí tlačítka vibrační stimulace zařízení stimulaci nepřetržitě vysílat, je 10 sekund. Maximální čas ve kterém může během stisknutí tlačítka zvukové stimulace zařízení stimulaci nepřetržitě vysílat, je 10 sekund. Po 10 sekundách vysílání "vyprší" a tlačítko dálkového vysíláče musí být uvolněno a stisknuto znovu, pokud chcete znovu opakovat stimulaci.
Co mám udělat pokud můj pes má od obojku podrážděnou kůži?	Toto se může stát, pokud kontaktní kolíky překážejí kůži. Přestaňte používat obojek na pár dní. Pokud stav přetrvává více než 48 hodin, navštivte vašeho veterináře. Když se kůže vrátí do normálu, nadále ji kontrolujte.
Frekvence intenzity se těžko otočí, je to normální?	Ano. Toto zabraňuje nechtěným změnám intenzity a napomáhá optimální voděodolné ochraně. Kolečko se "vtlačí" a bude jednodušší na otočení, po čase používání.
Mohu připojit vodičko k obojku?	NEPŘIPOJUJTE na zařízení vodičko. Můžete použít separovaný nekovový obojek na krku vašeho psa pro připojení vodička. Ujistěte se, že dodatečný obojek nezasahuje do kontaktních kolíků a nemá na kolíky vliv.
Mohu nastavit SportHunter™ SD-1525E aby pracoval s mými ostatními systémy značky SportDOG® ?	Ano. Můžete nastavit SportHunter™ SD-1525E na práci s SD-425E, SD-425S-E, SD-425CAMO-E, SD-825E, SD-1225E, SD-1825E, a SD-1875E systémy. Protože SD-1525E pracuje na jiné frekvenci, není zpětně kompatibilní se žádnými jinými výrobky SportDOG®.

ŘEŠENÍ PROBLÉMŮ

Tyto odpovědi na otázky by vám měly pomoci vyřešit jakýkoliv problém s vaším zařízením. Pokud se tak nestane, prosím kontaktujte naše centrum zákaznického servisu nebo navštivte www.sportdog.com.

Můj pes nereaguje, když stisknu tlačítko.	<ul style="list-style-type: none">• Ujistěte se, zda byl přijímač zapnutý a zda světelný indikátor svítí.• Pokud se frekvence snížila od prvního použití, prosím zkontrolujte, zda není baterie ve vysílači nebo přijímači téměř vybitá.• Mnoho faktorů může ovlivnit frekvenci a dosah zařízení SportHunter™ SD-1525E. Pro seznam faktorů se podívejte na část "Jako funguje systém".• Můžete si ověřit, zda obojek vysílá statickou stimulaci vašemu psovi, umístěním testovacího světla, přiloženého ve vaší vybavě, na přijímač obojku. Pro více informací se podívejte na instrukce pro testovací světlo.• Zvyšte frekvenci intenzity. Postupujte podle informací o nevhodnějším levelu pro vašeho psa.• Zvyšte rozsah statické stimulace. Pro více informací se podívejte na změnu intenzity statické stimulace.• Ujistěte se, že kontaktní kolíky přijímače přiléhají ke kůži vašeho psa. Pro více informací se vraťte do sekce o upevnění obojku.• Možná budete muset zaměnit kolíky za delší, které jsou přiloženy v balení nebo vytrhat chlupy pod kolíky.• Pokud je operační čas značně snížen od originálního, musíte vyměnit baterii na přijímači. Kontaktujte zákaznický servis pro zakoupení nové baterie.
Obojek se nechce zapnout.	<ul style="list-style-type: none">• Ujistěte se, že byl přijímač obojku nabitý. Nabíjení trvá 2 hodiny.
Přijímač obojku nereaguje na dálkový vysílač.	<ul style="list-style-type: none">• Ujistěte se, že byl dálkový vysílač obojku nabitý. Nabíjení trvá 2 hodiny.• Ujistěte se, že byl přijímač zapnutý a že světelný indikátor svítí. Pro více informací se vraťte do sekce o zapnutí přijímače.• Držte se informací o synchronizaci přijímače s vysílačem.

INST RUKCE O TESTOVACÍM SVĚTLU

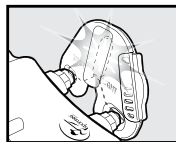
1. Zapněte obojek.
2. Přidržte testovací světlo na kontaktních kolících.
3. Stiskněte tlačítko stimulace na dálkovém vysílači.
4. Testovací světlo zabliká.

VŠIMNĚTE SI: Ve vyšších levelech statické stimulace, testovací světlo zasvítí jasněji.

5. Vypněte obojek.

Odložte si testovací světlo pro testování v budoucnosti.

VŠIMNĚTE SI: Pokud testovací světlo nerozsvítí, nabijte baterii a otestujte znovu. Pokud testovací světlo stále nesvítí, kontaktujte zákaznický servis.



PODMÍNKY POUŽITÍ A OMEZENÁ ODPOVĚDNOST

1. **PODMÍNKY POUŽITÍ**

Tento výrobek se může používat pouze v souladu s uvedenými podmínkami používání výrobku a jejich akceptací. Používáním tohoto výrobku dáváte souhlas s uvedenými podmínkami. Pokud je nechcete akceptovat, prosím vraťte produkt nepoužitý a v originálním balení, uhradte poštovné a kontaktujte relevantní centrum zákaznického servisu i s dokladem o koupi, abyste dostali plnou náhradu.

2. **SPRÁVNÉ POUŽITÍ**

Tento produkt je navržen pro psy, kteří potřebují trénink. Specifický temperament nebo velikost/ váha vašeho psa nemusí být vhodná pro toto zařízení. Radio Systems Corporation doporučuje aby tento produkt nebyl použit, pokud je váš pes agresivní a nepřijímá žádnou odpovědnost pro vhodnost produktu pro individuální případy. Pokud si nejste jisti, zda je toto zařízení vhodné pro vašeho psa, prosím konzultujte to s vaším veterinářem nebo certifikovaným trenérem, před použitím zařízení. Správné použití zahrnuje bez limitace, prohlédnutí celého manuálu použití a jakýchkoliv specifických upozornění.

3. **ZÁKAZ NEZÁKONNÉHO NEBO ZAKÁZANÉHO POUŽITÍ VÝROBKU**

Tento výrobek je určen pro psy. Tento výrobek není určen na způsobování bolesti, zranění či na provokaci. Pokud se na dané účely použije, může to znamenat přestupek vůči zákonům dané země.

4. **OMEZENÁ ODPOVĚDNOST ZA ŠKODY**

V žádném případě Společnost Radio Systems® Corporation není a nebude zodpovědná za žádné škody či úrazy související s používáním nebo zneužíváním tohoto produktu. Kupující odpovídá za všechna rizika spojená s používáním tohoto produktu. Produkt se může používat do plné míry povolené zákonem. Pro vyhnout se pochybnostem o použití, nic v tomto odstavci 4 by nemělo limitovat odpovědnost společnosti Radio Systems za smrt člověka a zranění.

5. **ZMĚNA PODMÍNEK**

Společnost Radio Systems® Corporation si vyhrazuje právo na změny uvedených podmínek používání výrobku. Pokud vám takové změny byly dány před použitím výrobku, budou platné na vás a váš produkt.

SOULAD



Zařízení splňuje všechny normy stanovené Evropskou Unií pro elektromagnetická zařízení. Pokud chcete zařízení používat mimo země EU, je třeba zjistit normy dané země. Nepovolené používání či zásahy a modifikace zařízení, které nebyly přímo schválené společností Radio Systems® Corporation jsou v rozporu s EU stanovami a uživateli může být zakázáno používání výrobku a také může být zrušena záruka výrobku.

Více informací na www.sportdog.com/eu_docs.php.

IC

Toto zařízení je v souladu s licencí Kanadského výrobního průmyslu a splňuje standardy RSS. Nakládání s tímto výrobkem spadá pod dvě podmínky: 1) Toto zařízení by nemělo způsobit škodlivý vliv a (2) toto zařízení musí akceptovat jakýkoliv vliv, včetně nechtěné operace.

Zařízení bylo navrženo na spolupráci s anténami přibalenými v balení. Použití jiných antén může porušit pravidla kanadského průmyslu a zrušit oprávnění uživatele na používání zařízení.

ACMA

Zařízení je v souladu s platnými EMC požadavky specifikovanými v ACMA (Australské komunikační a mediální autority).



ZLIKVIDOVÁNÍ BATERIE

⚠ WARNING

Viz důležité bezpečnostní informace na straně 23.

Tento systém funguje na dvě baterie Li - Ion (160 mAh kapacita pro přijímač/obojek a 550 mAh kapacita pro vysílačku). Vyměňte pouze za zdroj, který je schválený výrobcem. Kontaktujte zákaznické centrum. www.sportdog.com.

Oddělený sběr použitých baterií se vyžaduje v mnoha zemích. Dodržujte pokyny pro likvidaci použitých baterií – zdrojů ve vaší zemi. Instrukce k vyjmutí baterie jsou níže.

NA KONCI ŽIVOTNOSTI PRODUKTU, POUŽIJTE INSTRUKCE K VYJMUTÍ BATERIE PRO KONEČNOU LIKVIDACI (NEOTVÍREJTE PŘIJÍMAČ NEBO VYSÍLAČKU, POKUD JSTE NEOBDRŽELI NÁHRADNÍ BATERIE).

- S použitím křížového šroubováku číslo 1 odšroubujte šrouby na složce pro baterie.
- S použitím a 3/32 imbusového klíče, odstraňte šrouby na krytu přijímače obojku.
- Sejměte kryt baterie.
- Vyjměte starou baterii.

⚠ WARNING

- Při vyjímání staré baterie, musíte postupovat opatrně při výběru konektoru tak, abyste nepoškodili kabely. Zkratování kabelů, může způsobit oheň nebo explozi.
- Tyto instrukce neplatí pro opravu nebo výměnu baterie. Výměna baterie za baterii, která není schválena společností Radio Systems Corporation může způsobit požár nebo explozi. Kontaktujte zákaznický servis, abyste se vyhnuli porušení pravidel záruky.



DŮLEŽITÉ INFORMACE O RECYKLACI

Prosíme vás o respektování pravidel o elektronickém odpadu ve vaší zemi. Toto zařízení musí být recyklováno. Pokud toto zařízení již více nepotřebujete, neházejte ho do komunálního odpadu. Prosíme vás o jeho vrácení do místa, kde bylo koupeno, aby mohlo být zařazeno do našeho recyklačního systému. Pokud to není možné, prosíme vás abyste kontaktovali zákaznický servis nebo náš web www.sportdog.com.

ZÁRUKA

Třiletá nepřenosná záruka

Tento produkt má výhodu limitované záruky výrobcem. Kompletní informace můžete najít: www.petsafe.net nebo kontaktováním vašeho lokálního zákaznického servisu.

- Radio Systems PetSafe Europe Ltd., 2nd Floor, Elgee Building, Market Square, Dundalk, Co. Louth, Ireland
- Radio Systems Corporation, 10427 PetSafe Way, Knoxville, TN 37932 USA

Austrálie/Nový Zéland – V souladu s Australským uživatelským právem, záruka proti poškození, platná od

1. Ledna 2012. Detaily záruky:

Třiletá nepřenosná záruka

Co je pokryto: Radio Systems Australia Pty Ltd (dále již pouze "Radio Systems") ručí velkoobchodnímu kupujícímu nebo jinému kupujícímu nebo majiteli produktu, že když je používán pro domácí potřebu a používán v souladu s normou, bude osvoboděn od chyb materiálu nebo výroby po dobu tří let od doby zakoupení. "Originální kupující" je osoba která originálně zakoupí produkt nebo je příjemcem daru, kterým je náš nerozbalený produkt. Společnost Radio Systems Customer Service, Radio Systems pokrývá náklady za práci a součástky na tři roky používání. Po této době se na součástky a úpravy softwaru aplikuje cena v souladu s podmínkami společnosti.

Limitovaná záruka nezahrnuje poškození způsobené zvykáním zvířátka, bouří, neautorizovaností, modifikací nebo zneužitím. Kupující, kteří získají produkt mimo Austrálii, Nový Zéland nebo od neautorizovaného prodejce, budou muset vrátit výrobek na místo, kde ho získali, pokud mají problémy se zárukou.

Všimněte si, že Radio Systems neposkytuje finanční náhrady, věčné náhrady ani modifikaci výrobku kvůli změně názoru nebo z jiného důvodu, který není zmíněn v záruce.

Reklamacce:

Jakákoliv reklamacce pod touto zárukou, by měla být přímo odeslána do:

**Radio Systems Australia Pty Ltd.
PO Box 765, Mudgeeraba QLD 4213
Australia Residents: 1800 786 608
Nový Zéland Residents: 0800 543 054
Email: info@petsafeaustralia.com.au**

Pro vyplnění reklamacce, musíte poskytnout účtenku. Bez důkazu o koupi, Radio Systems neopraví ani nenahradí poškozené komponenty. Radio Systems žádá spotřebitele o kontaktování zákaznického servisu, kvůli obdržení záručního čísla. Pokud tak neučiní může to způsobit zpoždění 30 dnů ve věci vyřizování reklamacce.

Pokud je produkt poškozený do 30 dnů od zakoupení, Radio Systems zajistí náhradu produktu, poslanou například ještě před doručením porouchaného produktu. Balné bude zahrnuto do návratu produktu namísto poškozeného kusu. Produkt musí být vrácen do 7 dnů od obdržení náhrady. Pokud je produkt poškozený po 30 dnech od zakoupení, spotřebitel ho musí vrátit na vlastní náklady. Radio Systems otestuje produkt a nahradí poškozenou jednotku a vrátí produkt bezplatně se zárukou, takže produkt je stále v stejné době záruky. Tato záruka je v dodatku k ostatním právům a náhradám dostupným pro vás ze zákona. Výrobky od Radio Systems mají záruky, které nemohou být vymečeny z Australského Spotřebitelského Práva. Jste povinen nahradit nebo proplatit vážnou chybu a kompenzovat za jakoukoliv jinou předvídatelnou ztrátu nebo škodu. Jste také povinni, dát si zboží opravit nebo nahradit, pokud nemá akceptovatelnou kvalitu a poškození přidává na vážné chybě.

Pokud máte dotazy nebo potřebujete více informací, prosím kontaktujte naše Centrum Zákaznického Servisu na čísle 1800 786 608 (Austrálie) nebo 0800 543 054 (Nový Zéland).

Tento produkt je chráněn následujícími patenty:

U.S. Číslo patentů: 6,901,883; 7,017,524; 6,184,790; 7,647,545;
6,459,378

Kanadské čísla patentů: 2565318

Australské čísla patentů: 2006233255

Ostatní patenty nerozhodnutý.

SPORTDOG.COM



SPORTDOG® ADD-A-DOG®

SPORTDOG.COM

SportHunter™

COMPATIBLE WITH SD::1525E



SDR::AFE



DOSTUPNÉ
FARBY REMIENKA

©2013 RADIO SYSTEMS CORPORATION
Radio Systems Corporation • 10427 PetSafe Way • Knoxville, TN 37932 USA • 865.777.5404
Radio Systems PetSafe Europe Ltd • 2nd Floor, Elgee Building, Market Square
Dundalk, Co. Louth, Ireland • +353 (0) 42 942 1811
400-1752

