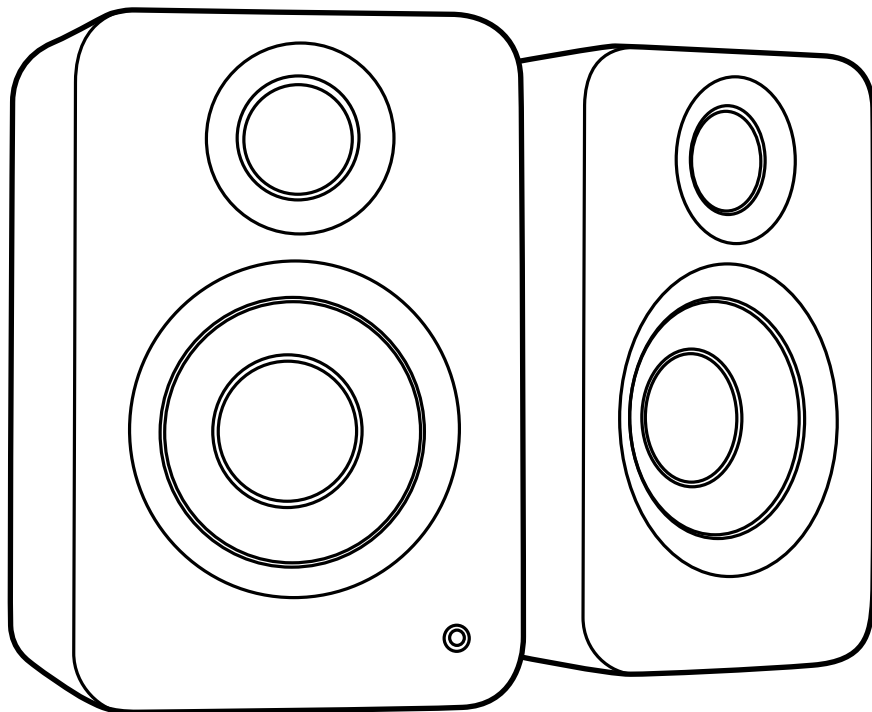


kanto 

angličtina

Uživatelská příručka

Aktivní reproduktor YU2



kanto   
**YU2**

AKTIVNÍ REPRODUKTORY

# Obsah

Důležitá bezpečnostní opatření . . . . .	2	Připojení zdrojů zvuku . . . . .	6
Úvod / Co je v krabici? . Přední a . . . . .	3	Připojení subwooferu . . . . .	7
zadní panel . . . . .	4	Specifikace / Záruka. . . . .	8
Nastavení reproduktorů. . . . .	5		

## Důležité bezpečnostní opatření



### POZOR

*Vykřičník v rovnostranném trojúhelníku upozorňuje uživatele na důležité pokyny k provozu a údržbě (servisu) v literatuře.*

*doprovázející přístroj.*



POZOR: PRO SNÍŽENÍ RIZIKA ÚRAZU ELEKTRICKÝM Proudem NEODSTRAŇUJTE ZADNÍ PANEL. ŽÁDNÝ UŽIVATEL OPRAVITELNÉ DÍLY UVNITŘ. SERVIS SVĚTĚ S KVALIFIKOVANÝM ODBORNÝM PRACOVNÍKEM. SERVISNÍ PERSONÁL.



### NEBEZPEČNÉ NAPĚTÍ

*Blesk se šipkou uvnitř rovnostranného trojúhelníku má uživatel upozornit o přítomnosti neizolovaného „nebezpečného napětí“ uvnitř krytu výrobku, které může být dostatečně velké, aby představovalo riziko úrazu elektrickým proudem.*

- Přečtěte si tyto pokyny.
- Uchovejte si tyto pokyny.
- Dbejte všech varování.
- Dodržujte všechny pokyny.
- Nepoužívejte tento přístroj v blízkosti vody.
- Čistěte pouze suchým hadříkem.
- Neblokujte žádné větrací otvory. Instalujte v souladu s pokyny výrobce.
- Neinstalujte v blízkosti zdrojů tepla, jako jsou radiátory, topná tělesa, kamna nebo jiná zařízení (včetně zesilovačů), která produkují teplo.
- Chraňte napájecí kabel před šlapáním nebo skřípnutím, zejména u zástrček, zásuvek a v místě, kde vychází z přístroje.
- Používejte pouze příslušenství/nástavce specifikované výrobcem.
- Používejte pouze s vozíkem, stojanem, stativem, držákem nebo stolem určeným výrobcem nebo prodáváním s přístrojem.

### Varování FCC

- Změny nebo úpravy, které nejsou výslovně schváleny stranou odpovědnou za shodu s předpisy, mohou vést k zrušení oprávnění uživatele k provozování zařízení.
- Toto zařízení bylo testováno a shledáno v souladu s limity pro digitální zařízení třídy B v souladu s částí 15 pravidel FCC.

### Oznámení FCC:

- Toto zařízení splňuje část 15 pravidel FCC. Provoz podléhá následujícím dvěma podmínkám: (1) Toto zařízení nesmí způsobovat škodlivé rušení a (2) toto zařízení musí akceptovat jakékoli přijaté rušení, včetně rušení, které může způsobit nežádoucí provoz.

### Oznámení Průmyslové Kanady:

- Splňuje normy CAN ICES-3(B) / NMB-3(B)

- Pokud používáte vozík, buďte při jeho přemísťování opatrní, abyste předešli zranění v důsledku převrácení.
- Odpojte toto zařízení ze zásuvky během bouřek nebo pokud jej nebudete delší dobu používat.
- Veškerý servis svěřte kvalifikovanému servisnímu personálu. Servis je nutný, pokud je zařízení jakkoli poškozeno, například je poškozen napájecí kabel nebo zástrčka, do zařízení se dostala tekutina nebo do něj spadly nějaké předměty, zařízení bylo vystaveno dešti nebo vlhkosti, zařízení nefunguje normálně nebo zařízení upadlo.
- Zařízení musí být připojeno k síťové zásuvce s ochranným uzemněním.
- Jako odpojovací zařízení se používá vstupní propojka spotřebiče – odpojovací zařízení musí zůstat snadno ovladatelné.
- Baterie ani akumulátory nesmí být vystaveny nadměrnému teple, například slunečnímu záření, ohni a podobně.

# Zavedení

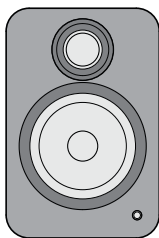
Děkujeme, že jste si vybrali aktivní reproduktory YU2, navržené společností Kanto v Kanadě. YU2 poskytuje výkon 25 W RMS na kanál do 4ohmových reproduktorů pro pozoruhodně výrazný a čistý zvuk. Vynikající citlivost a frekvenční odezva poskytují hluboké, dunivé basy a čisté, jiskřivé výšky, což je u reproduktorů této velikosti překvapivé. YU2 je pozoruhodně flexibilní počítačový reproduktorový systém, který dokáže přijmout dva vstupní zdroje a připojit se k subwooferu pro vylepšený nízkofrekvenční efekt (LFE).

Doporučujeme vám, abyste si před použitím systému pečlivě přečetli všechny pokyny a uschovali si je pro budoucí použití. Společnost Kanto nenese odpovědnost za škody nebo zranění způsobené nesprávným nastavením nebo použitím tohoto produktu.

Tento systém aktivních reproduktorů byl pečlivě testován a zkontrolován během výroby a před balením a přepravou. Po vybalení zkontrolujte, zda nedošlo k poškození. Během přepravy se zařízení poškodí jen zřídka, ale pokud k tomu dojde, okamžitě kontaktujte svého prodejce. Můžete také kontaktovat přímo společnost Kanto na čísle 1-888-848-2643 nebo poslat e-mail.

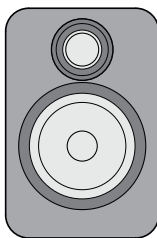
[podpora@kantoliving.com](mailto:podpora@kantoliving.com) .

## Co je v krabici?



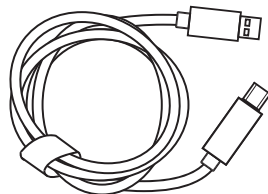
YU2 Aktivní

Reproduktor



YU2 Pasivní

Reproduktor

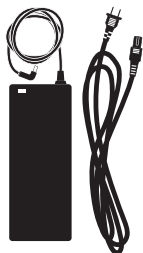


USB kabel

8x

Samolepicí

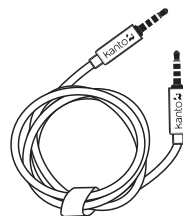
Gumové nožičky



AC/DC  
Adaptér



Reproduktor  
Drát (10')



3,5mm AUX  
kabel

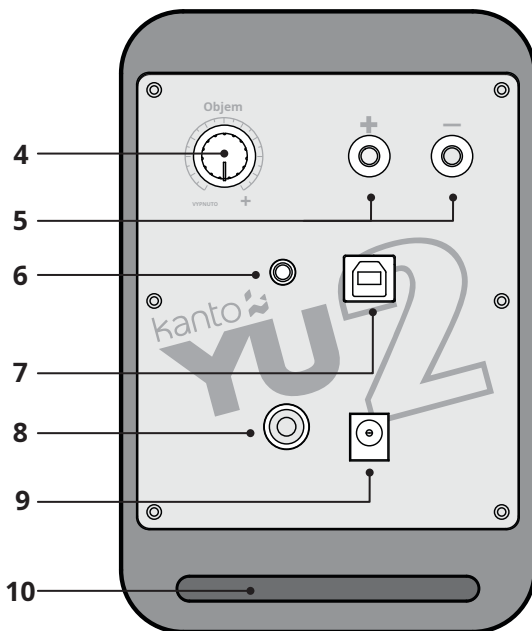
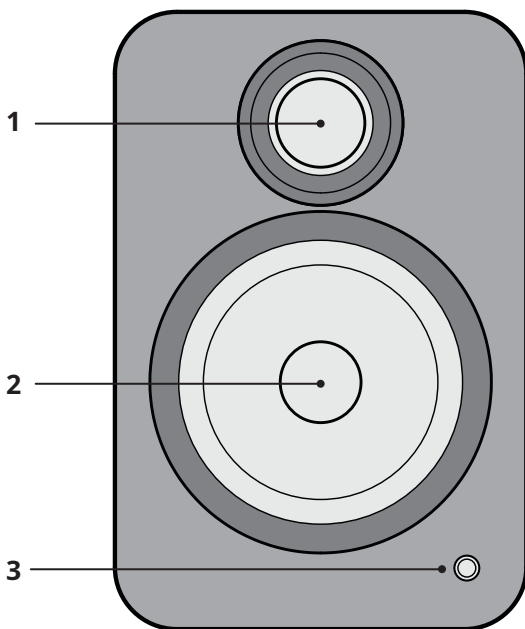
# Přední a zadní panely

## PŘEDNÍ PANEĽ

- 1 3/4" hedvábný kalotus výškový reproduktor
- 2 3" kevlarový středobasový/basový měnič LED
- 3

## ZADNÍ PANEĽ

- 4 Vypínač a ovládání hlasitosti
- 5 Výstupní terminály pravého kanálu (+ a -) pro připojení pasivního reproduktoru
- 6 3,5mm stereo mini-jack AUX USB
- 7 audio vstupní konektor Výstup
- 8 pro subwoofer
- 9 Připojení stejnosměrného vstupu
- 10 basreflexových portů



# Nastavení reproduktorů

Systém aktivních reproduktorů YU2 je určen pro montáž na stůl nebo do knihovny, aby se vylepšil poslech zvuku z počítače v blízkém okolí. YU2 však lze použít i jako samostatný stereo systém reproduktorů v kombinaci s řadou audio zdrojů.

V obou případech je důležitý prostor mezi dvěma reproduktory a vzdálenost od zadní stěny. Pokud jsou reproduktory umístěny příliš blízko nebo příliš daleko od sebe, stereofonní obraz nebude plně rozvinutý.

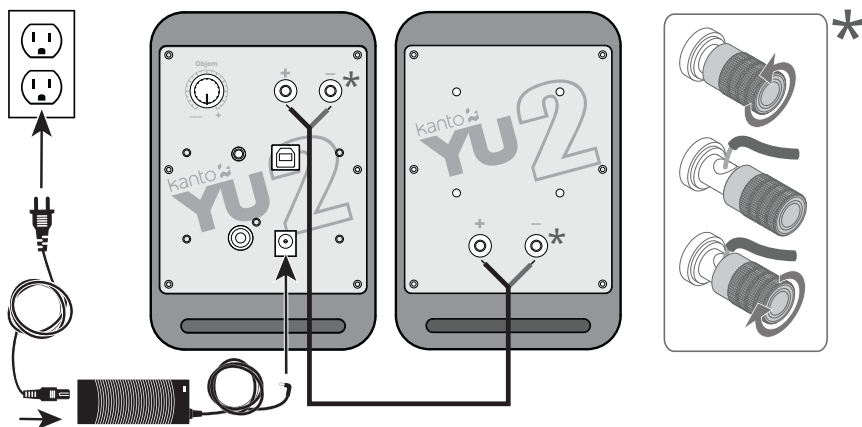
YU2 je navržen tak, aby optimálně fungoval při umístění alespoň 20 cm až 25 cm od zadní stěny pro dosažení nejlepší basové odezvy. Bez ohledu na zvolené nastavení mějte na paměti, že místnosti se liší tvarem, velikostí a vybavením; k určení nevhodnějšího umístění, které poskytuje nejspokojivější zvukový výkon, může být nutné určitě množství experimentování.

Ujistěte se, že je hlavní vypínač v poloze VYPNUTO.

Propojte dva reproduktory pomocí dodaného reproduktorového kabelu, jak je znázorněno níže. Připojte ČERVENÝ (+) a ČERNÝ (-) pól aktivního reproduktoru (levého) k odpovídajícím pólům pasivního reproduktoru (pravého). Pokud chcete umístit reproduktory dále od sebe, než kam dosáhne dodaný kabel, doporučujeme zakoupit silnější reproduktorový kabel, abyste minimalizovali ztrátu signálu.

Postupujte podle pokynů na následujících stránkách a připojte zdroje zvuku k YU2. Příklady na následujících stránkách nejsou vyčerpávající – jedná se pouze o příklady.

Připojte napájecí adaptér AC/DC z aktivního reproduktoru YU2 do zásuvky ve zdi. Otočte ovladač hlasitosti YU2 ve směru hodinových ručiček do polohy ON a poté upravte hlasitost.



## POZOR

Při připojování audio kabelů musí být vypínač vypnutý. Po připojení všech kabelů lze přístroj zapnout.

Při vysoké hlasitosti může tento systém produkovat hluk, který by mohl trvale poškodit váš sluch. YU2 je systém reproduktorů s vlastním napájením. Nepřipojujte reproduktorové terminály k reproduktorovým výstupům stereo zesilovače. Mohlo by dojít k poškození. Používejte pouze napájecí zdroj dodaný s reproduktory.

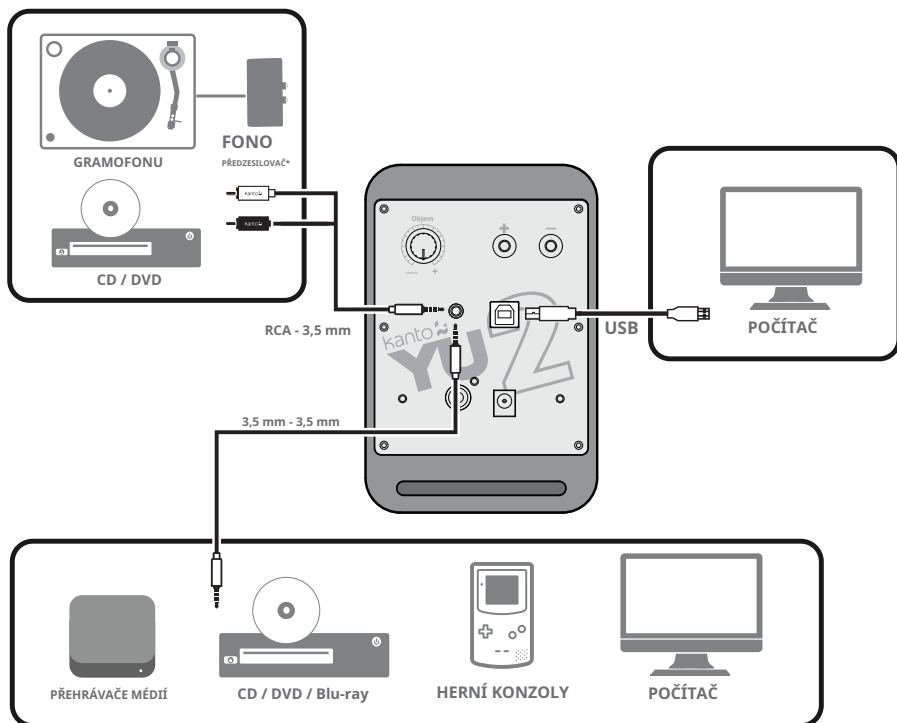
# Připojení zdrojů zvuku

Pro připojení audio komponent k reproduktorům použijte vhodný audio kabel.

- 3,5mm stereo mini-jack AUX kabel
- Stereofonní kabel RCA na 3,5mm stereo mini jack AUX
- Kabel USB-A na USB-B

YU2 je vybaven vysoce kvalitním USB DAC (digitálně-analogovým převodníkem), který podporuje datové toky až do rozlišení 16 bitů/48 kHz. Při připojení počítače přes USB se obejde hluchý vestavěný DAC počítače a zvukové signály jsou místo toho dekodovány DAC YU2. To poskytuje bohatý a nezkrácený zvuk pro reproduktory.

Pokud se rozhodnete připojit reproduktory přes rozhraní USB, ujistěte se prosím, že jste v počítači správně nastavili zvukový výstup – to znamená, že zvukové signály jsou vysílány do reproduktorů YU2 a nikoli do interních reproduktorů počítače. V nastavení zvuku počítače vyberte jako výstupní zařízení „USB Audio DAC“.



## POZOR

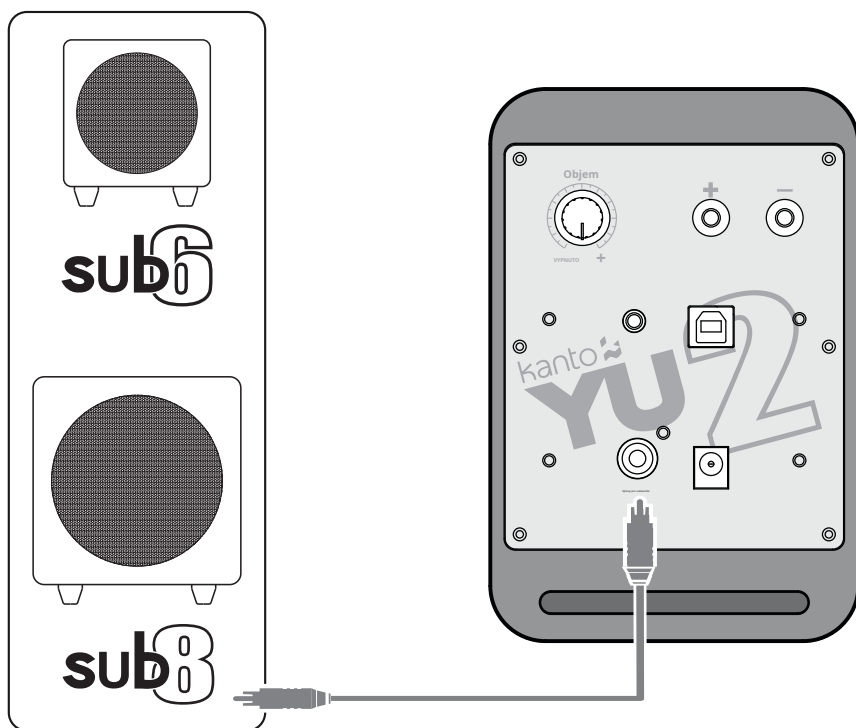
\* Některé modely gramofonů obsahují vestavěný phono předzesilovač.

## Připojení subwooferu

YU2 je vybaven konektorem RCA pro výstupní signál do aktivního subwooferu. Jednoduše připojte jeden kabel RCA pro subwoofer z výstupu SUB OUT na YU2 k AUDIO INPUT na subwooferu. Pokud má váš subwoofer stereo L/R RCA vstup, bude fungovat levý i pravý vstup.

Doporučujeme aktivní subwoofer Kanto sub6 nebo sub8 s ovládáním výhybky a hlasitosti. Většina kvalitních subwooferů toto ovládání nabízí, což vám umožní přizpůsobit si množství basů, které zažijete.

Podrobnosti naleznete na webových stránkách Kanto na adrese: [www.kantospeakers.com](http://www.kantospeakers.com)



## Průvodce odstraňováním problémů se zvukem

Často kladené otázky o reproduktorech Kanto YU2.

### 1. Žádná z kontroliek na předním panelu nesvítlí.

- Ujistěte se, že je napájecí kabel připojen k reproduktoru a elektrické zásuvce.
- Ujistěte se, že je v elektrické zásuvce dostatečné napětí.
- Zkontrolujte, zda je vypínač na zadní straně reproduktoru v poloze „Zapnuto“.

### 2. Kontrolka na předním panelu svítí, ale nepřehrává se žádný zvuk.

- Nastavte hlasitost zdroje na nejvyšší úroveň. Ujistěte se, že zdroj zvuku přehrává zvuk.
- Zkontrolujte, zda je audio kabel připojený ke zdroji a od něj pevně připojen. Pokud je k dispozici, vyzkoušejte jiný audio kabel.
- Zkontrolujte, zda hlasitost reproduktoru není na minimální úrovni. Zvyšte hlasitost pomocí knoflíku na zadní straně reproduktorů.

### 3. Zvuk se přehrává pouze přes jeden reproduktor.

- Znovu připojte kabel reproduktoru mezi aktivní a pasivní reproduktor a ujistěte se, že konce kabelu reproduktoru jsou bezpečně upevněny skrz spojovací kolíky.
- Zkontrolujte, zda je audio kabel připojený ke zdroji a od něj pevně usazen. Zkuste problém lokalizovat pomocí jiného kabelu nebo zdroje.
- Ujistěte se, že je nastavení vyvážení na zdroji vycentrováno. Některé zdroje nemusí mít nastavitelné vyvážení.
- Pokud používáte přepínač vstupu USB, nemusí mít audio výstup vašeho zdroje nastavitelné vyvážení.

### 4. Máte špatnou kvalitu zvuku.

- Nastavte hlasitost zdroje na nejvyšší úroveň. Nízká hlasitost zdroje může negativně ovlivnit dynamický rozsah.
- Ověřte, zda je kabel reproduktoru připojen ke stejně barevným svorkám na aktivním i pasivním reproduktoru.
- Ujistěte se, že zadní strana reproduktoru je od zdi vzdálena alespoň 20 cm, aby funkce zadního portu mohla být nerušeně fungovat.
- Vyzkoušejte jinou skladbu nebo zdroj, abyste problém izolovali.

### 5. Slyšíte bzučení, syčení nebo zkresení.

- Ověřte, zda šum pochází ze zdroje, a to tak, že od reproduktorů odstraníte všechny zdroje.
- Ujistěte se, že se nejedná o problém s napájením, a zkuste zapojit zařízení do zásuvky, která je zapojena do jiného okruhu.
- Zkontrolujte, zda je audio kabel připojený ke zdroji a od něj pevně připojen usazeno. Zkuste jiný kabel nebo zdroj, abyste problém izolovali.

### 6.Z připojeného subwooferu nevychází žádný zvuk.

- Zkontrolujte, zda je kabel RCA připojený k subwooferu a od něj pevně usazen. Zkuste problém lokalizovat pomocí jiného kabelu nebo zdroje.
- Ujistěte se, že je subwoofer připojen k elektrické zásuvce a je nastaven na „Zapnuto“ nebo „Auto“.

# Specifikace

## System aktivních reproduktorů YU2

	Výškový reproduktor	3/4 palcová hedvábná
	Basový reproduktor	kopule, 3 palcový kevlar
Jmenovitá impedance		4 ohmy
Citlivost 2,83 V (/1 W/1 m)		84 dB
Typ zesilovače		Třída D
Výstupní výkon		25 wattů RMS na kanál 550
Vstupní citlivost		mV
Celkové harmonické zkreslení		< 0,1 %
Křížový systém		2cestný
Dělicí frekvence		2,5 kHz
Frekvenční odezva		80 Hz - 20 kHz $\pm$ 6 dB
Vstupy		1 x 3,5mm stereo mini-jack AUX 1 x USB Audio
Výstupy		1 x Subwoofer
Reproduktorové terminály		Levý a pravý vázací sloupek
Vstupní napětí / frekvence		AC 100V-240V 50/60 Hz (automatické přepínání) Š
Rozměry (každý reproduktor)		3,9" x V 5,9" x H 5,3" (100 x 150 x 135 mm) 3 lb
Čistá hmotnost (aktivní)		(1,4 kg)
Čistá hmotnost (pasivní)		2,8 liber (1,3 kg)
Celková hmotnost		7,9 liber (3,6 kg) (pár v krabici)



**OZNÁMENÍ:** Tento spotřebič je označen v souladu s evropskou směrnicí 2002/96/ES o odpadních elektrických a elektronických zařízeních (OEEZ). Tento štítek uvádí, že tento výrobek by neměl být likvidován s domovním odpadem. Měl by být odložen do příslušného zařízení, kde bude umožněna jeho recyklace a využití.

## VÝROBCE A DOVOZCE:

Kanto Living Inc., 9136 196A Street, Langley, BC, Kanada V1M 3B4



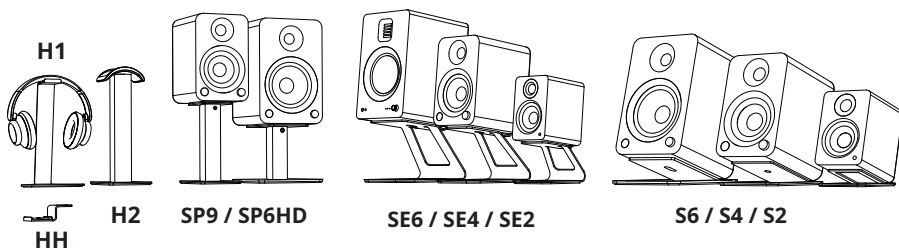
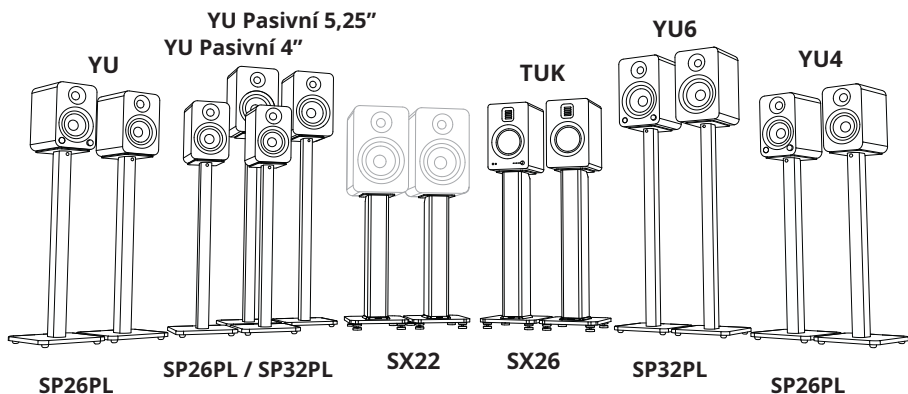
## Omezená záruka pro původního kupujícího


Společnost Kanto Living Inc. (Kanto) poskytuje po dobu 2 let omezenou záruční dobu na to, že vybavení, které vyrábí, neobsahuje vady materiálu.


Pokud zařízení selže z důvodu takových vad a společnost Kanto je o tom informována do 24 měsíců od data odeslání s dokladem o originální faktuře od autorizovaného prodejce, společnost Kanto dle svého uvážení poskytne náhradní díly nebo vymění zařízení za předpokladu, že zařízení nebylo vystaveno mechanickému, elektrickému nebo jinému zneužití či úpravám. Na veškeré náhradní díly nebo náhradní jednotky se vztahuje záruka 90 dnů ode dne opětovného odeslání původnímu kupujícímu.


Zákazníci budou zodpovědní za získání čísla autorizace vrácení a za úhradu nákladů na dopravu pro vrácení produktu do pobočky Kanto nebo autorizovaného skladu. Pokud se na zařízení vztahují výše uvedená záruční ustanovení, Kanto vymění díly nebo poskytne náhradní jednotku a bude zodpovědná za náklady na dopravu zákazníkovi. Uschovejte si prosím originální obal, abyste zabránili poškození produktu během přepravy. Doporučuje se také pojištění zásilky.

Informace v manuálu byly pečlivě zkontrolovány a věříme, že jsou přesné. Společnost Kanto však nepřebírá žádnou odpovědnost za jakékoli nepřesnosti, které mohou být v manuálu obsaženy. Společnost Kanto v žádném případě nenese odpovědnost za přímé, nepřímé, zvláštní, náhodné ani následné škody vyplývající z jakékoli vady zařízení, a to ani v případě, že byla na možnost takových škod upozorněna. Tato záruka nahrazuje všechny ostatní záruky, výslovné i implicitní, včetně, mimo jiné, jakékoli implicitní záruky, včetně jakékoli záruky prodejnosti a vhodnosti pro jakýkoli konkrétní účel, přičemž všechny tyto záruky jsou výslovně odmítnuty.





 [kantoaudio.com](http://kantoaudio.com)

 Kanto Audio

 @kantoaudio

 Kanto Audio

 Kantoaudio

 Život v Kantu