

M0

NÁVOD K OBSLUZE



Vážený zákazníku

Děkujeme Vám za nákup přehrávače Shanling MO. Před tím, než začnete přehrávač používat, doporučujeme Vám pozorně přečíst tento návod. Návod poté uložte tak, abyste se k němu v budoucnu mohli vrátit.

Bezpečnostní pokyny

1. Přehrávač neopravujte ani neupravujte. Žádná jeho část není určena pro výměnu či opravu mimo kvalifikovaný servis.
2. Nepoužívejte přehrávač na místech s vysokou vlhkostí, teplotou, prašností či naopak při velmi nízké teplotě.
3. Je normální, že se během provozu / nabíjení přehrávač zahřívá.
4. S přehrávačem zacházejte tak, abyste předešli pádům i nárazům. Chraňte jej před vibracemi, aby nedošlo k jeho poškození.
5. Hudbu poslouchejte při nízké hlasitosti, abyste neohrozili svůj sluch ani připojená zařízení. Před připojením sluchátek vždy nejprve výrazně snižte hlasitost. Při připojování sluchátek je nemějte v/na uších. Neposlouchejte (zejména se špuntovými sluchátky) po dlouhou dobu bez přerušeni.
6. K čištění přehrávače nepoužívejte žádná chemická rozpouštědla. Hrozí trvalé poškození nejen povrchu přehrávače.
7. Neodpojujte a nevypínejte přehrávač během formátování karty nebo přenosu dat.

8. USB port slouží k nabíjení a přenosu dat. Během kopírování dat vypněte přehrávání hudby. Hrozí přehřátí a poškození přístroje.

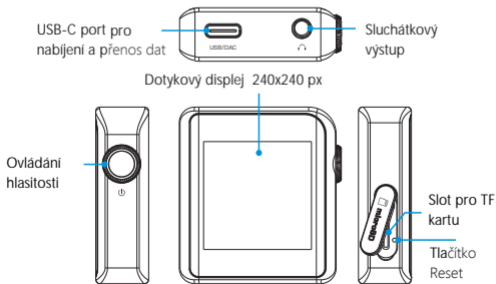
9. Pokud přístroj delší dobu nepoužíváte, pravidelně nabíjejte jeho akumulátor. Zajistíte tak jeho delší životnost.

10. Akumulátor je možné vyměnit pouze za zcela identický typ. Tuto výměnu svěřte výhradně autorizovanému servisu. V opačném případě hrozí poškození přístroje a může dojít i k zahoření či explozi akumulátoru!

11. Přístroj nevystavujte přímému slunci, ohni ani velmi vysoké teplotě.

12. Aktualizace firmwaru, USB ovladače a další software stahujte pouze z oficiálních stránek www.shanling.com.

Popis částí přístroje



Popis ovládání

Zapnutí / Vypnutí / Zhasnutí displeje

1. Zapnutí: stiskněte "⏻" a držte toto tlačítko 3 s, dokud se přístroj nezapne.
2. Vypnutí: stiskněte "⏻" a držte toto tlačítko 3 s, dokud se přístroj nevypne.
3. Zhasnutí displeje: na zapnutém přístroji stiskněte tlačítko "⏻" aby došlo k vypnutí ovládání dotykovým displejem. Pro aktivaci displeje stiskněte opět tlačítko "⏻".

Nastavení hlasitosti

Pro nastavení požadované hlasitosti otáčejte kolečkem na boku přístroje v příslušném směru.

Ovládání dotykovými gesty

Přístroj je možné ovládat několika typy gest: posunem, poklepání, držením.

Kliknutí: Potvrzení výběru / přechod na další úroveň Menu.

Posunutí zleva doprava: Návrat na předešlou úroveň Menu.

Dlouhé stisknutí: Slouží k návratu do hlavního Menu z jakékoli pozice .

Nabíjení

Doporučujeme používat běžné USB nabíječky 5 V a 2 A. Po připojení kabelu ke zdroji se na displeji zobrazí průběh nabíjení akumulátoru.

Port pro microSD kartu

1. Slot pro microSD neboli TF karty až do kapacity 512 GB. Slot se nachází pod ohebnou plastovou krytkou.
2. Po odklopení krytu zasuňte kartu do otvoru dle naznačeného směru. Lehce kartu zatlačte dovnitř, dokud neuslyšíte cvaknutí. Pro vysunutí zatlačte kartu lehce dovnitř. Po kliknutí se karta vysune.

Tlačítko Reset

Přestane-li přístroj během používání reagovat, držte stisknuté tlačítko Reset, dokud se přístroj nerestartuje.

Sluchátkový výstup

Jedná se o běžný sluchátkový výstup Jack 3.5 mm.

USB Port

1. Přenos dat z / do přístroje

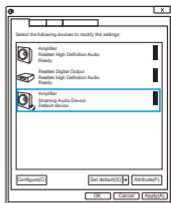
Nastavte v menu SYSTEM položku "USB Mode" na hodnotu "USB". Po připojení k počítači se paměťová karta přehrávače zobrazí jako další disk a můžete ji použít pro uložení hudebních souborů.

Po odpojení přístroje od počítače zvolte v menu "Update Music" a vyberte možnost "Now". Po prozkoumání karty budou nové soubory k dispozici.

2. Režim externího D/A převodníku

Nastavte v menu SYSTEM položku "USB Mode" na hodnotu "DAC". Po připojení k PC nainstalujte ovladače pro MO (aktuální driver najdete na stránkách výrobce www.shanling.com).

V nastavení operačního systému nebo softwaru pro přehrávání hudby zvolte jako zvukový výstup položku Shanling Audio Device:



Řešení potíží

1. Pro nabíjení doporučujeme používat USB adaptér 5 V / 2 A. Použití adaptéru s vyšším napětím může přehrávač nevratně poškodit (bez uznání záruky).
2. Přehrávač nejde zapnout. Může být vybitý akumulátor. Připojte přehrávač k nabíječce a akumulátor nabijte.
3. Přestane-li přehrávač reagovat, podržte 10 s stisknuté tlačítko pro vypnutí přehrávače. Pokud to nezabere, použijte skryté tlačítko RESET.
4. Pokud je zvuk ve sluchátkách zkreslený či přerušovaný, může být špatný kontakt v konektoru. Sluchátka odpojte a znovu připojte.
5. Pokud sluchátka nehrají, vyzkoušejte jiná, případně použijte jiný kabel. Ujistěte se, že je zapnuté přehrávání a nastavena dostatečně vysoká hlasitost.

Specifikace a parametry

Napájení :	DC5V, 2A/Type-C USB port
Výstupní úroveň :	80mW @ 32Ω
Frekvenční rozsah :	20Hz~20kHz
THD+N :	<0.004% (A-Weighting, Output 500mV)
SNR :	118 dB (A-Weighting)
Dynamický rozsah :	>105dB
Výstupní impedance :	0.17Ω
Oddělení kanálů :	70dB
Délka nabíjení :	cca 2 h
Výdrž na jedno nabití :	zhruba 12 h
Napájení :	vestavěná LiPol baterie, 630 mAh
Doporučená impedance sluchátek :	8~300Ω
Paměť :	externí karta microSD až 512 GB
USB :	Type-C (USB2.0)
Rozměry :	45×40×13.5mm
Hmotnost :	cca 38 g

Obsah balení

Manuál	Kabel USB A - Type-C
--------	----------------------

Výrobce

Shanling DTD. CO., LTD Shenzhen City, China, www.shanling.com,
info@shanling.com

Poznámka: popis odpovídá FW vl.5. U jiné verze se může drobně lišit.