


EYENIMAL
A LIVING ADVENTURE

STREAM PET FOUNTAIN

FONTAINE A EAU AVEC FILTRE A CHARBON ACTIF



FR - Guide d'utilisation
EN - User's guide
ES - Manual de instrucciones
D - Gebrauchsanleitung
IT - Manuale d'uso

NUM'axes

Declaration of conformity
EYENIMAL Stream Pet Fountain NGFON015

FCC Statement

This device complies with part 15 of the FCC Rules. Operation is subject to the following two conditions: (1) This device may not cause harmful interference, and (2) this device must accept any interference received, including interference that may cause undesired operation.



Any changes or modifications to this equipment not expressly approved by NUM'AXES may cause, harmful interference and void the FCC authorization to operate this equipment.

This equipment has been tested and found to comply with the limits for a Class B digital device, pursuant to part 15 of the FCC Rules. These limits are designed to provide reasonable protection against harmful interference in a residential installation. This equipment generates, uses and can radiate radio frequency energy and, if not installed and used in accordance with the instructions, may cause harmful interference to radio communications. However, there is no guarantee that interference will not occur in a particular installation. If this equipment does cause harmful interference to radio or television reception, which can be determined by turning the equipment off and on, the user is encouraged to try to correct the interference by one or more of the following measures:

- Reorient or relocate the receiving antenna.
- Increase the separation between the equipment and receiver.
- Connect the equipment into an outlet on a circuit different from that to which the receiver is connected.
- Consult the dealer or an experienced radio/TV technician for help.

Responsible party: EYENIMAL INC
World Financial District
60 Broad Street – Suite 3502
New York, NY 10004
contact@eyenimal.com

IC Warning Statements

This digital apparatus complies with Canadian CAN ICES-3(B)/NMB-3(B).
Cet appareil numérique est conforme à la norme CAN ICES-3(B)/NMB-3(B) du Canada.

Déclaration UE de conformité / /EU Declaration Of Conformity

NUM'AXES
déclare que / declares that
EYENIMAL Stream Pet Fountain NGFON013
est conforme aux normes européennes / complies with EU standards

Directive LVD 2014/35/EU – The LVD Directive 2014/35/EU
EN 61558-1: 2005+A1: 2009 +A2: 2009
EN 61558-2-6: 2009

Directive EMC 2014/30/EU – The EMC Directive 2014/30/EU
EN 55014-1: 2017, EN 55014-2: 2015
EN 61000-3-2: 2014, EN 61000-3-3: 2013

Directive ROHS 2011/65/EU et son annexe Directive (EU) 2015/863
IEC 62321-3-1:2013 IEC 62321-5:2013 IEC 62321-4:2013+AMD1:2017 CSV
IEC 62321-6:2015 IEC 62321-7-1:2015 IEC 62321-7-2:2017 IEC 62321-8:2015



NUM'AXES
ZAC des Aulnaies – 745 rue de la Bergeresse
CS 30157 – 45161 Olivet Cedex – France
Tél. +33 (0)2 38 63 64 40 / Fax +33 (0)2 38 63 31 00

Octobre 2018 – M. Pascal GOUACHE – Président du Directoire

A handwritten signature in black ink, appearing to be 'P. Gouache'.

FR – Guide d'utilisation

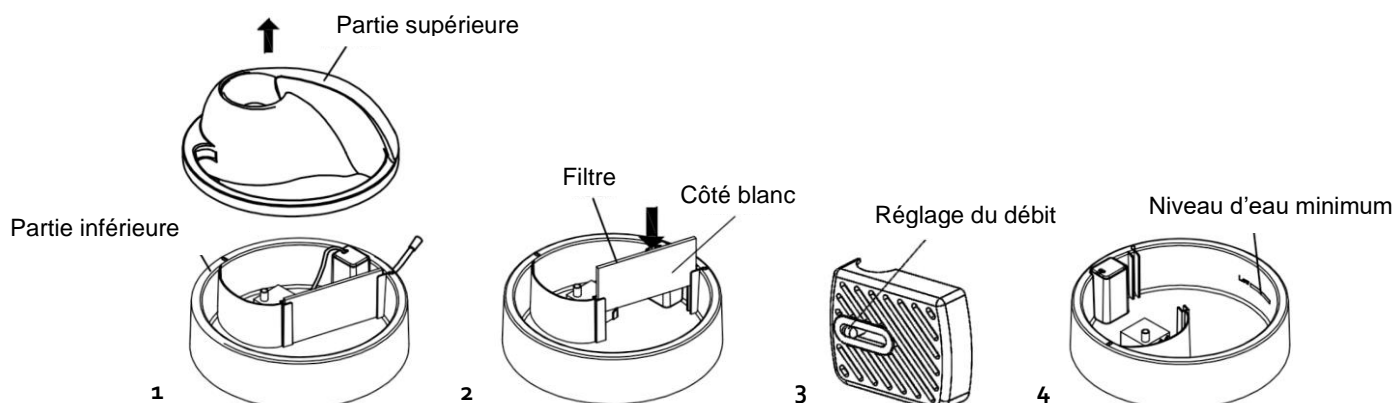
Consignes de sécurité

AVERTISSEMENT : En utilisant des appareils électriques, des précautions de base doivent toujours être suivies, y compris les instructions suivantes :

- Lisez attentivement les instructions avant d'utiliser l'appareil.
- Maintenez hors de portée des enfants.
- Ne pas laisser les animaux utiliser l'appareil sans surveillance.
- Utilisez uniquement les accessoires recommandés ou vendus par le fabricant.
- Ne pas utiliser à l'extérieur. **POUR UNE UTILISATION EN INTÉRIEUR UNIQUEMENT.**
- Ne débranchez pas en tirant sur le cordon d'alimentation. Pour débrancher, saisissez la fiche et non le cordon d'alimentation.
- Ne faites pas fonctionner un appareil avec un cordon ou une fiche endommagé(e), ou après un dysfonctionnement de l'appareil, une chute ou un endommagement de quelque manière que ce soit.
- Débranchez toujours tout appareil lorsqu'il n'est pas utilisé, avant d'ajouter ou de retirer des pièces et avant de le nettoyer. Ne tirez jamais sur le cordon d'alimentation pour le retirer de la prise.
- Assurez-vous que l'adaptateur a été débranché de la prise électrique avant d'effectuer toute manipulation.
- Avant de brancher l'appareil, vérifiez que la tension indiquée sur l'appareil correspond à la tension secteur locale.
- En cas de problème avec la pompe, ne tentez pas de la réparer vous-même.

Installation

- 1) Enlevez la partie supérieure de la fontaine (**visuel 1**).
- 2) Retirez le filtre du sachet plastique et rincez-le à l'eau froide avant de l'utiliser afin de retirer l'excès de charbon.
- 3) Installez le filtre dans l'espace prévu devant la pompe à eau. Bien mettre la face blanche du filtre vers la partie avant de la fontaine (**visuel 2**).
- 4) Réglez la puissance souhaitée du débit sur la pompe [vers « + » pour un débit plus puissant (**visuel 3**)].
- 5) Remplissez la fontaine en respectant le niveau d'eau minimum indiqué à l'intérieur de la fontaine (**visuel 4**).
- 6) Remplacez la partie supérieure de la fontaine.
- 7) Branchez la prise secteur et attendez 1 à 2 minutes que la pompe s'amorce.
- 8) Vérifiez le niveau d'eau régulièrement. Ajoutez de l'eau si nécessaire. Le niveau d'eau doit toujours être maintenu au-dessus de la ligne de niveau d'eau minimum indiquée à l'intérieur de la fontaine (**visuel 4**).



Nettoyage et entretien

Penser à nettoyer votre fontaine régulièrement. La fréquence de nettoyage dépend du nombre d'animaux qui utilisent la fontaine. Plus ils sont nombreux à l'utiliser, plus il est nécessaire de la nettoyer régulièrement.

Filtre : Pour une utilisation optimale de la fontaine, le filtre à charbon doit être changé environ tous les mois. Vous pouvez vous procurer le lot de 3 filtres à charbon à tout moment auprès du site internet NUM'AXES www.numaxes.com ou de votre revendeur.

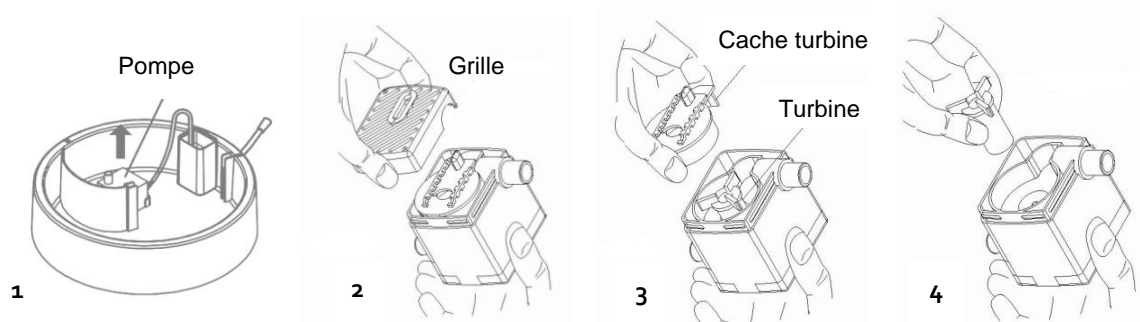
Fontaine : Nettoyez votre fontaine idéalement toutes les 2 semaines en respectant les étapes suivantes :

- 1) Débranchez la fontaine.
- 2) Enlevez la partie supérieure de la fontaine, retirez le filtre et jetez-le.
- 3) Videz l'eau de la fontaine.
- 4) Retirez la pompe et le câble d'alimentation.
- 5) Nettoyez à l'eau savonneuse tiède. Bien rincer.
- 6) Séchez avec une serviette propre et réinstallez tous les éléments.

Nettoyage de la pompe

Le nettoyage de la pompe est essentiel pour garantir la durée de vie de la fontaine à eau, de même que la propreté de l'eau. Nettoyez soigneusement la pompe toutes les semaines.

- 1) Retirez la pompe de la fontaine à eau.
- 2) Enlevez la grille, le cache turbine puis la turbine.
- 3) Nettoyer toutes les pièces avec de l'eau savonneuse chaude. Utilisez un coton-tige ou une brosse à dents pour enlever d'éventuelles impuretés. Pour un nettoyage plus efficace, l'eau savonneuse peut-être remplacée par du vinaigre blanc. Bien rincer tous les éléments à l'eau claire.
- 4) Une fois que les pièces sont propres, vous pouvez remonter tous les éléments.



Caractéristiques techniques

Dimensions	L 23 cm x l 23 cm x h 12,2 cm
Matériau	ABS
Poids	820 g
Capacité de la fontaine	1,5 L
Adaptateur AC	AC 12 V 200 mA
Puissance	2W

Garantie

A. En cas de dysfonctionnement

Avant d'attribuer une panne à l'appareil, prenez soin de relire ce guide et assurez-vous que le problème n'est pas dû à des erreurs d'utilisation. Si le problème persiste, appelez le **service après-vente NUM'AXES au 02 38 63 64 40**.

Selon l'ampleur du dysfonctionnement, vous devrez peut-être retourner votre produit au service après-vente NUM'AXES afin qu'il soit réparé et testé.

NE RETOURNEZ PAS VOTRE PRODUIT A VOTRE DISTRIBUTEUR.

Retournez-le à l'adresse suivante : NUM'AXES
ZAC des Aulnaies
745 rue de la Bergeresse
CS 30157
45161 OLIVET CEDEX - FRANCE

Pour toutes réparations, le service après-vente NUM'AXES a impérativement besoin :

- de votre produit complet
- de la preuve d'achat (facture ou ticket de caisse)

Si vous omettez l'un de ces éléments, le service après-vente NUM'AXES vous facturera la réparation.

Une somme forfaitaire de 25 € TTC sera facturée en cas de retour SAV non justifié (par exemple pile hors service, pile mise en place dans le mauvais sens).

B. Garantie


NUM'AXES garantit le produit contre les défauts de fabrication pendant les deux années qui suivent l'acquisition. Les frais de transport aller et retour du produit sont à la charge exclusive de l'acheteur.

C. Conditions de garantie

1. La garantie sera assurée uniquement si la preuve d'achat (facture ou ticket de caisse) est présentée sans rature à NUM'AXES.
2. Cette garantie ne couvre aucun des points suivants :
 - les risques de transport directs ou indirects liés au retour du produit chez NUM'AXES
 - l'endommagement du produit résultant :
 - de la négligence ou faute de l'utilisateur
 - d'une utilisation contraire aux instructions ou non prévue
 - de réparations faites par des réparateurs non agréés
 - la perte ou le vol
3. Si le produit est reconnu défectueux, NUM'AXES le réparera ou l'échangera selon son choix.
4. NUM'AXES garantit le délai d'intervention de 48 heures (hors délais postaux).
5. NUM'AXES ne pourra être tenu pour responsable des dommages qui pourraient résulter d'une mauvaise utilisation ou d'une panne du produit.
6. NUM'AXES se réserve le droit de modifier les caractéristiques de ses produits en vue d'y apporter des améliorations techniques ou de respecter de nouvelles réglementations.
7. Les informations contenues dans ce guide peuvent faire l'objet de modifications sans préavis.
8. Photos et dessins non contractuels.

D. Collecte et recyclage de votre appareil en fin de vie



Le pictogramme  apposé sur votre produit signifie que l'équipement ne peut être mêlé aux ordures ménagères. Il doit être remis à un point de collecte approprié pour le traitement, la valorisation et le recyclage des déchets électroniques ou rapporté chez votre distributeur.

En adoptant cette démarche, vous faites un geste pour l'environnement, vous contribuez à la préservation des ressources naturelles et à la protection de la santé humaine.

Pour plus d'informations sur les lieux de collecte des équipements usagés, vous pouvez contacter votre mairie, le service des traitements de déchets ménagers ou nous retourner le produit.

EN - User's Guide

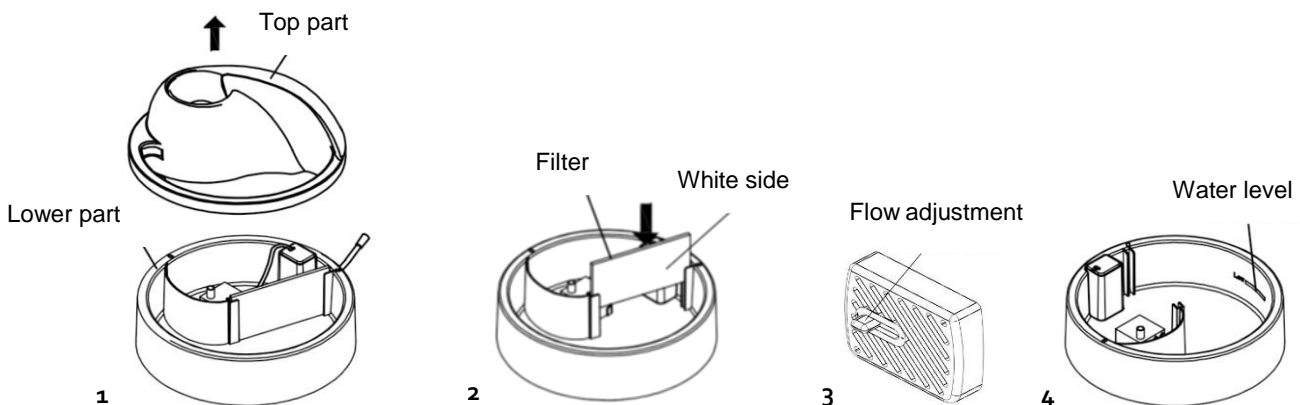
Safety guidelines

WARNING: When using electrical devices, basic precautions must always be taken, including the following instructions:

- Read the instructions thoroughly before using appliance.
- Keep out of reach of children.
- Never allow animals to use the device unsupervised.
- Only use attachments recommended or sold by the manufacturer.
- Do not use outdoors. **FOR INDOOR USE ONLY.**
- Do not unplug by pulling on the power cord. To unplug, grasp the plug, not the power cord.
- Do not operate any appliance with a damaged cord or plug, or after the appliance malfunctions or is dropped or damaged in any manner.
- Always unplug any appliance when not in use, before putting on or taking off parts, and before cleaning. Never pull power cord to remove from outlet.
- Make sure that the adaptor has been unplugged from the socket before any attempt is made to handle the device.
- Before connecting the device, check that the voltage indicated on the device matches the local mains voltage.
- In the event of a problem with the pump, do not try to repair it yourself.

Installation

- 1) Lift off the top part of the bowl (**Fig 1**).
- 2) Take out and rinse the filter with fresh water before installing it in the fountain (**Fig 2**).
- 3) Install the filter in the area provided in front of the water pump. Carefully place the white face of the filter towards the front part of the fountain.
- 4) Adjust to the desired power of the flow on the pump (towards "+" for a more powerful flow (**Fig 3**)).
- 5) Fill the bowl taking care to respect the minimum water level indicated inside the bowl (**Fig 4**).
- 6) Replace the top part on the fountain.
- 7) Connect the plug to the mains and wait 1-2 minutes for the pump to start.
- 8) Check the water level regularly. Add water when its level is at MIN.



Cleaning and maintenance

You should consider cleaning your fountain regularly. The cleaning frequency depends on the number of animals that use the fountain. The more animals that use it, the greater the need to clean it regularly.

Filter: For an optimum use of the fountain, the charcoal filter must be changed every month. You can purchase set of 3 filters from your supplier at any time or on NUM'AXES website at www.numaxes.com.

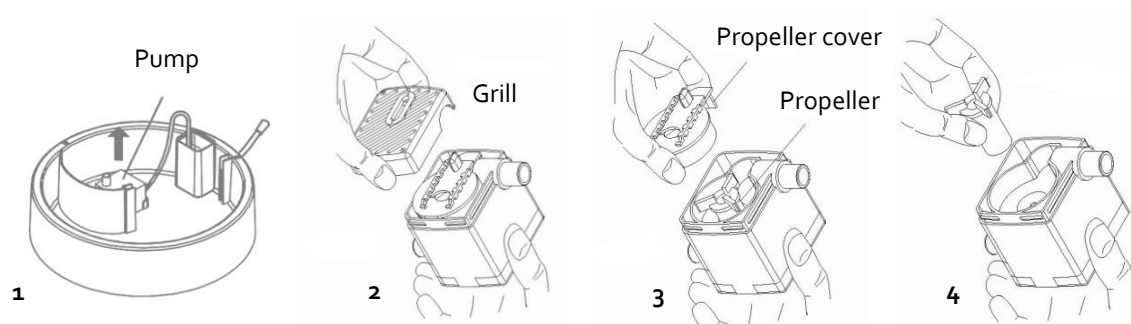
Fountain: Clean your fountain ideally every 2 weeks, in keeping with the following instructions:

- 1) Disconnect the AC Adaptor.
- 2) Lift off the top part of the fountain and remove the filter.
- 3) Completely empty the bowl.
- 4) Rinse using warm/hot soapy water.
- 5) Dry all the parts with a clean towel and re-install all elements.

Cleaning the pump

You should clean the pump at least once a month with hot soapy water and a cotton bud.

- 1) Carefully lift the pump from the base of the fountain by unhooking the suction pads used to fasten it (**image 1**)
- 2) Once the pump is unhooked, remove the grill (**image 2**)
- 3) Remove the "propeller cover" (**image 3**)
- 4) Remove the propeller (**image 4**)
- 5) You can clean all parts with hot soapy water. Use a cotton bud to remove any dirt. For a more effective cleaning result, clean the pump with white vinegar.
- 6) Rinse all elements thoroughly
- 7) Once the parts of the pump are clean and dry, re-assemble all the elements



Technical features

Sizes	L 23 cm x w 23 cm x h 12.2 cm
Material	ABS
Weight	820 g
Fountain capacity	1.5 L
AC adapter	AC 12 V 200 mA
Power	2W

Warranty

A. Troubleshooting

Should your product stop working or develop a fault, first read this user's guide over. Also check that you are using the product correctly.

If the problem persists, contact your distributor or check out on www.numaxes.com. You can also contact NUM'AXES at **+33.2.38.69.96.27** or by Email **export@numaxes.com**.

Depending on the extent of the malfunction, you may have to return your product for service and repair.

For all repairs, please supply the following:

- the complete product
- the proof of purchase (invoice or sales receipt)

B. Warranty


NUM'AXES guarantees the products against all manufacturing defects for two years after purchase. All postage and packing charges will be the purchaser's sole responsibility.

C. Warranty conditions

1. The warranty will be effective only with a proof of purchase (invoice or sales receipt). The warranty is exclusive to the original purchaser.
2. This warranty does not cover the following:
 - direct or indirect problems incurred when sending the product back to the distributor or to NUM'AXES,
 - damage to the product caused by:
 - negligence or incorrect use (ex: bites, breakage, cracking),
 - misuse from not following directions
 - repairs performed by unauthorized persons.
 - loss or theft.
3. If the product is found to be defective, NUM'AXES will either decide to repair or to replace it.
4. No claim may be made against NUM'AXES, particularly in relation to incorrect use or breakdown.
5. NUM'AXES reserves the right to modify the characteristics of its products with a view to making technical improvements or to complying with new regulations.
6. The information contained in this guide may be subject to amendment without prior notice.
7. Photos and drawings are not contractual.

D. Disposing or recycling of your device at the end of its life



The pictogram , which appears on your product, means that this one cannot be thrown with household refuse. You have to bring the device to a collection location suitable for treatment, development, recycling of electronic wastes or bring it back to your distributor.

Adopting this process, you do something for the environment; you contribute to the preservation of natural resources and to the protection of human health.

ES- Manual de instrucciones

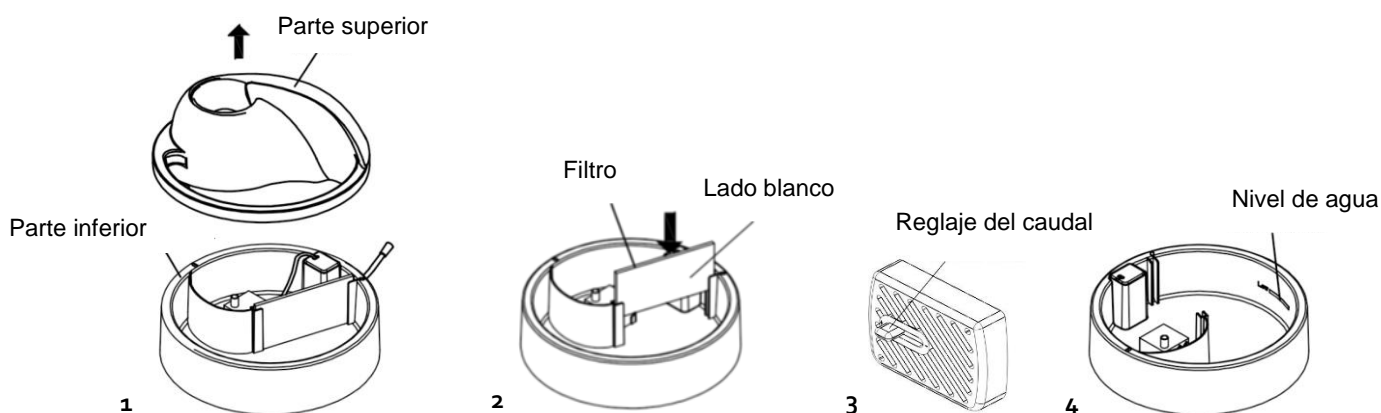
Consignas de seguridad

ADVERTENCIA: Al utilizar aparatos eléctricos deben observarse siempre ciertas precauciones de base, incluidas las siguientes instrucciones:

- Lea atentamente las instrucciones antes de utilizar el aparato.
- Mantener fuera del alcance de los niños.
- Nunca permita que los animales utilicen el dispositivo sin supervisión.
- Utilice solo accesorios recomendados o vendidos por el fabricante.
- No utilizar al aire libre. **SÓLO PARA USO EN INTERIORES.**
- No desenchufe el cable tirando del cable de alimentación. Para desenchufarlo, tome el enchufe, no el cable de alimentación.
- No opere ningún aparato con un cable o enchufe dañado, o después de que el aparato no funcione correctamente o se haya caído o dañado de alguna manera.
- Siempre desenchufe cualquier aparato cuando no esté en uso, antes de poner o quitar partes y antes de limpiar. Nunca tire del cable de alimentación para retirarlo del tomacorriente.
- Asegúrese de que el adaptador se haya desenchufado del zócalo antes de intentar manipular el dispositivo.
- Antes de conectar el dispositivo, compruebe que la tensión indicada en el dispositivo coincida con la tensión de la red local.
- En el caso de un problema con la bomba, no intente repararla usted mismo.

Instalación

- 1) Levantar la parte superior del bol de la fuente (**Figura 1**).
- 2) Lavar el filtro con agua corriente antes de instalarlo en la fuente (el lavado eliminará el polvo de carbón).
- 3) Instalar el filtro en el espacio previsto, delante de la bomba de agua, posicionando la cara blanca del filtro hacia la parte delantera de la fuente (**Figura 2**).
- 4) Ajustar la potencia de caudal deseada en la bomba (hacia «+» para un caudal más potente (**Figura 3**)).
- 5) Llenar el bol respetando la cantidad de agua mínima indicada en el interior del mismo (**Figura 4**).
- 6) Colocar de nuevo esta parte superior sobre la fuente.
- 7) Conectar la toma de corriente y Esperar 1o 2 minutos el cebado de la bomba.
- 8) Verificar regularmente el nivel de agua. Añadir agua si el nivel está en MIN.



Limpeza y mantenimiento

No olvide limpiar la fuente regularmente. La frecuencia de la limpieza depende del número de animales que utilizan la fuente. Cuantos más animales la utilicen, más regularmente deberá efectuarse la limpieza.

Filtro: Para una utilización óptima de la fuente, el filtro de carbón debe cambiarse todos los meses.

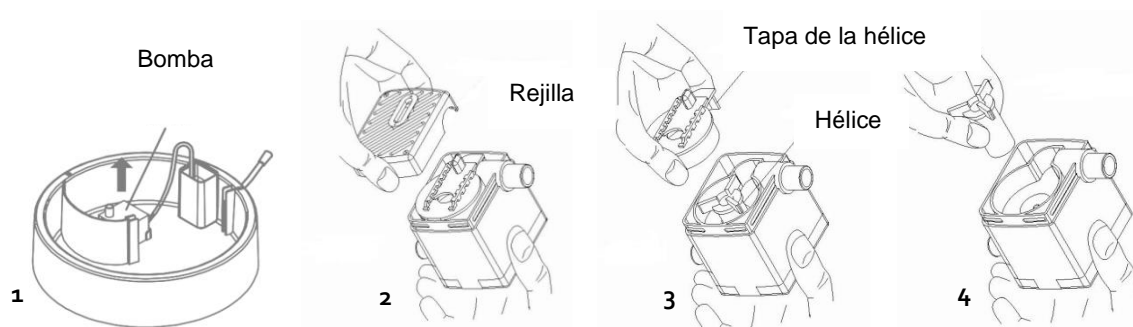
Fuente: Idealmente, limpiar la fuente cada 2 semanas, respetando las siguientes etapas:

- 1) Desenchufar la fuente.
- 2) Retirar la parte superior de la fuente y el filtro.
- 3) Vaciar totalmente la fuente.
- 4) Retirar la bomba y el cable de alimentación.
- 5) Lavar con agua templada/caliente y con un jabón suave.
- 6) Secar todos los componentes con un trapo limpio y reinstalar todos los elementos.

Limpeza de la bomba

Se aconseja limpiar la bomba al menos una vez al semana, con agua caliente jabonosa y un bastoncillo de algodón. Para una limpieza más eficaz, es posible utilizar vinagre de alcohol, a fin de retirar los depósitos de cal.

- 1) Levantar delicadamente la bomba de la base de la fuente, despegando las ventosas de fijación (Figura 1).
- 2) Una vez separada la bomba, retirar la rejilla (Figura 2).
- 3) Retirar la tapa de la hélice (Figura 3).
- 4) Retirar la hélice (Figura 4).
- 5) Es posible limpiar todas las partes con agua jabonosa caliente. Utilizar un bastoncillo de algodón para retirar las eventuales impurezas. Para una limpieza más eficaz, limpiar la bomba con vinagre de alcohol.
- 6) Enjuagar bien todos los elementos.
- 7) Una vez limpias y secas las partes de la bomba, montar de nuevo todos los elementos.



Características técnicas

Dimensiones	Largo 23 cm x ancho 23 cm x alto 12,2 cm
Material	ABS
Peso	820 g
Capacidad de la fuente	1,5 L
Adaptador de corriente AC	AC 12 V 200 mA
Potencia	2 W

Garantía

A. En caso de malfuncionamiento

Antes de atribuir un fallo al aparato es preciso consultar este manual para comprobar que el problema no sea deba a una mala utilización.

Si el problema persiste, póngase en contacto con su distribuidor o con NUM'AXES (+33.2.38.69.96.27 o export@numaxes.com).

Según la magnitud de su problema, puede que tenga que enviarnos su producto para ser reparado y verificado en nuestra fábrica.

Para cualquier reparación, el servicio Post Venta necesita obligatoriamente:

- el aparato completo
- la fecha de compra (factura o ticket de compra)

B. Garantía


NUM'AXES garantiza el producto contra los defectos de fabricación durante los 2 años consecutivos a su adquisición. Los gastos del transporte ida/vuelta del producto corren exclusivamente a cargo del comprador.

C. Condiciones de garantía

1. La garantía será válida únicamente presentando a NUM'AXES la fecha de compra (factura o ticket de compra) sin tachaduras.
2. Dicha garantía no cubre ninguno de los siguientes puntos:
 - la renovación del filtro o de las piezas de repuesto
 - los riesgos de transporte, directos o indirectos, derivados de la devolución del producto a su DISTRIBUIDOR o a NUM'AXES
 - el deterioro del producto resultante de:
 - la negligencia o error del usuario (por ejemplo: mordeduras, roturas, fisuras, etc.)
 - una utilización contraria a las instrucciones o no prevista
 - las reparaciones realizadas por personas no habilitadas
 - la pérdida o el robo
3. Si se reconoce que el producto es defectuoso, NUM'AXES lo reparará o lo cambiará, según decida.
4. No se podrá recurrir contra el fabricante NUM'AXES en caso de daños ocasionados por una mala utilización del producto o de una avería.
5. NUM'AXES se reserva el derecho de modificar las características de sus productos para realizar mejoras técnicas o respetar nuevas normativas.
6. La información de esta guía puede ser objeto de modificaciones sin previo aviso.
7. Fotos y dibujos no contractuales.

D. Reciclaje de aparatos electrónicos al final de su vida



El pictograma  que aparece en su producto, significa que el equipo no puede mezclarse con basuras domésticas. Debe ser entregado en un punto de recogida adecuado para el tratamiento, la valorización y el reciclaje de las basuras electrónicas o bien devolverlo a su distribuidor.

Adoptando este comportamiento, hará un gesto con el medio ambiente, contribuyendo así a la preservación de los recursos naturales y a la protección de la salud humana.

D - Gebrauchsanleitung

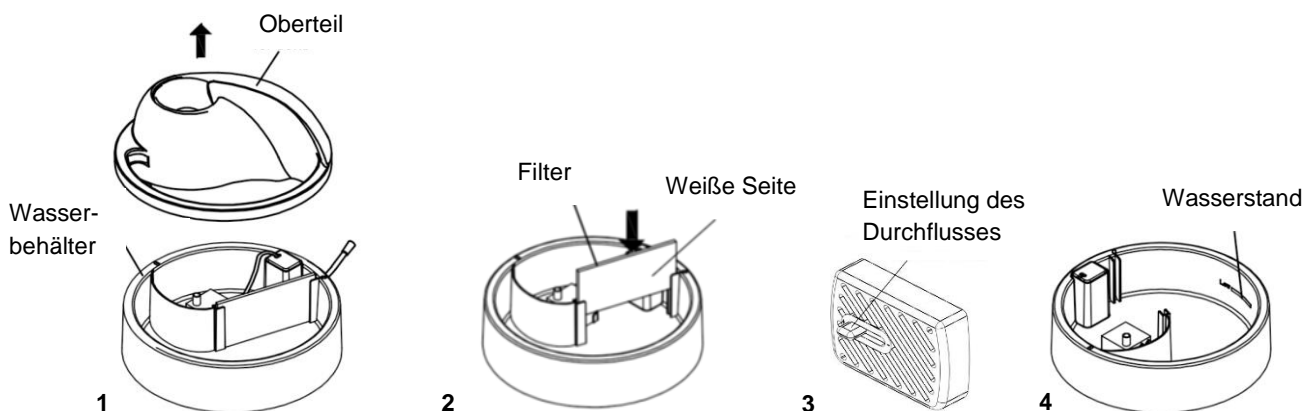
Sicherheitshinweise

WARNHINWEIS: Beim Gebrauch von elektrischen Geräten müssen stets grundlegende Vorsichtsmaßnahmen getroffen sowie die folgenden Hinweise beachtet werden:

- Lesen Sie die Anweisungen gründlich durch, bevor Sie das Gerät benutzen.
- Darf nicht in die Hände von Kindern gelangen.
- Lassen Sie niemals Tiere unbeaufsichtigt das Gerät benutzen.
- Verwenden Sie nur vom Hersteller empfohlene oder verkaufte Geräte.
- Nicht im Freien verwenden. NUR FÜR DEN INNENGEBRAUCH.
- Ziehen Sie nicht am Netzkabel, wenn Sie am Stecker ziehen. Ziehen Sie den Netzstecker, nicht das Netzkabel, um den Netzstecker zu ziehen.
- Betreiben Sie kein Gerät mit einem beschädigten Kabel oder Stecker, oder wenn das Gerät Fehlfunktionen aufweist oder herunterfällt oder in irgendeiner Weise beschädigt ist.
- Ziehen Sie immer den Netzstecker, wenn Sie das Gerät nicht benutzen, bevor Sie Teile an- oder ablegen und bevor Sie es reinigen. Ziehen Sie niemals das Netzkabel aus der Steckdose.
- Stellen Sie sicher, dass der Adapter aus der Steckdose gezogen wurde, bevor Sie versuchen, das Gerät zu handhaben.
- Bevor Sie das Gerät anschließen, überprüfen Sie, ob die auf dem Gerät angegebene Spannung mit der örtlichen Netzspannung übereinstimmt.
- Versuchen Sie im Falle eines Problems mit der Pumpe nicht, es selbst zu reparieren.

Installation

- 1) Heben Sie den oberen Teil der Schüssel ab (Abb. 1).
- 2) Nehmen Sie den Filter heraus und spülen Sie ihn mit frischem Wasser aus, bevor Sie ihn in den Brunnen einsetzen (Abb. 2).
- 3) Installieren Sie den Filter in dem Bereich vor der Wasserpumpe. Platziert vorsichtig das Gesicht des Brunnens.
- 4) Stellen Sie die gewünschte Leistung der Pumpe ein (Richtung "+" für eine stärkere Strömung (Abb. 3)).
- 5) Füllen Sie die Schüssel und achten Sie auf den minimalen Wasserstand in der Schüssel (Abb. 4).
- 6) Ersetzen Sie den oberen Teil des Brunnens.
- 7) Schließen Sie den Stecker an die Hände und warten Sie 1 bis 2 Minuten, bis die Pumpe startet.
- 8) Überprüfen Sie regelmäßig den Wasserstand. Füge Wasser hinzu, wenn sein Pegel bei MIN ist.



Reinigung und Wartung

Denken Sie daran, Ihren Brunnen regelmäßig zu reinigen. Wie häufig Sie ihn reinigen müssen, hängt von der Anzahl der Tiere ab, die den Brunnen nutzen. Je mehr Tiere es sind, desto häufiger muss er gereinigt werden.

Filter: Für eine optimale Nutzung des Brunnens muss der Aktivkohlefilter monatlich ausgetauscht werden.

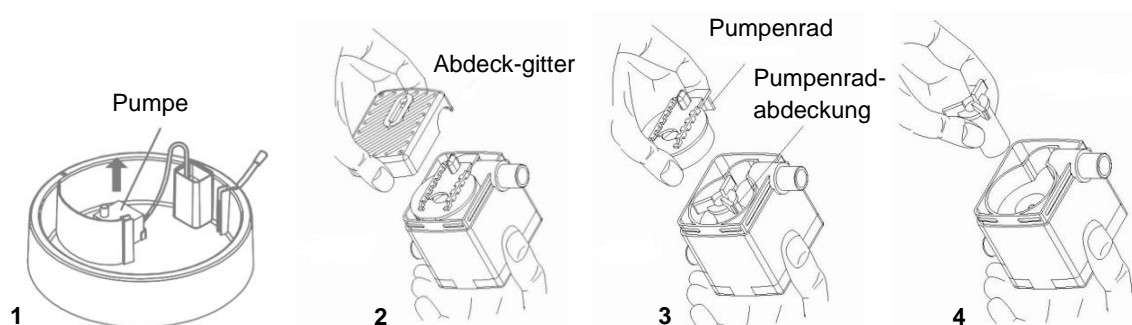
Brunnen: Reinigen Sie Ihren Brunnen idealerweise alle zwei Wochen, indem Sie die folgenden Schritte befolgen:

- 1) Nehmen Sie den Oberteil vom Brunnen ab.
- 2) Ziehen Sie das Netzkabel und den Gummistecker am oberen Teil ab.
- 3) Leeren Sie den Behälter vollständig.
- 4) Nehmen Sie den Filter heraus.
- 5) Nehmen Sie die Pumpe (die darunter befindlichen Saugnäpfe ablösen) und das Netzkabel heraus.
- 6) Spülen Sie es mit (lau)warmem Wasser aus, benutzen Sie eine milde Seife.
- 7) Trocknen Sie alle Komponenten mit einem sauberen Tuch ab.
- 8) Bringen Sie alle Komponenten wieder an.
- 9) Setzen Sie den Oberteil des Brunnens und den gewählten Aufsatz wieder auf.

Reinigung der Pumpe

Es wird empfohlen, die Pumpe mindestens einmal im Monat mit warmem Seifenwasser und einem Wattestäbchen zu reinigen. Für eine wirkungsvollere Reinigung kann weißer Essig verwendet werden, um Kalkablagerungen zu entfernen.

- 1) Heben Sie behutsam die Pumpe vom Sockel des Brunnens ab, indem Sie die Saugnäpfe ablösen, mit denen diese befestigt ist.
- 2) Entfernen Sie nach dem Herausnehmen der Pumpe das Abdeckgitter.
- 3) Nehmen Sie die Pumpenradabdeckung ab.
- 4) Ziehen Sie das Pumpenrad heraus.
- 5) Nun können Sie alle Teile mit warmem Seifenwasser säubern. Benutzen Sie zum Entfernen eventueller Verunreinigungen ein Wattestäbchen. Verwenden Sie für eine wirksamere Reinigung der Pumpe weißen Essig.
- 7) Spülen Sie alle Teile gründlich ab.
- 8) Wenn die Pumpenteile sauber und trocken sind, bringen Sie alle Teile wieder an.



Technische Daten

Abmessungen	L 23 cm x B 23 cm x H 12,2 cm
Material	ABS
Gewicht	820 g
Fassungsvermögen des Brunnens	1,5 L
AC-Netzadapter	AC 12 V 200 mA
Leistung	2W

Garantie

A. Was tun, wenn Ihr Gerät nicht funktioniert?

Wenn Ihr Gerät einmal nicht ordnungsgemäß funktioniert, sollten Sie dieses Handbuch nochmals aufmerksam durchlesen und sicherstellen, dass das Problem nicht auf eine unzureichende Stromversorgung oder einen Anwendungsfehler beruht.

Sollte das Gerät auch weiterhin nicht einwandfrei arbeiten, wenden Sie sich bitte an Ihrem Fachhändler oder an **NUM'AXES (+33 (0)2 38 69 96 27** oder **export@numaxes.com**).

Je nach Art der Funktionsstörung müssen Sie gegebenenfalls Ihr Gerät einsenden, damit es repariert und getestet wird.

Für alle Reparaturen benötigt der Kundendienst zwingend folgende Dinge:

- das komplette Gerät
- den Kaufbeleg (die Rechnung oder den Kassenzettel)

B. Garantie


NUM'AXES garantiert für das Produkt in Bezug auf Fabrikationsfehler über einen Zeitraum von 2 Jahren ab Kaufdatum. Die Versandkosten für Hin- und Rücksendung des Produkts trägt ausschließlich der Käufer.

C. Garantiebedingungen

1. Die Garantie kann nur dann gewährt werden, wenn der Kaufnachweis (Rechnung oder Kassenbeleg) dem Händler oder der Firma NUM'AXES vorliegt.
2. Die Garantie beinhaltet ausdrücklich nicht:
 - Offensichtliche oder verdeckte Transportschäden, die durch die Rücksendung des Produkts an NUM'AXES entstehen;
 - Beschädigungen des Produkts, die durch Fahrlässigkeit oder Bedienungsfehler verursacht wurden (unsachgemäße Bedienung, Nichtbeachtung der Betriebsanleitung oder Gewalteinwirkung, wie z.B. Bruch oder Risse, Eindringen von Feuchtigkeit, Reparaturen, die von nicht autorisierten Stellen durchgeführt werden)
 - Verlust oder Diebstahl
3. Wird das Produkt als fehlerhaft anerkannt, steht es NUM'AXES frei, es zu ersetzen oder zu reparieren.
4. Ansprüche gegen NUM'AXES, insbesondere bei unsachgemäßen Gebrauch oder technischem Defekt des Gerätes, können in keiner Form geltend gemacht werden.
5. NUM'AXES behält sich das Recht vor, die Eigenschaften seiner Produkte zur technischen Verbesserung bzw. zur Einhaltung von neuen Vorschriften zu verändern.
6. Die in dieser Gebrauchsanleitung angegebenen Informationen können ohne Voranmeldung geändert werden.
7. Die Fotos und Zeichnungen können von den Produkten abweichen.

D. Entsorgung und Recycling der Geräte



Dieses Gerät entspricht der EU-Richtlinie 2002/96/EC. Die durchgestrichene Abfalltonne , die auf diesem Gerät abgebildet ist, bedeutet, dass dieses Produkt nach dem Ende seiner Betriebszeit getrennt von den Haushaltsabfällen zu entsorgen ist. Entweder sollte es an einer Sammelstelle für elektrische und elektronische Altgeräte abgegeben werden oder, bei Kauf eines neuen Geräts, dem Verkäufer zurückgegeben werden. Der Verbraucher ist in jedem Falle verantwortlich für die ordnungsgemäße Entsorgung des Geräts nach Ende der Betriebszeit. Nur bei Abgabe des Geräts an einer geeigneten Sammelstelle ist es möglich das Produkt so zu verarbeiten, zu recyceln und umweltgerecht zu entsorgen, dass einerseits Werkstoffe und Materialien wiederverwendet werden können und andererseits negative Folgen für Umwelt und Gesundheit ausgeschlossen werden. Nähere Auskunft bekommen Sie bei Ihrem örtlichen Amt für Abfallentsorgung oder in der Verkaufsstelle dieses Geräts.

IT - Manuale d'uso

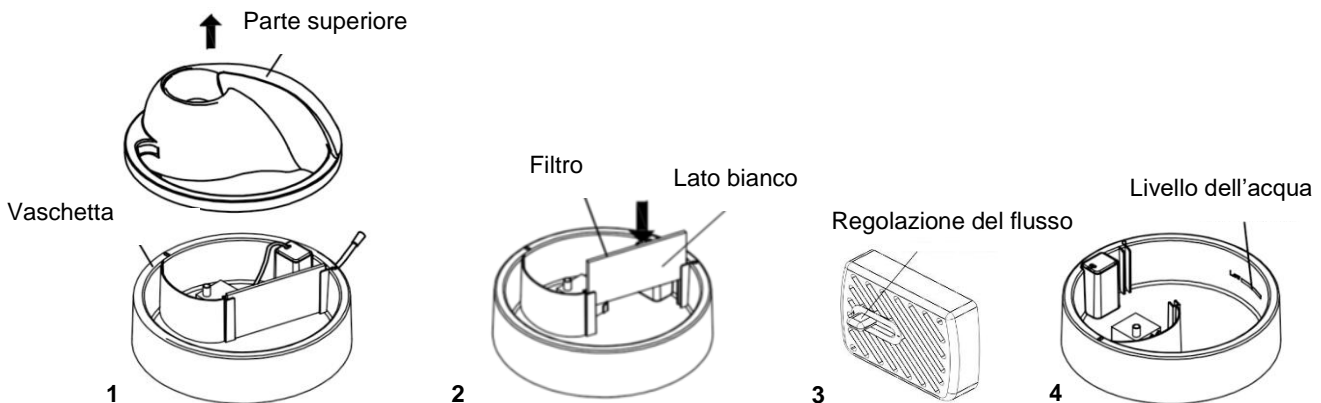
Istruzioni di sicurezza

AVVERTIMENTO: utilizzando degli apparecchi elettrici si devono sempre osservare delle precauzioni basilari, ivi comprese le seguenti istruzioni:

- Leggere attentamente le istruzioni prima di utilizzare il dispositivo.
- Tenere lontano dalla portata dei bambini.
- Non consentire agli animali di utilizzare il dispositivo senza sorveglianza.
- Utilizzare solo accessori raccomandati o venduti dal produttore.
- Non usare all'aperto. SOLO PER USO INTERNO.
- Non scollegare tirando il cavo di alimentazione. Per staccare la spina, afferrare la spina e non il cavo di alimentazione.
- Non utilizzare alcun apparecchio con cavo o spina danneggiati, o dopo un malfunzionamento dell'apparecchio, una caduta o danni in alcun modo.
- Scollegare sempre gli elettrodomestici quando non sono in uso, prima di aggiungere o rimuovere componenti e prima di pulirli. Non tirare mai il cavo di alimentazione per rimuoverlo dalla presa.
- Assicurarsi che l'adattatore sia stato scollegato dalla presa elettrica prima di maneggiarlo.
- Prima di collegare il dispositivo, verificare che la tensione indicata sul dispositivo corrisponda alla tensione di rete locale.
- Se c'è un problema con la pompa, non provare a ripararla da soli.

Installazione

- 1) Sollevare la parte superiore della vaschetta della fontana (**visuale 1**).
- 2) Rimuovere il filtro del sacchetto di plastica e lavare il filtro con acqua fredda prima dell'uso per eliminare l'eccesso di carbone.
- 3) Inserire il filtro nell'apposito spazio davanti alla pompa dell'acqua. Posizionare correttamente il lato di colore bianco del filtro rivolto verso la parte anteriore della fontana (**visuale 2**).
- 4) Regolare la potenza desiderata del flusso sulla pompa (verso "+" per un flusso più potente (**visuale 3**)).
- 5) Riempire la vaschetta rispettando la quantità minima di acqua indicata all'interno della vaschetta (**visuale 4**).
- 6) Riposizionare questa parte superiore sulla fontana.
- 7) Collegare la spina alla presa di corrente e attendere da uno a due minuti che la pompa si avvii.
- 8) Controllare regolarmente il livello dell'acqua. Aggiungere acqua se necessario. Il livello dell'acqua deve essere sempre mantenuto al di sopra della linea minima del livello dell'acqua indicata all'interno della fontana.



Pulizia e manutenzione

Ricordarsi di pulire regolarmente la fontana. La frequenza con cui deve essere effettuata la pulizia dipende dal numero di animali che utilizzano la fontana. Più sono a farne uso, più è necessario pulirla regolarmente.

Filtro: per un utilizzo ottimale della fontana, il filtro al carbone deve essere sostituito ogni mese.

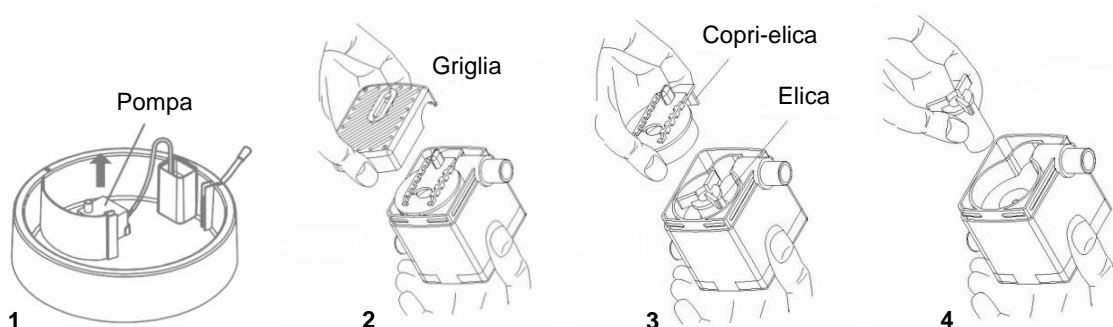
Fontana: l'ideale sarebbe pulire la fontana ogni due settimane effettuando le operazioni seguenti:

- 1) Scollegare la fontana.
- 2) Togliere la parte superiore della fontana e asportare il filtro.
- 3) Svuotare completamente la fontana.
- 4) Togliere la pompa e il cavo di alimentazione.
- 5) Sciacquare con acqua tiepida/calda e sapone delicato.
- 6) Asciugare tutti i componenti con un asciugamano pulito e installare nuovamente tutti gli elementi.

Pulizia della pompa

Si consiglia di pulire la pompa almeno una volta al mese con una soluzione di acqua calda e sapone e un cotton fioc. Per una pulizia più efficace è possibile utilizzare aceto di vino bianco per eliminare le incrostazioni.

- 1) Sollevare delicatamente la pompa dalla base della fontana.
- 2) Togliere la griglia, il "copri-elica" e l'elica.
- 3) È possibile pulire il gruppo di elementi con una soluzione di acqua calda e sapone. Utilizzare un cotton fioc per togliere eventuali impurità. Per una pulizia più efficace, pulire la pompa con dell'aceto di vino bianco. Sciacquare bene tutti gli elementi.
- 4) Quando le parti della pompa sono pulite e asciutte, rimontare tutti gli elementi.



Caratteristiche tecniche

Dimensioni	L 23 cm x l 23 cm x h 12,2 cm
Materiale	ABS
Peso	820 g
Capacità della fontana	1,5 L
Adattatore CA	12 V CA 200 mA
Potenza	2 W

Garanzia

A. In caso di malfunzionamento

Prima di affermare che l'apparecchio « non funziona », assicuratevi che il problema riscontrato non sia dovuto ad errori di utilizzo o semplicemente manca l'alimentazione elettrica..

Se il problema persiste contattate vostro rivenditore di fiducia o NUM'AXES (+33 (0)2 38 69 96 27 o export@numaxes.com) prima di inviare il prodotto in riparazione.

B. Garanzia

NUM'AXES garantisce il prodotto contro difetti di fabbricazione per 24 mesi dalla data di acquisto.

Le spese di trasporto, andata e ritorno, per l'invio del prodotto in riparazione, sono a carico dell'utilizzatore.

C. Condizioni di garanzia

1. La garanzia è riconosciuta solo se il prodotto inviato in riparazione è corredato di prova di acquisto (fattura o scontrino parlante), senza alcuna manomissione.
2. La garanzia non comprende:
 - i rischi di trasporto, lo smarrimento o il furto connessi con l'invio del prodotto al centro assistenza
 - i danni causati da:
 - negligenza o colpa dell'utilizzatore (ad esempio: morsi, rotture, fessure, manomissione...)
 - utilizzo non conforme alle istruzioni o non previsto
 - deterioramento dei contenitori dovuto all'uso
 - riparazioni o modifiche effettuate da personale non autorizzato
3. Se il prodotto è riconosciuto difettoso, lo riparerà o lo sostituirà a suo insindacabile giudizio.
4. Contro NUM'AXES non è ammesso alcun ricorso, in particolare in caso di cattivo uso, manomissione o uso non conforme del prodotto.
5. Il produttore NUM'AXES si riserva il diritto di modificare le caratteristiche del prodotto, al fine di apportare miglioramenti tecnici o adeguarlo a nuove regolamentazioni.
6. Le informazioni del presente manuale possono essere oggetto di modifica senza preavviso.
7. Fotografie e disegni non contrattuali.

D. Raccolta e riciclaggio del vostro vecchio apparecchio



L'immagine apposta sul prodotto significa che l'apparecchio non può essere smaltito con i rifiuti. In caso di rottamazione, il prodotto deve essere consegnato presso un punto di raccolta adeguato per il trattamento, la valorizzazione e il riciclaggio degli scarti elettronici o riconsegnato al vostro rivenditore.

In questo modo contribuite alla conservazione delle risorse naturali e alla protezione della salute umana.



EYENIMAL
A LIVING ADVENTURE

contact@eyenimal.com

www.eyenimal.com