

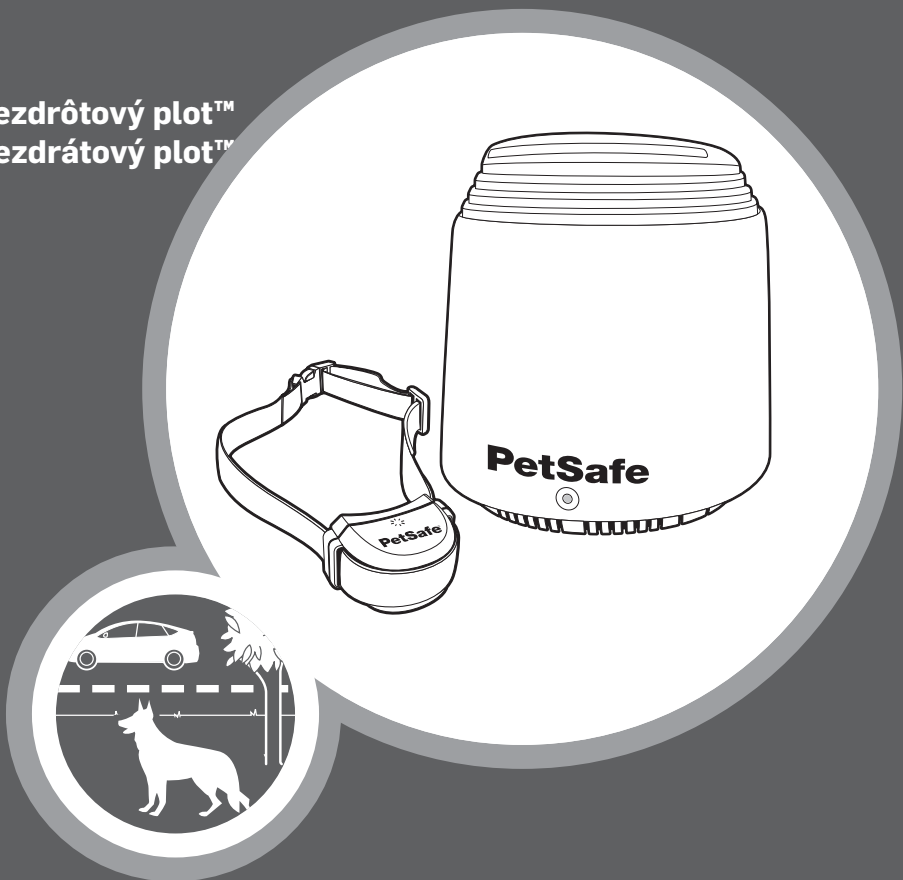


Užívateľská príručka a tréningový manuál  
Užívateľská příručka a tréninkový manuál

protect. teach. love.

**PIF17-13478**  
**PIF45-13479**

Zostaň + Hraj sa Bezdrôtový plot™  
Zůstaň + Hraj se Bezdrátový plot™



Prosím prečítajte si pred použitím túto príručku  
Prosím přečtěte si před použitím tuto příručku

# DÔLEŽITÉ BEZPEČNOSTNÉ INFORMÁCIE

## Vysvetlenie upozorňujúcich slov a symbolov použitých v tejto príručke



Upozorňuje na potenciálne nebezpečenstvo ublíženia na zdraví. Dodržte všetky pravidlá bezpečnosti, nasledujúce tento symbol, aby ste sa vyhlí zraneniu alebo smrti.

### ⚠ WARNING

**VAROVANIE** Označuje hazardnú situáciu, ktorej ak sa nevyhnete, môže spôsobiť smrť alebo zranenie.

### CAUTION

**OPATRNOŠŤ** Použitie bez symbolu bezpečnostného upozornenia, označuje nebezpečnú situáciu, ktorej ak sa nevyhnete, môže spôsobiť zranenie vášho domáceho miláčika.

### NOTICE

**VŠIMNITE SI** Tento symbol označuje rady a postupy, ktoré sú bezpečné a nemajú vo výsledku zranenie.

### ⚠ WARNING

- Nevhodné pre agresívnych psov. Nepoužívajte tento produkt ak je váš pes agresívny alebo je náchylný k agresívnemu chovaniu. Agresívne psy môžu spôsobiť vážne zranenia alebo až smrť ich majiteľom alebo ostatným. Ak si nie ste istý, či je tento produkt vhodný pre vášho psa, prosím konzultujte vášho veterinára alebo certifikovaného trénera.
- Riziko elektrického šoku. Zariadenie používajte výhradne vnútri alebo v suchých oblastiach.
- Tento výrobok PetSafe® Zostaň + Hraj sa Bezdrôtový Plot™ NIE JE skutočná bariéra.

### CAUTION

Systém je navrhnutý, aby zastrešil a pripomenul zvieratú statickou stimuláciou, aby zostalo v oblasti, ktorú ste mu ohraničili. Je dôležité, aby ste upevňovali tréning s vašim domácim miláčikom pravidelne. Level tolerancie statickej stimulácie sa líši od každého zvierata, a preto Radio Systems Corporation nemôže garantovať, že systém v každom prípade udrží zviera vo vnútri určenej ohraničenej oblasti.

Nie všetky zvieratá dokážu byť vycvičené, aby neprekračovali hranicu! Preto, ak máte dôvod myslieť si, že vaše zviera môže predstavovať nebezpečenstvo ostatným alebo sebe, ak nie je zastavené od prekračovania hranice, nemali by ste sa výhradne spoliehať na PetSafe® Stay + Play Wireless Fence™ pre udržanie vášho zvierata na jednom mieste. Radio Systems Corporation NEBUDE zodpovedná za žiadne poškodenie majetku, finančnú stratu alebo žiadne iné škody spojené s používaním tohto výrobku a keď zviera prekróčí hranice ohraničenej oblasti.

- Prosíme vás, prečítajte si a dodržujte inštrukcie v tomto manuáli. Je dôležité, aby obojok správne sedel. Obojok nosený príliš dlho alebo priveľmi utiahnutý na krku vášho psa, môže spôsobiť poškodenie alebo zranenie kože. Od začervenania až po preležaninu.
- Nenechávajú psa nosiť tento obojok viac ako 12 hodín denne.
  - Ak je to možné, premiestnite alebo pohnite obojok na krku vášho psa každú hodinu až dve.
  - Skontrolujte ako obojok sedí, aby sa zabránilo privysokému tlaku, postupujte podľa inštrukcií v tejto príručke.
  - Nikdy nepripájajte vôdzku na prijímač obojku, spôsobilo by to priveľký tlak na kontakty.
  - Pri použití ďalšieho obojka na vôdzku, netlačte ním na elektronický obojok.
  - Umývajte oblasť krku vášho psa a kontakty obojku týždenne, s použitím vlhkej handričky.
  - Obhliadnite oblasť, kde sa obojok kontaktmi dotýka krku každý deň, kvôli zraneniam a vyrážke.
  - Ak nájdete vyrážku alebo ranu, prestaňte s použitím obojku, až kým sa koža nevyylieči.
  - Ak tento stav trvá viac ako 48 hodín, navštívte vášho veterinára.
  - Pre viac informácií o preležaninách (nekróza tlakom), prosím navštívte našu stránku.

## CAUTION

Tieto kroky pomôžu udržať vášho psa v pohodlí a bezpečí. Milióny psov sa cítia pohodlne pri nosení kontaktov z nerezovej ocele. Niektoré psy sú citlivé na tlak kontaktov. Po čase môžete zistiť, že váš pes toleruje obojok veľmi dobre. Ak áno, môžete byť menej prísny u niektorých opatrení. Je ale dôležité, aby ste pokračovali s každodennou kontrolou kontaktnej oblasti na krku. Ak nájdete ranu alebo začervenanie, zastavte používanie obojku, až kým sa koža úplne neuzdraví.

- Možno budete musieť odstrániť chlpy v oblasti kontaktných bodov (kolíkov) alebo vymeniť kolíky za dlhšie, kvôli konzistentnému kontaktu. Nikdy úplne nehoďte krk vášho psa, môže to viesť k vyrážke alebo infekcii.
- Vždy dajte dolu obojok psa pred testovaním vysielача.
- Obojok by ste mali dať dolu i keď je testovaný systém. Váš pes by mohol dostať nechcenú stimuláciu.
- Volnosť hraníc systému musí byť testovaná vždy keď je prevedená zmena ochrannej oblasti, aby sa predišlo nechceným stimuláciám vášho psa.
- Ak na tréning používate obojok a vodidlo, uistite sa, že extra obojok netlačí na kontaktné kolíky.
- Nikdy neodpájajte systém od prísunu energie, keď je obojok na vašom psovi. Môže to aktivovať prijímač obojku.
- Radio Systems Corporation odporúča použitie zdroju neprerušovaného napájania (UPS) pri používaní bezdrôtového plotu. Ak vo vašom dome vypadne elektrina, vaše zviera bude nechránené. Výpadky elektriny sú nepredvídateľné a s použitím zdroja neprerušovaného napájania, poskytnete vášmu zvieratú čas a dôkladný tréning.

Vo výnimočných situáciách, keď je vaše zviera blízko hranice, keď vypadne elektrina, je možné, že dostane statickú stimuláciu. Táto stimulácia prestane po 15 sekundách. Je to kvôli činnosti obojku. Obojok je aktivovaný absenciou obmedzovacieho signálu.

Výsledky sa líšia v závislosti na výrobcovi UPS a jeho špecifikácii.  
Rady podľa ktorých si vybrať UPS:

- Použitím 400 VA UPS očakávajte 1 hodinu záložného extra času.
- Použitím 900 VA UPS očakávajte 4 hodiny záložného extra času

Ak je použité nastavenie menšie ako maximálna veľkosť plotu, odrazí sa to na dĺžke záložného času. Na najmenšej veľkosti plotu, môže byť záložný čas dva krát tak veľký ako bolo odhadované pri použití maximálnych nastavení.

## NOTICE

- Aby sa predišlo nechcenej stimulácii, po tom čo boli rozmiestnené hranice, uistite sa, že ste nastavili statickú stimuláciu na obojku na level 1 – iba zvuk.
- Nenabíjajte prijímač obojku každý deň. Príliš časté nabíjanie znižuje životnosť batérie.
- Nabíjajte prijímač obojku, keď indikačné svetlo bliká žltou alebo červenou farbou.
- Nepokladajte nič na vrch vysielача a nezakrývajte žiadne ventilačné otvory. Mohlo by to prehriať vysielач a spôsobiť predčasné zlyhanie vysielania.
- Neskladujte vysielач v skrini alebo v žiadnej inej uzavretej neventilovanej oblasti.

Ďakujeme, že ste si vybrali značku PetSafe®. Vy a váš domáci miláčik si zaslúžite vzťah, ktorý zahŕňa nezabudnuteľné chvíle a zdieľané porozumenie. Naše produkty a tréningové pomôcky podporujú životný štýl plný ochrany, učenia sa a lásky – nevyhnutnosti, ktoré ovplyvňujú nezabudnuteľné spomienky. **Ak máte otázky ohľadom našich výrobkov alebo tréningu vášho miláčika, navštívte stránku [www.petsafe.net](http://www.petsafe.net) alebo kontaktujte centrum zákazníckeho servisu. Pre zoznam telefónnych čísel vo vašej oblasti, navštívte stránku: [www.petsafe.net](http://www.petsafe.net).**

Aby ste získali najlepšiu ochranu z vašej záruky, prosím registrujte svoj produkt do 30 dní od zakúpenia na [www.petsafe.net](http://www.petsafe.net). Registráciou a uschovaním dokladu o zakúpení, si užijete plnú záruku a ak niekedy budete potrebovať kontaktovať centrum zákazníckeho servisu, budeme vám schopní pomôcť rýchlejšie. Čo je najdôležitejšie, vaše cenné osobné informácie nikdy nebudú nikomu predané alebo odovzdané. Kompletné informácie o záruke sú dostupné na stránke [www.petsafe.net](http://www.petsafe.net).

## Obsah

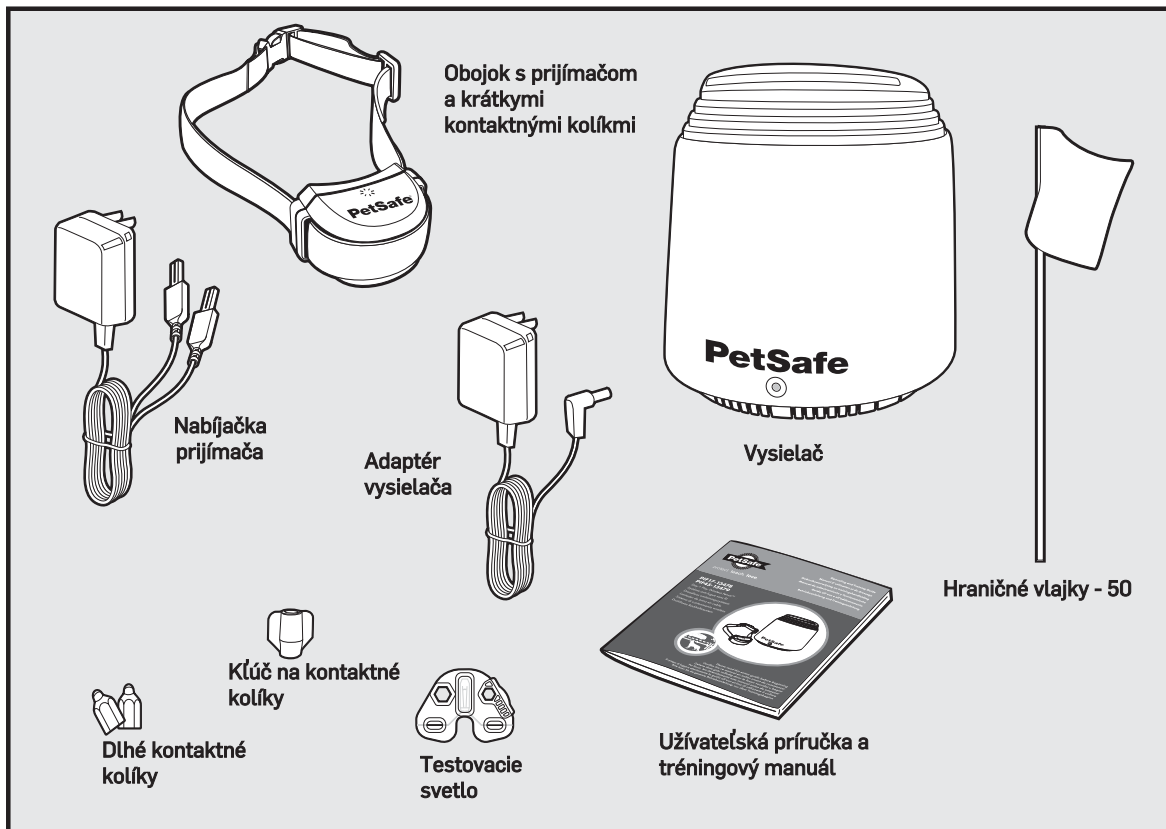
Komponenty.....	5
Ostatné veci, ktoré môžete potrebovať.....	5
Ako funguje systém.....	6
Kľúčové definície.....	6
<b>Užívateľská príručka</b>	
Nastavenie vysielča.....	7
Nabíjanie obojku.....	8
Príprava obojku.....	9
Nastavenie oblasti na ľubovoľnú veľkosť.....	12
Rozsah vysielča.....	13
Zaznamenanie nastavení.....	13
Umiestnenie hraničnej vlajky.....	13
Nasadenie obojku.....	14
<b>Tréningový manuál</b>	
Buďte k psovi trpezlivý.....	16
Deň 1 - Povedomie o hranici.....	17
Deň 2 až 4 - Pokračovať v povedomí o hranici.....	18
Deň 5 až 8 - Fáza rozptýlenia.....	18
Deň 9 až 14 - Dozor bez vodítka.....	19
Deň 15 až 30 - Pozorovanie psa.....	20
Branie psa za ohraničenú oblasť.....	20
Prenosný plot.....	20
Doplňky.....	20
<b>Často kladené otázky</b>	21
<b>Riešenie problémov</b>	23
Rady o recyklovaní.....	25
Súlady.....	26
Podmienky použitia a obmedzená záruka.....	27



# Komponenty

SK

CZ



## Ostatné veci, ktoré môžete potrebovať

- Skrutkovač
- Nožnice
- Zapaľovač
- Vrtáčka & montážne zariadenie
- Páskový meter
- Nekomový obojok a vôdzku

# Ako funguje systém

PetSafe® Zostaň + Hraj sa Bezdrôtový plot™ bol preukázaný bezpečným, pohodlným a efektívnym pre všetky zvieratá nad 2.3 kg. Systém funguje na princípe vysielania rádiového signálu až do 32 m do všetkých smerov. Môžete si dočasne nastaviť oblasť pre zviera s hraničnými vlnkami pre vizuálny tréning vášho miláčika. Váš miláčik má na sebe obojok s prijímačom s kontaktnými kolíkmi, ktoré sa dotýkajú jeho krku, a keď je vytrénovaný, má povolené voľne sa pohybovať vnútri ohraničenej oblasti. Keď sa váš miláčik priblíži k hraničnej zóne, obojok s prijímačom vydá varovné zapípanie predtým ako vyšle statickú stimuláciu skrz kontaktné kolíky, ktorá bude upozorňovať psa, až kým sa nevráti do ohraničenej oblasti.

## Kľúčové definície

**Ohraničená oblasť pre zviera:** Oblasť okolo vysielča, kde sa zviera môže voľne pohybovať.

**Hraničná zóna:** Kruh 0.6 m až 1 m široký, ktorý je za ohraničenou oblasťou pre zviera. V tejto zóne obojok vášho miláčika začne pípať a potom začne vysielat statickú stimuláciu. Stimulácia sa začne v hraničnej zóne a bude pokračovať všade mimo ohraničenej oblasti pre zviera.

*Všimnite si: Obojok s prijímačom je vybavený s bezpečnostným časovačom, čo znamená že statická korekcia sa po 15 sekundách vypne, i keď zviera zostane mimo ohraničenej oblasti.*

**Obojok s prijímačom:** Prijíma rádiový signál z vysielča.

**Indikačné svetlo prijímača:** Indikuje level stimulácie ktorý je na prijímači nastavený. Toto svetlo taktiež ukazuje stav batérie.

**Kontaktné kolíky:** Vysielajú bezpečnú statickú stimuláciu keď sa vaše zviera nachádza v hraničnej zóne.

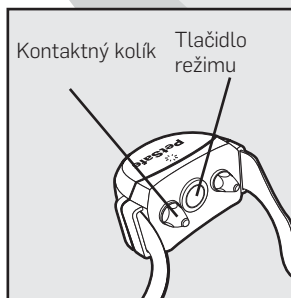
**Tlačidlo režimu:** Vypína a zapína prijímač a upravuje level statickej stimulácie, ktorú vaše zviera dostane mimo ohraničenej oblasti.

**Nabíjačka prijímača:** Nabíja batérie vo vnútri obojka.

**Prípojka prijímača na nabíjačku:** prípojný bod pre nabíjačku batérie.



## Obojok s prijímačom



**Vysielač:** Vysiela rádiový signál a je stredom ohraničenej oblasti pre zvieru.

**Svetlo napájania:** Indikuje keď je vysielač zapnutý.

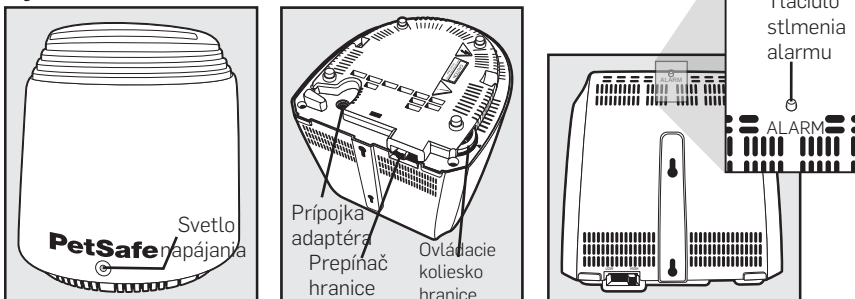
**Prípojka adaptéra:** Miesto kde sa zapája adaptér do vysielača. Vysielač sa zapája do štandardnej AC zásuvky.

**Prepínač hranice:** Upravuje veľkosť ohraničenej oblasti na vaše želanie. *Všimnite si: Upravenie prepínača hranice nezmení level statickej stimulácie na obojku s prijímačom.*

**Ovládacie koliesko hranice:** Upravuje vzdialenosť od vysielača ku hraničnej zóne. *Všimnite si: Úprava ovládacieho kolieska nezmení level statickej stimulácie na obojku s prijímačom.*

**Tlačidlo stlmenia alarmu:** Stlmí alarm vysielača.

## Vysielač



# UŽÍVATEĽSKÁ PRÍRUČKA

## KROK 1

### Nastavenie vysielača

**Dôležité:** Možno bude potrebné vysielač niekoľko krát premiestniť, predtým ako si určíte konečnú polohu. Vysielač sa nachádza v presnom strede vami zvolenej ohraničenej oblasti pre zvieru. Umiestnite vysielač:

- Na prízemie vášho domu a aspoň 60 cm nad podlahu.
- Do suchej a dobre vetranej, chránenej oblasti.
- Do oblasti, kde teplota neklesá pod nulu (napr., garáž, pivnica, kôlna, skriňa).
- Na nekovový stôl, alebo namontovať na stenu **(1A)**. Montážna šablóna je priložená na konci príručky.

#### NOTICE

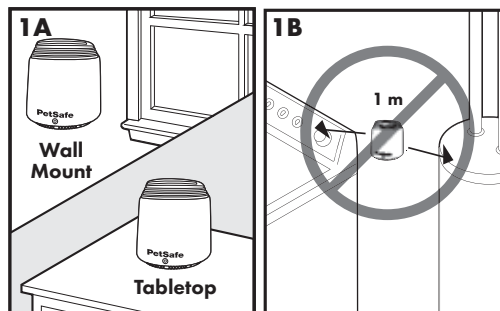
- Neumiestňujte nič na vrch vysielača a nezakrývajte ventilačné otvory. Vysielač by sa mohol prehriať a spôsobilo by to predčasnú poruchu.
  - Neumiestňujte vysielač do skrine alebo inej uzatvorenej nevetranej oblasti.
- Aspoň 1 m od veľkých kovových objektov, pretože tieto objekty môžu zredukovať veľkosť a tvar vašej ohraničenej oblasti **(1B)**. Umiestnenie vysielača do kovovej budovy alebo kôlne znižuje maximálny rozsah vášho Zostaň + Hraj sa bezdrôtového plotu™.

Vysielač má dva vstavané varovné alarmy: alarm pri výpadku prúdu a alarm pri zlyhaní vysielania.

Alarm pri výpadku prúdu je prerušovaný zvukový alarm, ktorý indukuje, že prítok energie do vysielača bol prerušený. Alarm pri výpadku prúdu bude trvať až do 30 sekúnd. V prípade výpadku prúdu, vaše zviera už nie je zadržávané v oblasti.

Sú 3 spôsoby ako vypnúť alarm pri výpadku prúdu:

1. Zapojte adaptér do funkčnej štandardnej AC zásuvky.
2. Vypojte adaptér vysielača z prípojky na adaptér, ktorá sa nachádza na spodnej strane vysielača.
3. Stlačte tlačidlo vypnutia alarmu po dobu 5 sekúnd a potom uvoľnite. Budete počuť tri krátke tóny, ktoré naznačujú, že sa alarm vypol.



Alarm pri zlyhaní vysielania zahrá nepretržitý tón, ktorý indikuje, že má vysielač problém. V tejto situácii, vaše zviera už nie je zadržávané v ohrození oblasti. Kontaktujte centrum zákazníckeho servisu alebo navštívte našu webovú stránku [www.petsafe.net](http://www.petsafe.net) pre získanie náhradného vysielača.

## KROK 2

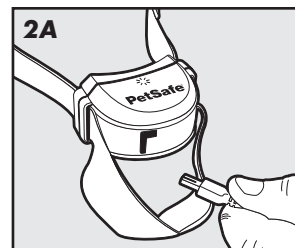
### Nabíjanie obojku

Nabíjačka obojku je navrhnutá pre zapojenie do štandardnej AC stenovej zásuvky.

2A Svetlo obojku bude svietiť na červeno, keď je nabíjačka obojku riadne zapojená do prípojky.

Svetlo sa zmení na zelené, keď je nabíjanie dokončené. Vstavaná bezpečnostná poistka zabraňuje prílišnému nabitíu obojku.

Obojek bude plne nabitý za 2 až 3 hodiny. Každé nabitie vydrží až 3 týždne, v závislosti na frekvencii používania.



#### NOTICE

- Nenabíjajte váš obojek s prijímačom každú noc. Príliš časté nabíjanie môže mať negatívny vplyv na batériu. Odporúčame, aby ste používali obojek až pokiaľ svetelný indikátor neblíkajú na žlté alebo červené.

Pre nabitie prijímača obojku, nadvihnite a posuňte pásku na obojku preč od prednej strany jednotky. (2A). Vysuňte gumovú zátku, aby ste uvoľnili prístup ku prípojke nabíjačky. Gumová zátku musí zostať pripojená k obojku. Zapojte nabíjačku prijímača do prípojky na obojku. Prípojka nabíjačky a nabíjačka prijímača sú vyrobené tak, aby do seba pasovali iba jedným spôsobom. Nezapájajte ich do seba násilu opačne.

# KROK 3

SK

CZ

## Pripravte obojek

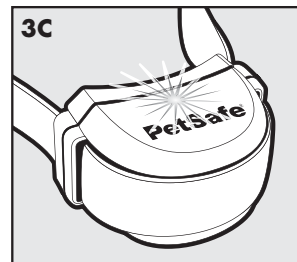
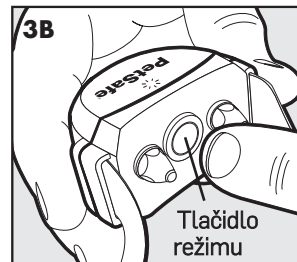
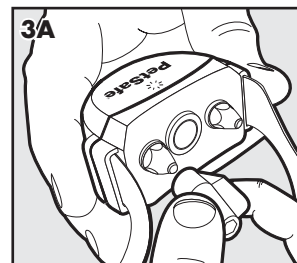
Obojek s prijímačom obsahuje nainštalované krátke kontaktné kolíky. Použite dlhé kontaktné kolíky pre psy s dlhými alebo hustými chlpmi. Upevnite kontaktné kolíky s použitím kľúča na kontaktné kolíky.(3A). Kontrolujte, či sú upevnené správne pravidelne každý týždeň.

## Zapnutie obojka s prijímačom

Stlačte a podržte tlačidlo režimu po dobu 5 sekúnd (3B). Zelený, žltý alebo červený indikátor sa na 5 sekúnd zapne (3C) a ukáže stav batérie, nasledovaný blikajúcim červeným indikačným svetlom prijímača, ktorý zobrazuje level statickej stimulácie.

## Vypnutie obojka s prijímačom

Stlačte a podržte tlačidlo režimu po dobu 5 sekúnd. Počas tejto doby bude svietiť červené indikačné svetlo. Červené indikačné svetlo prijímača, sa potom vypne a všetky indikačné svetlá prijímača budú vypnuté, čo znamená, že zariadenie je vypnuté. Pre predĺženie doby medzi nabíjajami, odporúčame vypínanie obojku, keď ho nepoužívate.



## Indikátory stavu obojka s vysielateľom

Indikačné svetlo prijímača spolu so zvukovým alarmom prijímača sú používané na určenie stavu batérie a typu stimulácie. Podľa Indikačnej tabuľky obojka s prijímačom, ktorá je nižšie, porozumiete významu svetiel a zvukov prijímača.

Počas bežného fungovania zariadenia, indikačné svetlo prijímača blikne každých 4 až 5 sekúnd, aby zobrazilo stav batérie, tak ako je ukázané v tabuľke.

<b>Indikačná tabuľka pre stav obojka</b>		
<b>Svetlo</b>	<b>Zvuk</b>	<b>Stav</b>
<b>Počas pripojenia k nabíjačke</b>		
Nepretržitá červená	Žiadny zvuk	Zariadenie sa nabíja
Nepretržitá zelená	Žiadny zvuk	Nabíjanie je dokončené
Žiadne svetlo		Zlyhanie nabíjania, kontaktujte centrum zákazníckeho servisu
<b>Po vypojení z nabíjačky</b>		
Nepretržitá zelená žltá alebo červená (dĺžka 5 sekúnd)	Žiadny zvuk	Indikátor nabíjania batérie. Zsvieti okamžite po odpojení nabíjačky z prijímača obojka.
<b>Stav batérie</b>		
Pomaly blikajúca zelená (každých 4-5 sekúnd)	Žiadny zvuk	Stav batérie prijímača 100% až 60%
Pomaly blikajúca žltá (každých 4-5 sekúnd)	Žiadny zvuk	Stav batérie prijímača 60% až 20%
Pomaly blikajúca červená (každých 4-5 sekúnd)	Žiadny zvuk	Stav batérie prijímača 20% alebo menej, okamžite nabite.
<b>Stav aktivácie prijímača</b>		
Rýchlo blikajúca zelená (3 bliknutia za sekundu)	Varovný zvuk	Varovný zvuk
Rýchlo blikajúca červená (3 bliknutia za sekundu)	Zvuk pre dĺžku statickej stimulácie	Statická stimulácia vysielaná až po dobu 15 sekúnd
Nepretržitá zelená (10 sekúnd)	Žiadny zvuk	Ochrana proti nadmernej stimulácii; Obojok uzamknutý na 10 sekúnd

## Nastavenie levelu statickej stimulácie

Prečítajte si všetky kroky uvedené nižšie, predtým ako sa pokúsite nastaviť level statickej stimulácie. Držte sa tabuľky Funkcia a Reakcia, ktorá je uvedená nižšie, pre rady ohľadom nastavenia levelu statickej stimulácie najvhodnejšej pre vášho miláčika.

1. Stlačte tlačidlo režimu a uvoľnite ho **(3B)** keď indikačné svetlo prijímača svieti na červeno **(3C)**.
2. Indikačné svetlo prijímača vydá sériu červených bliknutí, ktoré reprezentujú level statickej stimulácie.
3. Zvýšte level statickej stimulácie stlačením a uvoľnením tlačidla režimu počas piatich sekúnd predchádzajúcich bliknutí.

Level statickej stimulácie zvýši svoju silu z 1 na 6. Stlačením tlačidla levelu stimulácie počas toho, ako je prijímač nastavený na leveli 6, spôsobí návrat prijímača obojka do levelu 1.

**Tabuľka funkcií a reakcií**

Reakcia indikačného svetla	Level statickej stimulácie	Funkcia prijímača obojka	Temperament zvierťa
1 červené bliknutie	1	Žiadna statická stimulácia, iba zvuk	Počiatočný tréningový režim
2 červené bliknutia	2	Nízka statická stimulácia	Plachý
3 červené bliknutia	3	Stredne nízka statická stimulácia	Plachý alebo priemerný
4 červené bliknutia	4	Stredná statická stimulácia	Priemerná energickosť
5 červených bliknutí	5	Stredne vysoká statická stimulácia	Priemerná alebo vysoká energickosť
6 červených bliknutí	6	Vysoká statická stimulácia	Vysoká energickosť

## Ochrana proti nadmernej stimulácii

Ak vaše zviera vkročí do hraničnej zóny alebo pokračuje hocikam za ohraničenú oblasť, táto funkcia limituje dĺžku statickej stimulácie na 15 sekúnd. Pokým je ďalšia statická stimulácia uzamknutá systémom, zelené svetlo bude svietiť 10 sekúnd.

V nepravdepodobnej situácii, kedy vaše zviera opustí ohraničenú oblasť, nedostane statickú stimuláciu počas návratu do ohraničenej oblasti.

## Nastavte oblasť na ľubovoľnú veľkosť

Uistite sa, že celá ohraničená oblasť leží v oblasti vášho pozemku (4A). Vždy začnite nastavovať ohraničenú oblasť na najkratšej vzdialenosti od vysielača. Dajte prepínač hranice do polohy "High" (vysoká) pre ohraničené zóny viac ako 13,5 m od vysielača. Pre ohraničené zóny menšie ako táto vzdialenosť, nastavte prepínač hranice na "Low." (nízka).

## Inštrukcie k testovaciemu svetlu

1. Uistite sa, že je batéria obojka dostatočne nabitá. Nastavte level stimulácie na 2 alebo viac.
2. Pridržte kontakty testovacieho svetla na kontaktných kolíkoch (4B).
3. Kráčajte naproti hraničnej zóne držiac prijímač obojka na úrovni krku vášho psa (4E) až pokým nezasvieti testovacie svetlo (4F).

Odložte si testovacie svetlo pre budúce testovanie.

Všimnite si: Ak má váš sused podzemný systém pre ohraničenie zvierata, vidte sekciu riešenie problémov na strane 23.

Pre maximálnu veľkosť ohraničenej oblasti, uistite sa, že je prepínač oblasti na pozícii „high“ a ovládacie koliesko hranice je nastavené na "8" (4C & 4D). Zapojte adaptér do prípojky a do štandardnej AC zásuvky.

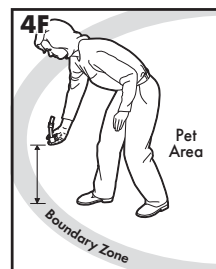
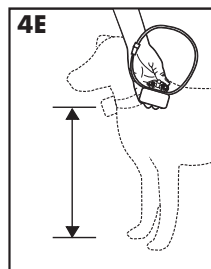
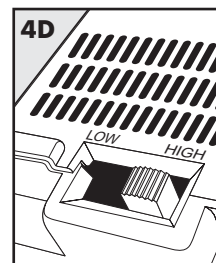
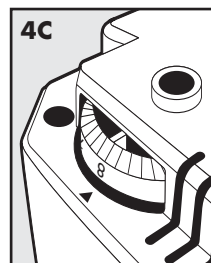
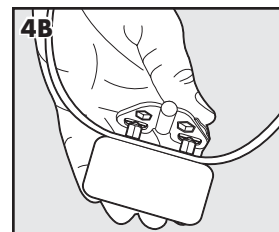
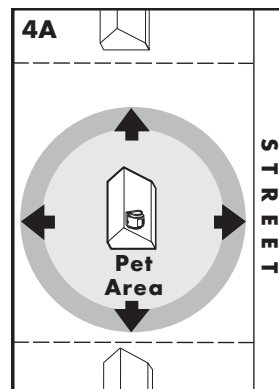
## Metóda pre dve osoby

Držte obojok na úrovni krku vášho psa (4E) tak aby logo Petsafe® ukazovalo smerom od vysielača. Kráčajte na kraj požadovanej ohraničenej oblasti. Smerom od vysielača, držte obojok na kraji požadovanej ohraničenej oblasti (4F).

Začínajúc s ovládacím kolieskom hranice nastaveným na „8“ povedzte druhej osobe, aby POMALY točila kolieskom dolu. Keď prijímač obojka začne pípať, povedzte druhej osobe, aby prestala točiť ovládacím kolieskom hranice. Zaznamenajte si vaše nastavenie pre budúce použitie.

## Metóda pre jednu osobu.

Zmerajte najkratšiu vzdialenosť od požadovanej hraničnej zóny po vysielač. Nájdite vzdialenosť na Tabuľke vzdialeností vysielača na strane 13 a nastavte prepínač hranice a ovládacie koliesko. Držte kontakty testovacieho svetla na kontaktných kolíkoch (4B). Vezmite prijímač obojka do hraničnej oblasti, tak aby logo smerovalo preč od vysielača a kontaktné kolíky smerovali nahor. (4E) Držte obojok na úrovni krku vášho miláčika (4F) až kým prijímač nezapípa a testovacie svetlo nezasvieti. Ak obojok zapípa pred alebo za vami požadovanou hraničnou zónou, vráťte sa k vysielaču a upravte ovládacie koliesko. Opakujte tento proces až kým obojok nepípa vo vami požadovanej oblasti. Zaznamenajte si nastavenia na str. 13.





# Rozsah vysielča

Všimnite si: Vzdialenosti sú približné.

Pozícia ovládacieho kolieska	Prepínač oblasti LOW	Prepínač oblasti HIGH
1	5 m	11 m
2	6 m	12 m
3	7 m	15 m
4	8 m	17 m
5	9 m	20 m
6	11 m	25 m
7	13 m	29 m
8	14 m	32 m

# Zaznamenanie nastavení

	Konečné nastavenie prepínača oblasti (HIGH alebo LOW)	Konečné nastavenie ovládacieho kolieska pozícia (1-8)	Level statickej stimulácie prijímača (1-6)
Domov			
Kempovanie			
Dovolenka			
Iné			

SK

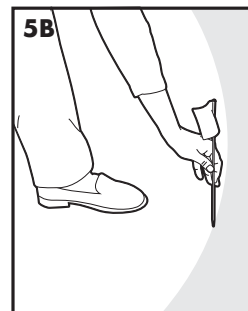
CZ

## KROK 5

### Umiestnite hraničné vlajky

Hraničné vlajky sú vizuálne pripomienky pre vášho psa, o tom kde sa nachádza hraničná zóna. Prijímač obojka sa aktivuje v pomedzí 0.6 m až 1 m od hraničných vlajok.

1. S použitím testovacieho svetla a levelu statickej stimulácie nastavenom na 2 alebo viac, držte prijímač obojka na úrovni krku vášho psa. Logo PetSafe musí smerovať preč od vysielča.
2. Kráčajte naproti hraničnej zóne až kým obojek nezapípa a testovacie svetlo nezasvieti (5A).
3. Umiestnite hraničnú vlajku na zem (5B).
4. Kráčajte naspäť do ohraničenej oblasti až kým pípanie neprestane.
5. Opakujte tento postup dookola hraničnej zóny až kým nie sú hraničné vlajky umiestnené každé 3m.



Hraničné vlajky môžu byť v rozličných častiach hraničnej zóny a nemusia byť v rovine. Hraničná zóna je od 0.6 m do 1 m široká.

# KROK 6

## Nasadenie obojku

**Dôležité:** Dôkladné nasadenie a poloha obojku s prijímačom je dôležitá pre efektívny tréning a bezpečnosť vášho psa. Kontaktné kolíky musia mať priamy kontakt s kožou vášho psa na spodnej strane krku.

### CAUTION

Prosím prečítajte si a nasledujte inštrukcie v tejto príručke. Dôkladné upevnenie obojku je dôležité. Obojek nosený príliš dlho alebo upevnený príliš na tesno môže spôsobiť poškodenie kože na krku psa. Od začervenania až po nekrózu tlakom, ktorá je známa aj pod menom preležaniny.

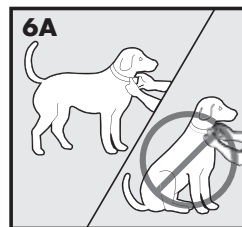
- Nenechávajte psovi obojek viac ako 12 hodín denne.
- Ak je to možné, premiestnite obojek na krku psa každú 1 až 2 hodiny.
- Skontrolujte ako pasuje, aby sa predišlo priveľkému tlaku; postupujte podľa inštrukcií v príručke.
- Nikdy nepripájajte vôdzku na elektrický obojek, spôsobilo by to priveľký tlak na kontakty
- Keď používate oddelený obojek na pripojenie vôdzky, netlačte ním na elektrický obojek.
- Umývajte oblasť krku psa a kontakty obojku každý týždeň vlhkou utierkou.
- Každý deň vyšetrite krk psa a uistite sa či nemá vyrážku alebo rany.
- Ak nájdete vyrážku alebo rany, prestaňte používať obojek až do doby, kým sa koža nevylieči.
- Ak stav trvá viac ako 48 hodín, navštívte veterinára.
- Pre viac informácií o preležaninách a nekróze tlakom, navštívte prosím náš web.

Tieto kroky vám pomôžu udržať vaše zviera v bezpečí a pohodlí. Milióny domácich miláčikov sa cítia pohodlne pri nosení kontaktov z nerezovej ocele. Niektoré zvieratá sú citlivé na tlak kontaktov. Po čase môžu nastať chvíle, kedy je váš pes veľmi tolerantný ohľadom obojku. Ak je tomu tak, môžete zvoľniť niektoré z týchto predbežných opatrení. Je ale dôležité pokračovať v každodennej prehliadke oblasti krku. Ak uvidíte začervenanie alebo rany, prestaňte používať obojek, až kým koža nie je úplne vyliečená.

Možno budete musieť vytrhať chlpy v oblasti kontaktných kolíkov. Nikdy úplne nehoľte krk psa; to môže viesť k vyrážke alebo infekcii.

Pre zaistenie dôkladného upevnenia, nasledujte prosím tieto kroky:

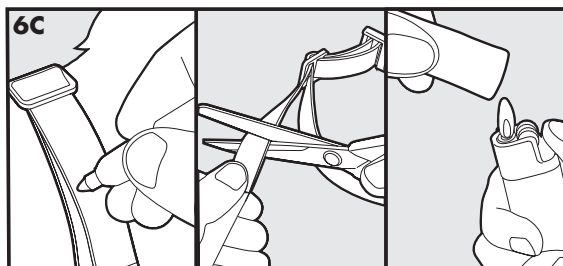
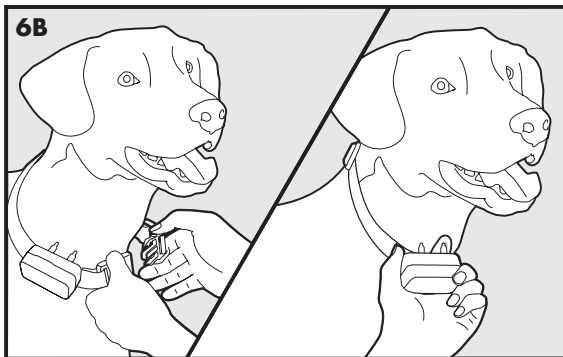
1. Uistite sa, že vysieláč nie je zapojený a prijímač je vypnutý.
2. Začnite s pohodlným postojom psa. **(6A)**.
3. Aby bolo jednoduchšie započuť varovný zvuk, umiestnite obojek na krk psa tak, aby PetSafe® logo na boku prijímača smerovalo ku brade psa.
4. Vycentrujte kontaktné kolíky pod krkom psa, tak aby sa dotýkali kože. Ak má váš pes dlhú alebo hrubú sršť, použite priložené dlhé kontaktné kolíky, aby dosiahli na jeho kožu.



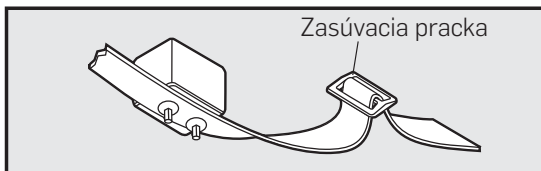
### CAUTION

Možno budete musieť vytrhať chlpy v oblasti kontaktných kolíkov. Nikdy úplne nehoľte krk psa; to môže viesť k vyrážke alebo infekcii.

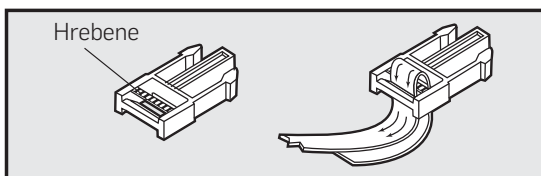
5. Skontrolujte tesnosť obojku vloženíím jedného prstu medzi koniec kontaktu a krk vášho psa. Obojok by mal držať pevne ale nie utiahnuto (6B).
6. Nechajte psa nosiť obojok na pár minút a potom znova skontrolujte ako sedí. Znova skontrolujte ako sedí, keď sa váš pes začne cítiť pohodlne s jeho nosením.
7. Skráťte obojok podľa nasledovného (6C):
  - a. Označte chcenú dĺžku obojku perom. Nechajte si rezervu ak váš pes ešte rastie alebo ak máva hrubú zimnú srst.
  - b. Dajte obojok psovi dolu a odstrihnite nadbytočnú časť.
  - c. Pred upevnením obojku naspäť, zapečatíte okraj odstrihnutého obojku priložením plameňa pozdĺž rozstrapkaného okraja.



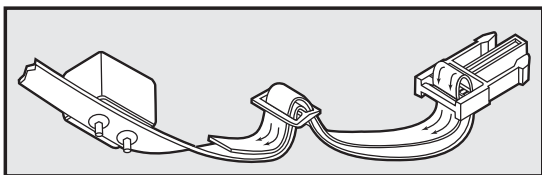
## Ako znova navliecť obojok



Zasúvacia pracka zabráňuje uvoľneniu obojka okolo krku vášho psa.



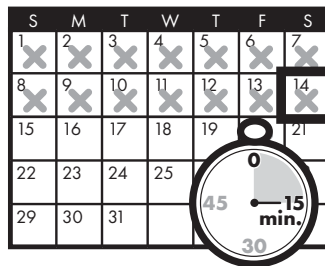
Hrebene musia byť otočené smerom nahor, obojok by skĺzol ak by nebol správne navlečený.



## Buďte ku psovi trpezlivý

**Dôležité:** Dôkladný tréning vášho psa základom k úspechu výrobku PetSafe® Zostaň + Hraj sa bezdrôtový plot™. Prečítajte si túto sekciu predtým ako začnete s tréningom vášho psa. Pamätajte si, že PetSafe® Zostaň + Hraj sa bezdrôtový plot™ nie je pevná bariéra.

- Zabavte sa so svojim psom počas procesu tréningu. Tréning by mal byť zábavný, férový, pevný a konzistentný.
- Trénujte 10 až 15 minút naraz. Nesnažte sa robiť príliš a rýchlo. Viac časté krátke tréningy sú lepšie než menej časté a dlhé.
- Odporúčame minimum 14 dní tréningu. V závislosti na vašom psovi a ako sa učí, vám tréning zaberie viac alebo menej času.
- Ak váš pes preukazuje znaky stresu, spomalte a zvoľnite rozpis tréningu, pridajte viac dní, alebo zvýšte množstvo času, kedy sa so psom hráte vo vnútri ohraničenej oblasti.  
Bežné príznaky stresu sú:
  - Pes ťahá napína vŕdzku smerom k domu
  - Skryté uši
  - Chvost dolu
  - Telo v nízkej polohe
  - Nervózne / zúrivé pohyby alebo stuhnuté telo
- Váš pes sa musí cítiť úplne pohodlne v blízkosti hraničných vlajok na konci každého tréningu. Strávte aspoň 5 minút hraním sa po každom skončenom tréningu vo vzdialenosti do 3 m od hraničných vlajok.
- Skončite každý tréning pozitívne, s veľa pochvalami a hraním sa.
- Dajte obojok s prijímačom dolu po každom tréningu.
- Uistite sa, že udržujete psa inými spôsobmi počas tréningu.
- Ak počas tréningu musíte so psom opustiť ohraničenú oblasť, dajte mu dolu obojok a buď ho odneste na rukách alebo ho dajte do auta, a opustite oblasť takým spôsobom.
- Aj keď si myslíte, že váš pes reaguje na tréning dobre, dokončite celý tréning. Upevňovanie je dôležité!



# FÁZA 1

SK

CZ

## Deň 1 – Povedomie o hranici

### Iba zvukový tréning

Vykonajte tri série tréningu v deň 1, každú v dĺžke 10 až 15 minút.

#### Cieľ:

Naučiť psa, že hraničné vlajky a varovné pípanie označujú novú ohraničenú oblasť.

#### Nastavenie:

- Nastavte level statickej stimulácie na prijímači na level 1 - iba zvuková stimulácia.
- Nasadte oddelený nekovový obojok na krk psa NAD obojok s prijímačom a pripojte vôdzku.

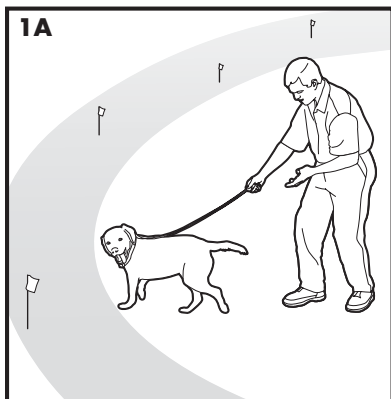
#### CAUTION

Uistite sa, že extra obojok netlačí na kontaktné kolíky.

- Majte pri sebe malé maškrtky, ktoré má váš pes rád.
- Majte pri sebe psovu obľúbenú hračku.

#### Kroky:

1. Začnite s prechádzkou vo vnútri ohraničenej oblasti. Pokojne psa chváľte a rozprávajte mu.
2. Kráčajte ku hraničným vlajkám **(1A)**. Zachovajte pozitívnu a šťastnú náladu.
3. S plnou kontrolou nad vašim psom na vôdzke, kráčajte k hraničným vlajkám. Keď pes vkročí do hraničnej zóny, obojok začne pípať. **(1B)** Nechajte psa zostať v hraničnej zóne po dobu 2 sekúnd a potom ho jemne privedte naspäť do ohraničenej oblasti. **(1C)** Okamžite ho pochváľte a ponúknite mu maškrtu, keď vkročí naspäť do ohraničenej oblasti, aj keď ste mu pomohli vôdzkou.
4. Opakujte tento proces s tou istou hraničnou vlajkou, až kým váš pes odmieta vstúpiť do hraničnej zóny.
5. Dajte si za cieľ vždy zvládnuť 3 až 4 vlajky počas jedného tréningu. Urobte to ZÁBAVOU! Pochváľte psa, ak rýchlo ustupuje alebo odmieta vstúpiť do hraničnej oblasti.



## FÁZA 2

### Dni 2 až 4 – Pokračovať v povedomí o hranici

#### Oboznámenie sa so statickou stimuláciou

Vykonajte tri tréningy za deň, každý s trvaním 10 až 15 minút.

##### **Cieľ:**

Naučiť psa, aby zostal v ohraničenej oblasti a rešpektoval hranicu.

##### **Nastavenie:**

- Nastavte level statickej stimulácie na 2.
- Pripevnite nekovový obojok na krk vášho psa NAD obojok s prijímačom a pripojte vôdzku.

##### **CAUTION**

Uistite sa, že extra obojok netlačí na kontaktné kolíky prijímača.

- Majte pri sebe malé maškrtky.
- Majte pri sebe psovu obľúbenú hračku.

##### **Kroky:**

1. Opakujte kroky 1až 5 z fázy 1.
2. Ak váš pes nereaguje na statickú stimuláciu, uistite sa, že prijímač obojka sedí dobre – podľa kroku 6 na strane 14.
3. Ak prijímač obojku sedí dobre a váš pes nereaguje na statickú stimuláciu, zvýšte level statickej stimulácie o jeden vyššie. Sledujte, či pes vykazuje malé reakcie, napríklad zdvihnuté uši, otočená hlava alebo pozeranie sa na zem.
4. Zostaňte pri tých istých hraničných vlajkách, až kým pes odoláva a odmieta vojsť do hraničnej zóny.

## FÁZA 3

### Dni 5 až 8 – Fáza rozptýlenia

Vykonajte tri tréningy za deň, každý trvajúci aspoň 10 až 15 minút.

##### **Cieľ:**

Trénovať psa vo vnútri ohraničenej oblasti s rozptýleniami vonku za oblasťou.

##### **Nastavenie:**

- Nastavte level statickej stimulácie na prijímači obojka na level 2 alebo vyššie v závislosti na reakcii vášho psa počas dní 2 až 4.
- Pripevnite nekovový obojok na krk vášho psa NAD obojok s prijímačom a pripojte vôdzku.

##### **CAUTION**

Uistite sa, že extra obojok netlačí na kontaktné kolíky.

- Majte pri sebe malé maškrtky.
- Majte pri sebe psovu obľúbenú hračku.
- Vytvárajte rozptýlenia, aby ste psa uvádzali do pokušenia prekročiť hraničnú zónu, napríklad:
  - Povedzte členovi rodiny, aby prekročil z vnútra ohraničenej oblasti von z nej.
  - Hodte loptu von z ohraničenej oblasti.
  - Povedzte susedovi, aby sa prechádzal s jeho psom vonku za ohraničenou oblasťou.
- Postupne zvyšujte level rozptýlenia. **Nikdy nevábate alebo nevolajte psa, aby vyšiel von z ohraničenej oblasti.**

### **Kroky:**

1. S plnou kontrolou nad vaším psom na vôdzke, ho vystavte rozptýleniu.
2. Ak sa pes nehybe smerom k rozptýleniu, pochváľte ho a ponúknite mu maškrtu.
3. Ak váš pes reaguje na rozptýlenie, dovoľte mu, aby šiel do hraničnej zóny.
4. Pomôžte psovi ísť naspäť do ohraničenej oblasti, ak sa nevráti naspäť po 2 sekundách.
5. Odmeňte a pochváľte psa vždy, keď sa vráti naspäť do ohraničenej oblasti s alebo bez pomoci.
6. Opakujte proces s inými rozptýleniami. Použite ostatných členov rodiny ako rozptýlenie počas tohto procesu.
7. Ak vaše zviera nereaguje na statickú stimuláciu, uistite sa, že obojok s prijímačom sedí dobre – podľa kroku 6 na strane 14.
8. Ak je obojok s prijímačom upevnený dobre a ak váš pes stále nereaguje na statickú stimuláciu, zvýšte level stimulácie o 1.

## **FÁZA 4**

### **Dni 9 až 14 – Dozor bez vôdzky**

Tréningy by mali začínať s dĺžkou 10 až 15 minút, postupne sa zvyšujúc na viac ako hodinu.

Váš pes je na tento krok pripravený iba keď sa viditeľne vyhyba celej hraničnej zóne, bez ohľadu na žiadne rozptýlenia alebo lákadlá. Počas tohto kroku nenechávajte psa bez dozoru.

#### **Cieľ:**

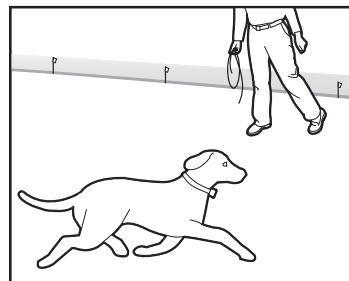
Necháť psa voľne behať po ohraničenej oblasti bez vôdzky.

#### **Nastavenie:**

Nastavte prijímač obojka na stále nastavenie vhodné pre vášho psa v závislosti na jeho veľkosti a temperamente.

#### **Kroky:**

1. Vstúpte do ohraničenej oblasti s vaším psom, ktorý ma na krku obojok s prijímačom.
2. Prechádzajte sa dookola po záhrade a hrajte sa s vaším psom, tak aby v každom prípade zostal vo vnútri ohraničenej oblasti.
3. Robte niečo iné v záhrade počas toho ako sledujete vášho psa.



## Dni 15 až 30 – Dohľad na zviera

Váš pes je pripravený behať! Kontrolujte psa v pravidelných intervaloch.

*Všimnite si: Keď ste spokojný, tréning vášho psa je dokončený, odstráňte každú druhú hraničnú vlajku každé štyri dni, až kým nie sú všetky vlajky odstránené. Odložte si hraničné vlajky pre použitie v budúcnosti.*

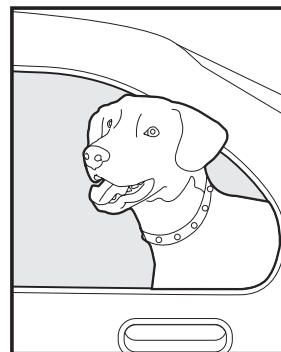
### Vezmite psa von z ohraničenej oblasti

**Dôležité:** Odstráňte obojok s prijímačom a nechajte ho vnútri ohraničenej oblasti.

Keď sa váš pes naučí princíp ohraničenej zóny, bude sa priečiť jej prekročeniu kvôli prechádzkam alebo jazdám v aute.

**Možnosť 1:** Nahradte obojok s prijímačom normálnym obojkom. Dajte psa do auta, ktoré stojí vo vnútri ohraničenej oblasti a odvezte ho von z ohraničenej oblasti.

**Možnosť 2:** Nahradte obojok s prijímačom normálnym obojkom a vôdzkou. Kráčajte so psom von z ohraničenej oblasti a počas toho mu dávajte príkaz, ako napríklad OK na špecifické miesto ohraničenej oblasti (na konci vašej prízjazdovej cesty, chodníku, atď.). Vždy opúšťajte ohraničenú oblasť s vôdzkou na tomto mieste a váš pes si spojí opúšťanie ohraničenej oblasti iba na vôdzke, iba na určitom mieste a iba s osobou. Možno budete najskôr potrebovať presvedčiť vášho psa na opustenie ohraničenej oblasti jedom a chválením.



*Všimnite si: Vášho psa môžete tiež niesť na rukách von z oblasti.*

### Bezdrôtové prenosné zariadenie

Váš PetSafe® Zostaň + Hraj sa bezdrôtový plot™ je kompletne prenosný. Nasledujte postup nastavenia (Kroky 1 až 4) vždy keď si želáte udržať vášho psa na mieste. Znova postavte ohraničenú oblasť a označte ju hraničnými vlajkami, aby váš pes vedel, kde je jeho hraničná zóna.

*Všimnite si: Ak zariadenie nastavujete v kovovej budove alebo vozidle, maximálna veľkosť oblasti môže byť znížená. Uistite sa, že ste vybrali batériu z prijímača obojka pred vypnutím vysielča. Ak chcete napájať vysielča z auta alebo iného DC zdroja energie, použite menič prúdu dimenzovaný na 50 alebo viac wattov.*

### Doplňky

Pre zakúpenie extra doplnkov pre váš PetSafe® Zostaň + Hraj sa bezdrôtový plot™, navštívte náš web [www.petsafe.net](http://www.petsafe.net) aby ste našli predávajúceho vo vašej blízkosti a pre zoznam čísel centier zákaznickeho servisu.



# Často kladené otázky

SK

CZ

<b>Aký starý musí byť môj pes pred začatím tréningu s použitím PetSafe® Zostaň + Hraj sa bezdrôtový plot™?</b>	<ul style="list-style-type: none"><li>• Keďže každý pes je iný, tréning na tomto systéme sa môže začať, keď je váš pes schopný naučiť sa základné povely ako „sadni“ alebo „zostaň“. Zariadenie by malo byť použité iba so psami staršími ako 6 mesiacov. Ak je váš pes zranený alebo má inak znevýhodnenú mobilitu, kontaktujte veterinára alebo profesionálneho trénera predtým než použijete výrobok.</li></ul>
<b>Je obojok vodotesný?</b>	<ul style="list-style-type: none"><li>• Áno.</li></ul>
<b>Môžem s PetSafe® bezdrôtovým systémom na udržanie psa™ pokryť kruh väčší ako 64 m priemer?</b>	<ul style="list-style-type: none"><li>• Môžete použiť ďalší bezdrôtový vysielateľ s prekrývajúcimi sa hranicami aspoň 2 m až 3 m pre získanie väčšej oblasti.</li></ul>
<b>Bude mať zvažujúca sa záhrada vplyv na ohraničenú oblasť?</b>	<ul style="list-style-type: none"><li>• Signál vysielateľa sa rozptýňa 32 m do všetkých smerov. Šikmá záhrada môže spôsobiť že oblasť bude vyzeráť menšia alebo väčšia ako ste očakávali. Zvážte premiestnenie vysielateľa na maximálne využitie tohto zariadenia.</li></ul>
<b>Môžem použiť viac ako jeden obojok s prijímačom s týmto Zostaň + hraj sa bezdrôtovým plotom™?</b>	<ul style="list-style-type: none"><li>• Áno. Nie je žiaden limit na počet zvierat, ktoré chcete mať vo vnútri Zostaň+ Hraj sa bezdrôtového plotu™. Musíte si kúpiť extra obojok s prijímačom pre každého psa. Kontaktujte Centrum zákazníckeho servisu alebo navštívte náš web <a href="http://www.petsafe.net">www.petsafe.net</a> a nájdite predajcu vo vašom okolí.</li></ul>
<b>Bude toto zariadenie držať ostatné domáce zvieratá von od mojej záhrady?</b>	<ul style="list-style-type: none"><li>• Nie. Bezdrôtový systém má vplyv len na zvieratá, ktoré majú obojok s prijímačom.</li></ul>
<b>Existuje prenosný ovládač s vysielateľom, ktorý bude fungovať s týmto výrobkom?</b>	<ul style="list-style-type: none"><li>• Nie. Museli by ste si zvlášť kúpiť ďalší diaľkový tréningový systém. Kontaktujte centrum zákazníckeho servisu alebo kliknite na <a href="http://www.petsafe.net">www.petsafe.net</a> aby ste našli predajcu vo vašej oblasti.</li></ul>
<b>Existuje menší obojok alebo iný kompatibilný obojok, ktorý môžem použiť s týmto bezdrôtovým vysielateľom?</b>	<ul style="list-style-type: none"><li>• Nie. Kontaktujte centrum zákazníckeho servisu alebo kliknite na <a href="http://www.petsafe.net">www.petsafe.net</a> pre ďalšie nápady a riešenia.</li></ul>
<b>Ak mám otázku o mojom Zostaň + Hraj sa bezdrôtovom plote™ alebo Potrebujem náhradné diely, kde môžem získať odpovede alebo servis?</b>	<ul style="list-style-type: none"><li>• Kontaktujte centrum zákazníckeho servisu alebo navštívte web <a href="http://www.petsafe.net">www.petsafe.net</a>.</li></ul>
<b>Môžem použiť toto zariadenie na agresívne zviera?</b>	<ul style="list-style-type: none"><li>• Toto zariadenie nie je vhodné na použitie s agresívnymi psami. Ak ste si neistý, či je váš pes agresívny, prosím kontaktujte veterinára alebo certifikovaného trénera.</li></ul>
<b>Môžem použiť toto bezdrôtové zariadenie na mačku?</b>	<ul style="list-style-type: none"><li>• Zostaň + Hraj sa bezdrôtový plot™ môže byť použitý, pokiaľ mačka dokáže pohodlne nosiť obojok.</li></ul>

<p><b>Čo sa stane ak vypadne elektrický prúd?</b></p>	<ul style="list-style-type: none"> <li>• Zostaň + hraj sa bezdrôtový plot™ je navrhnutý, aby sa počas výpadku prúdu vypol bez toho, aby aktivoval obojok. Avšak, ak je váš pes v blízkosti hraničnej zóny počas výpadku prúdu, môže dostať statickú stimuláciu. Vysielač prehrá neprerušovaný alarm až po dobu 30 minút, aby vás upozornil na výpadok prúdu.</li> </ul>
<p><b>Ak môj pes opustí ohraničenú oblasť ako dlho bude dostávať statický šok?</b></p>	<ul style="list-style-type: none"> <li>• Váš pes dostane statickú stimuláciu až po dobu 15 sekúnd pokiaľ je vonku z ohraničenej oblasti.</li> </ul>
<p><b>Ako často musím nabíjať batériu v prijímači obojka?</b></p>	<ul style="list-style-type: none"> <li>• Životnosť batérie závisí na tom ako často zviera vstupuje do hraničnej zóny. Indikačné svetlo prijímača slúži ako indikátor nízkeho stavu batérie a bliká každých 4 až 5 sekúnd keď je ich potrebné vymeniť.</li> </ul>
<p><b>Môžem umiestniť prijímač na iný obojok?</b></p>	<ul style="list-style-type: none"> <li>• Áno. Môžete použiť akýkoľvek 1.9 cm široký nekovový obojok.</li> </ul>
<p><b>Musím nejakým spôsobom udržiavať toto zariadenie?</b></p>	<ul style="list-style-type: none"> <li>• Denne kontrolujte krk zvieraťa, či nemá rany spôsobené kontaktnými kolíkmi.</li> <li>• Týždenne kontrolujte kontaktné kolíky na prijímači, aby ste sa uistili či držia pevne a či sú čisté.</li> <li>• Týždenne kontrolujte ako sedí obojok.</li> <li>• Indikačné svetlo prijímača slúži aj ako indikátor slabej batérie, bliká každých 4 až 5 sekúnd keď je potrebná výmena.</li> </ul>
<p><b>Ako zistím, či batéria na prijímači ešte stále funguje?</b></p>	<ul style="list-style-type: none"> <li>• Skontrolujte indikačné svetlo prijímača.</li> </ul>
<p><b>Budú vozidlá, budovy, a vlastnosti krajiny (stromy, kry, atď.) mať vplyv na funkčnosť Zostaň + Hraj sa Bezdrôtového plotu™?</b></p>	<ul style="list-style-type: none"> <li>• Áno. Umiestnenie vysielača do kovovej budovy môže znížiť maximálny rozsah bezdrôtového systému.</li> <li>• Parkovanie vozidla v ohraničenej oblasti, môže taktiež znížiť rozsah systému a spôsobiť, že pes dostane statický šok, tam, kde by inak nedostal, keby tam nestálo vozidlo.</li> <li>• Upevnené veľké kovové objekty napr. kôlne, môžu mať vplyv na signál a znížiť tak maximálny rozsah systému na miesto, kde taký objekt stojí. Ako výsledok, vaše zviera môže dostať statickú stimuláciu.</li> </ul>
<p><b>Čo mám urobiť ak krk môjho psa zostane červený a podráždený?</b></p>	<ul style="list-style-type: none"> <li>• Tento stav je spôsobený kontaktnými kolíkmi iritujúcimi kožu zastavte používanie obojku na pár dní. Ak stav kože pretrváva viac ako 48 hodín, navštívte svojho veterinára. Keď sa koža vráti do normálneho stavu, pripevnite obojok a každý deň kontrolujte stav kože.</li> </ul>
<p><b>Môžem pripevniť na obojok s prijímačom vŕdzku?</b></p>	<ul style="list-style-type: none"> <li>• Nie. Toto by vo výsledku malo priveľký tlak kontaktných kolíkov na krk. Pripojte vŕdzku na oddelený nekovový obojok umiestnený NAD obojkom s prijímačom.</li> </ul>

<b>Prečo má môj obojok iba režim pípania?</b>	<ul style="list-style-type: none"> <li>Zvukový režim môže byť použitý na oboznámenie psa s ohraničenou oblasťou alebo na dobre vycvičené zvieratá ktoré naďalej nepotrebujú statickú stimuláciu.</li> </ul>
<b>Čo ak môj alarm vysielачa nevydáva žiadny zvuk?</b>	<ul style="list-style-type: none"> <li>Pípajúci tón indikuje výpadok prúdu. Ak vysielач zlyhá, zaznie nepretržitý zvuk. Kontaktujte centrum zákazníckeho servisu alebo navštívte stránku <a href="http://www.petsafe.net">www.petsafe.net</a>.</li> </ul>
<b>Vysielач nepretržite pípa, keď odpojím adaptér zo zásuvky.</b>	<ul style="list-style-type: none"> <li>Alarm odpojenia od prúdu je aktivovaný, aby vás upozornil, že prísun prúdu do vysielачa bol prerušený a váš miláčik už nie je zadržávaný v oblasti. Pre vypnutie alarmu odpojte adaptér z prípojky, ktorá sa nachádza na spodnej strane vysielачa alebo stlačte tlačidlo na vypnutie alarmu po 5 sekúnd a potom.</li> </ul>
<b>Vysielач vysielач hlasný nepretržitý tón.</b>	<ul style="list-style-type: none"> <li>Vysielач má zabudovaný alarm zlyhania vysielania, ktorý neustále monitoruje signál vychádzajúci z vysielачa. Ak vysielanie zlyhá, alarm vás upozorní, že váš domáci miláčik už nie je zadržávaný v oblasti. Kontaktujte centrum zákazníckeho servisu alebo navštívte náš web <a href="http://www.petsafe.net">www.petsafe.net</a> pre zaslanie nového vysielачa.</li> </ul>

## Riešenie problémov

<b>Prijímač obojku nepípa, keď nastavujem hraničnú zónu.</b>	<ul style="list-style-type: none"> <li>Uistite sa, že je obojok zapnutý a indikačné svetlá stavu batérie blikajú každých 4 až 5 sekúnd.</li> <li>Nabite prijímač obojka.</li> <li>Pípanie nemusí byť počuteľné v hlasnom prostredí.</li> <li>Nainštalujte testovacie svetlo podľa, inštrukcií a použite ho na zistenie polohy hraničnej zóny.</li> <li>Skontrolujte či je vysielач nastavený podľa postupu.</li> </ul>
<b>Prijímač obojku nevydáva zvuky a ani nevysielач statickú stimuláciu.</b>	<ul style="list-style-type: none"> <li>Uistite sa, že je obojok zapnutý a indikačné svetlá stavu batérie blikajú každých 4 až 5 sekúnd.</li> <li>Nabite prijímač obojka.</li> <li>Skontrolujte či je vysielач zapojený do funkčnej štandardnej AC zásuvky či svieti indikátor zapnutia, a či je vysielач nastavený na vami chcené nastavenia.</li> </ul>
<b>Prijímač obojku pípa úplne všade.</b>	<ul style="list-style-type: none"> <li>Skontrolujte, či je vysielач pripojený do funkčnej štandardnej AC zásuvky, že svieti indikátor zapnutia, a či je vysielач nastavený na vami chcené nastavenia.</li> <li>Prineste obojok do vzdialenosti 3 m od vysielачa aby sa resetoval.</li> <li>Uistite sa, že vysielач nevydáva žiaden nepretržitý alarm.</li> </ul>

<p><b>Prijímač obojku pípa vo vnútri domu.</b></p>	<ul style="list-style-type: none"> <li>• Je odporúčané dať obojok dolu z krku psa, keď je v interiéri, aby sa vyšlo jeho aktivácií.</li> <li>• Uistite sa, že je vysielateľ zapojený a nastavený podľa inštrukcií.</li> <li>• Uistite sa, že je celý dom vo vnútri ohraničenej oblasti. Vysielateľ možno bude musieť byť premiestnený na úpravu oblasti tak, aby zahŕňala celý dom.</li> <li>• Pri premiestňovaní vysielateľa musí byť obojok z krku psa dolu, ešte predtým ako odpojíte vysielateľ od prúdu.</li> </ul>
<p><b>Môj domáci miláčik dostáva stimuláciu v jeho kovovej klietke.</b></p>	<ul style="list-style-type: none"> <li>• Obojok sa aktivuje, keď stratí signál z vysielateľa. Kovová klietka môže blokovať signál vysielateľa, čo spôsobí, že sa obojok s prijímačom aktivuje.</li> <li>• Dajte obojok dolu z krku psa, keď ho premiestňujete do jeho kovovej klietky.</li> </ul>
<p><b>Zdá sa, že hraničná zóna kolíše.</b></p>	<ul style="list-style-type: none"> <li>• Toto je normálne pre elektromagnetické pole Zostaň + Hraj sa bezdrôtového plotu™. Na pole môže mať vplyv okolitý "elektronický hluk," ktorý môže spôsobiť kolísanie až do 5%.</li> <li>• Miesto kde je obojok aktivovaný je ovplyvnené rýchlosťou a orientáciou prijímača obojku, keď pes vchádza do hraničnej zóny.</li> </ul>
<p><b>Prijímač obojku sa aktivuje v strede záhrady.</b></p>	<ul style="list-style-type: none"> <li>• Obojok sa aktivuje, keď stratí signál z vysielateľa. Toto sa niekedy deje ak je medzi prijímačom a vysielateľom veľký kovový objekt, ak sa orientácia obojku zmení v blízkosti hraničnej zóny alebo ak okolitý elektronický hluk zasahuje do signálu vysielateľa. Ak sa toto opakovane deje, zvážte premiestnenie vysielateľa a resetovanie ohraničenej oblasti.</li> </ul>
<p><b>Prijímač obojku pípa ale zviera nereaguje na statickú stimuláciu.</b></p>	<ul style="list-style-type: none"> <li>• Uistite sa, že level stimulácie je nastavený na 2 alebo vyššie.</li> <li>• Otestujte prijímač testovacím svetlom.</li> <li>• Ak testovacie svetlo svieti, skontrolujte či obojok správne sedí.</li> <li>• Vytrhajte chlpy v oblasti, kde sa kontaktné kolíky dotýkajú krku. A/ alebo vymeňte kolíky za dlhšie..</li> <li>• Zvýšte level statickej stimulácie.</li> <li>• Zopakujte postup tréningu na jeho upevnenie.</li> </ul>
<p><b>Moje zviera silne reaguje na statickú stimuláciu a stalo sa bojazlivým.</b></p>	<ul style="list-style-type: none"> <li>• Znížte level statickej stimulácie.</li> <li>• Uistite sa, že máte situáciu pod kontrolou, keď váš pes prvý krát obdrží statickú stimuláciu (majte ho na vôdzke pripojenej k extra nekovovému obojku) a vedte ho do ohraničenej oblasti a chváľte. Ak sa pes stále bojí, prerušte tréning a začnite odznova na ďalší deň. Uistite sa, že všetky tréningy končia pozitívne s veľa pochvalami a hraním sa.</li> </ul>
<p><b>Indikačné svetlo pripojenia k prúdu svieti.</b></p>	<ul style="list-style-type: none"> <li>• Uistite sa, že svetlo na adaptéri svieti, keď je zapojený do funkčnej štandardnej AC zásuvky.</li> <li>• Ak indikačné svetlo adaptéra nesvieti, kontaktujte centrum zákazníkeho servisu a dostanete náhradný adaptér.</li> </ul>

<p><b>Pri nastavovaní ohraničenej oblasti po tom ako som otočil dolu kolieskom ovládania hranice, obojok už viac nepípal ani nevysielal statickú korekciu.</b></p>	<ul style="list-style-type: none"> <li>Možno ste točili ovládacím kolieskom hranice príliš rýchlo a spôsobili ste že prijímač obojku vstúpil do režimu výpadku prúdu. Toto je bezpečnostná funkcia navrhnutá na ochranu psa, keď vypadne prúd do vysielča. S obojkom vo vzdialenosti do 3m od vysielča, nastavte ovládacie koliesko hranice, tak ako je ukázané v kroku 4 a resetujte hraničnú oblasť, s dôrazom na to, že točíte kolieskom dolu pomaly.</li> </ul>
<p><b>Môj sused má podzemný bezdrôtový systém na udržanie zvierťa a prijímač obojku sa neaktivuje v blízkosti ich pozemku.</b></p>	<ul style="list-style-type: none"> <li>Podzemný systém vášho suseda môže ovplyvňovať funkcionality obojka zabrahňujú tak jeho aktivácii v blízkosti ich plotu. Aby ste minimalizovali negatívny vplyv, zmenšite veľkosť ohraničenej oblasti alebo presuňte vysielčač preč od podzemného systému.</li> <li>Upravte ohraničenú oblasť tak, aby sa obojok aktivoval aspoň po 1.5 m za redukovaným nastavením hranice, keď kráča smerom ku podzemnému systému.</li> </ul>
<p><b>Obojok s prijímačom poranil krk môjho psa.</b></p>	<p>Ak zlyháte v dodržaní dôležitých bezpečnostných informácií na začiatku príručky, spôsobí to poranenia tlakom. Niektorí opisujú závažné poranenia tlakom ako rany po popálení na krku psa. Uistite sa, že elektronické obojky nepoužívajú príliš veľkú silu a tým spôsobujú popálenie elektrinou. Energia v statickej stimulácii je iba pár tisícín Joulov, je to podobné statickému pulzu, ktorý môžete cítiť pri vystupovaní z auta. V niektorých prípadoch, sú poranenia tlakom popisované ako popáleniny chemikáliou. Batéria v prijímači obojka je utesnená a taktiež aj priestor na batériu. Toto tesnenie spôsobuje, že je skoro nemožné bez zneužitia alebo zlého zaobchádzania, aby batéria prijímača vytekla na krk vášho psa. Prosím, pozrite si a držte sa dôležitých bezpečnostných informácií na strane 2 a inštrukcií v kroku 6 pod názvom "Nasadenie obojku".</p>



## Dôležité rady o recyklovaní

Prosíme vás o rešpektovanie pravidiel o elektronickom odpade vo vašej krajine. Toto zariadenie musí byť recyklované. Ak toto zariadenie už viac nepotrebuje, nezahadzujte ho do komunálneho odpadu. Prosíme vás o jeho vrátenie do miesta, kde bolo kúpené, aby mohlo byť zaradené do nášho recyklačného systému. Ak to nie je možné, prosíme vás aby ste kontaktovali zákaznícky servis pre viac informácií.

Prijímač obojku pre túto jednotku funguje na jednu 3.7 voltovú nabíjateľnú Lithium-Ion batériu.

# Súlrad

## CE - Európa

Toto zariadenie bolo testované a spĺňa všetky normy EU R&TTE. Ak chcete zariadenie používať mimo krajín EÚ, je potrebné zistiť normy danej krajiny. Nepovolené používanie či zásahy a modifikácie zariadenia, ktoré neboli priamo schválené spoločnosťou Radio Systems® Corporation sú v rozpore s EÚ R&TTE stanovami a používateľovi môže byť zakázané používanie výrobku a tiež môže byť zrušená záruka výrobku.

Radio Systems Corporation, deklaruje, že tento Zostaň + Hraj sa bezdrôtový plot™ je v súlade s dôležitými požiadavkami a inými relevantnými províziami zo stanov 1999/5/EC. Deklaráciu konformity môžete nájsť na: [http://www.petsafe.net/customer-care/eu\\_docs.php](http://www.petsafe.net/customer-care/eu_docs.php).

## IC- Kanada

Toto zariadenie je v súlade s licenciou Kanadského výrobného priemyslu a spĺňa štandardy RSS. Narábanie s týmto výrobkom spadá pod dve podmienky: 1) Toto zariadenie by nemalo spôsobiť škodlivý vplyv a (2) toto zariadenie musí akceptovať akýkoľvek vplyv, zahŕňajúc neželané operácie.

## ACMA- Austrália

Zariadenie je v súlade s platnými EMC požiadavkami špecifikovanými v ACMA (Austrálske komunikačné a mediálne authority).

# Podmienky použitia a obmedzená zodpovednosť

## 1. Podmienky použitia

Tento výrobok sa môže používať iba v súlade s uvedenými podmienkami používania výrobku a ich akceptáciou. Používaním tohto výrobku dávate súhlas s uvedenými podmienkami. Ak ich nechcete akceptovať, prosím vráťte produkt nepoužitý a v originálnom balení, uhradte poštovné a kontaktujte relevantné centrum zákazníckeho servisu i s dokladom a kúpe, aby ste dostali plnú náhradu.

## 2. Správne použitie

Tento produkt je navrhnutý pre psy, ktoré potrebujú tréning. Špecifický temperament alebo veľkosť/váha vášho psa nemusí byť vhodná pre toto zariadenie (držte sa sekcie "Ako funguje systém" v tejto príručke). Radio Systems Corporation odporúča aby tento produkt nebol použitý, ak je váš pes agresívny a neprijíma žiadnu zodpovednosť pre vhodnosť produktu pre individuálne prípady. Ak si nie ste istý, či je toto zariadenie vhodné pre vášho psa, prosím konzultujte to s vaším veterinárom alebo certifikovaným trénerom, pred použitím zariadenia. Správne použitie zahŕňa bez limitácie, prezretie si celého manuálu použitia a akýchkoľvek špecifických upozornení.

## 3. Zákaz protizákonného alebo zakázaného použitia

Tento výrobok je určený pre psov. Tento výrobok nie je určený na spôsobovanie bolesti, zranenia či na provokáciu. Ak sa na dané účely použije, môže to znamenať priestupok voči zákonom danej krajiny.

## 4. Obmedzená zodpovednosť za škodu

V žiadnom prípade Spoločnosť Radio Systems® Corporation nie je a nebude zodpovedná za žiadne škody či úrazy súvisiace s používaním alebo zneužívaním tohto produktu. Kupujúci zodpovedá za všetky riziká spojené s používaním tohto produktu. Produkt sa môže používať do plnej miery povolenej zákonom. Pre vyhnutie sa pochybnostiam o použití, nič v tomto odstavci 4 by nemalo limitovať zodpovednosť spoločnosti Radio Systems za smrť človeka a zranenie.

## 5. Zmena podmienok

Spoločnosť Radio Systems® Corporation si vyhradzuje právo na zmeny uvedených podmienok používania výrobku. Ak vám také zmeny boli dané pred použitím výrobku, budú platné na vás a váš produkt.

# DŮLEŽITÉ BEZPEČNOSTNÍ INFORMACE

## Vysvětlení upozorňujících slov a symbolů použitých v této příručce



Upozorňuje na potenciální nebezpečí ublížení na zdraví. Dodržte všechna pravidla bezpečnosti, následující tento symbol, abyste se vyhnuli zranění nebo smrti.

### ⚠ WARNING

**VAROVÁNÍ** Označuje hazardní situaci, které pokud se nevyhnete, může způsobit smrt nebo zranění.

### CAUTION

**OPATRNOST** Použité bez symbolu bezpečnostního upozornění, označuje nebezpečnou situaci, které pokud se nevyhnete, může způsobit zranění vašeho domácího mazlíčka.

### NOTICE

**VŠIMNĚTE SI** Tento symbol označuje rady a postupy, které jsou bezpečné a nemají ve výsledku zranění.

### ⚠ WARNING

- Nevhodné pro agresivní psy. Nepoužívejte tento produkt pokud je váš pes agresivní nebo je náchylný k agresivnímu chování. Agresivní psi mohou způsobit vážná zranění nebo až smrt jejich majitelům nebo ostatním. Pokud si nejste jisti, zda je tento produkt vhodný pro vašeho psa, prosím konzultujte to s vaším veterinářem nebo certifikovaným trenérem.
- Riziko elektrického šoku. Zařízení používejte výhradně uvnitř nebo v suchých oblastech.
- Tento výrobek PetSafe® Zůstaň + Hraj se Bezdrátový Plot™ NENÍ skutečná bariéra. Systém je navržen, aby zastrašil a připomněl zvířeti statickou stimulací, aby zůstalo v oblasti, kterou jste mu ohraničili. Je důležité, abyste upevňovali trénink s vaším domácím mazlíčkem pravidelně. Level tolerance statické stimulace se liší od každého zvířete, a proto Radio Systems Corporation nemůže garantovat, že systém v každém případě udrží zvíře uvnitř určené ohraničené oblasti.

### CAUTION

Ne všechna zvířata dokážou být vycvičena, aby nepřekračovala hranici! Proto, pokud máte důvod myslet si, že vaše zvíře může představovat nebezpečí ostatním nebo sobě, pokud není zastaveno od překračování hranice, neměli byste se výhradně spoléhat na PetSafe® Stay + Play Wireless Fence™ pro udržení vašeho zvířete na jednom místě. Radio Systems Corporation NEBUDE zodpovědná za žádné poškození majetku, finanční ztrátu nebo žádné jiné škody spojené s používáním tohoto výrobku a když zvíře překročí hranice ohraničené oblasti.

- Prosíme vás, přečtete si a dodržujte instrukce v tomto manuálu. Je důležité, aby obojek správně seděl. Obojek nošený příliš dlouho nebo příliš utažený na krku vašeho psa, může způsobit poškození nebo zranění kůže. Od zarudnutí až po proleženinu.
  - Nenechávejte psa nosit tento obojek více než 12 hodin denně.
  - Pokud je to možné, přemístěte nebo pohněte obojek na krku vašeho psa každou hodinu až dvě.
  - Zkontrolujte jak obojek sedí, aby se zabránilo příliš vysokému tlaku, postupujte podle instrukcí v této příručce.
  - Nikdy nepřipojujte vodítko na přijímač obojku, způsobilo by to příliš velký tlak na kontakty.
  - Při použití dalšího obojku na vodítko, netlačte jim na elektronický obojek.
  - Myjte oblast krku vašeho psa a kontakty obojku týdně, s použitím vlhkého hadříku.
  - Obhlédněte oblast, kde se obojek kontakty dotýká krku každý den, kvůli zraněním a vyrážce.
  - Pokud najdete vyrážku nebo ránu, přestaňte s použitím obojku, dokud se kůže nevyléčí.
  - Pokud tento stav trvá více než 48 hodin, navštivte vašeho veterináře.
  - Pro více informací o proleženinách (nekróza tlakem), prosím navštivte naše stránky.



Tyto kroky pomohou udržet vašeho psa v pohodlí a bezpečí. Miliony psů se cítí pohodlně při nošení kontaktů z nerezové oceli. Někteří psi jsou citliví na tlak kontaktů. Po čase můžete zjistit, že váš pes toleruje obojek velmi dobře. Pokud ano, můžete být méně přísný u některých opatření. Je ale důležité, abyste pokračovali s každodenní kontrolou kontaktní oblasti na krku. Pokud najdete ránu nebo zarudnutí, zastavte používání obojku, dokud se kůže zcela neuzdraví.

- Možná budete muset odstranit chlupy v oblasti kontaktních bodů (kolíků) nebo vyměnit kolíky za delší, kvůli konzistentnímu kontaktu. Nikdy zcela neholte krk vašeho psa, může to vést k vyrážce nebo infekci.
- Vždy dejte dolů obojek psa před testováním vysílače.
- Obojek byste měli dát dolů i když je testován systém. Váš pes by mohl dostat nechtěnou stimulaci.
- Volnost hranic systému musí být testována vždy když je provedena změna ochranné oblasti, aby se předešlo nechtěným stimulacím vašeho psa.
- Pokud na trénink používáte obojek a vodítko, ujistěte se, že extra obojek netlačí na kontaktní kolíky.
- Nikdy neodpojujte systém od přísunu energie, když je obojek na vašem psovi. Může to aktivovat přijímač obojku.
- Radio Systems Corporation doporučuje použití zdroje nepřerušovaného napájení (UPS) při používání bezdrátového plotu. Pokud ve vašem domě vypadne elektřina, vaše zvíře bude nechráněné. Výpadky elektřiny jsou nepředvídatelné a s použitím zdroje nepřerušovaného napájení, poskytnete vašemu zvířeti čas a důkladný trénink.

Ve výjimečných situacích, kdy je vaše zvíře blízko hranice, když vypadne elektřina, je možné, že dostane statickou stimulaci. Tato stimulace přestane po 15 sekundách. Je to kvůli činnosti obojku. Obojek je aktivován absencí omezovacího signálu.

Výsledky se liší v závislosti na výrobci UPS a jeho specifikaci.  
Rady podle kterých si vybrat UPS:

- Použitím 400 VA UPS očekávejte 1 hodinu záložního extra času.
- Použitím 900 VA UPS očekávejte 4 hodiny záložního extra času

Pokud je použito nastavení menší než maximální velikost plotu, odrazí se to na délce záložního času. Na nejmenší velikosti plotu, může být záložní čas dva krát tak velký než bylo odhadované při použití maximálních nastavení.

- Aby se předešlo nechtěné stimulaci, poté co byly rozmístěny hranice, ujistěte se, že jste nastavili statickou stimulaci na obojek na level 1 – pouze zvuk.
- Nenabíjejte přijímač obojku každý den. Příliš časté nabíjení snižuje životnost baterie.
- Nabíjejte přijímač obojku, když indikační světlo bliká žlutou nebo červenou barvou.
- Nepokládejte nic na vrch vysílače a nezakrývejte žádné ventilační otvory. Mohlo by to přehřát vysílač a způsobit předčasné selhání vysílání.
- Neskladujte vysílač ve skříni nebo v žádné jiné uzavřené nevětrané oblasti.

Děkujeme, že jste si vybrali značku PetSafe®. Vy a váš domácí mazlíček si zasloužíte vztah, který zahrnuje nezapomenutelné chvíle a sdílené porozumění. Naše produkty a tréninkové pomůcky podporují životní styl plný ochrany, učení se a lásky – nezbytnosti, které ovlivňují nezapomenutelné vzpomínky. **Pokud máte dotazy ohledně našich výrobků nebo tréninku vašeho mazlíčka, navštivte stránku [www.petsafe.net](http://www.petsafe.net) nebo kontaktujte centrum zákaznického servisu. Pro seznam telefonních čísel ve vaší oblasti, navštivte stránku: [www.petsafe.net](http://www.petsafe.net).**

Abyste získali nejlepší ochranu z vaší záruky, prosím registrujte svůj produkt do 30 dnů od zakoupení na [www.petsafe.net](http://www.petsafe.net). Registrací a uschováním dokladu o zakoupení, si užijete plnou záruku a pokud někdy budete potřebovat kontaktovat centrum zákaznického servisu, budeme vám schopni pomoci rychleji. Co je nejdůležitější, vaše cenné osobní informace nikdy nebudou nikomu prodány nebo předány. Kompletní informace o záruce jsou dostupné na stránce [www.petsafe.net](http://www.petsafe.net).

## Obsah

Komponenty . . . . .	31
Ostatní věci, které můžete potřebovat. . . . .	31
Jak funguje systém.... . . . .	32
Klíčové definice. . . . .	32

### Uživatelská příručka

Nastavení vysílače. . . . .	33
Nabíjení obojku..... . . . .	34
Přípava obojku . . . . .	35
Nastavení oblasti na libovolní velikost. . . . .	38
Rozsah vysílače . . . . .	39
Zaznamenání nastavení.... . . . .	39
Umístění hraničné vlajky . . . . .	39
Nasazení obojku. . . . .	40

### Tréninkový manuál

Buďte k psovi trpělivý . . . . .	42
Den 1 - Povědomí o hranici . . . . .	43
Den 2 až 4 - Pokračovat v povědomí o hranici . . . . .	44
Den 5 až 8 - Fáze rozptýlení . . . . .	44
Den 9 až 14 - Dozor bez vodítka . . . . .	45
Den 15 až 30 - Pozorování psa . . . . .	46
Braní psa za ohraničenou oblast . . . . .	46
Přenosný plot . . . . .	46
Doplňky. . . . .	46

<b>Často kladené dotazy</b> . . . . .	47
---------------------------------------	----

<b>Řešení problémů</b> . . . . .	49
----------------------------------	----

Rady o recyklaci. . . . .	51
---------------------------	----

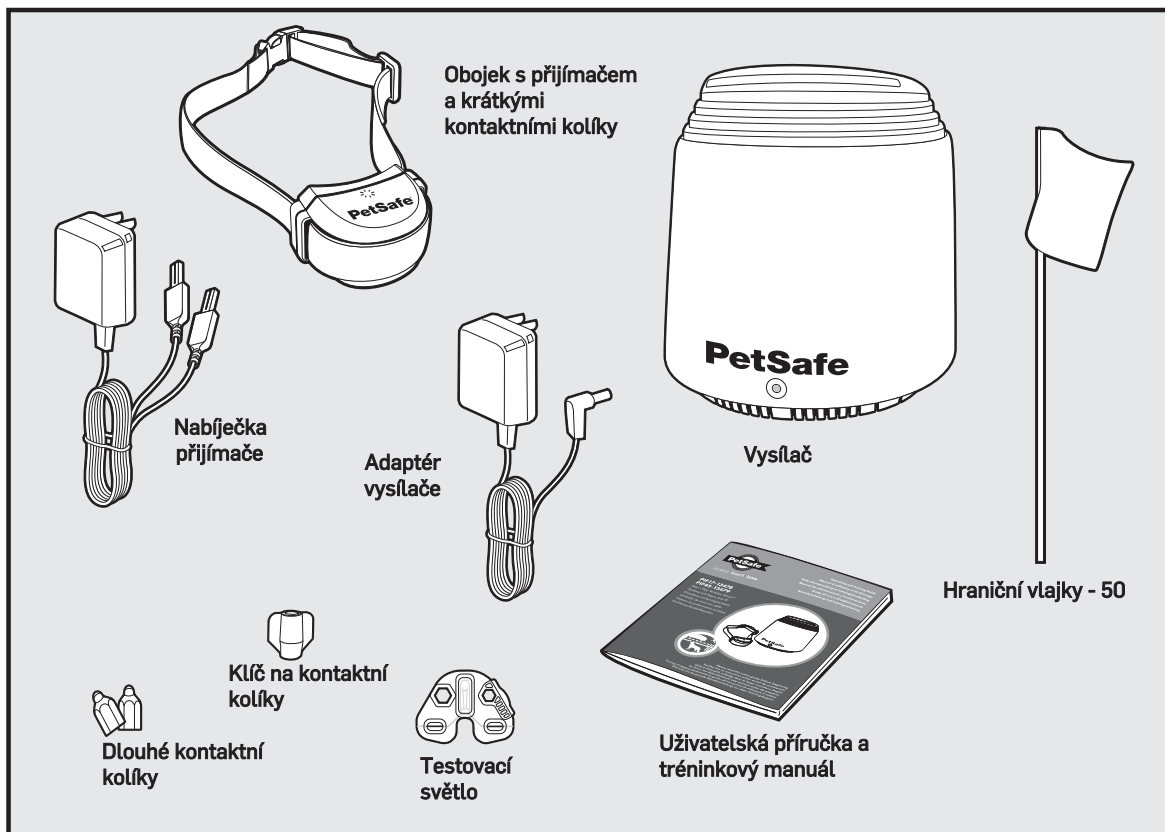
Soulad. . . . .	52
-----------------	----

Podmínky použití a omezená záruka. . . . .	53
--	----

# Komponenty

SK

CZ



## Ostatní věci, které můžete potřebovat

- Šroubovák
- Nůžky
- Zapalovač
- Vrtačka & montážní zařízení
- Páskový metr
- Nekomový obojek a vodičko

# Jak funguje systém

PetSafe® Zůstaň + Hraj se Bezdrátový plot™ byl prokázán bezpečným, pohodlným a efektivním pro všechny zvířata nad 2.3 kg. Systém funguje na principu vysílání rádiového signálu až do 32 m do všech směrů. Můžete si dočasně nastavit oblast pro zvíře s hraničními vlajkami pro vizuální trénink vašeho mazlíčka. Váš miláček má na sobě obojek s přijímačem s kontaktními kolíky, které se dotýkají jeho krku, a když je trénovaný, má povoleno volně se pohybovat uvnitř ohraničené oblasti. Když se váš miláček přiblíží k hraniční zóně, obojek s přijímačem vydá varovné pípnutí předtím než vyšle statickou stimulaci skrze kontaktní kolíky, která bude upozorňovat psa, dokud se nevrátí do ohraničené oblasti.

## Klíčové definice

**Ohraničená oblast pro zvíře:** Oblast kolem vysílače, kde se zvíře může volně pohybovat.

**Hraniční zóna:** Kruh 0.6 m až 1 m široký, který je za ohraničenou oblastí pro zvíře. V této zóně obojek vašeho miláčka začne pípat a pak začne vysílat statickou stimulaci. Stimulace se začne v hraniční zóně a bude pokračovat všude mimo ohraničené oblasti pro zvíře.

*Všimněte si: Obojek s přijímačem je vybaven s bezpečnostním časovačem, což znamená že statická korekce se po 15 sekundách vypne, i když zvíře zůstane mimo ohraničené oblasti.*

**Obojek s přijímačem:** Přijímá rádiový signál z vysílače.

**Indikační světlo přijímače:** Indikuje level stimulace který je na přijímači nastaven. Toto světlo také ukazuje stav baterie.

**Kontaktní kolíky:** Vysílají bezpečnou statickou stimulaci když se vaše zvíře nachází v hraniční zóně.

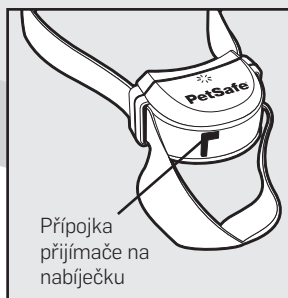
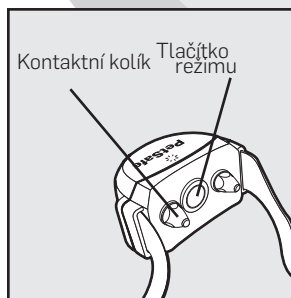
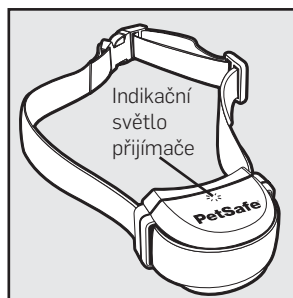
**Tlačítko režimu:** Vypíná a zapíná přijímač a upravuje level statické stimulace, kterou vaše zvíře dostane mimo ohraničené oblasti.

**Nabíječka přijímače:** Nabíjí baterie uvnitř obojku.

**Přípojka přijímače na nabíječku:** přípojný bod pro nabíječku baterie.



## Obojek s přijímačem



**Vysílač:** Vysílá rádiový signál a je středem ohraničené oblasti pro zvíře.

**Světlo napájení:** Indikuje když je vysílač zapnutý.

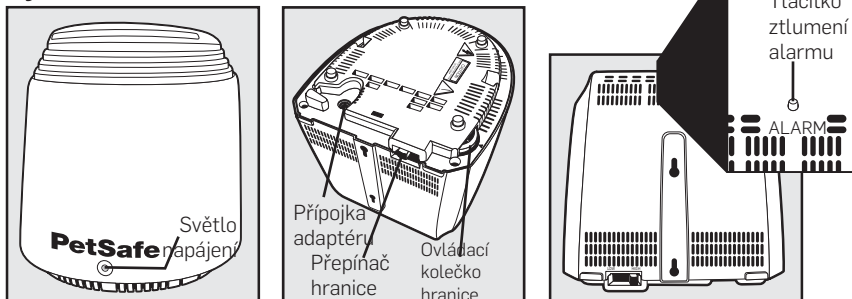
**Přípojka adaptéru:** Místo kde se zapojuje adaptér do vysílače. Vysílač se zapojuje do standardní AC zásuvky.

**Přepínač hranice:** Upravuje velikost ohraničené oblasti na vaše přání. *Všimněte si: Upravení přepínače hranice nezmění level statické stimulace na obojku s přijímačem.*

**Ovládací kolečko hranice:** Upravuje vzdálenost od vysílače ke hraniční zóně. *Všimněte si: Úprava ovládacího kolečka nezmění level statické stimulace na obojku s přijímačem.*

**Tlačítko ztlumení alarmu:** Ztlumí alarm vysílače.

### Vysílač



# UŽIVATELSKÁ PŘÍRUČKA

## KROK 1

### Nastavení vysílače

**Důležité:** Možná bude potřeb a vysílač několikrát přemístit, předtím než si určíte konečnou polohu. Vysílač se nachází v přesném středu vámi zvolené ohraničené oblasti pro zvíře. Umístěte vysílač:

- Na přízemí vašeho domu a alespoň 60 cm nad podlahu.
- Do suché a dobře větrané, chráněné oblasti.
- Do oblasti, kde teplota neklesá pod nulu (např., garáž, sklep, kůlna, skříň).
- Na nekovový stůl, nebo namontovat na stěnu **(1A)**. Montážní šablona je přiložena na konci příručky.

#### NOTICE

- Nepokládejte nic na vrch vysílače a nezakrývejte ventilační otvory. Vysílač by se mohl přehřát a způsobilo by to předčasnou poruchu.
- Neumísťujte vysílač do skříně nebo jiné uzavřené nevětrané oblasti.

- Alespoň 1 m od velkých kovových objektů, protože tyto objekty mohou zredukovat velikost a tvar vaší ohraničené oblasti **(1B)**. Umístění vysílače do kovové budovy nebo kůlny zmenšuje maximální rozsah vašeho Zůstaň + Hraj se bezdrátového plotu™.

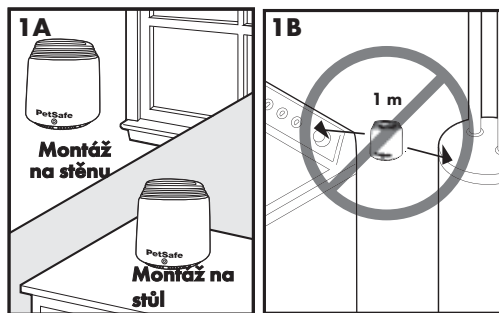
Vysílač má dva vestavěné varovné alarmy: alarm při výpadku proudu a alarm při selhání vysílání.

Alarm při výpadku proudu je přerušovaný zvukový alarm, který indukuje, že přítok energie do vysílače byl přerušen. Alarm při výpadku proudu bude trvat až do 30 sekund. V případě výpadku proudu, vaše zvíře už není zadržované v oblasti.

Jsou 3 způsoby jak vypnout alarm při výpadku proudu:

1. Zapojte adaptér do funkční standardní AC zásuvky.
2. Vypojte adaptér vysílače z přípojky na adaptér, která se nachází na spodní straně vysílače.
3. Stiskněte tlačítko vypnutí alarmu po dobu 5 sekund a poté uvolněte.

Uslyšíte tři krátké tóny, které naznačují, že se alarm vypnul.



Alarm při selhání vysílání zahraje nepřetržitý tón, který indikuje, že má vysílač problém. V této situaci, vaše zvíře již není zadrženo v ohraničené oblasti. Kontaktujte centrum zákaznického servisu nebo navštivte naši webovou stránku [www.petsafe.net](http://www.petsafe.net) pro získání náhradního vysílače.

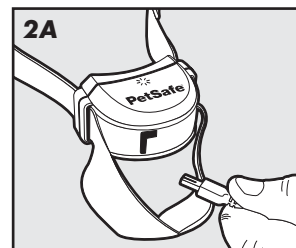
## KROK 2

### Nabíjení obojku

Nabíječka obojku je navržena pro zapojení do standardní AC stěnové zásuvky. 2A Světlo obojku bude svítit červeně, když je nabíječka obojku řádně zapojena do přípojky.

Světlo se změní na zelené, když je nabíjení dokončeno. Vestavěná bezpečnostní pojistka zabraňuje přílišnému nabití obojku.

Obojek bude plně nabitý za 2 až 3 hodiny. Každé nabití vydrží až 3 týdny, v závislosti na frekvenci používání.



#### NOTICE

- Nenabíjejte váš obojek s přijímačem každou noc. Příliš časté nabíjení může mít negativní vliv na baterii. Doporučujeme, abyste používali obojek dokud světelný indikátor neblíká na žluto nebo červeně.

Pro nabití přijímače obojku, nadzvedněte a posuňte pásku na obojku pryč od přední strany jednotky. (2A). Vysuňte gumovou zátku, abyste uvolnili přístup ke přípojce nabíječky. Gumová zátka musí zůstat připojena k obojku. Zapojte nabíječku přijímače do přípojky na obojku. Přípojka nabíječky a nabíječka přijímače jsou vyrobeny tak, aby do sebe pasovaly pouze jedním způsobem. Nezapojujte je do sebe násilím opačně.

# KROK 3

SK

CZ

## Připravte obojek

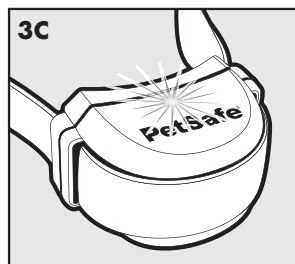
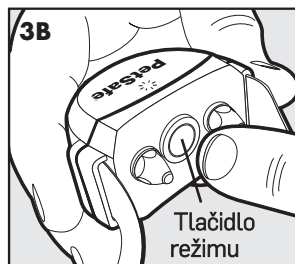
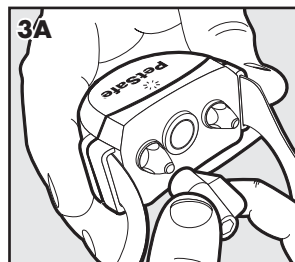
Obojek s přijímačem obsahuje nainstalovaný krátké kontaktní kolíky. Použijte dlouhé kontaktní kolíky pro psy s dlouhými nebo hustými chlupy. Připevněte kontaktní kolíky s použitím klíče na kontaktní kolíky. (3A). Kontrolujte, zda jsou upevněny správně pravidelně každý týden.

## Zapnutí obojku s přijímačem

Stiskněte a podržte tlačítko režimu po dobu 5 sekund (3B). Zelený, žlutý nebo červený indikátor se na 5 sekund zapne (3C) a ukáže stav baterie, následovaný blikajícím červeným indikačním světlem přijímače, který zobrazuje level statické stimulace.

## Vypnutí obojku s přijímačem

Stiskněte a podržte tlačítko režimu po dobu 5 sekund. Během této doby bude svítit červené indikační světlo. Červené indikační světlo přijímače, se pak vypne a všechny indikační světla přijímače budou vypnuty, což znamená, že zařízení je vypnuto. Pro prodloužení doby mezi nabíjenými, doporučujeme vypínání obojku, když ho nepoužíváte.



## Indikátory stavu obojku s vysílačem

Indikační světlo přijímače spolu se zvukovým alarmem přijímače jsou používány na určení stavu baterie a typu stimulace. Podle indikační tabulky obojku s přijímačem, která je níže, porozumíte významu světél a zvuků přijímače.

Během běžného fungování zařízení, indikační světlo přijímače blikne každých 4 až 5 sekund, aby zobrazilo stav baterie, tak jak je ukázáno v tabulce.

<b>Indikační tabulka pro stav obojku</b>		
<b>Světlo</b>	<b>Zvuk</b>	<b>Stav</b>
<b>Během připojení k nabíječce</b>		
Nepřetržitá červená	Žádný zvuk	Zařízení se nabíjí
Nepřetržitá zelená	Žádný zvuk	Nabíjení je dokončeno
Žádné světlo		Selhání nabíjení, kontaktujte centrum zákaznického servisu
<b>Po vypojení z nabíječky</b>		
Nepřetržitá zelená, žlutá nebo červená (délka 5 sekund)	Žádný zvuk	Indikátor nabíjení baterie. Zasvítí okamžitě po odpojení nabíječky z přijímače obojku.
<b>Stav baterie</b>		
Pomalou blikající zelená (každých 4-5 sekund)	Žádný zvuk	Stav baterie přijímače 100% až 60%
Pomalou blikající žlutá (každých 4-5 sekund)	Žádný zvuk	Stav baterie přijímače 60% až 20%
Pomalou blikající červená (každých 4-5 sekund)	Žádný zvuk	Stav baterie přijímače 20% nebo méně, okamžitě nabijte.
<b>Stav aktivace přijímače</b>		
Rychle blikající zelená (3 bliknutí za sekundu)	Varovný zvuk	Varovný zvuk
Rychle blikající červená (3 bliknutí za sekundu)	Zvuk pro délku statické stimulace	Statická stimulace vysílána až po dobu 15 sekund
Nepřetržitá zelená (10 sekund)	Žádný zvuk	Ochrana proti nadměrné stimulaci; Obojek uzamčen na 10 sekund



## Nastavení levelu statické stimulace

Přečtěte si všechny kroky uvedené níže, předtím než se pokusíte nastavit level statické stimulace. Držte se tabulky Funkce a Reakce, která je uvedena níže, pro rady ohledně nastavení levelu statické stimulace nejvhodnější pro vašeho miláčka.

1. Stiskněte tlačítko režimu a uvolněte jej (**3B**) když indikační světlo přijímače svítí červeně (**3C**).
2. Indikační světlo přijímače vydá sérii červených bliknutí, které reprezentují level statické stimulace.
3. Zvyšte level statické stimulace stisknutím a uvolněním tlačítka režimu během pěti sekund předchozích bliknutí.

Level statické stimulace zvýší svou sílu z 1 na 6. Stisknutím tlačítka levelu stimulace během toho, jak je přijímač nastaven na levelu 6, způsobí návrat přijímače obojku do levelu 1.

**Tabulka funkcí a reakcí**

Reakce indikačního světla	Level statické stimulace	Funkce přijímače obojku	Temperament zvířete
1 červené bliknutí	1	Žádná statická stimulace, pouze zvuk	Počáteční tréninkový režim
2 červené bliknutí	2	Nízká statická stimulace	Plachý
3 červené bliknutí	3	Středně nízká statická stimulace	Plachý nebo průměrný
4 červené bliknutí	4	Středná statická stimulace	Průměrná energickost
5 červených bliknutí	5	Středně vysoká statická stimulace	Průměrná nebo vysoká energickost
6 červených bliknutí	6	Vysoká statická stimulace	Vysoká energickost

## Ochrana proti nadměrné stimulaci

Pokud vaše zvíře vkročí do hraniční zóny nebo pokračuje kamkoli za ohraničenou oblast, tato funkce limituje délku statické stimulace na 15 sekund. Dokud je další statická stimulace uzamčena systémem, zelené světlo bude svítit 10 sekund.

V nepravděpodobné situaci, kdy vaše zvíře opustí ohraničenou oblast, nedostane statickou stimulaci během návratu do ohraničené oblasti.

# KROK 4

## Nastavte oblast na libovolnou velikost

Ujistěte se, že celá ohraničená oblast leží v oblasti vašeho pozemku (4A). Vždy začněte nastavovat ohraničenou oblast na nejkratší vzdálenosti od vysílače. Dejte přepínač hranice do polohy "High" (vysoká) pro ohraničené zóny více než 13,5 m od vysílače. Pro ohraničené zóny menší než tato vzdálenost, nastavte přepínač hranice na "Low." (nízká).

## Instrukce k testovacímu světlu

1. Ujistěte se, že je baterie obojku dostatečně nabitá. Nastavte level stimulace na 2 nebo více.
2. Přidržte kontakty testovacího světla na kontaktních kolíčkách (4B).
3. Kráčejte naproti hraniční zóně držíc přijímač obojku na úrovni krku vašeho psa (4E) až dokud se nerozsvítí testovací světlo (4F).

Odložte si testovací světlo pro budoucí testování.

*Všimněte si: Pokud má váš souseď podzemní systém pro ohraničení zvířete, vizte sekci řešení problémů na straně 49.*

Pro maximální velikost ohraničené oblasti, ujistěte se, že je přepínač oblasti na pozici „high“ a ovládací kolečko hranice je nastaveno na "8" (4C & 4D). Zapojte adaptér do přípojky a do standardní AC zásuvky.

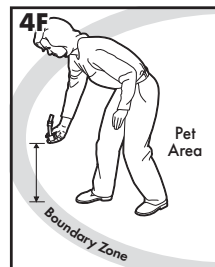
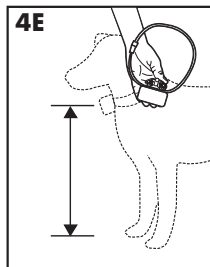
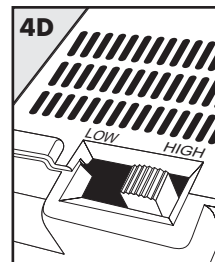
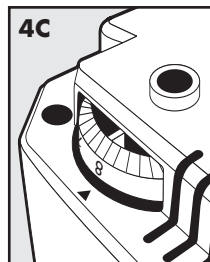
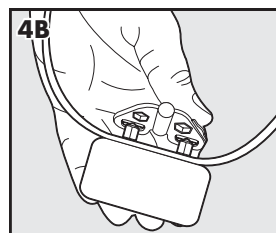
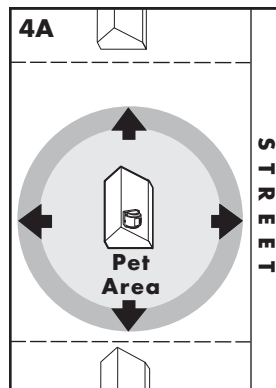
## Metoda pro dvě osoby

Držte obojek na úrovni krku vašeho psa (4E) tak aby logo Petsafe® ukazovalo směrem od vysílače. Kráčejte na kraj požadované ohraničené oblasti. Směrem od vysílače, držte obojek na kraji požadované ohraničené oblasti (4F).

Počínaje s ovládacím kolečkem hranice nastaveným na „8“ řekněte druhé osobě, aby POMALU točila kolečkem dolů. Když přijímač obojku začne pípat, řekněte druhé osobě, aby přestala točit ovládacím kolečkem hranice. Zaznamenejte si vaše nastavení pro budoucí použití.

## Metoda pro jednu osobu.

Změřte nej kratší vzdálenost od požadované hraniční zóny po vysílač. Najděte vzdálenost na Tabulce vzdáleností vysílače na straně 39 a nastavte přepínač hranice a ovládací kolečko. Držte kontakty testovacího světla na kontaktních kolíčkách (4B). Vezměte přijímač obojku do hraniční oblasti, tak aby logo směřovalo pryč od vysílače a kontaktní kolíky směřovaly nahoru. (4E) Držte obojek na úrovni krku vašeho miláčka (4F) dokud přijímač nepípne a testovací světlo se nerozsvítí. Pokud obojek zapípá před nebo za vámi požadovanou hraniční zónou, vrať te se k vysílači a upravte ovládací kolečko. Opakujte tento proces dokud obojek nepípá ve vámi požadované oblasti. Zaznamenej te si nastavení na str. 39.



# Rozsah vysílače

Všimněte si: Vzdálenosti jsou přibližné.

Pozice ovládacího kolečka	Přepínač oblasti LOW	Přepínač oblasti HIGH
1	5 m	11 m
2	6 m	12 m
3	7 m	15 m
4	8 m	17 m
5	9 m	20 m
6	11 m	25 m
7	13 m	29 m
8	14 m	32 m

# Zaznamenání nastavení

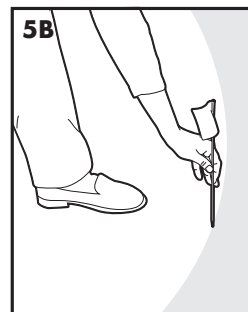
	Konečné nastavení přepínače oblasti (HIGH nebo LOW)	Konečné nastavení ovládacího kolečka pozice (1-8)	Level statické stimulace přijímače (1-6)
Doma			
Kempování			
Dovolená			
Jiné			

## KROK 5

### Umístěte hraniční vlajky

Hraniční vlajky jsou vizuální připomínky pro vašeho psa, o tom kde se nachází hraniční zóna. Přijímač obojku se aktivuje v pomezí 0.6 m až 1 m od hraničních vlajek.

1. S použitím testovacího světla a levelu statické stimulace nastaveném na 2 nebo více, držte přijímač obojku na úrovni krku vašeho psa. Logo PetSafe musí směřovat pryč od vysílače.
2. Běžte naproti hraniční zóně dokud obojek nezapírá a testovací světlo se nerozsvítí (5A).
3. Umístěte hraniční vlajku na zem (5B).
4. Chodte zpět do ohraničené oblasti dokud pípání nepřestane.
5. Opakujte tento postup dokola hraniční zóny dokud nejsou hraniční vlajky umístěny každé 3m.



Hraniční vlajky mohou být v různých částech hraniční zóny a nemusí být v rovině. Hraniční zóna je od 0.6 m do 1 m široká.

# KROK 6

## Nasazení obojku

**Důležité:** Důkladné nasazení a poloha obojku s přijímačem je důležitá pro efektivní trénink a bezpečnost vašeho psa. Kontaktní kolíky musí mít přímý kontakt s kůží vašeho psa na spodní straně krku.

### CAUTION

Prosím přečtěte si a následujte instrukce v této příručce. Důkladné upevnění obojku je důležité. Obojek nošen příliš dlouho nebo upevněn příliš natěsno může způsobit poškození kůže na krku psa. Od zarudnutí až po nekrózu tlakem, která je známá i pod jménem proleženiny.

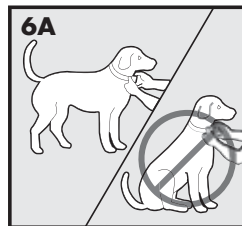
- Nenechávejte psovi obojek více než 12 hodin denně.
- Pokud je to možné, přemístěte obojek na krku psa každou 1 až 2 hodiny.
- Zkontrolujte jako pasuje, aby se předešlo příliš velkému tlaku; postupujte podle instrukcí v příručce.
- Nikdy nepřipojujte vodičko na elektrický obojek, způsobilo by to příliš velký tlak na kontakty.
- Když používáte oddělený obojek na připojení vodička, netlačte jím na elektrický obojek.
- Myjte oblast krku psa a kontakty obojku každý týden vlhkým hadříkem.
- Každý den vyšetřete krk psa a ujistěte se jestli nemá vyrážku nebo rány.
- Pokud najdete vyrážku nebo rány, přestaňte používat obojek až do doby, dokud se kůže nevyléčí.
- Pokud stav trvá více než 48 hodin, navštivte veterináře.
- Pro více informací o proleženinách a nekróze tlakem, navštivte prosím náš web.

Tyto kroky vám pomohou udržet vaše zvíře v bezpečí a pohodlí. Miliony domácích miláčků se cítí pohodlně při nošení kontaktů z nerezové oceli. Některá zvířata jsou citlivá na tlak kontaktů. Po čase mohou nastat chvíle, kdy je váš pes velmi tolerantní ohledně obojku. Pokud je tomu tak, můžete zvolit některé z těchto předběžných opatření. Je ale důležité pokračovat v každodenní prohlídce oblasti krku. Pokud uvidíte zarudnutí nebo rány, přestaňte používat obojek, dokud kůže není zcela vyléčena.

Možná budete muset vytrhat chlupy v oblasti kontaktních kolíků. Nikdy zcela neoholte krk psa; to může vést k vyrážce nebo infekci.

Pro zajištění důkladného upevnění, následujte prosím tyto kroky:

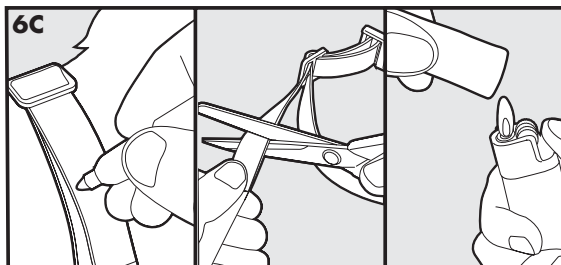
1. Ujistěte se, že vysílač není zapojen a přijímač je vypnutý.
2. Začněte s pohodlným postojem psa. **(6A)**.
3. Aby bylo jednodušší zaslechnout varovný zvuk, umístěte obojek na krk psa tak, aby PetSafe® logo na boku přijímače směřovalo ke bradě psa.
4. Vycentrujte kontaktní kolíky pod krkem psa, tak aby se dotýkaly kůže. Pokud má váš pes dlouhou nebo hrubou srst, použijte přiložené dlouhé kontaktní kolíky, aby dosáhly na jeho kůži.



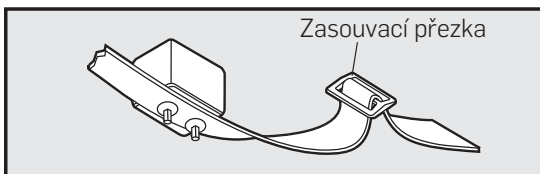
### CAUTION

Možná budete muset vytrhat chlupy v oblasti kontaktních kolíků. Nikdy zcela neoholte krk psa; to může vést k vyrážce nebo infekci.

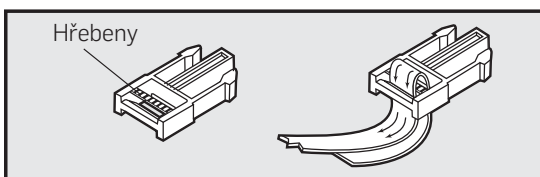
5. Zkontrolujte těsnost obojku vložím jednoho prstu mezi konec kontaktu a krk vašeho psa. Obojek by měl držet pevně ale ne utaženě (6B).
6. Nechte psa nosit obojek na pár minut a pak znovu zkontrolujte jak sedí. Znovu zkontrolujte jak sedí, když se váš pes začne cítit pohodlně s jeho nošením.
7. Zkraťte obojek podle následujícího (6C):
  - a. Označte chtěnou délku obojku perem. Nechte si rezervu pokud váš pes ještě roste nebo pokud mívá hrubou zimní srst.
  - b. Dejte obojek psovi dolů a odstříhnete nadbytečnou část.
  - c. Před upevněním obojku zpět, zapečete okraj odstříženého obojku přiložením plamene podél roztřepeného okraje.



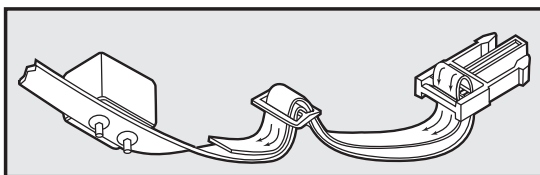
## Jak znovu navléknout obojek



Zasouvací přezka zabraňuje uvolnění obojku kolem krku vašeho psa.



Hřebeny musí být otočeny směrem nahoru, obojek by sklouzl kdyby nebyl správně navlečený.



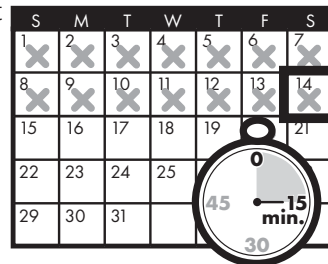
# Tréninkový manuál

CZ

## Budte ke psovi trpělivý

**Důležité:** Důkladný trénink vašeho psa je základem úspěchu výrobku PetSafe® Zůstaň + Hraj se bezdrátový plot™. Přečtěte si tuto sekci předtím než začnete s tréninkem vašeho psa. Pamatujte si, že PetSafe® Zůstaň + Hraj se bezdrátový plot™ není pevná bariéra.

- Zabavte se se svým psem během procesu tréninku. Trénink by měl být zábavný, férový, pevný a konzistentní.
- Trénujte 10 až 15 minut najednou. Nesnažte se dělat příliš a rychle. Více častých krátkých tréninků je lepší než méně častých a dlouhých.
- Doporučujeme minimum 14 dnů tréninku. V závislosti na vašem psovi a jak se učí, vám trénink zabere více nebo méně času.
- Pokud váš pes prokazuje znaky stresu, zpomalte a zvolněte rozpis tréninku, přidejte více dnů, nebo zvýšte množství času, kdy se se psem hrajete uvnitř ohraničené oblasti.  
Běžné příznaky stresu jsou:
  - Pes táhne a napíná vodítko směrem k domu
  - Skryté uši
  - Ocas dolů
  - Tělo v nízké poloze
  - Nervózní / zuřivé pohyby nebo ztuhlé tělo
- Váš pes se musí cítit zcela pohodlně v blízkosti hraničních vlajek na konci každého tréninku. Hrajte se alespoň 5 minut po každém skončeném tréninku ve vzdálenosti do 3 m od hraničních vlajek.
- Skončete každý trénink pozitivně, s množstvím pochval a hraním se.
- Dejte obojek s přijímačem dolů po každém tréninku.
- Ujistěte se, že udržujete psa jinými způsoby během tréninku.
- Pokud během tréninku musíte se psem opustit ohraničenou oblast, dejte mu dolů obojek a buď jej odnesete na rukou nebo ho dejte do auta, a opusťte oblast takovým způsobem.
- I pokud si myslíte, že váš pes reaguje na trénink dobře, dokončete celý trénink. Upevňování je důležité!



## Den 1 – Povědomí o hranici

### Pouze zvukový trénink

Provedte tři série tréninku v den 1, každou v délce 10 až 15 minut.

#### **Cíl:**

Naučit psa, že hraniční vlajky a varovné pípání označují novou ohraničenou oblast.

#### **Nastavení:**

- Nastavte level statické stimulace na přijímači na level 1 - pouze zvuková stimulace.
- Nasadte oddělený nekovový obojek na krk psa NAD obojek s přijímačem a připojte vodítko.

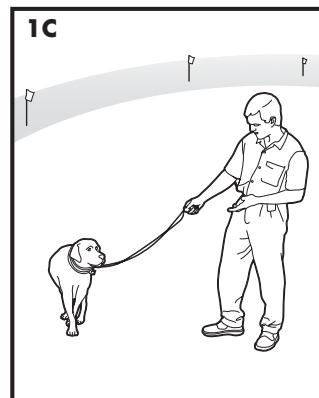
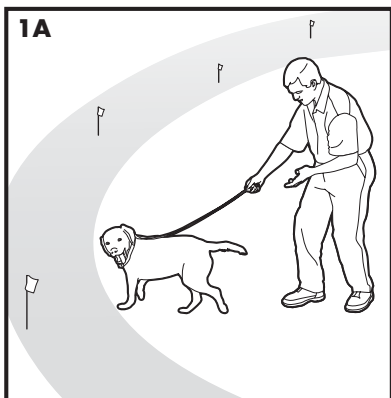
#### **CAUTION**

Ujistěte se, že extra obojek netlačí na kontaktní kolíky.

- Mějte u sebe malé pamlsky, které má váš pes rád.
- Mějte u sebe oblíbenou hračku vašeho psa.

#### **Kroky:**

1. Začněte s procházkou uvnitř ohraničené oblasti. Klidně psa chvalte a vyprávějte mu.
2. Chodte ke hraničním vlajkám (**1A**). Zachovejte pozitivní a šťastnou náladu.
3. S plnou kontrolou nad vaším psem na vodítku, chodte k hraničním vlajkám. Když pes vkročí do hraniční zóny, obojek začne pípat. (**1B**) Nechte psa zůstat v hraniční zóně po dobu 2 sekund a poté jej jemně přiveďte zpět do ohraničené oblasti. (**1C**) Okamžitě ho pochvalte a nabídněte mu pamlsk, když vkročí zpět do ohraničené oblasti, i když jste mu pomohli vodítkem.
4. Opakujte tento proces s toutéž hraniční vlajkou, dokud váš pes odmítá vstoupit do hraniční zóny.
5. Dejte si za cíl vždy zvládnout 3 až 4 vlajky během jednoho tréninku. Udělejte to ZÁBAVNĚ! Pochvalte psa, pokud rychle ustupuje nebo odmítá vstoupit do hraniční oblasti.



## FÁZE 2

### Dny 2 až 4 – Pokračovat v povědomí o hranici

#### Seznámení se se statickou stimulací

Provedte tři tréninky za den, každý s trváním 10 až 15 minut.

##### **Cíl:**

Naučit psa, aby zůstal v ohraničené oblasti a respektoval hranici.

##### **Nastavení:**

- Nastavte level statické stimulace na 2.
- Připevněte nekovový obojek na krk vašeho psa NAD obojek s přijímačem a připojte vodítko.

##### **CAUTION**

Ujistěte se, že extra obojek netlačí na kontaktní kolíky přijímače.

- Mějte u sebe malé pamlsky.
- Mějte u sebe oblíbenou hračku vašeho psa.

##### **Kroky:**

1. Opakujte kroky 1až 5 z fáze 1.
2. Pokud váš pes nereaguje na statickou stimulaci, ujistěte se, že přijímač obojku sedí dobře – podle kroku 6 na straně 40.
3. Pokud přijímač obojku sedí dobře a váš pes nereaguje na statickou stimulaci, zvyšte level statické stimulace o jeden výše. Sledujte, zda pes vykazuje malé reakce, například zvednuté uši, otočená hlava nebo zírání na zem.
4. Zůstaňte při stejných hraničních vlajkách, dokud pes odolává a odmítá vejít do hraniční zóny.

## FÁZE 3

### Dny 5 až 8 – Fáze rozptýlení

Provedte tři tréninky za den, každý trvající alespoň 10 až 15 minut.

##### **Cíl:**

Trénovat psa uvnitř ohraničené oblasti s rozptýlením venku za oblastí.

##### **Nastavení:**

- Nastavte level statické stimulace na přijímači obojku na level 2 nebo výše v závislosti na reakci vašeho psa během dnů 2 až 4.
- Připevněte nekovový obojek na krk vašeho psa NAD obojek s přijímačem a připojte vodítko.

##### **CAUTION**

Ujistěte se, že extra obojek netlačí na kontaktní kolíky.



- Mějte u sebe malé pamlsky.
- Mějte u sebe oblíbenou hračku vašeho psa.
- Vytvářejte rozptýlení, abyste psa uváděli do pokušení překročit hraniční zónu, například:
  - Řekněte člena rodiny, aby překročil zevnitř ohraničené oblasti ven z ní.
  - Hodte míč ven z ohraničené oblasti.
  - Řekněte sousedovi, aby se procházel s jeho psem venku za ohraničenou oblastí
- Postupně zvyšujte level rozptýlení. **Nikdy nevbabte nebo nevolejte psa, aby vyšel ven z ohraničené oblasti.**

### **Kroky:**

1. S plnou kontrolou nad vaším psem na vodítku, ho vystavte rozptýlení.
2. Pokud se pes nehýbe směrem k rozptýlení, pochvalte ho a nabídněte mu pamlssek.
3. Pokud váš pes reaguje na rozptýlení, dovolte mu, aby šel do hraniční zóny.
4. Pomozte psovi jít zpátky do ohraničené oblasti, pokud se nevrátí zpět po 2 sekundách.
5. Odměň te a pochvalte psa vždy, když se vrátí zpět do ohraničené oblasti s nebo bez pomoci.
6. Opakujte proces s jiným rozptýlením. Použijte ostatní členy rodiny jako rozptýlení během tohoto procesu.
7. Pokud vaše zvíře nereaguje na statickou stimulaci, ujistěte se, že obojek s přijímačem sedí dobře – podle kroku 6 na straně 40.
8. Pokud je obojek s přijímačem upevněn dobře a pokud váš pes stále nereaguje na statickou stimulaci, zvýšte level stimulace o 1.

## **FÁZE 4**

### **Dny 9 až 14 – Dohled bez vodítka**

Tréninky by měly začínat s délkou 10 až 15 minut, postupně se zvyšovat na více než hodinu.

Váš pes je na tento krok připraven pouze když se viditelně vyhýbá celé hraniční zóně, bez ohledu na žádné rozptýlení nebo lákadla. Během tohoto kroku nenechávejte psa bez dozoru.

#### **Cíl:**

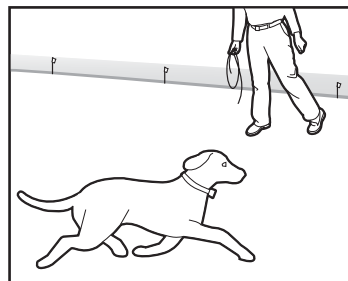
Nechat psa volně běhat po ohraničené oblasti bez vodítka.

#### **Nastavení:**

Nastavte přijímač obojku na stále nastavení vhodné pro vašeho psa v závislosti na jeho velikosti a temperamentu.

#### **Kroky:**

1. Vstupte do ohraničené oblasti s vaším psem, který má na krku obojek s přijímačem.
2. Procházejte se dokola po zahradě a hrajte se s vaším psem, tak aby v každém případě zůstal uvnitř ohraničené oblasti.
3. Dělejte něco jiného na zahradě během toho jak sledujete vašeho psa.



# FÁZE 5

CZ

## Dny 15 až 30 – Dohled na zvíře

Váš pes je připraven běhat! Kontrolujte psa v pravidelných intervalech.

*Všimněte si: Když jste spokojení, trénink vašeho psa je dokončen, odstraňte každou druhou hraniční vlajku každé čtyři dny, dokud nejsou všechny vlajky odstraněny. Odložte si hraniční vlajky pro použití v budoucnu.*

## Vezměte psa ven z ohraničené oblasti

**Důležité:** Odstraňte obojek s přijímačem a nechte ho uvnitř ohraničené oblasti.

Když se váš pes naučí princip ohraničené zóny, bude se přičítat jejímu překročení kvůli procházkám nebo jízdám v autě.

**Možnost 1:** Nahradte obojek s přijímačem normálním obojkem. Dejte psa do auta, které stojí uvnitř ohraničené oblasti a odvezte jej ven z ohraničené oblasti.

**Možnost 2:** Nahradte obojek s přijímačem normálním obojkem a vodítkem. Chodte se psem ven z ohraničené oblasti a během toho mu dávejte příkaz, jako například OK na specifické místo ohraničené oblasti (na konci vaší příjezdové cesty, chodníku, atd.). Vždy opouštějte ohraničenou oblast s vodítkem na tomto místě a váš pes si spojí opouštění ohraničené oblasti pouze na vodítku, pouze na určitém místě a pouze s osobou. Možná budete nejdříve potřebovat přesvědčit vašeho psa na opuštění ohraničené oblasti jídlem a chválením.



*Všimněte si: Vašeho psa můžete také nést na rukou ven z oblasti.*

## Bezdrátové přenosné zařízení

Váš PetSafe® Zůstaň + Hraj se bezdrátový plot™ je kompletně přenosný. Následujte postup nastavení (Kroky 1 až 4) vždy když si přejete udržet vašeho psa na místě. Znovu postavte ohraničenou oblast a označte ji hraničními vlajkami, aby váš pes věděl, kde je jeho hraniční zóna.

*Všimněte si: Pokud zařízení nastavujete v kovové budově nebo vozidle, maximální velikost oblasti může být snížena. Ujistěte se, že jste vybrali baterii z přijímače obojku před vypnutím vysílače. Pokud chcete napájet vysílač z auta nebo jiného DC zdroje energie, použijte měnič proudu dimenzovaný na 50 nebo více wattů.*

## Doplňky

Pro zakoupení extra doplňků pro váš PetSafe® Zůstaň + Hraj se bezdrátový plot™, navštivte náš web [www.petsafe.net](http://www.petsafe.net) abyste našli prodávajícího ve vaší blízkosti a pro seznam čísel center zákaznického servisu.

# Často kladené otázky

SK

CZ

<b>Jak starý musí být můj pes před zahájením tréninku s použitím PetSafe® Zůstaň + Hraj se bezdrátový plot™?</b>	<ul style="list-style-type: none"><li>• Jelikož každý pes je jiný, trénink na tomto systému se může začít, když je váš pes schopen naučit se základní povely jako „sedni“ nebo „zůstaň“. Zařízení by mělo být použito pouze se psy staršími než 6 měsíců. Pokud je váš pes zraněn nebo má jinak znevýhodněnou mobilitu, kontaktujte veterináře nebo profesionálního trenéra předtím než použijete výrobek.</li></ul>
<b>Je obojek vodotěsný?</b>	<ul style="list-style-type: none"><li>• Ano.</li></ul>
<b>Mohu s PetSafe® bezdrátovým systémem na udržení psa™ pokrýt kruh větší než 64 m průměr?</b>	<ul style="list-style-type: none"><li>• Můžete použít další bezdrátový vysílač s překrývajícími se hranicemi alespoň 2 m až 3 m pro získání větší oblasti.</li></ul>
<b>Bude mít svažující se zahrada vliv na ohraničenou oblast?</b>	<ul style="list-style-type: none"><li>• Signál vysílače se rozpíná 32 m do všech směrů. Šikmá zahrada může způsobit že oblast bude vypadat menší nebo větší než jste očekávali. Zvažte přemístění vysílače na maximální využití tohoto zařízení.</li></ul>
<b>Mohu použít více než jeden obojek s přijímačem s tímto Zůstaň + hraj se bezdrátovým plotem™?</b>	<ul style="list-style-type: none"><li>• Ano. Není žádný limit na počet zvířat, která chcete mít uvnitř Zůstaň+ Hraj se bezdrátového plotu™. Musíte si koupit extra obojek s přijímačem pro každého psa. Kontaktujte Centrum zákaznických o servisu nebo navštivte náš web <a href="http://www.petsafe.net">www.petsafe.net</a> a najdete prodejce ve vašem okolí.</li></ul>
<b>Bude toto zařízení držet ostatní domácí zvířata ven od mé zahrady?</b>	<ul style="list-style-type: none"><li>• Ne. Bezdrátový systém má vliv jen na zvířata, která mají obojek s přijímačem.</li></ul>
<b>Existuje přenosný ovladač s vysílačem, který bude fungovat s tímto výrobkem?</b>	<ul style="list-style-type: none"><li>• Ne. Museli byste si zvlášť koupit další dálkový tréninkový systém. Kontaktujte centrum zákaznického servisu nebo klikněte na <a href="http://www.petsafe.net">www.petsafe.net</a> abyste našli prodejce ve vaší oblasti.</li></ul>
<b>Existuje menší obojek nebo jiný kompatibilní obojek, který mohu použít s tímto bezdrátovým vysílačem?</b>	<ul style="list-style-type: none"><li>• Ne. Kontaktujte centrum zákaznického servisu nebo klikněte na <a href="http://www.petsafe.net">www.petsafe.net</a> pro další nápady a řešení.</li></ul>
<b>Pokud mám otázku o mém Zůstaň + Hraj se bezdrátovém plotu™ nebo potřebuji náhradní díly, kde mohu získat odpovědi nebo servis?</b>	<ul style="list-style-type: none"><li>• Kontaktujte centrum zákaznického servisu nebo navštivte web <a href="http://www.petsafe.net">www.petsafe.net</a>.</li></ul>
<b>Mohu použít toto zařízení na agresivní zvíře?</b>	<ul style="list-style-type: none"><li>• Toto zařízení není vhodné pro použití s agresivními psy. Pokud jste si nejistý, zda je váš pes agresivní, prosím kontaktujte veterináře nebo certifikovaného trenéra.</li></ul>
<b>Mohu použít toto bezdrátové zařízení na kočku?</b>	<ul style="list-style-type: none"><li>• Zůstaň + Hraj se bezdrátový plot™ může být použit, pokud kočka dokáže pohodlně nosit obojek.</li></ul>

<p><b>Co se stane když vypadne elektrický proud?</b></p>	<ul style="list-style-type: none"> <li>• Zůstaň + hraj se bezdrátový plot™ je navržen, aby se během výpadku proudu vypnul aniž by aktivoval obojek. Nicméně pokud je váš pes v blízkosti hraniční zóny během výpadku proudu, může dostat statickou stimulaci. Vysílač přehraje nepřerušovaný alarm až po dobu 30 minut, aby vás upozornil na výpadek proudu.</li> </ul>
<p><b>Pokud můj pes opustí vymezenou oblast jak dlouho bude dostávat statický šok?</b></p>	<ul style="list-style-type: none"> <li>• Váš pes dostane statickou stimulaci až po dobu 15 sekund pokud je venku z ohraničené oblasti.</li> </ul>
<p><b>Jak často musím nabíjet baterii v přijímači obojku?</b></p>	<ul style="list-style-type: none"> <li>• Životnost baterie závisí na tom jak často zvíře vstupuje do hraniční zóny. Indikační světlo přijímače slouží jako indikátor nízkého stavu baterie a bliká každých 4 až 5 sekund když je potřeba jejich výměny.</li> </ul>
<p><b>Mohu umístit přijímač na jiný obojek?</b></p>	<ul style="list-style-type: none"> <li>• Ano. Můžete použít jakýkoliv 1.9 cm široký nekovový obojek.</li> </ul>
<p><b>Musím nějakým způsobem udržovat toto zařízení?</b></p>	<ul style="list-style-type: none"> <li>• Denně kontrolujte krk zvířete, zda nemá rány způsobené kontaktními kolíky.</li> <li>• Týdně kontrolujte kontaktní kolíky na přijímači, abyste se ujistili zda drží pevně a zda jsou čisté.</li> <li>• Týdně kontrolujte jak sedí obojek.</li> <li>• Indikační světlo přijímače slouží i jako indikátor slabé baterie, bliká každých 4 až 5 sekund když je potřebná výměna.</li> </ul>
<p><b>Jak zjistím, zda baterie na přijímači ještě stále funguje?</b></p>	<ul style="list-style-type: none"> <li>• Zkontrolujte indikační světlo přijímače.</li> </ul>
<p><b>Budou vozidla, budovy, a vlastnosti země (stromy, keře, atd.) mít vliv na funkčnost Zůstaň + Hraj se Bezdrátového plotu™?</b></p>	<ul style="list-style-type: none"> <li>• Ano. Umístění vysílače do kovové budovy může snížit maximální rozsah bezdrátového systému.</li> <li>• Parkování vozidla v ohraničené oblasti, může také snížit rozsah systému a způsobit, že pes dostane statický šok, tam, kde by jinak nedostal, kdyby tam nestálo vozidlo.</li> <li>• Upevněné velké kovové objekty např. kůlny, můžu mít vliv na signál a snížit tak maximální rozsah systému na místo, kde takový objekt stojí. Jako výsledek, vaše zvíře může dostat statickou stimulaci.</li> </ul>
<p><b>Co mám udělat pokud krk mého psa zůstane červený a podrážděný?</b></p>	<ul style="list-style-type: none"> <li>• Tento stav je způsoben kontaktními kolíky iritujícími kůži, zastavte používání obojku na pár dní. Pokud stav kůže přetrvává více než 48 hodin, navštivte svého veterináře. Když se kůže vrátí do normálního stavu, připevněte obojek a každý den kontrolujte stav kůže.</li> </ul>
<p><b>Mohu připevnit na obojek s přijímačem vodítko?</b></p>	<ul style="list-style-type: none"> <li>• Ne. To by ve výsledku mělo příliš velký tlak kontaktních kolíků na krk. Připojte vodítko na oddělený nekovový obojek umístěn NAD obojkem s přijímačem.</li> </ul>

<b>Proč má můj obojek pouze režim pípání?</b>	<ul style="list-style-type: none"> <li>Zvukový režim může být použit na seznámení psa s ohraničenou oblastí nebo na dobře vycvičené zvířata která nadále nepotřebují statickou stimulaci.</li> </ul>
<b>Co když můj alarm vysílače nevydává žádný zvuk?</b>	<ul style="list-style-type: none"> <li>Pípající tón indikuje výpadek proudu. Pokud vysílač selže, zazní nepřetržitý zvuk. Kontaktujte centrum zákaznického servisu nebo navštivte stránku <a href="http://www.petsafe.net">www.petsafe.net</a>.</li> </ul>
<b>Vysílač nepřetržitě pípá, když odpojujím adaptér ze zásuvky.</b>	<ul style="list-style-type: none"> <li>Alarm odpojení od proudu je aktivován, aby vás upozornil, že přísun proudu do vysílače byl přerušen a váš miláček už není zadržován v oblasti. Pro vypnutí alarmu odpojte adaptér z přípojky, která se nachází na spodní straně vysílače nebo stiskněte tlačítko na vypnutí alarmu do 5 sekund.</li> </ul>
<b>Vysílač vysílá hlasitý nepřetržitý tón.</b>	<ul style="list-style-type: none"> <li>Vysílač má zabudovaný alarm selhání vysílání, který neustále monitoruje signál vycházející z vysílače. Pokud vysílání selže, alarm vás upozorní, že váš domácí miláček už není zadržován v oblasti. Kontaktujte centrum zákaznického servisu nebo navštivte náš web <a href="http://www.petsafe.net">www.petsafe.net</a> pro zaslání nového vysílače.</li> </ul>

## Řešení problémů

<b>Přijímač obojku nepípá, když nastavuji hraniční zónu.</b>	<ul style="list-style-type: none"> <li>Ujistěte se, že je obojek zapnutý a indikační světla stavu baterie blikají každých 4 až 5 sekund.</li> <li>Nabijte přijímač obojku.</li> <li>Pípání nemusí být slyšitelné v hlasitém prostředí.</li> <li>Nainstalujte testovací světlo podle instrukcí a použijte ho na zjištění polohy hraniční zóny.</li> <li>Zkontrolujte zda je vysílač nastaven podle postupu.</li> </ul>
<b>Přijímač obojku nevydává zvuky a ani nevysílá statickou stimulaci.</b>	<ul style="list-style-type: none"> <li>Ujistěte se, že je obojek zapnutý a indikační světla stavu baterie blikají každých 4 až 5 sekund.</li> <li>Nabijte přijímač obojku.</li> <li>Zkontrolujte zda je vysílač zapojen do funkční standardní AC zásuvky zda svítí indikátor zapnutí, a zda je vysílač nastaven na vámi chtěné nastavení.</li> </ul>
<b>Přijímač obojku pípá úplně všude.</b>	<ul style="list-style-type: none"> <li>Zkontrolujte, zda je vysílač připojen do funkční standardní AC zásuvky, že svítí indikátor zapnutí, a zda je vysílač nastaven na vámi chtěné nastavení.</li> <li>Přineste obojek do vzdálenosti 3 m od vysílače aby se resetoval.</li> <li>Ujistěte se, že vysílač nevydává žádný nepřetržitý alarm.</li> </ul>

<p><b>Přijímač obojku pípá uvnitř domu.</b></p>	<ul style="list-style-type: none"> <li>• Je doporučeno dát obojek dolů z krku psa, když je v interiéru, aby se vyhnulo jeho aktivaci.</li> <li>• Ujistěte se, že je vysílač zapojen a nastaven podle instrukcí.</li> <li>• Ujistěte se, že je celý dům uvnitř ohraničené oblasti. Vysílač možná bude muset být přemístěn na úpravu oblasti tak, aby zahrnovala celý dům.</li> <li>• Při přemísťování vysílače musí být obojek z krku psa dolů, ještě předtím než odpojíte vysílač od proudu.</li> </ul>
<p><b>Můj domácí mazlíček dostává stimulaci v jeho kovové kleci.</b></p>	<ul style="list-style-type: none"> <li>• Obojek se aktivuje, když ztratí signál z vysílače. Kovová klec může blokovat signál vysílače, což způsobí, že se obojek s přijímačem aktivuje.</li> <li>• Dejte obojek dolů z krku psa, když ho přemísťujete do jeho kovové klece.</li> </ul>
<p><b>Zdá se, že hraniční zóna kolísá.</b></p>	<ul style="list-style-type: none"> <li>• Toto je normální pro elektromagnetické pole Zůstaň + Hraj se bezdrátového plotu™. Na pole může mít vliv okolitý "elektronický hluk," který může způsobit kolísání až do 5%.</li> <li>• Místo kde je obojek aktivován je ovlivněno rychlostí a orientací přijímače obojku, když pes vchází do hraniční zóny.</li> </ul>
<p><b>Přijímač obojku se aktivuje ve středu zahrady.</b></p>	<ul style="list-style-type: none"> <li>• Obojek se aktivuje, když ztratí signál z vysílače. Toto se někdy děje pokud je mezi přijímačem a vysílačem velký kovový objekt, pokud se orientace obojku změní v blízkosti hraniční zóny nebo pokud okolní elektronický hluk zasahuje do signálu vysílače. Pokud se toto opakovaně děje, zvažte přemístění vysílače a resetování ohraničené oblasti.</li> </ul>
<p><b>Přijímač obojku pípá ale zvíře nereaguje na statickou stimulaci.</b></p>	<ul style="list-style-type: none"> <li>• Ujistěte se, že level stimulace je nastaven na 2 nebo vyšší.</li> <li>• Otestujte přijímač testovacím světlem.</li> <li>• Pokud testovací světlo svítí, zkontrolujte zda obojek správně sedí.</li> <li>• Vyškubejte chlupy v oblasti, kde se kontaktní kolíky dotýkají krku. A/ nebo vyměňte kolíky za delší.</li> <li>• Zvyšte level statické stimulace.</li> <li>• Zopakujte postup tréninku na jeho upevnění.</li> </ul>
<p><b>Moje zvíře silně reaguje na statickou stimulaci a stalo se strašpytlem.</b></p>	<ul style="list-style-type: none"> <li>• Snižte level statické stimulace.</li> <li>• Ujistěte se, že máte situaci pod kontrolou, když váš pes poprvé obdrží statickou stimulaci (mějte ho na vodítku připojeném k extra nekovovému obojku) a vedte ho do ohraničené oblasti a chvalte. Pokud se pes stále bojí, přerušete trénink a začnete znovu na další den. Ujistěte se, že všechny tréninky končí pozitivně s pochvalami a hraním se.</li> </ul>
<p><b>Indikační světlo připojení k proudu svítí.</b></p>	<ul style="list-style-type: none"> <li>• Ujistěte se, že světlo na adaptéru svítí, když je zapojen do funkční standardní AC zásuvky.</li> <li>• Pokud indikační světlo adaptéru nesvítí, kontaktujte centrum zákaznického servisu a dostanete náhradní adaptér.</li> </ul>

<p><b>Při nastavování ohraničené oblasti poté jak jsem otočil dolů kolečkem ovládání hranice, obojek už více nepípnul ani nevysílal statickou korekci.</b></p>	<ul style="list-style-type: none"> <li>Možná jste točili ovládacím kolečkem hranice příliš rychle a způsobili jste, že přijímač obojku vstoupil do režimu výpadku proudu. Toto je bezpečnostní funkce navržena na ochranu psa, když vypadne proud do vysílače. S obojkem ve vzdálenosti do 3m od vysílače, nastavte ovládací kolečko hranice, tak jak je ukázáno v kroku 4 a resetujte hraniční oblast, s důrazem na to, že točíte kolečkem dolů pomalu.</li> </ul>
<p><b>Můj soused má podzemní bezdrátový systém na udržení zvířete a přijímač obojku se neaktivuje v blízkosti jejich pozemku.</b></p>	<ul style="list-style-type: none"> <li>Podzemní systém vašeho souseda může ovlivňovat funkcionalitu obojku zabraňující tak jeho aktivaci v blízkosti jejich plotu. Abyste minimalizovali negativní vliv, zmenšete velikost ohraničené oblasti nebo přesuňte vysílač pryč od podzemního systému.</li> <li>Upravte ohraničenou oblast tak, aby se obojek aktivoval alespoň po 1,5 m za redukováním nastavením hranice, když kráčí směrem ke podzemnímu systému.</li> </ul>
<p><b>Obojek s přijímačem poranil krk mého psa.</b></p>	<p>Pokud selžete v dodržení důležitých bezpečnostních informací na začátku příručky, způsobí to poranění tlakem. Někteří popisují závažná poranění tlakem jako rány po popálení na krku psa. Ujistěte se, že elektronické obojky nepoužívají příliš velkou sílu a tím způsobují popálení elektrinou. Energie v statické stimulaci je pouze pár tisícín Joulů, je to podobné statickému pulsu, který můžete cítit při vystupování z auta. V některých případech, jsou poranění tlakem popisovány jako popáleniny chemikáliemi. Baterie v přijímači obojku je utěsněna a také i prostor na baterii. Toto těsnění způsobuje, že je téměř nemožné bez zneužití nebo špatného zacházení, aby baterie přijímače vytekla na krk vašeho psa. Prosím, prostudujte si a držte se důležitých bezpečnostních informací na straně 2 a instrukcí v kroku 6 pod názvem "Nasazení obojku".</p>



## Důležité rady o recyklaci

Prosíme vás o respektování pravidel o elektronickém odpadu ve vaší zemi. Toto zařízení musí být recyklováno. Pokud toto zařízení už více nepotřebujete, neházejte ho do komunálního odpadu. Prosíme vás o jeho vrácení do místa, kde bylo koupeno, aby mohlo být zařazeno do našeho recyklačního systému. Pokud to není možné, prosíme vás abyste kontaktovali zákaznický servis pro více informací.

Přijímač obojku pro tuto jednotku funguje na jednu 3.7 voltovou nabíjecí Lithium-Ion baterii.

# Soulad

## CE - Evropa

CZ

Toto zařízení bylo testováno a splňuje všechny normy EU R&TTE. Pokud chcete zařízení používat mimo země EU, je třeba zjistit normy dané země. Nepovolené používání či zásahy a modifikace zařízení, která nebyla přímo schválena společností Radio Systems® Corporation jsou v rozporu s EUR &TTE stanovami a uživateli může být zakázáno používání výrobku a také může být zrušena záruka výrobku.

Radio Systems Corporation, deklaruje, že tento Zůstaň + Hraj se bezdrátový plot™ je v souladu s důležitými požadavky a jinými relevantními provizemi ze stanovy 1999/5/EC. Deklaraci konformity můžete najít na: [http://www.petsafe.net/customer-care/eu\\_docs.php](http://www.petsafe.net/customer-care/eu_docs.php).

## IC- Kanada

Toto zařízení je v souladu s licenci Kanadského výrobního průmyslu a splňuje standardy RSS. Nakládání s tímto výrobkem spadá pod dvě podmínky: 1) Toto zařízení by nemělo způsobit škodlivý vliv a (2) toto zařízení musí akceptovat jakýkoliv vliv, včetně nechtěné operace.

## ACMA- Austrálie

Zařízení je v souladu s platnými EMC požadavky specifikovanými v ACMA (Australské komunikační a mediální autority).



# Podmínky použití a omezená odpovědnost

SK

CZ

## 1. Podmínky použití

Tento výrobek se může používat pouze v souladu s uvedenými podmínkami používání výrobku a jejich akceptací. Používáním tohoto výrobku dáváte souhlas s uvedenými podmínkami. Pokud je nechcete akceptovat, prosím vraťte produkt nepoužitý a v originálním balení, uhradte poštovné a kontaktujte relevantní centrum zákaznického servisu i s dokladem a koupi, abyste dostali plnou náhradu.

## 2. Správné použití

Tento produkt je navržen pro psy, kteří potřebují trénink. Specifický temperament nebo velikost/váha vašeho psa nemusí být vhodná pro toto zařízení (držte se sekce "Jak funguje systém" v této příručce). Radio Systems Corporation doporučuje aby tento produkt nebyl použit, pokud je váš pes agresivní a nepřijímá žádnou odpovědnost pro vhodnost produktu pro individuální případy. Pokud si nejste jisti, zda je toto zařízení vhodné pro vašeho psa, prosím konzultujte to s vaším veterinářem nebo certifikovaným trenérem, před použitím zařízení. Správné použití zahrnuje bez limitace, prohlídnutí celého manuálu použití a jakékoliv specifických upozornění.

## 3. Zákaz protizákonného nebo zakázaného použití

Tento výrobek je určen pro psy. Tento výrobek není určen na způsobování bolesti, zranění či na provokaci. Pokud se na dané účely použije, může to znamenat přestupek vůči zákonům dané země.

## 4. Omezená odpovědnost za škodu

V žádném případě Společnost Radio Systems® Corporation není a nebude zodpovědná za žádné škody či úrazy související s používáním nebo zneužíváním tohoto produktu. Kupující odpovídá za všechna rizika spojená s používáním tohoto produktu. Produkt se může používat do plné míry povolené zákonem. Pro vyhnutí se pochybnostem o použití, nic v tomto odstavci 4 by nemělo omezovat odpovědnost společnosti Radio Systems za smrt člověka a zranění.

## 5. Změna podmínek

Společnost Radio Systems® Corporation si vyhrazuje právo na změny uvedených podmínek používání výrobku. Pokud vám takové změny byly dány před použitím výrobku, budou platné na vás a váš produkt.