

Výrobce:

MARTIN SYSTEM

Rue J. Martin 35
4450 LANTIN
Belgie

Tel.: +32 4 263 96 05

Fax: +32 4 246 12 90

E-mail: info@martinsystem.com

Web: www.martinsystem.com



Výrobce, firma MARTIN SYSTEM, je zakládajícím členem mezinárodní asociace pro techniku v ochraně společenských zvířat ECMA, čímž je zajištěna vysoká úroveň ochrany zvířat a dodržování a kontrola parametrů výrobků vzhledem k bezpečnosti a šetrnému zacházení se zvířaty.

Dovoz a obchodní zastoupení pro ČR a SR:

QTEST

měřicí a přístrojová technika
Marka Bydžovského 1123
504 01 NOVÝ BYDŽOV
Česká republika

Tel.: +420 495 493 718

Fax: +420 495 496 089

E-mail: info@qtest.cz

Web: www.qtest.cz, www.canicom.cz

Translation © QTEST, 2012.

Upozornění: Tento materiál je duševním vlastnictvím firmy QTEST Nový Bydžov.

Kopírování tohoto návodu nebo jeho částí bez výslovného souhlasu firmy QTEST je zakázáno.



MARTIN SYSTEM

USB KLÍČ EMILY



N á v o d k p o u ž í t í

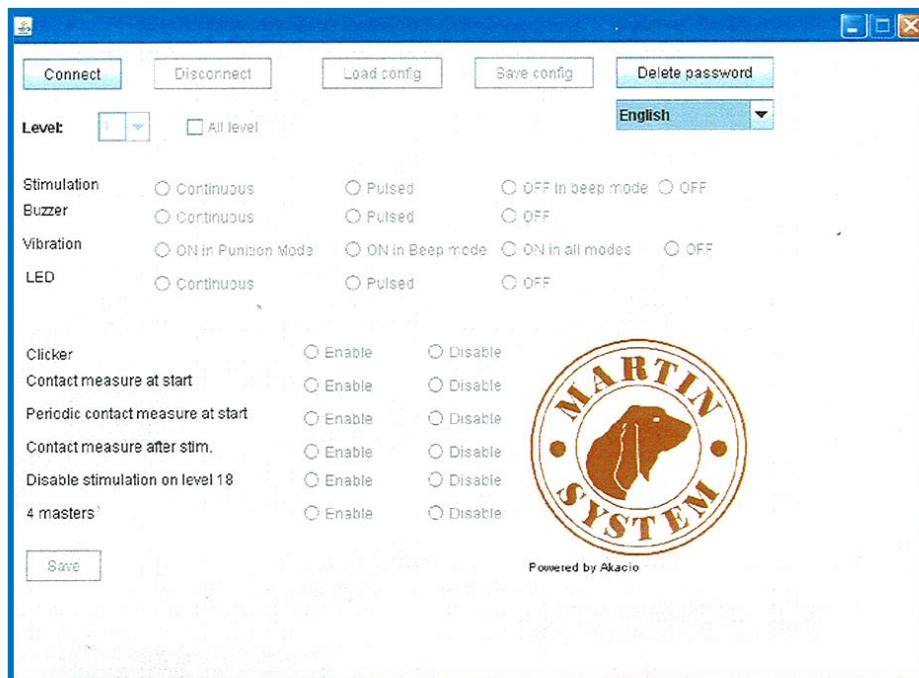
● Obsah

Strana

1.	První použití	2
2.	Možnosti programu	5
3.	Zvláštní vysvětlení	6
3.1.	Elektrická stimulace	6
3.2.	Parametry zvukové signalizace	6
3.3.	Parametry vibrací	6
3.4.	Parametry LED kontrolkek	7
3.5.	Speciální mód úrovně 18	7
3.6.	Mód ovládání obojku pomocí 4 dálkových ovladačů	7
3.7.	Uložení konfigurace (nastavení)	7

1. První použití

1) Spusťte program. Otevře se následující okno:



Zešedlá tlačítka a volitelná pole znamenají, že ještě nebylo navázáno spojení s obojkem.

2) Nastavte obojek do konfiguračního režimu (přiblížte magnet k synchronizačnímu bodu na obojku Micro a počkejte, až všechny 4 LED kontrolky začnou rychle a současně blikat).

3.4. Parametry LED kontrolkek

Tabulka s přehledem parametrů LED kontrolkek

Signalizace LED	Samotná elektrická stimulace	Zvuk + elektrická stimulace
Trvalá	LED trvale svítí	LED trvale svítí
Přerušovaná	LED blikají	LED blikají
Vypnutá	LED jsou vypnuté	LED jsou vypnuté

3.5. Speciální mód úrovně 18 (mód „ProtectLevel 18“)

Při cestách do zahraničí, kde může být použití elektrických impulsů zakázáno, je možné aktivovat speciální mód. V tomto módu při nastavení úrovně 18 jsou všechny elektrické impulsy vypnuty. Tím uvedete Váš výcvikový obojek do souladu se zákony těchto zemí.

Opětovná aktivace elektrických impulsů musí být provedena pomocí USB klíče.

Použití této funkce je plně na Vaši zodpovědnost. Firma Martin System nepřebírá jakoukoliv zodpovědnost za její nesprávné použití nebo případné nechtěné přerušení elektrických impulsů.

3.6. Mód ovládání obojku pomocí 4 dálkových ovladačů (mód „4 masters“)

Tento mód umožňuje synchronizaci až 4 dálkových ovladačů s jedním obojkem. Obojek pak bude možné ovládat každým z těchto 4 dálkových ovladačů. Tak bude možné cvičit jednoho psa až 4 cvičiteli.

3.7. Uložení konfigurace (nastavení)

Pokud si přejete uložit aktuální konfiguraci pro její případné opětovné použití, použijte funkci <Safe config> a <Load config>.

Postup je následující:

- Jakmile dokončíte všechna nastavení, klikněte na tlačítko 4 <Safe config>.
- Program Vás vyzve k zadání umístění souboru s uloženou konfigurací (vyberte takové místo, kde bude snadné soubor později nalézt). Soubor uložte.
- Pro opětovné načtení konfigurace připojte obojek.
- Klikněte na tlačítko 3 <Load config>.
- Vyberte uložený soubor s konfigurací.
- Tím je Vaše konfigurace načtena. Nezapomeňte stisknout tlačítko <Safe>, aby se nastavení do obojku uložilo.

3. Zvláštní vysvětlení

Obecně jsou dva druhy stimulací:

- buď samotná elektrická stimulace
- nebo zvuk + elektrická stimulace.

Následující odstavce vysvětlují, jak můžete nastavit různé modifikace pro tyto dva druhy stimulací a pro speciální případ vibrací.

3.1. Elektrická stimulace

Tabulka s přehledem parametrů elektrických impulsů

Impuls	Samotná elektrická stimulace	Zvuk + elektrická stimulace
Trvalý	Trvalý elektrický impuls	Trvalý elektrický impuls
Přerušovaný	Přerušovaný elektrický impuls	Přerušovaný elektrický impuls
Vypnutý ve zvukovém módu	Trvalý elektrický impuls	Žádný elektrický impuls
Vypnutý	Žádný elektrický impuls	Žádný elektrický impuls

Nastavení obojku v soulase se zákony Vaší země je plně na Vaší zodpovědnost.

3.2. Parametry zvuku (bzučáku)

Tabulka s přehledem parametrů zvuku (bzučáku)

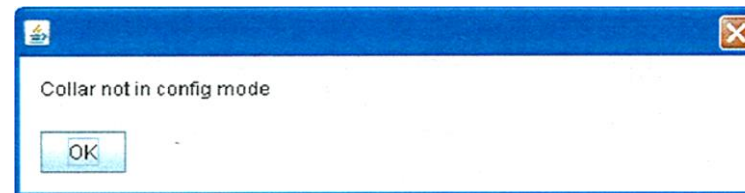
Zvuk	Samotná elektrická stimulace	Zvuk + elektrická stimulace
Trvalý	Žádný zvuk	Trvalý zvuk
Přerušovaný	Žádný zvuk	Přerušovaný zvuk
Vypnutý	Žádný zvuk	Žádný zvuk

3.3. Parametry vibrací

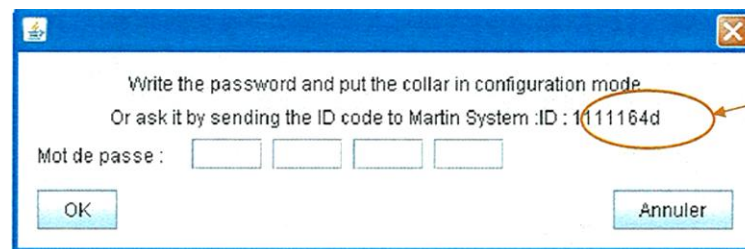
Tabulka s přehledem parametrů vibrací

Vibrace	Samotná elektrická stimulace	Zvuk + elektrická stimulace
Zapnuté v samotném stimulačním módu	Zapnuté vibrace	Vypnuté vibrace
Zapnuté ve zvukovém módu	Vypnuté vibrace	Zapnuté vibrace
Zapnuté ve všech módech	Zapnuté vibrace	Zapnuté vibrace
Vypnuté	Vypnuté vibrace	Vypnuté vibrace

- 3) Klikněte na tlačítko <Connect>. Pokud se otevře následující okno, začněte znovu od bodu 2). (Znamená to, že obojek nebyl v konfiguračním módu).



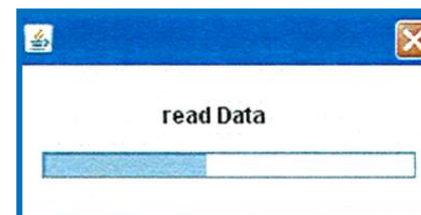
- 4) Jestliže se otevře následující okno:



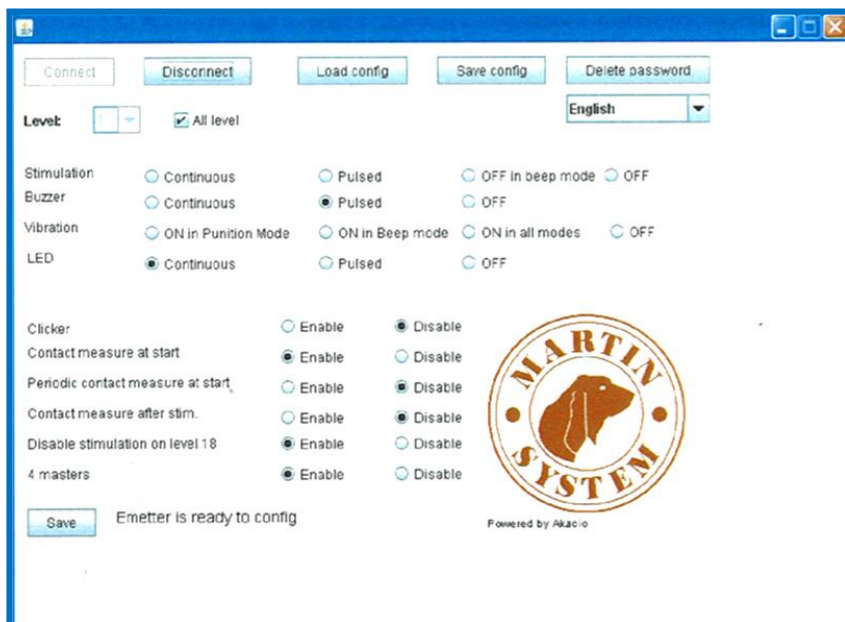
Musíte zadat heslo pro Váš obojek (4 čísla v rozmezí 0-256).

- Pokud heslo neznáte, kontaktujte firmu Martin System nebo Vašho prodejce a současně zašlete:
 - o Identifikační číslo obojku (ID)
 - o Doklad o nákupu Vašeho USB klíče, abyste získali jedno heslo zdarma (pouze pro jeden obojek)
 - o Vaše osobní údaje (jméno, příjmení, adresa a e-mail pro zaslání aktualizace softwaru).
- Všechny tyto informace můžete zaslat/sdílet:
 - o E-mailem (info@martinsystem.com)
 - o Telefonem (0032 4 263 96 05).

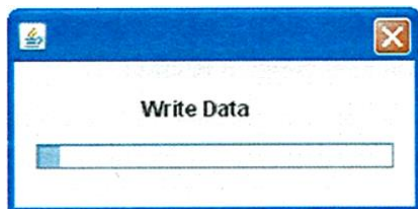
- Pokud není heslo zadáno správně, komunikace s obojkem bude přerušena.
- Pokud je heslo zadáno správně, program načte z obojku konfigurovatelné údaje.



- 5) Jakmile jsou všechna data načtena, je možné si vytvořit Vaši vlastní konfiguraci (všechna dříve zešedlá tlačítka a volitelná pole jsou nyní k dispozici).



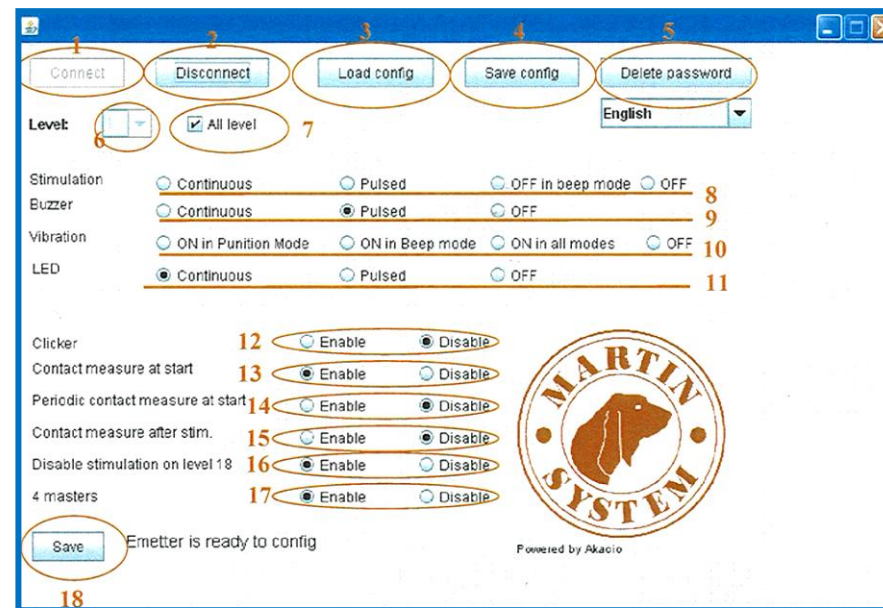
- 6) Po provedení Vašich změn v nastavení, klikněte na tlačítko <Save> a data se uloží do obojku.



- 7) Jakmile jsou všechna data uložena do obojku, objeví se následující okno:



2. Možnosti programu



Tlačítko	Význam
1	Připojení obojku Micro k USB klíči (obojek musí být v konfiguračním režimu). Heslo je vyžadováno pouze při prvním připojení obojku.
2	Odpojení obojku.
3	Načtení konfigurace obojku, která byla dříve uložena na Vašem počítači (viz 3.7.).
4	Uložení konfigurace obojku do Vašeho počítače (viz 3.7.).
5	Smazání všech hesel k obojku ve Vašem počítači. BUĎTE OPATRNÍ , bez znalosti hesla nebudete moci obojek nakonfigurovat. NEPOUŽÍVEJTE TOTO TLAČÍTKO BEZDŮVODNĚ.
6	Výběr úrovně stimulace, která bude nastavována (pokud chcete vybrat jen jednu úroveň, volba <All level> nesmí být zatržena).
7	Pokud je tato volba zatržena, veškerá nastavení se projeví ve všech úrovních.
8	Parametry elektrické stimulace (viz 3.1.).
9	Parametry zvuku - bzučáku (viz 3.2.).
10	Parametry vibrací (viz 3.3.).
11	Parametry LED kontrolky (viz 3.4.).
12	Aktivace/deaktivace klikru v úrovni 0 (pokud je klikr deaktivován, je místo klikru vydáván běžný zvukový signál).
13	Aktivace/deaktivace měření kontaktu při zapnutí obojku (během cca 30 sekund).
14	Aktivace/deaktivace periodického měření kontaktu s kůží.
15	Aktivace/deaktivace měření kontaktu po každé stimulaci.
16	Aktivace/deaktivace speciálního módu úrovně 18 (viz 3.5.).
17	Aktivace/deaktivace módu ovládní obojku pomocí 4 dálkových ovladačů (viz 3.6.).
18	Uložení konfigurace do obojku. Pokud zapomenete kliknout na tlačítko <Save>, všechny provedené změny budou ztraceny!!!