



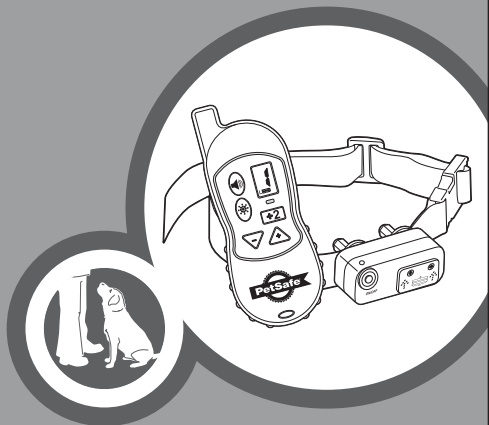
Uživatelská příručka
Uživatelská příručka

protect. **teach.** love.

ST-100

Elektronický výcvikový obojek

Elektronický výcvikový obojek



Prečtajte si prosím celú príručku predtým než začnete s výcvikom
Přečtěte si prosím celou příručku předtím než začnete s výcvikem

DÔLEŽITÉ BEZPEČNOSTNÉ INFORMÁCIE**Vysvetlenie upozorňujúcich symbolov a slov v tejto príručke**

Bezpečnostné upozornenie. Upozorňuje na potenciálne nebezpečenstvo ublíženia na zdraví. Dodržte všetky pravidlá bezpečnosti, nasledujúce tento symbol, aby ste sa vyhli zraneniu alebo smrti.

⚠ WARNING

VAROVANIE Označuje hazardnú situáciu, ktorej ak sa nevyhnete, môže spôsobiť smrť alebo zranenie.

⚠ CAUTION

OPATRNOŠŤ: Použitie so symbolom bezpečnostného upozornenia, označuje nebezpečnú situáciu, ktorej ak sa nevyhnete, môže spôsobiť malé alebo vážne zranenie.

CAUTION

OPATRNOŠŤ Použitie bez symbolu bezpečnostného upozornenia, označuje nebezpečnú situáciu, ktorej ak sa nevyhnete, môže spôsobiť zranenie vášho domáceho miláčika.

⚠ WARNING

- **Nevhodné pre agresívnych psov.**

Nepoužívajte tento produkt ak je váš pes agresívny alebo je náchylný k agresívnemu chovaniu. Agresívne psy môžu spôsobiť vážne zranenia alebo až smrť ich majiteľom alebo ostatným. Ak si nie ste istý, či je tento produkt vhodný pre vášho psa, prosím konzultujte vášho veterinára alebo certifikovaného trénera.

- **Ak je batéria nahradená nesprávnym typom batérie, je tu risk explózie.**

Neskratujte, nemiešajte staré a nové batérie, nelikvidujte ohňom a nevystavujte vode. Keď sú batérie skladované alebo likvidované, musia byť chránené pred skratom. Zlikvidujte použité batérie správne.

⚠ CAUTION

- **PetSafe® ST-100 Diaľkový tréner nie je hračka.** Držte mimo dosahu detí. Používajte iba na výcvikové účely.

- **Bezpečnosť počas tréningu na vôdzke.** Je veľmi dôležité, aby ste vy a váš pes boli v bezpečí počas tréningu na vôdzke. Váš pes by mal mať plochý obojok alebo popruhy pripojené na silnú vôdzku, ktorá je pre psa dostatočne dlhá na naháňanie sa za niečím, ale dostatočne krátka, aby sa nedostal na cestu alebo inú nebezpečnú oblasť. Musíte byť dostatočne fyzicky silný, aby ste zabránili psovi, keď sa snaží ujsť a bežať za niečím.

CAUTION

Riziko poškodenia kože. Prosíme vás, prečítajte si a dodržujte inštrukcie v tomto manuáli. Je dôležité, aby obojok správne sedel. Obojok nosený príliš dlho alebo priveľmi utiahnutý na krku vášho psa, môže spôsobiť poškodenie alebo zranenie kože. Toto poškodenie sa volá preležanina alebo nekróza tlakom.

- Nenechávajte psa nosiť tento obojok viac ako 12 hodín denne.
- Ak je to možné, premiestnite alebo pohnite obojok na krku vášho psa každé 1-2 hodiny.
- Skontrolujte ako obojok sedí, aby sa zabránilo prívysokému tlaku, postupujte podľa inštrukcií v tejto príručke.
- Nikdy nepripájajte vôdzku na prijímač obojku, spôsobilo by to priveľký tlak na kontakty.
- Pri použití separovaného obojka na vôdzku, netlačte ním na elektronický obojok.
- Umývajte oblasť krku vášho psa a kontakty obojku týždenne, s použitím vlhkej handričky.
- Obhliadnite oblasť, kde sa obojok kontaktmi dotýka krku každý deň, kvôli zraneniam a vyrážke.
- Ak nájdete vyrážku alebo ranu, prestaňte s používaním obojku, až kým sa koža nevyylieči.
- Ak tento stav trvá viac ako 48 hodín, navštívte vášho veterinára.

Pre viac informácií o preležaninách a nekróze tlakom, prosím navštívte našu stránku.

CAUTION

SK

CZ

Tieto kroky pomôžu udržať vášho psa v pohodlí a bezpečí. Milióny psov sa cítia pohodlne pri nosení kontaktov z nerezovej ocele. Niektoré psy sú citlivé na tlak kontaktov. Po čase môžete zistiť, že váš pes toleruje obojok veľmi dobre. Ak áno, môžete zvoľniť u niektorých opatrení. Je ale dôležité, aby ste pokračovali s každodennou kontrolou kontaktnej oblasti na krku. Ak nájdete ranu alebo začervenanie, zastavte používanie obojku, až kým sa koža úplne neuzdraví.

- PetSafe® ST-100 Diaľkový tréner musí byť používaný iba na zdravých psoch. Odporúčame vám navštíviť veterinára, aby určil, či je pes v dobrom zdravotnom stave.
- Nikdy úplne nehoďte krk vášho psa, môže to viesť k vyrážke alebo infekcii.
- Nemali by ste obojok ťahať viac ako je potrebné pre dobrý kontakt s krkom. Obojok, ktorý je príliš utiahnutý, zvyšuje riziko vzniku preležanín v oblasti kontaktu.

Príručka pre výcvik

Prosím, navštívte našu stránku www.petsafe.net pre stiahnutie Príručky pre výcvik na toto zariadenie. Alebo kontaktujte centrum zákazníckeho servisu pre ďalšiu asistenciu. Pre zoznam telefónnych čísel pre vašu oblasť, navštívte www.petsafe.net.

Ďakujeme vám, že ste si vybrali značku PetSafe®. Vy a váš domáci miláčik si zaslúžite spolupatričnosť, ktorá zahŕňa nezabudnuteľné momenty a vzájomné porozumenie. Naše produkty a tréningové pomôcky podporujú spôsob života s ochranou, učením a láskou - nevyhnutnosti, ktoré ovplyvňujú spomienky na celý život.

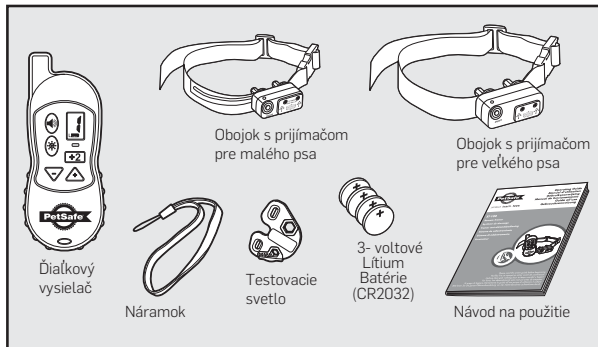
Ak máte nejaké otázky o našich produktoch alebo tréningu vášho zvieratka, prosím navštívte našu webovú stránku www.petsafe.net alebo kontaktujte centrum zákazníckeho servisu. Pre zoznam telefónnych čísel navštívte www.petsafe.net.

Aby vás záruka čo najviac ochránila, registrujte prosím váš produkt do 30 dní na www.petsafe.net. Registráciou a uschovaním účtenky, si užijete plnú záruku produktu a ak by ste niekedy potrebovali zavolať zákaznícky servis, budeme vám schopní pomôcť rýchlejšie. Najdôležitejšie, PetSafe® nikdy neodovzdá ani nepredá vaše osobné informácie. Kompletne informácie o záruke sú dostupné online na www.petsafe.net.

OBSAH

Komponenty	6
Ostatné veci ktoré môžete potrebovať	6
Ako funguje systém	6
Vlastnosti	7
Kľúčové definície	8
Návod na použitie	10
Pripravte diaľkový vysielač	10
Pripravte prijímač obojku	13
Upevnite obojok	15
Synchronizujte vysielač a prijímač obojku	18
Príručka pre výcvik	19
Otestujte diaľkového trénera.	19
Všeobecné rady	19
Učenie v pozitívnom tóne	20
Nájdite najvhodnejší level stimulácie pre vášho psa.	21
+ 2 Zvýšenie	22
Odporúčania pri tréningu psa	22
Doplňky	24
Často kladené otázky	24
Riešenie problémov	26
Inštrukcie k testovaciemu svetlu	27
Likvidácia batérie	28
Dôležité rady o recyklácii	28
Súlad.	28
Podmienky použitia a obmedzená zodpovednosť	30

Komponenty



Ostatné veci, ktoré môžete potrebovať

- Malý krížový skrutkovač
- Kliešte
- Nožnice
- Zapaľovač
- Nekomový obojok a 10 m vôdzka

Ako funguje systém

Teraz môžete pocítiť ten rozdiel, ktorý dokáže urobiť diaľkový tréner. Stráňte menej času výcvikom a užite si viac chvíľ s vaším psom. PetSafe® ST-100 Diaľkový tréner sa jednoducho používa a má pokrokový digitálny displej, ktorý vám ukáže, aký level statickej stimulácie práve používate.

PetSafe® ST-100 Diaľkový tréner vám napomáha v kontrole vášho psa bez vôdzky v rozsahu až 100 metrov. Stlačením tlačidla váš diaľkový tréner vyšle signál, ktorý aktivuje prijímač obojku vášho psa. Pes dostane bezpečný ale nepríjemný statický šok. Rýchlo sa tak naučí spojenie medzi jeho chovaním a vaším výcvikom. Za krátky čas budete mať lepšie vycvičeného psa.

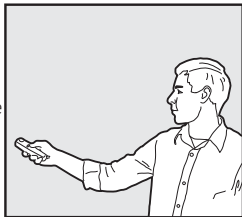
PetSafe® ST-100 Diaľkový tréner bol preukázaný ako bezpečný, pohodlný a efektívny pre malé aj veľké plemená psov.

Pri pravidelnom a správnom používaní výcvikového zariadenia je možné napraviť isté psie zlovyky alebo ho naučiť rôzne povely.

Dôležité: Dosah vysielča je 100 metrov.

Držte diaľkový vysieláč v horizontálnej polohe smerom od vášho tela, aby ste dosiahli optimálny rozsah.

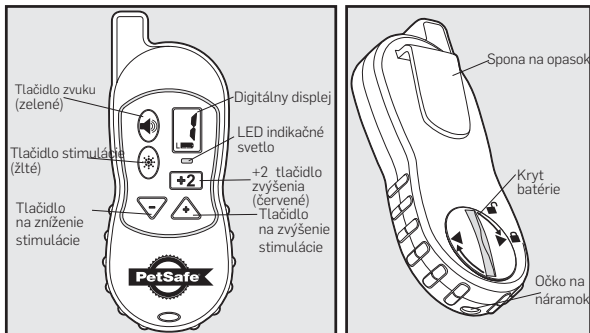
Maximálny dosah zariadenia ovplyvňuje počasie, terén, vegetácia ako aj vysielanie iných rádiových signálov.



Vlastnosti

- Rozsah až 100 metrov
- 16 levelov statickej stimulácie plus len zvuková stimulácia
- +2 zvýšenie pri rozptýlení
- Digitálny diaľkový vysieláč jednoduchý na použitie
- Vodeodolný obojok s prijímačom

Kľúčové definície



Diaľkový vysielateľ: Vysiela signál do obojka s prijímačom.

Tlačidlo zvuku (zelené): Vysiela tón do prijímača obojku. Nevysiela žiadnu statickú stimuláciu.

Tlačidlo stimulácie (žlté): Vysiela statickú stimuláciu cez kontaktné kolíky na prijímači obojka, v leveli, ktorý je zobrazený na digitálnom displeji. Ak sa tlačidlo podrží nepretržite po dobu 12 sekúnd, diaľkový vysielateľ sa „uspi“ a musíte uvoľniť a znova stlačiť tlačidlo ak chcete vysielať ďalšiu stimuláciu.

+2 zvýšenie (červené): Keď stlačíte toto tlačidlo, level stimulácie sa okamžite zvýši o 2 levely viac od práve nastaveného levelu. Nemôže presiahnuť výšku levelu stimulácie 8.

Zníženie stimulácie (-): O 1 level zníži level stimulácie.

Zvýšenie stimulácie (+): O 1 level zvýši level stimulácie.

Digitálny displej: Zobrazuje level stimulácie, režim synchronizácie a stav batérie. Viď. sekcia “Prípravte diaľkový vysielateľ” pre viac informácií.

Indikačné LED svetlo vysielača: 3 farby ukazujú akú funkciu práve diaľkový vysielač vykonáva.

Zelené LED: Indikuje, že sa vysiela tón.

Červené LED: Indikuje, že sa vysiela statická stimulácia. Tiež indikuje nízky stav batérie.

Oranžové LED: Indikuje, že sa vysiela príkaz na spárovanie.

Prijímač obojka: Doručí statickú stimuláciu alebo iba zvuk na podnet signálu vyslaného z vysielača. Je vodeodolný.

Anténa: Prijíma signál, ktorý je vysielaný z diaľkového vysielača. Anténa na obojku pre malého psa sa nachádza vo vnútri nylonového obojku. Anténa na obojku pre veľkého psa je vnútorná.

Tlačidlo On/Off (zapnúť/vypnúť): Stlačenie a podržanie tohto tlačidla zapína a vypína prijímač obojku.

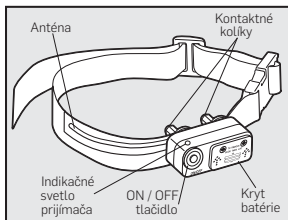
Kontaktné kolíky: Doručia vášmu psovi statickú stimuláciu vyslanú z diaľkového vysielača.

Indikačné svetlo prijímača: Indikuje, že je stlačené tlačidlo a tiež slúži ako ukazovateľ nízkeho stavu batérie.

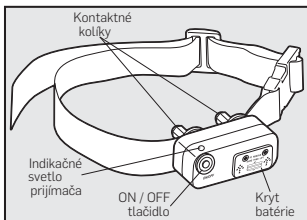
Červené LED: Indikuje nízky stav batérie, keď je stlačené tlačidlo stimulácie.

Zelené LED: Indikuje dobrý stav batérie a keď je stlačené tlačidlo zvuku. Tiež zobrazuje, keď je dokončený režim párovania.

Obojok pre malého psa



Obojok pre veľkého psa

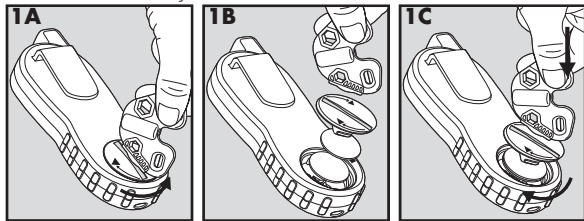


KROK 1

Pripravte diaľkový ovládač

Vloženie a vybratie batérií

1. Pre vybratie použite testovacie svetlo alebo mincu a otočte kryt batérie proti smeru hodinových ručičiek, až kým pravý trojuholník nie je zarovno symbolu odomknutia na obale vysieláča. **(1A)**
2. Vložte 2 (2), 3-voltové (CR2032) batérie pozitívnou (+) stranou hore. **(1B)**
3. Aby ste vrátili späť kryt batérie, zarovnajte pravý trojuholník so symbolom odomknutia, zatlačte nadol a otočte v smere hodinových ručičiek (1C) tak, aby bol pravý trojuholník zarovno symbolu uzamknutia na obale diaľkového vysieláča.



Overte, či sú batérie vložené správne

1. Stlačte ľubovoľné tlačidlo na vysieláči. Digitálny displej by sa mal aktivovať a ukazovať aktuálny level statickej stimulácie.
2. Ak sa digitálny displej neaktivuje, možno ste vložili batérie naopak. Skontrolujte, či je strana (+) smerom hore.
3. Ak sa digitálny displej stále neaktivuje, kontaktujte centrum zákazníckeho servisu.

⚠ WARNING

Ak je batéria nahradená nesprávnym typom, je tu riziko výbuchu. Neskratujte, nemiešajte staré a nové batérie, nelikvidujte ohňom a nevystavujte vode. Keď sú batérie skladované alebo likvidované, musia byť chránené pred skratom. Zlikvidujte použité batérie správne.





SK

CZ

Digitálny displej diaľkového vysielača

Displej zostane zapnutý cca. 30 sekúnd po stlačení tlačidla. Po 30 sekundách, bez stlačenia nejakého tlačidla sa displej vypne a diaľkový vysielač sa prepne do režimu šetrenia batérie.

Stlačenie ľubovoľného tlačidla znova zapne displej. Symboly na displeji sú vysvetlené nižšie:

	L indikuje nízky level stimulácie, v rozsahu od 1-8, a zobrazuje sa v dolnom ľavom rohu pred indikátorom stavu batérie.
	H indikuje vysoký level stimulácie v rozsahu od 1-8, a zobrazuje sa v dolnom pravom rohu za indikátorom stavu batérie.
	Vďaka indikátoru stavu batérie máte neustály prehľad o stave batérie. Je rozdelený do segmentov, 3 znamená vysoký stav batérie, 2 značí stredný, 1 značí nízky stav (čoskoro vymeniť) a žiadne segmenty indikujú kriticky nízky stav (okamžite vymeniť). Všimnite si: Červené LED zabliká 3 krát každých 5 sekúnd indikujúc nízky stav batérie.
	P indikuje, že diaľkový vysielač je pripravený na spárovanie s prijímačom obojku. Stlačte tlačidlo zníženie stimulácie (-) skrz levely pre zobrazenie a začiatok spárovania.

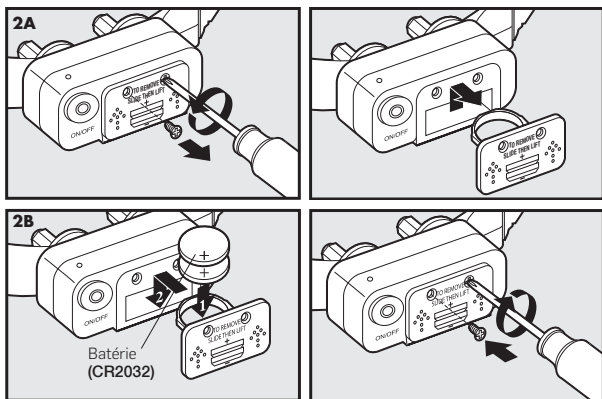
Indikačné LED svetlo vysielača – Funkcie a reakcie

Tlačidlo	Funkcia tlačidla	Reakcia indikačného svetla vysielača
Zvuk (zelené)	Doručí počuteľný tón do prijímača obojku.	Zelené LED svieti, kým je stlačené tlačidlo.
Stimulácia (žlté)	Doručí statickú stimuláciu do prijímača obojku na základe aktuálneho levelu zobrazeného na displeji (stimulácia sa zastaví ak je nepretržite stlačené 12 sekúnd alebo dlhšie a obnoví sa po uvoľnení tlačidla).	Červené LED svieti, kým je stlačené tlačidlo Všimnite si: červené LED bude blikať 3 x každých 5 sek. indikujúc tak slabú batériu.
+2 zvýšenie (červené)	Doručí statickú stimuláciu o 2 levely vyššiu ako je aktuálne nastavenie (nemôže prekročiť level 8 vysokej stimulácie a zastaví sa potom čo je tlačidlo držané viac než 12 nepretržitých sekúnd).	Červené LED svieti, kým je stlačené tlačidlo.
Tlačidlo zvuku a stimulácie stlačené naraz	Vyšle príkaz na spárovanie do prijímača obojku, keď je vidno P na digitálnom displeji.	Oranžové LED svieti, kým je stlačené tlačidlo.

KROK 2

Pripravte prijímač obojku

Vloženie a vybratie batérií



1. Odstráňte skrutky malým krížovým skrutkovačom, vyviňte primeraný tlak, aby hlava skrutkovača pohodlne zapadla do skrutky **(2A)**.
2. Zatlačte na kryt batérií smerom nahor, podľa šípok na kryte batérií **(2A)**.
3. Vysuňte kryt batérií von.
4. Vložte dve (2), 3-voltové batérie pozitívnu (+) stranou nahor **(2B)**. Vsuňte kryt batérií naspäť do prijímača obojku.
5. Zaskrutkujte skrutky **(2B)**. Nezaskrutkujte ich príliš tesne.

Prijímač obojku je vodeodolný. Pri výmene batérií dbajte, aby sa dovnútra a okolia nedostala špina a prach. Tiež sa uistite, že sú skrutky zarovno krytu batérií. Náhradné (3-volt, CR2032) batérie nájdete u mnohých predajcov. Kontaktujte centrum zákazníckeho servisu alebo navštívte našu stránku www.petsafe.net pre zoznam predajcov.

⚠ WARNING

Ak je batéria nahradená nesprávnym typom, je tu riziko výbuchu. Neskratujte, nemiešajte staré a nové batérie, nelikvidujte ohňom a nevystavujte vode. Keď sú batérie skladované alebo likvidované, musia byť chránené pred skratom. Zlikvidujte použité batérie správne.

Ako zapnúť prijímač obojku

1. Stlačte a podržte tlačidlo On/Off (zapnúť/vypnúť) až kým zariadenie nezapípa a zelené LED svetlo sa nerozsvieti. (Toto trvá asi 1 sekundu.)
2. Uvoľnite tlačidlo On/Off.

V bežnom režime zelené LED svetlo každých 5 sekúnd blikne, čo indukuje, že prijímač obojku je zapnutý a pripravený na prijímanie signálu z diaľkového vysielača.

Ako vypnúť prijímač obojku

1. Stlačte a podržte tlačidlo On/Off (zapnúť/vypnúť) až kým zariadenie nezapípa a LED svetlo sa nevypne. (Toto trvá približne 3 sekundy.)
2. Uvoľnite tlačidlo On/Off. **Všimnite si:** *Aby ste predĺžili životnosť batérií, vypínajte prijímač obojku, keď ho nepoužívate.*

Dôležité: Ak je prijímač obojku nepretržite zapnutý, maximálna životnosť batérií bude 2 týždne.

Indikačné svetlo prijímača – Funkcie a Reakcie

Funkcia prijímača obojku	Reakcia zeleného LED svetla
Zapnutie	Blikne jeden raz
Bežná prevádzka - Dobry stav batérie	1 bliknutie každých 5 sekúnd
Zvukový tréning	Svieti po dobu stlačenia tlačidla
Dokončené spárovanie	Blikne 5 krát

Funkcia prijímača obojku	Reakcia červeného LED
Vypnutie	Svieti 3 sekundy
Bežná prevádzka – slabá batéria	3 bliknutia každých 5 sekúnd
Statická stimulácia	Svieti po dobu stlačenia tlačidla

KROK 3

Upevnite obojok

Dôležité: Správne upevnenie a umiestnenie obojka s prijímačom je dôležité pre efektívne fungovanie. Kontaktné kolíky musia mať priamy kontakt s kožou vášho psa, na spodnej strane krku.

Obráťte na stranu 2 pre dôležité bezpečnostné informácie.

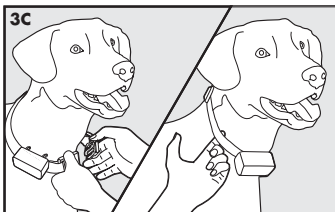
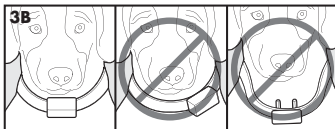
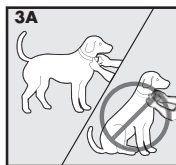
Pre správne upevnenie, nasledujte tento postup:

1. Uistite sa, že je prijímač obojku vypnutý.

2. Začnite s tým, že sa uistíte, že pes pohodlne stojí (**3A**).

3. Umiestnite obojok na krk vášho psa do blízkosti jeho uší. Vycentrujte kontaktné kolíky pod krkom vášho psa tak, aby sa dotýkali kože (**3B**).

Všimnite si: Niekedy je nevyhnutné odstrániť chlpy v oblasti kontaktných kolíkov, aby bol kontakt s kožou konzistentný.



CAUTION

Neholte úplne krk psa, zvýšilo by sa riziko podráždenia kože.

4. Skontrolujte pevnosť obojka s prijímačom tak, že vložíte jeden prst medzi obojok a krk vášho psa **(3C)**. Obojok by mal priliehať ale neškrtiť.

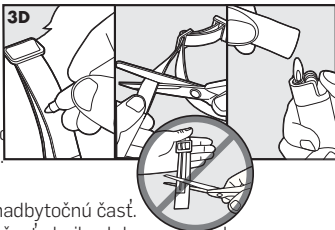
CAUTION

Nemali by ste obojok ťahať viac, ako je potrebné pre dobrý kontakt. Príliš tesný obojok zvýši riziko poranení spôsobených tlakom v oblasti kontaktu.

5. Nechajte psa nosiť obojok zopár minút a potom znova skontrolujte ako mu sedí. Keď sa pes v obojku cíti viac pohodlne, znova skontrolujte ako mu sedí.

6. Skráťte obojok nasledovne **(3D)**:

- a. Vyznačte požadovanú dĺžku obojku perom. Nechajte miesto ak je váš pes mladý a porastie alebo ak máva hustú zimnú srst.



- b. Dajte obojok s prijímačom zo psa dolu a odstrihnite nadbytočnú časť.

Dôležité: Neodstríhajte tú časť obojku, kde sa nachádza anténa (na obojku pre malého psa).

- c. Predtým, než obojok psovi znova nasadíte, zaceľte okraj odstrihnutého obojku plameňom pozdĺž rozstrapkaného okraja.

Starostlivosť a čistenie

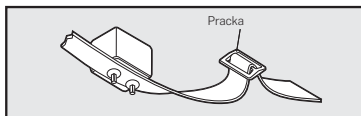
- Krk vášho psa a kontaktné kolíky musia byť každý týždeň čistené vlhkou handričkou.
- Uistite sa, že je krk psa poriadne vysušený, predtým než nasadíte obojok s prijímačom naspäť na jeho krk.

CAUTION

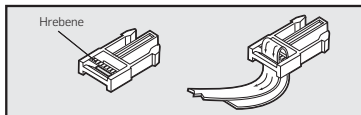
Riziko poškodenia kože.

- Pre komfort, bezpečnosť a efektivitu tohto produktu, prosíme aby ste pravidelne kontrolovali, ako vášmu miláčikovi sedí obojok. Ak spozorujete nejakú iritáciu kože, prerušte používanie obojku na pár dní. Ak stav pretrváva viac ako 48 hodín, navštívte vášho veterinára.
- Nepripájajte vôdzku na obojok. Môže to mať vo výsledku príliš tesné priliahnutie kontaktných kolíkov ku krku psa. Pripojte vôdzku na oddelený nekovový obojok alebo popruhy. Uistite sa, že tento extra obojok nevyvíja tlak na kontaktné kolíky.
- Obráťte na stranu 2 pre ďalšie informácie.

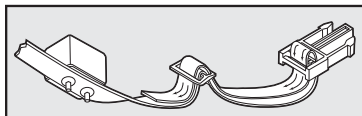
Ako znova navliecť obojok



Posuvná spona zabraňuje obojku aby sa povolil na krku vášho psa.



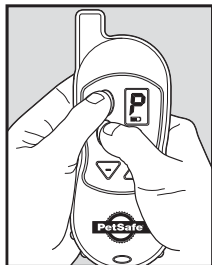
Hrebene musia byť otočené nahor, inak by sa obojok vyvliekol ak by nebol poriadne navlečený.



Synchronizujte vysielateľ a prijímač obojku

Ak prijímač obojku nezapípa pri stlačení tlačidla zvuku na diaľkovom vysielateľi alebo ak máte pocit, že prijímač neodpovedá na signály vysielateľa, nasledujte tieto kroky pre synchronizáciu (spárovanie):

1. Začnite s obojkou vypnutým a odstráneným z krku vášho psa.
2. Stlačte a podržte tlačidlo On/Off kým sa nevypne zelené LED svetlo. Keď sa zelené LED vypne, uvoľnite tlačidlo On/Off a LED svetlo prijímača obojku zabliká na zeleno.
3. Uvedte diaľkový vysielateľ do režimu párovania stlačením tlačidla zníženie stimulácie (-) až kým displej neukáže P.
4. Stlačte naraz tlačidlá zvuku a stimulácie (oranžové LED by sa malo zapnúť) až kým zelené LED na prijímači nezabliká 5 krát, indikujúc že pozná ID diaľkového vysielateľa.
5. Zmeňte level na 1 nízky, stlačením tlačidla zvýšenie stimulácie (+) na diaľkovom vysielateľi a potom stlačte tlačidlo zvuku. Prijímač obojku by mal prehrať zvuk a tým potvrdiť, že je synchronizovaný s diaľkovým vysielateľom.
6. Ak prijímač obojku neodpovedá, kontaktujte prosím centrum zákazníckeho servisu.



Otestujte diaľkového trénera

Odporúčame vám vyskúšať si sami z prvej ruky, ako PetSafe® ST-100 diaľkový tréner funguje. Vždy začnite na najnižšom leveli a postupne zvyšujte intenzitu až po level vhodný pre vás.

1. Položte prsty na oba kontaktné kolíky na obojku s prijímačom.
2. Držte diaľkový vysielač približne 0.6 m od obojku a stlačte tlačidlo zvýšenie stimulácie, na displeji sa zobrazí level 1. Stlačte tlačidlo stimulácie (žlté).
3. Na tomto leveli nemusíte cítiť rýchlu pulzujúcu statickú stimuláciu nasledovanú ovládanou statickou stimuláciou, ktorá trvá po dobu stlačenia tlačidla.
4. *Všimnite si: Automatické bezpečnostné prerušenie sa spustí, ak je hocaké tlačidlo stimulácie stlačené viac ako 12 sekúnd. Po uvoľnení sa tlačidlo stimulácie resetuje do bežnej prevádzky.*
5. Zvyšujte intenzitu, až pokiaľ vnem nezačne byť nepríjemný.

Všeobecné rady

Predstavenie diaľkového trénera: Predstavte PetSafe® obojok s prijímačom, keď váš pes dospeje zo štádia šteniatka a rozumie základným povelom. PetSafe® obojok s prijímačom by sa mal používať výhradne na psoch, ktoré sú staršie ako 6 mesiacov. *Všimnite si: Ostatné psi v rozsahu sluchu budú ovplyvnené výcvikovými zvukmi. Preto by mali byť tréningy psa vykonávané mimo rozsahu sluchu ostatných zvierat.*

Pozor na „majstra obojku“: Pokúste sa vyhnúť tomu, aby sa pes stal „majstrom obojku“, čiže poslúcha iba keď má nasadený PetSafe® obojok s prijímačom. Taktiež sa vyhnite tomu, aby sa pes naučil poslúchať iba keď vidí diaľkový vysielač vo vašej ruke. Je jednoduché tomu zabrániť (viď “Zostaňte vodcom” v nasledujúcej sekcii “Odporúčania pri tréningu psa”).

Tréningy & Určenie levelu stimulácie: Udržujte tréningy krátke a sledujte reakcie vášho psa – váš domáci miláčik vám povie, ktorý level statickej stimulácie je vhodný na použitie a kedy treba uvoľniť tlačidlo. Obráťte sa na "Nájdite najvhodnejší level stimulácie pre vášho psa" pre viac informácií.

Zastavenie nechceného chovania: Pri zabraňovaní nechcenému chovaniu, navrhujeme použiť vyššie levely statickej stimulácie – pes by mal byť presvedčený, že jeho neakceptovateľné chovanie (nie vy) spôsobili tú nepríjemnú stimuláciu.

Psi sa najprv učia jeden povel: Zamerajte sa na výuku jedného povelu, predtým než sa posuniete na ďalší. Pri učení povelov ako „k nohe“, „pod“, „sadni“ alebo „ľahni“, mnoho trénerov odporúča použitie nízkych levelov statickej stimulácie. Pes sa rýchlo naučí ako eliminovať alebo sa úplne vyhnúť nepríjemnej stimulácii.

Upevňovanie naučených povelov: Pre upevnenie povelu, ktorý už pes vie, navrhujeme použitie stredných levelov statickej stimulácie. To psa naučí rešpektovať inštrukcie a vždy počúvať a poslúchať.

Všimnite si: Chválenie alebo maškrtky ako odmena za správne reakcie je výborné pre povzbudenie psa. Navrhujeme ale, aby ste vy a vaša rodina vždy zostali vodcom psa.

⚠ WARNING

Nikdy nepoužívajte diaľkový tréner pre úpravu alebo elimináciu žiadnej formy agresívneho správania. Odporúčame vám kontaktovať vášho veterinára alebo profesionálneho trénera, ktorí zistí či má pes sklon k agresivite.

Učenie v pozitívnom tóne

Pred použitím diaľkového trénera na úpravu správania vášho psa, strávte 10-15 minút denne po dobu 2 až 3 dní pomáhaním psovi vytvoriť si asociáciu s tónom, tak že ho odmeníte a pochváľite. Aby ste to dosiahli:

1. Stlačte tlačidlo zvuku (zelené) po dobu 2 nepretržitých sekúnd.
2. Uvoľnite tlačidlo a okamžite odmeňte psa slovnou pochvalou.

mazaním sa alebo malou maškrtou na zjedenie. Strávte 3 až 5 sekúnd odmeňovaním.

3. Počkajte pár minút a zopakujte podržanie tlačidla zvuku na 2 sekundy, nasledované pochvalou.

Obmieňajte typ odmeny, aby ste sa vyhli tomu, že pes predvída špecifický typ odmeny. Toto štádium tréningu je dokončené keď váš pes očividne očakáva odmenu, keď počuje pozitívny tón.

Nájdite najvhodnejší level stimulácie pre vášho psa

Dôležité: Vždy začnite na najnižšom leveli a postupne zvyšujte. Diaľkový tréner má 8 nízkych a 8 vysokých levelov stimulácie. To vám umožňuje vybrať si statickú stimuláciu, ktorá je najvhodnejšia pre vášho domáceho miláčika.

Keď ste psovi nasadili obojok s prijímačom, je čas pre neho nájsť ten najvhodnejší level stimulácie. Toto sa nazýva level rozpoznania. Malá zmena v správaní psa, ako napríklad rozhliadanie sa zvedavo po okolí, škrabanie obojku, alebo strihanie ušami, indikuje level rozpoznania, ktorý je pre neho najlepším.

Nasledujte tieto kroky pre nájdenie levelu rozpoznania vášho psa:

1. Začínajúc na leveli 1 nízky na digitálnom displeji, stlačte tlačidlo stimulácie (žlté) nepretržite na 1-2 sekundy. *Všimnite si: Keď je tlačidlo stimulácie stlačené 12 nepretržitých sekúnd, diaľkový vysielateľ sa zastaví. Musíte uvoľniť tlačidlo a stlačiť ho znova, ak chcete vyslať ďalšiu statickú stimuláciu.*
2. Ak váš pes vôbec nereaguje, zopakujte tento level stimulácie viac krát, predtým než sa pohnete na ďalší level.
3. **VÁŠ PES BY NEMAL VYDÁVAŤ ZVUKY ALEBO PREJAVOVAŤ PANIKU, KEĎ DOSTÁVA STATICKÚ STIMULÁCIU. AK SA TO STANE, LEVEL STIMULÁCIE JE PRÍLIŠ VYSOKÝ A MUSÍTE HO ZNÍŽIŤ A OPAKOVATŤ PROCES.**

4. Zvyšujte level stimulácie, až kým váš pes spoľahlivo reaguje na statickú stimuláciu.
5. Ak váš pes nereaguje ani na leveli 8 vysoký, skontrolujte ako mu sedí obojok. Ak má pes dlhé alebo hrubé ochlpenie, kontaktujte naše centrum zákazníckeho servisu pre získanie sady dlhších kontaktných kolíkov. Potom sa vráťte späť na krok 1 a opakujte celý proces. Ak to stále nemá žiadnu odozvu, chlpy vášho psa v okolí kontaktných kolíkov musia byť odstránené.

CAUTION

Nikdy úplne nehoďte krk psa, môže to zvýšiť riziko podráždenia kože.

Ak aj po splnení všetkých krokov váš pes stále nevykazuje známky toho, že cíti statickú stimuláciu, prosím kontaktujte naše centrum zákazníckeho servisu alebo navštívte stránku www.petsafe.net.

+2 zvýšenie

Stlačenie tohto tlačidla (červené) vyšle signál do prijímača obojku, aby doručil statickú stimuláciu, ktorá je o 2 levely vyššia ako aktuálne nastavený level. Napríklad, ak je level stimulácie nastavený na 2 nízky, stlačenie tlačidla +2 zvýšenie bude stimulovať na leveli 4 nízky.

Všimnite si: Systém nemôže prekročiť level stimulácie 8 vysoký.

Odporúčania pri tréningu psa

Kedy začína výcvik: Výcvik začína, keď si domov prinesiete šteniatko. Váš pes nebude pripravený na produkty PetSafe® až kým nevyrastie, ale základný tréning by ste mali začať okamžite.

Zostaňte vodcom: Zabráňte psovi, aby sa stal "majstrom obojku". Jednoduché riešenie nazývané "Podmieňovanie obojku" vám pomôže zabrániť, aby pes poslúchal iba keď má na sebe obojok s prijímačom a stal sa neposlušným, keď ho nemá. Nasadte psovi obojok. Potom okamžite vezmite psa von alebo robte s ním niečo, čo má rád; neaktivujte obojok. Nechajte psa aby ho nosil aj mimo výcviku. Váš pes by mal veriť, že nosenie obojku s prijímačom môže mať za výsledok aj zábavu. Obojok by nemal byť vnímaný

ako trest. Nasadzujte a dávajte obojok psovi dolu v rôznych časoch, po dlhšiu alebo kratšiu dobu, aby sa nosenie obojku stalo pre psa bežnou rutinou. Taktiež sa vyhnite tomu, aby sa pes naučil poslúchať iba keď vidí diaľkový vysielateľ. Noste pri sebe diaľkový vysielateľ ale nepoužívajte ho neustále. Ako dlho tento proces potrvá? Názory profesionálnych trénerov sa líšia, môže to byť pár dní alebo pár týždňov.

Zamerajte sa na psa: Názory profesionálnych trénerov sa ohľadom niektorých problémov líšia, ale všetci užívatelia systémov na diaľkový tréning dôrazne odporúčajú sledovať počas tréningu vášho psa, nie diaľkový vysielateľ.

PetSafe® produkty sú špeciálne navrhnuté urobiť túto úlohu jednoduchou. Je to jednoduché a mali by ste nájsť hranicu, kde váš pes prvýkrát cíti statickú stimuláciu. Vidte "Nájdite najvhodnejší level stimulácie pre vášho psa".

"Dobrý pes" v dome alebo vonku: Zabránenie nechcenému chovaniu je jednoduché s použitím PetSafe® ST-100 diaľkových trénerov. Váš pes môže byť dobrý v dome aj mimo neho. Pamätajte si, buďte férový ku psovi a odstráňte pokušenia zovšadiaľ, kde je to možné.

Buďte dôsledný a zodpovedný: Napomeňte psa vždy keď sa zle správa. Dovoľte používať diaľkový tréner iba zodpovedným členom rodiny. Nie je to hračka!

Prosím, navštívte našu stránku www.petsafe.net a stiahnite si detailnú príručku pre výcvik k tomuto zariadeniu, ktorá vás naučí základné povely a ako eliminovať nechcené správanie.

Naučte sa ako používať PetSafe® ST-100 diaľkový tréner, aby ste naučili vášho psa nasledovať základné povely:

- sadni
- pod'
- zostaň

A na odstránenie nasledovného nechceného chovania:

- vyskakovanie
- hrabanie
- naháňanie
- prílišné štekание

Príslušenstvo

Pre zakúpenie ďalších doplnkov pre váš PetSafe® ST-100 diaľkový tréner, navštívte našu stránku www.petsafe.net pre vyhľadanie predajcu vo vašom okolí a pre zoznam telefónnych čísel centier zákazníckeho servisu vo vašom okolí.

Často kladené otázky

<p>Je statická stimulácia bezpečná pre môjho domáceho miláčika?</p>	<p>Aj keď je statická stimulácia nepríjemná, je pre vášho miláčika neškodná. Elektronické tréningové zariadenia si vyžadujú interakciu a tréning od majiteľa pre dosiahnutie vytúžených výsledkov.</p>
<p>Aký starý musí pes byť aby mohol začať používať PetSafe® ST-100 diaľkový tréner?</p>	<p>Váš domáci miláčik by mal byť schopný naučiť sa základné povely ako „sadni“ alebo „zostaň“. Výrobok by sa mal používať len so psami staršími ako 6 mesiacov. Obojok s prijímačom môže byť priveľký pre psi pod 3.6 kg. Ak je váš pes zranený alebo nejakým spôsobom postihnutý, kontaktujte pred použitím výrobku veterinára alebo profesionálneho trénera.</p>
<p>Keď je môj pes vycvičený a poslúcha moje povely, bude musieť pokračovať v nosení elektronického obojku s prijímačom?</p>	<p>Pravdepodobne nie. Možno bude potrebovať obojok čas od času nosiť pre upevnenie chovania.</p>
<p>Je obojok s prijímačom vodeodolný?</p>	<p>Áno. Pri výmene batérií sa uistite, že je oblasť čistá od špiny a prachu. Tiež sa uistite, že skrutky sú zarovno s krytom batérie.</p>

<p>Získam presne 100 m oblasť rozsahu s PetSafe® ST-100 diaľkovým trénerom?</p>	<p>Rozsah, ktorý získate s PetSafe® ST-100 diaľkovým trénerom sa bude líšiť v závislosti na teréne, počasí, vegetácii a tiež signálov z iných rádiových zariadení. Aby ste získali maximálny rozsah, držte vysielateľ v horizontálnej polohe smerom od tela. Viď "Ako funguje systém" pre typy na zvýšenie rozsahu.</p>
<p>Po akú dlhú dobu môžem nepretržite vysielateľ statickú stimuláciu?</p>	<p>Maximálny čas počas, ktorého môžete držať tlačidlo stimulácie a vysielateľ nepretržite statickú stimuláciu vášmu psovi je 12 sekúnd. Potom sa vysielateľ zastaví a musíte uvoľniť tlačidlo stimulácie a znova ho stlačiť pre ďalšiu stimuláciu.</p>
<p>Môžem používať PetSafe® ST-100 diaľkový tréner na agresívnych psoch?</p>	<p>Neodporúčame, aby ste naše výrobky používali na agresívnych domácich zvieratách. Odporúčame vám kontaktovať veterinára alebo profesionálneho trénera, ktorý zistí, či má váš pes sklony k agresivite.</p>
<p>Čo mám robiť ak krk psa zostane červený a podráždený?</p>	<p>Toto sa môže stať, keď kontaktné kolíky dráždia kožu. Zastavte na pár dní používanie elektronického obojku. Ak stav pretrváva viac ako 48 hodín, navštívte veterinára. Keď je koža zasa v normálnom stave, nasadte obojok a dôkladne kontrolujte stav kože.</p>
<p>Môžem na obojok s prijímačom pripojiť vôdzku?</p>	<p>Nepripájajte vôdzku na obojok s prijímačom. Môže to mať vo výsledku pritlačenie kontaktných kolíkov silne o krk psa. Pripojte vôdzku na oddelený, nekovový obojok alebo popruhy a uistite sa, že extra obojok nevyvíja tlak na kontaktné kolíky.</p>

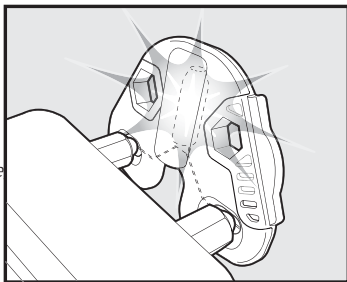
Riešenie problémov

Tieto odpovede by vám mali pomôcť vyriešiť akýkoľvek problém s vašim produktom. Ak sa tak nestane, kontaktujte prosím naše centrum zákazníckeho servisu alebo navštívte stránku www.petsafe.net.

<p>Môj pes nereaguje, keď stlačím tlačidlo.</p>	<ul style="list-style-type: none"> • Uistite sa, že je obojok s prijímačom zapnutý. • Ak sa rozsah signálu od prvého použitia diaľkového trénera zmenšil, môžu byť slabé batérie buď v diaľkovom vysielacom alebo prijímači obojku. • Mnoho faktorov môže ovplyvniť oblasť rozsahu diaľkového trénera. • Pre zoznam týchto faktorov, viď "Ako funguje systém". • Otestujte obojok. Viď "Inštrukcie o testovaní svetla" pre viac informácií. • Zvýšte level stimulácie. Riadte sa podľa "Nájdite najvhodnejší level stimulácie pre vášho psa" pre viac informácií. • Uistite sa, že kontaktné kolíky obojku s prijímačom dobre priliehajú na kožu na krku psa. Viď "Upevnite obojok" pre viac informácií.
<p>Prijímač obojku sa nechce zapnúť.</p>	<ul style="list-style-type: none"> • Skontrolujte či dve (2) CR2032 batérie boli správne vložené. Viď "Vloženie a vybratie batérií."
<p>Obojok s prijímačom neodpovedá na príkazy z vysielacza.</p>	<ul style="list-style-type: none"> • Overte, či je obojok zapnutý. • Ak sa indikačné svetlo na diaľkovom ovládači pri stlačení tlačidla nerozsvieti, uistite sa, že batérie sú správne vložené. • Ak tieto dve riešenia neodstránili váš problém, viďte "Synchronizujte vysieláč a prijímač obojku."

Inštrukcie o testovacom svetle

1. Zapnite obojok.
2. Priložte kontakty testovacieho svetla ku kontaktným kolíkom.
3. Stlačte tlačidlo stimulácie na diaľkovom vysieláči.
4. Testovacie svetlo zabliká. *Všimnite si: Na vyšších leveloch stimulácie bude testovacie svetlo svietiť jasnejšie.*
5. Vypnite obojok.



Uchovajte si testovacie svetlo pre budúcu potrebu. Všimnite si: Ak testovacie svetlo nezabliká, vymeňte batérie v prijímači obojku a potom znova otestujte. Ak testovacie svetlo stále nesvieti, kontaktujte centrum zákazníckeho servisu alebo navštívte našu stránku www.petsafe.net.



Likvidácia batérie

Separovaný zber použitých batérií sa vyžaduje v mnohých krajinách; skontrolujte predpisy vo vašej oblasti.

Batérie s oxidom lítia a mangánu obsahujú horľavé materiály, napríklad organické rozpúšťadlá. Nesprávne zaobchádzanie s batériou môže spôsobiť jej vytečenie, prehrievanie, explóziu alebo vznietenie sa, čo môže viesť k úrazu. Nadmerné prehriatie môže spôsobiť deformáciu tesnenia, vytečenie alebo zhoršenie výkonu batérie.



— Dôležité rady o recyklovaní

Prosíme vás o rešpektovanie pravidiel o elektronickom odpade vo vašej krajine. Toto zariadenie musí byť recyklované. Ak toto zariadenie už viac nepotrebujete, nezhadzujte ho do komunálneho odpadu. Prosíme vás o jeho vrátenie do miesta, kde bolo kúpené, aby mohlo byť zaradené do nášho recyklačného systému. Ak to nie je možné, prosíme vás aby ste kontaktovali zákaznícky servis pre viac informácií. Pre zoznam telefónnych čísel centier zákazníckeho servisu navštívte našu stránku www.petsafe.net.

Súlad



Toto zariadenie bolo testované a je v súlade s platnými reguláciami EU o elektromagnetickej kompatibilite, nízkom napätí a R&TTE smernicami. Pred použitím tohto zariadenia mimo krajín Európskej únie, skontrolujte ho s lokálnou R&TTE autoritou. Nepovolené zmeny alebo modifikácie zariadenia, ktoré nie sú schválené Radio Systems Corporation sú porušením EU R&TTE smerníc, by mohli narušiť práva používateľa používať zariadenie a zrušiť záruku.

Deklaráciu konformity nájdete:

http://www.petsafe.net/customer-care/eu_docs.php.

Záručná lehota a reklamačný poriadok

Záručná lehota na tento výrobok je 3 roky od dátumu predaja.

Obmedzená záruka je neprenosná a automaticky zaniká, ak originálny maloobchodný spotrebiteľ kupujúci produkt ďalej predáva alebo prevádza svoj majetok, na ktorom je nainštalovaný výrobok Radio Systems. Táto obmedzená záruka sa nevzťahuje na náhodné poškodenie v dôsledku hryzenia psov; škodu spôsobenú úderom blesku; alebo je škoda výsledkom zanedbania, zmenou a/alebo zneužitia zariadenia.

Upozorňujeme, že Radio Systems neposkytuje náhrady, náhrady alebo aktualizácie pre zmenu názoru, alebo z akéhokoľvek iného dôvodu, mimo týchto záručných podmienok.

Všetky reklamácie by mali byť smerované na zákaznícke centrum na www.petsafe.net alebo na distribútora značky pre daný región:

SR / ČR

blue gray, s.r.o.

Oremská 2320/13

9797404 Banská Bystrica

SLOVENSKO

web: www.petsafe.sk

tel: +421 483810311

Prjem reklamácií na adrese:

blue gray, s.r.o.

Kremnička 47/A

97405 Banská Bystrica

Slovensko

tel: +421 483810311

Ak si chcete uplatniť reklamáciu, musí byť k dispozícii doklad o kúpe produktu. Bez dokladu o kúpe, nebude Radio Systems ani regionálny distribútor opravovať ani meniť chybné komponenty. Spoločnosť Radio Systems žiada spotrebiteľov, aby pred odoslaním produktu na reklamáciu kontaktovali stredisko starostlivosti o Radio Systems zákazníkov pre získanie čísla Záruky k danej reklamacii. Ak tak neurobíte, môže dôjsť k oneskoreniu opravy alebo výmeny výrobku.

Ak je výrobok považovaný za chybný po 30 dňoch od dátumu pôvodného nákupu, spotrebiteľ bude povinný vrátiť výrobok do Radio Systems alebo distribútorovi pre daný región, na vlastné náklady. Radio Systems resp. distribútor bude testovať a nahradí chybný prístroj alebo jeho komponenty a vráti funkčný tovar spotrebiteľovi bezplatne, za predpokladu, že výrobok je v záručnej lehote.

V prípade otázok kontaktujte prosím zákaznícke centrum RadioSystems alebo distribútora na tel. čísele +421 483810311

Podmienky použitia a obmedzená zodpovednosť

1. Podmienky použitia

Použitie tohto produktu je podmienené vašim prijatím bez modifikácií podmienok a upozornení obsahnutých tu. Používaním tohto výrobku dávate súhlas s uvedenými podmienkami. Ak ich nechcete akceptovať, prosím vráťte produkt nepoužitý a v originálnom balení, uhradte poštovné a kontaktujte relevantné centrum zákazníckeho servisu i s dokladom a kúpe, aby ste dostali plnú náhradu.

2. Správne použitie

Produkt je navrhnutý pre psy, ktoré potrebujú tréning. Špecifický temperament alebo veľkosť/váha vášho psa nemusí byť vhodná pre toto zariadenie (viď „Ako funguje systém“ v príručke). Radio Systems Corporation odporúča aby tento produkt nebol použitý, ak je váš pes agresívny a neprijíma žiadnu zodpovednosť pre vhodnosť produktu pre individuálne prípady. Ak si nie ste istý, či je toto zariadenie vhodné pre vášho psa, prosím konzultujte to s vašim veterinárom alebo certifikovaným trénerom, pred použitím zariadenia. Správne použitie zahŕňa bez limitácie, prezretie si celého manuálu použitia a akékoľvek špecifické upozornenia.

3. Žiadne protizákonné alebo zakázané použitie

Tento výrobok je určený pre použitie s domácimi zvieratami. Tento výrobok nie je určený na spôsobovanie bolesti, zranenia či na provokáciu. Ak sa na dané účely použije, môže to znamenať priestupok voči federálnym alebo štátnym zákonom danej krajiny.

4. Obmedzená zodpovednosť za škodu

Spoločnosť Radio Systems Corporation ani žiadne z jej partnerských spoločností v žiadnom prípade nebudú zodpovedné za (i) žiadne nepriame, trestné, náhodné, špeciálne alebo následné škody a/alebo (ii) žiadne straty alebo škody, ktoré vznikli v spojení so zneužitím produktu. Kupujúci zodpovedá za všetky riziká spojené s tohto do plnej miery povolenej zákonom. Aby sa predišlo pochybnostiam, nič v tejto klauzule 4 nebude limitovať zodpovednosť Radio Systems Corporation's za úmrtie osoby alebo zranenie alebo podvod či úmyselné uvedenie nepravdivých údajov.

5. Zmena podmienok

Spoločnosť Radio Systems Corporation si vyhradzuje právo na zmeny uvedených podmienok používania výrobku. Ak vám také zmeny boli dané pred použitím výrobku, budú platné na vás a váš produkt.

Chránené U.S. patentom 7,111,586.

DŮLEŽITÉ BEZPEČNOSTNÍ INFORMACE

Vysvětlení upozorňovacích symbolů a slov v této příručce



Bezpečnostní upozornění. Upozorňuje na potenciální nebezpečí ublížení na zdraví. Dodržte všechna pravidla bezpečnosti, následující tento symbol, abyste se vyhnuli zranění nebo smrti.

⚠ WARNING

VAROVÁNÍ Označuje hazardní situaci, které pokud se nevyhnete, může způsobit smrt nebo zranění.

⚠ CAUTION

OPATRNOST: Použité se symbolem bezpečnostního upozornění, označuje nebezpečnou situaci, které pokud se nevyhnete, může způsobit malé nebo vážné zranění.

CAUTION

OPATRNOST Použité bez symbolu bezpečnostního upozornění, označuje nebezpečnou situaci, které pokud se nevyhnete, může způsobit zranění vašeho domácího mazlíčka.

⚠ WARNING

- **Nevhodné pro agresivní psy.** Nepoužívejte tento produkt pokud je váš pes agresivní nebo je náchylný k agresivnímu chování. Agresivní psi mohou způsobit vážná zranění nebo až smrt jejich majitelům nebo ostatním. Pokud si nejste jisti, zda je tento produkt vhodný pro vašeho psa, prosím konzultujte vašeho veterináře nebo certifikovaného trenéra.
- **Pokud je baterie nahrazena nesprávným typem baterie, je zde risk exploze.** Nezkratujte, nemíchejte staré a nové baterie, nelikvidujte ohněm a nevystavujte vodě. Když jsou baterie skladovány nebo likvidovány, musí být chráněny před zkratem. Zlikvidujte použité baterie správně.

• **PetSafe® ST-100 Dálkový trenér není hračka.** Držte mimo dosah dětí. Používejte pouze na výcvikové účely.

• **Bezpečnost během tréninku na vodítku.**

Je velmi důležité, abyste vy a váš pes byli v bezpečí během tréninku na vodítku. Váš pes by měl mít plochý obojek nebo popruhy připojené na silné vodítko, které je pro psa dostatečně dlouhé na honění se za něčím, ale dostatečně krátké, aby se nedostal na cestu nebo jinou nebezpečnou oblast. Musíte být dostatečně fyzicky silný, abyste zabránili psovi, když se snaží ujít a běžet za něčím.

Riziko poškození kůže. Prosíme vás, přečtěte si a dodržujte instrukce v tomto manuálu. Je důležité, aby obojek správně seděl. Obojek nošen příliš dlouho nebo příliš utažený na krku vašeho psa, může způsobit poškození nebo zranění kůže. Toto poškození se jmenuje proleženina nebo nekróza tlakem.

- Nenechávejte psa nosit tento obojek více než 12 hodin denně.
- Pokud je to možné, přemístěte nebo pohněte obojek na krku vašeho psa každé 1-2 hodiny.
- Zkontrolujte jak obojek sedí, aby se zabránilo příliš vysokému tlaku, postupujte podle instrukcí v této příručce.
- Nikdy nepřipojujte vodítko na přijímač obojku, způsobilo by to příliš velký tlak na kontakty.
- Při použití separovaného obojku na vodítko, netlačte jím na elektronický obojek.
- Myjte oblast krku vašeho psa a kontakty obojku týdně, s použitím vlhkého hadříku.
- Obhlédněte oblast, kde se obojek kontakty dotýká krku každý den, kvůli zraněním a vyrážce.
- Pokud najdete vyrážku nebo ránu, přestaňte s používáním obojku, dokud se kůže nevyléčí.
- Pokud tento stav trvá více než 48 hodin, navštivte vašeho veterináře.

Pro více informací o proleženinách a nekróze tlakem, prosím navštivte naši stránku.

CAUTION

Tyto kroky pomohou udržet vašeho psa v pohodlí a bezpečí. Miliony psů se cítí pohodlně při nošení kontaktů z nerezové oceli. Některé psi jsou citlivé na tlak kontaktů. Po čase můžete zjistit, že váš pes toleruje obojek velmi dobře. Pokud ano, můžete zvolnit u některých opatření. Je ale důležité, abyste pokračovali s každodenní kontrolou kontaktní oblasti na krku. Pokud najdete ránu nebo zarudnutí, zastavte používání obojku, dokud se kůže zcela neuzdraví.

- PetSafe® ST-100 Dálkový trenér musí být používán pouze na zdravých psech. Doporučujeme vám navštívit veterináře, aby určil, zda je pes v dobrém zdravotním stavu.
- Nikdy zcela neholte krk vašeho psa, může to vést k vyrážce nebo infekci.
- Neměli byste obojek utahovat více než je třeba pro dobrý kontakt s krkem. Obojek, který je příliš utažený, zvyšuje riziko vzniku proleženin v oblasti kontaktu.

Příručka pro výcvik

Prosím, navštivte naši stránku www.petsafe.net pro stažení Příručky pro výcvik na toto zařízení. Nebo kontaktujte centrum zákaznického servisu pro další asistenci. Pro seznam telefonních čísel pro vaši oblast, navštivte www.petsafe.net.

Děkujeme vám, že jste si vybrali značku PetSafe®. Vy a váš domácí mazlíček si zasloužíte sounáležitost, která zahrnuje nezapomenutelné momenty a vzájemné porozumění. Naše produkty a tréninkové pomůcky podporují způsob života s ochranou, učením a láskou - nezbytnosti, které ovlivňují vzpomínky na celý život.

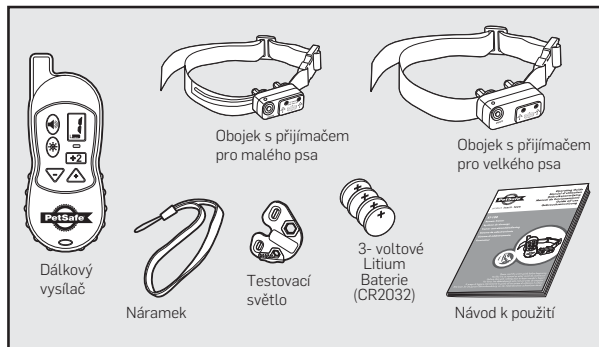
Pokud máte nějaké otázky o našich produktech nebo tréninku vašeho zvířátka, prosím navštivte naši webovou stránku www.petsafe.net nebo kontaktujte centrum zákaznického servisu. Pro seznam telefonních čísel navštivte www.petsafe.net.

Aby vás záruka co nejvíce ochránila, registrujte prosím váš produkt do 30 dnů na www.petsafe.net. Registrací a uschováním účtenky, si užijete plnou záruku produktu a pokud byste někdy potřebovali zavolat zákaznický servis, budeme vám schopni pomoci rychleji. Nejdůležitější, PetSafe® nikdy nepředá ani neprodá vaše osobní informace. Kompletní informace o záruce jsou dostupné online na www.petsafe.net.

OBSAH

Komponenty	6
Ostatní věci které můžete potřebovat	6
Jak funguje systém	6
Vlastnosti	7
Klíčové definice	8
Návod k použití	10
Připravte dálkový vysílač	10
Připravte přijímač obojku	13
Upevněte obojek	15
Synchronizujte vysílač a přijímač obojku	18
Příručka pro výcvik	19
Otestujte dálkového trenéra	19
Obecné rady	19
Učení v pozitivním tónu	20
Najděte nejvhodnější level stimulace pro vašeho psa	21
+ 2 Zvýšení	22
Doporučení při tréninku psa	22
Doplňky	24
Často kladené otázky	24
Řešení problémů	26
Instrukce k testovacímu světlu	27
Likvidace baterie	28
Důležité rady o recyklaci	28
Soulad	28
Podmínky použití a omezená odpovědnost	30

Komponenty



Ostatní věci, které můžete potřebovat

- Malý křížový šroubovák
- Kleště
- Nůžky
- Zapalovač
- Nekomový obojek a 10 m vodičko

Jak funguje systém

Nyní můžete pocítit ten rozdíl, který dokáže udělat dálkový trenér. Prožijte méně času výcvikem a užijte si více chvil s vaším psem. PetSafe® ST-100 Dálkový trenér se snadno používá a má pokrokový digitální displej, který vám ukáže, jaký level statické stimulace právě používáte.

PetSafe® ST-100 Dálkový trenér vám napomáhá v kontrole vašeho psa bez vodička v rozsahu až 100 metrů. Stisknutím tlačítka váš dálkový trenér vyšle signál, který aktivuje přijímač obojku vašeho psa. Pes dostane bezpečný ale nepříjemný statický šok. Rychle se tak naučí spojení mezi jeho chováním a vaším výcvikem. Za krátký čas budete mít lépe vycvičeného psa.

PetSafe® ST-100 Dálkový trenér byl prokázán jako bezpečný, pohodlný a efektivní pro malá i velká plemena psů.

Při pravidelném a správném používání výcvikového zařízení je možné napravit jisté psí zlozvyky nebo ho naučit různé povely.

Důležité: Dosah vysílače je 100 metrů.

Držte dálkový vysílač v horizontální poloze směrem od vašeho těla, abyste dosáhli optimální rozsah.

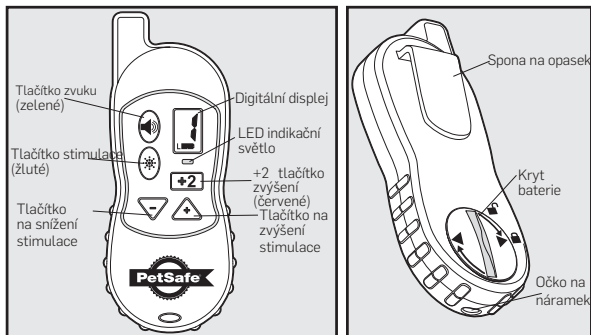
Maximální dosah zařízení ovlivňuje počasí, terén, vegetace i vysílání jiných rádiových signálů.



Vlastnosti

- Rozsah až 100 metrů
- 16 levelů statické stimulace plus jen zvuková stimulace
- +2 zvýšení při rozptýlení
- Digitální dálkový vysílač jednoduchý na použití
- Voděodolný obojek s přijímačem

Klíčové definice



Dálkový vysílač: Vysílá signál do obojku s přijímačem.

Tlačítko zvuku (zelené): Vysílá tón do přijímače obojku. Nevysílá žádnou statickou stimulaci.

Tlačítko stimulace (žluté): Vysílá statickou stimulaci přes kontaktní kolíky na přijímači obojku, v levelu, který je zobrazen na digitálním displeji. Pokud se tlačítko podrží nepřetržitě po dobu 12 sekund, dálkový vysílač se „uspí“ a musíte uvolnit a znovu stisknout tlačítko pokud chcete vyslat další stimulaci.

+2 zvýšení (červené): Když stisknete toto tlačítko, level stimulace se okamžitě zvýší o 2 levely více od právě nastaveného levelu. Nesmí přesáhnout výšku levelu stimulace 8.

Snížení stimulace (-): O 1 level sníží level stimulace.

Zvýšení stimulace (+): O 1 level zvýší level stimulace.

Digitální displej: Zobrazuje level stimulace, režim synchronizace a stav baterie. Viz. sekce "Připravte dálkový vysílač" pro více informací.

Indikační LED světlo vysílače: 3 barvy ukazují jakou funkci právě dálkový vysílač provádí.

Zelené LED: Indikuje, že se vysílá tón.

Červené LED: Indikuje, že se vysílá statická stimulace. Také indikuje nízký stav baterie.

Oranžové LED: Indikuje, že se vysílá příkaz na spárování.

Přijímač obojku: Doručí statickou stimulaci nebo pouze zvuk na podnět signálu vyslaného z vysílače. Je voděodolný.

Anténa: Přijímá signál, který je vyslán z dálkového vysílače. Anténa na obojku pro malého psa se nachází uvnitř nylonového obojku. Anténa na obojku pro velkého psa je vnitřní.

Tlačítko On/Off (zapnout/vypnout): Stisknutí a podržení tohoto tlačítka zapíná a vypíná přijímač obojku.

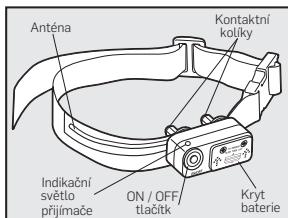
Kontaktní kolíky: Doručí vašemu psovi statickou stimulaci vyslanou z dálkového vysílače.

Indikační světlo přijímače: Indikuje, že je stisknuto tlačítko a také slouží jako ukazatel nízkého stavu baterie.

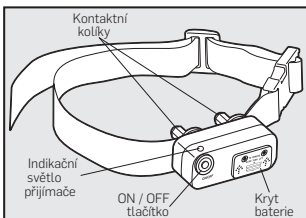
Červené LED: Indikuje nízký stav baterie, když je stisknuto tlačítko stimulace.

Zelené LED: Indikuje dobrý stav baterie a když je stisknuto tlačítko zvuku. Také zobrazuje, když je dokončen režim párování.

Obojek pro malého psa



Obojek pro velkého psa

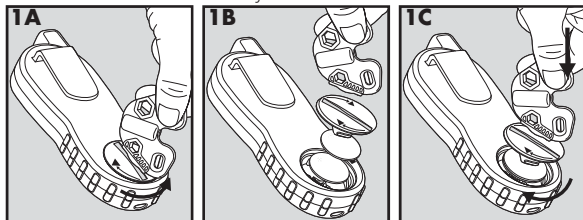


KROK 1

Připravte dálkový ovladač

Vložení a vyjmutí baterií

1. Pro vyjmutí použijte testovací světlo nebo minci a otočte kryt baterie proti směru hodinových ručiček, dokud pravý trojúhelník není v rovině se symbolem odemknutí na obalu vysílače. (1A)
2. Vložte 2 (2), 3-voltové (CR2032) baterie pozitivní (+) stranou nahoru. (1B)
3. Abyste vrátili zpět kryt baterie, srovnajte pravý trojúhelník se symbolem odemknutí, zatlačte dolů a otočte ve směru hodinových ručiček (1C) tak, aby byl pravý trojúhelník v rovině se symbolem uzamčení na obalu dálkového vysílače.



Ověřte, zda jsou baterie vloženy správně

1. Stiskněte libovolné tlačítko na vysílači. Digitální displej by se měl aktivovat a ukazovat aktuální level statické stimulace.
2. Pokud se digitální displej neaktivuje, možná jste vložili baterie naopak. Zkontrolujte, zda je strana (+) směrem nahoru.
3. Pokud se digitální displej stále neaktivuje, kontaktujte centrum zákaznického servisu.

⚠ WARNING

Pokud je baterie nahrazena nesprávným typem, je zde riziko výbuchu. Nezkratujte, nemíchejte staré a nové baterie, nelikvidujte ohněm a nevystavujte vodě. Když jsou baterie skladovány nebo likvidovány, musí být chráněny před zkratem. Zlikvidujte použité baterie správně.





SK

CZ

Digitální displej dálkového vysílače

Displej zůstane zapnutý cca. 30 sekund po stisknutí tlačítka. Po 30 sekundách, bez stisknutí nějakého tlačítka se displej vypne a dálkový vysílač se přepne do režimu šetření baterie.

Stisknutí libovolného tlačítka opět zapne displej. Symboly na displeji jsou vysvětleny níže:

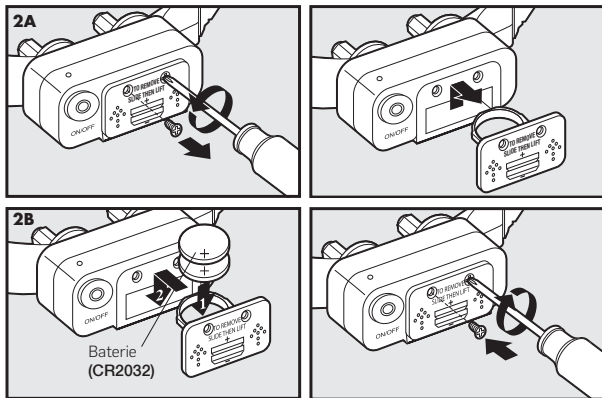
	<p>L indikuje nízký level stimulace, v rozsahu od 1-8, a zobrazuje se v dolním levém rohu před indikátorem stavu baterie.</p>
	<p>H indikuje vysoký level stimulace v rozsahu od 1-8, a zobrazuje se v dolním pravém rohu za indikátorem stavu baterie.</p>
	<p>Díky indikátoru stavu baterie máte neustálý přehled o stavu baterie. Je rozdělen do segmentů, 3 znamená vysoký stav baterie, 2 značí střední, 1 značí nízký stav (brzy vyměnit) a žádné segmenty indikují kriticky nízký stav (okamžitě vyměnit). Všimněte si: Červené LED zabliká 3 krát každých 5 sekund, což indikuje nízký stav baterie.</p>
	<p>P indikuje, že dálkový vysílač je připraven na spárování s přijímačem obojku. Stiskněte tlačítko snížení stimulace (-) skrz levely pro zobrazení a začátek párování.</p>

Indikační LED světlo vysílače – Funkce a reakce

Tlačítko	Funkce tlačítka	Reakce indikačního světla vysílače
Zvuk (zelené)	Doručí slyšitelný tón do přijímače obojku.	Zelené LED svítí, dokud je tlačítko stisknuto
Stimulace (žluté)	Doručí statickou stimulaci do přijímače obojku na základě aktuálního levelu zobrazeného na displeji (stimulace se zastaví pokud je nepřetržitě stisknuto 12 sekund nebo déle a obnoví se po uvolnění tlačítka).	Červené LED svítí, dokud je tlačítko stisknuto Všimněte si: červené LED světlo bude blikat každých 5 sek. což indikuje slabou baterii.
+2 zvýšení (červené)	Doručí statickou stimulaci o 2 levely vyšší než je aktuální nastavení (nemůže překročit level 8 vysoké stimulace a zastaví se poté co je tlačítko drženo více než 12 nepřetržitých sekund).	Červené LED svítí, dokud je tlačítko stisknuto.
Tlačítkozvuku a stimulace stisknuto najednou	Vyšle příkaz na spárování do přijímače obojku, když je vidět P na digitálním displeji.	Oranžové LED svítí, dokud je tlačítko stisknuto.

Připravte přijímač obojku

Vložení a vyjmutí baterií



1. Odstraňte šrouby malým křížovým šroubovákem, vyvíňte přiměřený tlak, aby hlava šroubováku pohodlně zapadla do šroubu (**2A**).
2. Zatlačte na kryt baterií směrem nahoru, podle šipek na krytu baterií (**2A**).
3. Vysuňte kryt baterií ven.
4. Vložte dvě (2), 3-voltové baterie pozitivní (+) stranou nahoru (**2B**). Vsuňte kryt baterií zpět do přijímače obojku.
5. Zašroubujte šrouby (**2B**). Nezašroubujte je příliš těsně.

Přijímač obojku je voděodolný. Při výměně baterií dbejte, aby se dovnitř a okolí nedostala špína a prach. Také se ujistěte, že jsou šrouby zarovno krytu baterií. Náhradní (3-volt, CR2032) baterie najdete u mnoha prodejců. Kontaktujte centrum zákaznického servisu nebo navštivte naši stránku www.petsafe.net pro seznam prodejců.

⚠ WARNING

Pokud je baterie nahrazena nesprávným typem, je zde riziko výbuchu. Nezkratujte, nemíchejte staré a nové baterie, nelikvidujte ohněm a nevystavujte vodě. Když jsou baterie skladovány nebo likvidovány, musí být chráněny před zkratem. Zlikvidujte použité baterie správně.

Jak zapnout přijímač obojku

1. Stiskněte a podržte tlačítko On/Off (zapnout/vypnout) dokud zařízení nezapípá a zelené LED světlo se nerozsvítí. (Toto trvá asi 1 sekundu.)
2. Uvolněte tlačítko On/Off.

V běžném režimu zelené LED světlo každých 5 sekund blikne, což indukuje, že přijímač obojku je zapnutý a připraven na příjem signálu z dálkového vysílače.

Jak vypnout přijímač obojku

1. Stiskněte a podržte tlačítko On/Off (zapnout/vypnout) dokud zařízení nepípne a LED světlo se nevypne. (Toto trvá přibližně 3 sekundy.)
2. Uvolněte tlačítko On/Off. **Všimněte si:** *Abyste prodloužili životnost baterií, vypínejte přijímač obojku, když ho nepoužíváte.*

Důležité: Pokud je přijímač obojku nepřetržitě zapnutý, maximální životnost baterií bude 2 týdny.

Indikační světlo přijímače – Funkce a Reakce

Funkce přijímače obojku	Reakce zeleného LED světla
Zapnutí	Blikne jednou
Běžný provoz - Dobrý stav baterie	1 bliknutí každých 5 sekund
Zvukový trénink	Svítlí po dobu stisknutí tlačítka
Dokončené párování	Blikne 5 krát

Funkce přijímače obojku	Reakce červeného LED
Vypnutí	Svítlí 3 sekundy
Běžný provoz – slabá baterie	3 bliknutí každých 5 sekund
Statická stimulace	Svítlí po dobu stisknutí tlačítka

KROK 3

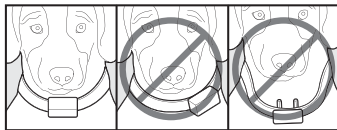
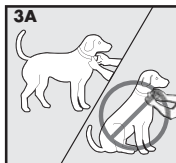
Upevněte obojek

Důležité: Správné upevnění a umístění obojku s přijímačem je důležité pro efektivní fungování. Kontaktní kolíky musí mít přímý kontakt s kůží vašeho psa, na spodní straně krku.

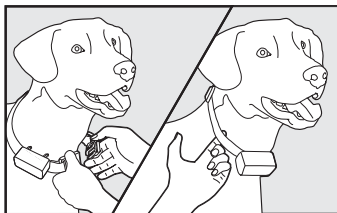
Obráťte na stranu 32 pro důležité bezpečnostní informace.

Pro správné upevnění, následujte tento postup:

1. Ujistěte se, že je přijímač obojku vypnutý.
2. Začněte s tím, že se ujistíte, že pes pohodlně stojí (**3A**).
3. Umístěte obojek na krk vašeho psa do blízkosti jeho uší. Vycentrujte kontaktní kolíky pod krkem vašeho psa tak, aby se dotýkaly kůže (**3B**).



Všimněte si: Někdy je nezbytné odstranit chlupy v oblasti kontaktních kolíků, aby byl kontakt s kůží konzistentní.



CAUTION

Neholte zcela krk psa, zvýšilo by se riziko podráždění kůže.

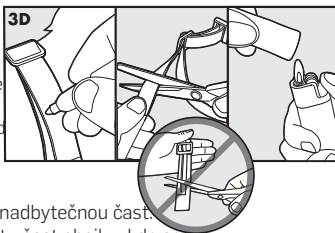
4. Zkontrolujte pevnost obojku s přijímačem tak, že vložíte jeden prst mezi obojek a krk vašeho psa (**3C**). Obojek by měl přiléhat ale ne škrtit.

CAUTION

Neměli byste obojek utahovat více, než je třeba pro dobrý kontakt. Příliš těsný obojek zvýší riziko poranění způsobených tlakem v oblasti kontaktu.

5. Nechte psa nosit obojek pár minut a pak znovu zkontrolujte jak mu sedí. Když se pes v obojku cítí více pohodlně, znovu zkontrolujte jak mu sedí.
6. Zkraťte obojek následovně (**3D**):

- a. Vyznačte požadovanou délku obojku perem. Nechte místo pokud je váš pes mladý a poroste nebo pokud má hustou zimní srst.



- b. Dejte obojek s přijímačem ze psa dolů a odstříhnete nadbytečnou část.

Důležité: Neodstříhávejte tu část obojku, kde se nachází anténa (na obojku pro malého psa).

- c. Předtím, než obojek psovi znovu nasadíte, zacelte okraj odstříženého obojku plamenem podél roztřepeného okraje.

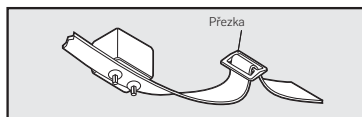
Péče a čištění

- Krk vašeho psa a kontaktní kolíky musí být každý týden čistěny vlhkým hadříkem.
- Ujistěte se, že je krk psa pořádně vysušený, předtím než nasadíte obojek s přijímačem zpět na jeho krk.

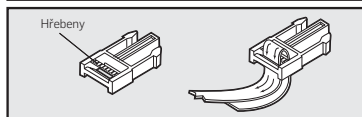
CAUTION

Riziko poškození kůže.

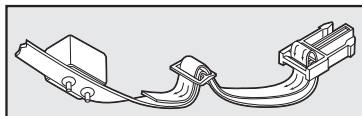
- Pro komfort, bezpečnost a efektivitu tohoto produktu, prosíme abyste pravidelně kontrolovali, jak vašemu miláčkoví sedí obojek. Pokud zaznamenáte nějakou iritaci kůže, přerušete používání obojku na pár dnů. Pokud stav přetrvává více než 48 hodin, navštivte vašeho veterináře.
- Nepřipojujte vodičko na obojek. Může to mít ve výsledku příliš těsné přilehnutí kontaktních kolíků ke krku psa. Připojte vodičko na oddělený nekovový obojek nebo popruhy. Ujistěte se, že tento extra obojek nevyvíjí tlak na kontaktní kolíky.
- Obratěte na stranu 32 pro další informace.

Jak znovu navléknout obojek

Posuvná spona zabraňuje obojku aby se povolil na krku vašeho psa.

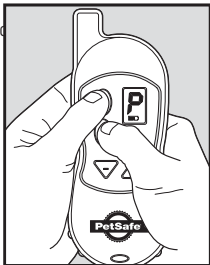


Hřebeny musí být otočeny nahoru, jinak by se obojek vyvlékl pokud by nebyl pořádně navlečený.



Synchronizujte vysílač a přijímač obojku

Pokud přijímač obojku nezapírá při stisknutí tlačítka zvuku na dálkovém vysílači nebo pokud máte pocit, že přijímač neodpovídá na signály vysílače, následujte tyto kroky pro synchronizaci (spárování):



1. Začněte s obojkem vypnutým a odstraněným z krku vašeho psa.
2. Stiskněte a podržte tlačítko On/Off dokud se nevypne zelené LED světlo. Když se zelené LED vypne, uvolněte tlačítko On/Off a LED světlo přijímače obojku zabliká zeleně.
3. Uvedte dálkový vysílač do režimu párování stisknutím tlačítka snížení stimulace (-) dokud displej neukáže P.
4. Stiskněte najednou tlačítka zvuku a stimulace (oranžové LED by se mělo zapnout) dokud zelené LED na přijímači nezabliká 5 krát, což indikuje, že zná ID dálkového vysílače.
5. Změňte level na 1 nízký, stisknutím tlačítka zvýšení stimulace (+) na dálkovém vysílači a pak stiskněte tlačítko zvuku. Přijímač obojku by měl přehrát zvuk a tím potvrdit, že je synchronizován s dálkovým vysílačem.
6. Pokud přijímač obojku neodpovídá, kontaktujte prosím centrum zákaznického servisu.

Otestujte dálkového trenéra

Doporučujeme vám vyzkoušet si sami z první ruky, jak PetSafe® ST-100 dálkový trenér funguje. Vždy začněte na nejnižším levelu a postupně zvyšujte intenzitu až po level vhodný pro vás.

1. Položte prsty na oba kontaktní kolíky na obojku s přijímačem.
2. Držte dálkový vysílač přibližně 0.6 m od obojku a stiskněte tlačítko zvýšení stimulace, na displeji se zobrazí level 1. Stiskněte tlačítko stimulace (žluté).
3. Na tomto levelu nemusíte cítit rychlou pulzující statickou stimulaci následovanou ovládanou statickou stimulací, která trvá po dobu stisknutí tlačítka.
4. *Všimněte si: Automatické bezpečnostní přerušení se spustí, pokud je ledajaké tlačítko stimulace stisknuto více než 12 sekund. Po uvolnění se tlačítko stimulace resetuje do běžného provozu.*
5. Zvyšujte intenzitu, dokud vjem nezačne být nepřijemný.

Obecné rady

Představení dálkového trenéra: Představte PetSafe® obojek s přijímačem, když váš pes dospěje ze stadia štěňátka a rozumí základním povelům. PetSafe® obojek s přijímačem by se měl používat výhradně na psech, kteří jsou starší než 6 měsíců.

Všimněte si: Ostatní psi v rozsahu sluchu budou ovlivněni výcvikovými zvuky. Proto by měly být tréninky psa prováděny mimo rozsahu sluchu ostatních zvířat.

Pozor na „mistra obojku“: Pokuste se vyhnout tomu, aby se pes stal „mistrem obojku“, čili poslouchá pouze když má nasazený PetSafe® obojek s přijímačem. Také se vyhněte tomu, aby se pes naučil poslouchat pouze když vidí dálkový vysílač ve vaší ruce. Je snadné tomu zabránit (viz “Zůstaňte vůdcem” v následující sekci “Doporučení při tréninku psa”).

Tréninky & Určení levelu stimulace: Udržujte tréninky krátké a sledujte reakce vašeho psa – váš domácí mazlíček vám řekne, který level statické stimulace je vhodný k použití a kdy je třeba uvolnit tlačítko. Obraťte se na "Najděte nejvhodnější level stimulace pro vašeho psa" pro více informací.

Zastavení nechtěného chování: Při zabraňování nechtěnému chování, navrhujeme použít vyšší levely statické stimulace – pes by měl být přesvědčen, že jeho neakceptovatelné chování (ne vy) způsobilo tu nepříjemnou stimulaci.

Psi se nejprve učí jeden povel: Zaměřte se na výuku jednoho povelu, předtím než se posunete na další. Při učení povelů jako „k noze“, „pojd“, „sedni“ nebo „lehni“, mnoho trenérů doporučuje použití nízkých levelů statické stimulace. Pes se rychle naučí jak eliminovat nebo se zcela vyhnout nepříjemné stimulaci.

Upevňování naučených povelů: Pro upevnění povelu, který již pes umí, navrhujeme použití středních levelů statické stimulace. To psa naučí respektovat instrukce a vždy poslouchat.

Všimněte si: Chválení nebo pamlsky jako odměna za správné reakce je výborné pro povzbuzení psa. Navrhujeme ale, abyste vy a vaše rodina vždy zůstali vůdcem psa.

⚠ WARNING

Nikdy nepoužívejte dálkový trenér pro úpravu nebo eliminaci žádné formy agresivního chování. Doporučujeme vám kontaktovat vašeho veterináře nebo profesionálního trenéra, kteří zjistí zda má pes sklon k agresivitě.

Učení v pozitivním tónu

Před použitím dálkového trenéra na úpravu chování vašeho psa, stravte 10-15 minut denně po dobu 2 až 3 dnů pomáháním psovi vytvořit si asociaci s tónem, tak že ho odměníte a pochválíte. Abyste to dosáhli:

1. Stiskněte tlačítko zvuku (zelené) po dobu 2 nepřetržitých sekund.
2. Uvolněte tlačítko a okamžitě odměňte psa slovní pochvalou.

mazlením se nebo malým pamlskem k sežrání. Stravte 3 až 5 sekund odměňováním.

3. Počkejte pár minut a opakujte podržení tlačítka zvuku na 2 sekundy, následované pochvalou.

Obměňujte typ odměny, abyste se vyhnuli tomu, že pes předvídá specifický typ odměny. Toto stádium tréninku je dokončeno když váš pes očividně očekává odměnu, když slyší pozitivní tón.

Najděte nejvhodnější level stimulace pro vašeho psa

Důležité: Vždy začněte na nejnižším levelu a postupně zvyšujte. Dálkový trenér má 8 nízkých a 8 vysokých levelů stimulace. To vám umožňuje vybrat si statickou stimulaci, která je nejvhodnější pro vašeho domácího mazlíčka.

Když jste psovi nasadili obojek s přijímačem, je čas pro něj najít ten nejvhodnější level stimulace. Toto se nazývá level rozpoznání.

Malá změna v chování psa, jako například rozhlížení se zvědavě po okolí, škrábání obojku, nebo stříhání ušima, indikuje level rozpoznání, který je pro něj nejlepší.

Následujte tyto kroky pro nalezení levelu rozpoznání vašeho psa:

1. Začněte na levelu 1 nízký na digitálním displeji, stiskněte tlačítko stimulace (žluté) nepřetržitě na 1-2 sekundy. *Všimněte si: Když je tlačítko stimulace stisknuto 12 nepřetržitých sekund, dálkový vysílač se zastaví. Musíte uvolnit tlačítko a stisknout ho znovu, pokud chcete vyslat další statickou stimulaci.*
2. Pokud váš pes vůbec nereaguje, opakujte tento level stimulace vícekrát, předtím než se pohnete na další level.
3. **VÁŠ PES BY NEMĚL VYDÁVAT ZVUKY NEBO PROJEVOVAT PANIKU, KDYŽ DOSTÁVÁ STATICOU STIMULACI. POKUD SE TO STANE, LEVEL STIMULACE JE PŘÍLIŠ VYSOKÝ A MUSÍTE HO SNÍŽIT A OPAKOVAT PROCES.**

4. Zvyšujte level stimulace, dokud váš pes spolehlivě reaguje na statickou stimulaci.
5. Pokud váš pes nereaguje ani na levelu 8 vysoký, zkontrolujte jak mu sedí obojek. Pokud má pes dlouhé nebo hrubé ochlupení, kontaktujte naše centrum zákaznického servisu pro získání sady delších kontaktních kolíků. Pak se vraťte zpět na krok 1 a opakujte celý proces. Pokud to stále nemá žádnou odezvu, chlupy vašeho psa v okolí kontaktních kolíků musí být odstraněny.

CAUTION

Nikdy zcela neholte krk psa, může to zvýšit riziko podráždění kůže.

Pokud i po splnění všech kroků váš pes stále nevykazuje známky toho, že cítí statickou stimulaci, prosím kontaktujte naše centrum zákaznického servisu nebo navštivte stránku www.petsafe.net.

+2 zvýšení

Stisknutí tohoto tlačítka (červené) vyšle signál do přijímače obojku, aby doručil statickou stimulaci, která je o 2 levely vyšší než aktuálně nastavený level. Například, pokud je level stimulace nastaven na 2 nízký, stisknutí tlačítka +2 zvýšení bude stimulovat na levelu 4 nízký.

Všimněte si: Systém nemůže překročit level stimulace 8 vysoký.

Doporučení při tréninku psa

Kdy začíná výcvik: Výcvik začíná, když si domů přinesete štěňátko. Váš pes nebude připraven na produkty PetSafe® dokud nevyroste, ale základní trénink byste měli začít okamžitě.

Zůstaňte vůdcem: Zabraňte psovi, aby se stal "mistrem obojku". Jednoduché řešení zvané "Podmiňování obojku" vám pomůže zabránit, aby pes poslouchal pouze když má na sobě obojek s přijímačem a stal se neposlušným, když ho nemá. Nasadte psovi obojek. Pak okamžitě vezměte psa ven nebo dělejte s ním něco, co má rád; neaktivujte obojek. Nechte psa aby ho nosil i mimo výcviku. Váš pes by měl věřit, že nošení obojku s přijímačem může mít za výsledek i zábavu. Obojek by neměl být vnímán

jako trest. Nasazujte a dávejte obojek psovi dolů v různých časech, po delší nebo kratší dobu, aby se nošení obojku stalo pro psa běžnou rutinou. Také se vyhněte tomu, aby se pes naučil poslouchat pouze když vidí dálkový vysílač. Noste u sebe dálkový vysílač ale nepoužívejte ho neustále. Jak dlouho tento proces potrvá? Názory profesionálních trenérů se liší, může to být pár dnů nebo pár týdnů.

Zaměřte se na psa: Názory profesionálních trenérů se ohledně některých problémů liší, ale všichni uživatelé systémů na dálkový trénink důrazně doporučují sledovat během tréninku vašeho psa, ne dálkový vysílač.

PetSafe® produkty jsou speciálně navrženy udělat tento úkol jednoduchý. Je to jednoduché a měli byste najít hranici, kde váš pes poprvé cítí statickou stimulaci. Vizte "Najděte nejvhodnější level stimulace pro vašeho psa".

"Dobrý pes" v domě nebo venku: Zabránění nechtěnému chování je jednoduché s použitím PetSafe® ST-100 dálkových trenérů. Váš pes může být dobrý v domě i mimo něj. Pamatujte si, buďte féroví ke psovi a odstraňte pokušení odevšud, kde je to možné.

Buďte důslední a odpovědní: Napomeňte psa vždy když se špatně chová. Dovolte používat dálkový trenér pouze odpovědným členem rodiny. Není to hračka!

Prosím, navštivte naši stránku www.petsafe.net a stáhněte si detailní příručku pro výcvik k tomuto zařízení, která vás naučí základní povely a jak eliminovat nechtěné chování.

Naučte se jak používat PetSafe® ST-100 dálkový trenér, abyste naučili vašeho psa následovat základní povely:

- sedni
- pojd'
- zůstaň

A na odstranění následujícího nechtěného chování:

- vyskakování
- hrabání
- nahánění
- přílišné štěkání

Příslušenství

Pro zakoupení dalších doplňků pro váš PetSafe® ST-100 dálkový trenér, navštivte naši stránku www.petsafe.net pro vyhledání prodejce ve vašem okolí a pro seznam telefonních čísel center zákaznického servisu ve vašem okolí.

Často kladené otázky

<p>Je statická stimulace bezpečná pro mého domácího mazlíčka?</p>	<p>I když je statická stimulace nepříjemná, je pro vašeho mazlíčka neškodná. Elektronická tréninková zařízení si vyžadují interakci a trénink od majitele pro dosažení vytoužených výsledků.</p>
<p>Jak starý musí pes být aby mohl začít používat PetSafe® ST-100 dálkový trenér?</p>	<p>Váš domácí mazlíček by měl být schopen naučit se základní povely jako „sedni“ nebo „zůstaň“. Výrobek by se měl používat pouze se psy staršími než 6 měsíců. Obojek s přijímačem může být příliš velký pro psy pod 3.6 kg. Pokud je váš pes zraněn nebo nějakým způsobem postižený, kontaktujte před použitím výrobku veterináře nebo profesionálního trenéra.</p>
<p>Když je můj pes vycvičený a poslouchá mé povely, bude muset pokračovat v nošení elektronického obojku s přijímačem?</p>	<p>Pravděpodobně ne. Možná bude potřebovat obojek čas od času nosit pro upevnění chování.</p>
<p>Je obojek s přijímačem voděodolný?</p>	<p>Ano. Při výměně baterií se ujistěte, že je oblast čistá od špíny a prachu. Také se ujistěte, že šrouby jsou v rovině s krytem baterie.</p>

<p>Získám přesně 100 m oblast rozsahu s PetSafe® ST-100 dálkovým trenérem?</p>	<p>Rozsah, který získáte s PetSafe® ST-100 dálkovým trenérem se bude lišit v závislosti na terénu, počasí, vegetaci a také signálů z jiných rádiových zařízení. Abyste získali maximální rozsah, držte vysílač v horizontální poloze směrem od těla. Viz " Jak funguje systém" pro typy na zvýšení rozsahu.</p>
<p>Po jak dlouhou dobu mohu nepřetržitě vysílat statickou stimulaci?</p>	<p>Maximální doba během, které můžete držet tlačítko stimulace a vysílat nepřetržitě statickou stimulaci vašemu psovi je 12 sekund. Pak se vysílač zastaví a musíte uvolnit tlačítko stimulace a znovu ho stisknout pro další stimulaci.</p>
<p>Mohu používat PetSafe® ST-100 dálkový trenér na agresivních psech?</p>	<p>Nedoporučujeme, abyste naše výrobky používali na agresivních domácích zvířatech. Doporučujeme vám kontaktovat veterináře nebo profesionálního trenéra, který zjistí, zda má váš pes sklony k agresivitě.</p>
<p>Co mám dělat pokud krk psa zůstane červený a podrážděný?</p>	<p>Toto se může stát, když kontaktní kolíky dráždí kůži. Zastavte na pár dní používání elektronického obojku. Pokud stav přetrvává více než 48 hodin, navštivte veterináře. Když je kůže zase v normálním stavu, nasadte obojek a důkladně kontrolujte stav kůže.</p>
<p>Mohu na obojek s přijímačem připojit vodítko?</p>	<p>Nepřipojujte vodítko na obojek s přijímačem. Může to mít ve výsledku přitlačení kontaktních kolíků silně o krk psa. Připojte vodítko na oddělený, nekovový obojek nebo popruhy a ujistěte se, že extra obojek nevyvíjí tlak na kontaktní kolíky.</p>

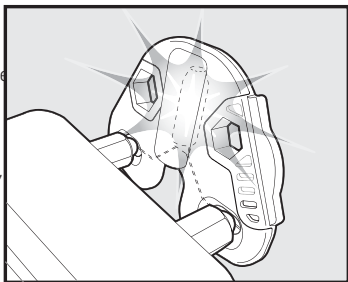
Řešení problémů

Tyto odpovědi by vám měly pomoci vyřešit jakýkoliv problém s vaším produktem. Pokud se tak nestane, kontaktujte prosím naše centrum zákaznického servisu nebo navštivte stránku www.petsafe.net.

<p>Můj pes nereaguje, když stisknu tlačítko.</p>	<ul style="list-style-type: none"> • Ujistěte se, že je obojek s přijímačem zapnutý. • Pokud se rozsah signálu od prvního použití dálkového trenéra zmenšil, mohou být slabé baterie buď v dálkovém vysílači nebo přijímači obojku. • Mnoho faktorů může ovlivnit oblast rozsahu dálkového trenéra. • Pro seznam těchto faktorů, viz " Jak funguje systém". • Otestujte obojek. Viz "Instrukce o testovacím světle" pro více informací. • Zvyšte level stimulace. Řiďte se podle "Najděte nejvhodnější level stimulace pro vašeho psa" pro více informací. • Ujistěte se, že kontaktní kolíky obojku s přijímačem dobře přiléhají na kůži na krku psa. Viz "Upevněte obojek" pro více informací.
<p>Přijímač obojku se nechce zapnout.</p>	<ul style="list-style-type: none"> • Zkontrolujte zda dvě (2) CR2032 baterie byly správně vloženy. Viz "Vložení a vyjmutí baterií."
<p>Obojek s přijímačem neodpovídá na příkazy z vysílače.</p>	<ul style="list-style-type: none"> • Ověřte, zda je obojek zapnutý. • Pokud se indikační světlo na dálkovém ovladači při stisknutí tlačítka nerozsvítí, ujistěte se, že baterie jsou správně vloženy. • Pokud tato dvě řešení neodstranila váš problém, vizte "Synchronizujte vysílač a přijímač obojku."

Instrukce o testovacím světle

1. Zapněte obojek.
2. Přiložte kontakty testovacího světla ke kontaktním kolíkům.
3. Stiskněte tlačítko stimulace na dálkovém vysílači.
4. Testovací světlo zabliká. *Všimněte si: Na vyšších úrovních stimulace, bude testovací světlo svítit jasněji.*
5. Vypněte obojek.



Uchovejte si testovací světlo pro budoucí potřebu. Všimněte si: Pokud testovací světlo nezabliká, vyměňte baterie v přijímači obojku a pak znovu otestujte. Pokud testovací světlo stále nesvítí, kontaktujte centrum zákaznického servisu nebo navštivte naši stránku www.petsafe.net.



Likvidace baterie

Oddělený sběr použitých baterií se vyžaduje v mnoha zemích; zkontrolujte předpisy ve vaší oblasti.

Baterie s oxidem lithia a manganu obsahují hořlavé materiály, například organická rozpouštědla. Nesprávné zacházení s baterií může způsobit její vytečení, přehřívání, explozi nebo vznícení se, což může vést k úrazu. Nadměrné přehřátí může způsobit deformaci těsnění, vytečení nebo zhoršení výkonu baterie.



Důležité rady o recyklaci

Prosíme vás o respektování pravidel o elektronickém odpadu ve vaší zemi. Toto zařízení musí být recyklováno. Pokud toto zařízení již více nepotřebujete, neházejte ho do komunálního odpadu. Prosíme vás o jeho vrácení do místa, kde bylo koupeno, aby mohlo být zařazeno do našeho recyklačního systému. Pokud to není možné, prosíme vás abyste kontaktovali zákaznický servis pro více informací. Pro seznam telefonních čísel center zákaznického servisu navštivte naši stránku www.petsafe.net.

Soulad



Toto zařízení bylo testováno a je v souladu s platnými regulacemi EU o elektromagnetické kompatibilitě, nízkém napětí a R&TTE směrnici. Před použitím tohoto zařízení mimo zemí Evropské unie, zkontrolujte ho s lokální R&TTE autoritou. Neoprávněné změny nebo modifikace zařízení, které nejsou schváleny Radio Systems Corporation jsou porušením EU R&TTE směrnic, by mohly narušit práva uživatele používat zařízení a zrušit záruku.

Deklaraci konformity najdete:

http://www.petsafe.net/customer-care/eu_docs.php.

Záruční podmínky

Třiletá nepřenosná omezená záruka

Tento produkt má výhodu záruky omezenou výrobcem. Kompletní údaje o záruce, která platí na tomto výrobku a její podmínky lze najít na www.petsafe.net a / nebo kontaktuje naše Zákaznické centrum. Evropa - Radio Systems Petsafe Europe Ltd., 2. patro, Elgee Building, Market Square, Dundalk, Co. Louth, Irsko

Kanada - Radio Systems Corporation, 10427 Petsafe Way, Knoxville, TN 37932 USA Záruční lhůta na tento výrobek je 3 roky od data prodeje.

Omezená záruka je nepřenosná a automaticky zaniká, pokud originální maloobchodní spotřebitel kupující produkt dále prodává nebo převádí svůj majetek, na kterém je nainstalován výrobek Radio Systems. Tato omezená záruka se nevztahuje na náhodné poškození v důsledku kousání psů; škodu způsobenou úderem blesku; nebo je škoda výsledkem zanedbání, změnou a/nebo zneužitím zařízení.

Upozorňujeme, že Radio Systems neposkytuje náhrady, náhrady nebo aktualizace pro změnu názoru, nebo z jakéhokoliv jiného důvodu, mimo těchto záručních podmínek.

Reklamační řád : Všechny reklamace by měly být směřovány na zákaznické centrum na www.petsafe.net nebo na distributora značky pro daný region:

SR / ČR

blue gray, s.r.o.

Oremburská 2320/13

9797404 Banská Bystrica

SLOVENSKO

web: www.petsafe.sk

tel: +421 483810311

Přijem reklamaci na adrese:

blue gray, s.r.o.

Kremnička 47/A

97405 Banská Bystrica

Slovensko

tel: +421 483810311

Pokud si chcete uplatnit reklamaci, musí být k dispozici doklad o koupi produktu. Bez dokladu o koupi, nebude Radio Systems ani regionální distributor opravovat ani měnit vadné komponenty. Společnost Radio Systems žádá spotřebitele, aby před odesláním produktu na reklamaci kontaktovali středisko péče o Radio Systems zákazníky pro získání čísla Záruky k dané reklamaci. Pokud tak neučiníte, může dojít ke zpoždění opravy nebo výměny výrobku .

Pokud je výrobek považován za vadný do 30 dnů od data zakoupení, Radio Systems zašle zákazníkovi náhradní produkt, který bude odeslán v předstihu ještě před vrácením vadného výrobku. Pokud zboží zákazník reklamuje přímo u Radio Systems, k novému výrobku bude přibalena i poštovní taška na vrácení vadného výrobku zpět do Radio Systems. Tento výrobek musí být odeslán do Radio Systems do 7 dnů od doručení nového výrobku. Pokud zboží zákazník reklamuje u regionálního distributora musí zboží zaslat k reklamaci na vlastní náklady, pokud není s distributorem uzavřena jiná smlouva.

Pokud je výrobek považován za vadný po 30 dnech od data původního nákupu, spotřebitel bude povinen vrátit výrobek do Radio Systems nebo distributorovi pro daný region, na vlastní náklady. Radio Systems resp. distributor bude testovat a nahradí vadný přístroj nebo jeho součásti a vrátí funkční zboží spotřebiteli bezplatně, za předpokladu, že výrobek je v záruční lhůtě.

V případě dotazů kontaktujte prosím zákaznické centrum RadioSystems nebo distributora na tel. čísle +421 483810311.

www.petsafe.net

Podmínky použití a omezená odpovědnost

1. Podmínky použití

Použití tohoto produktu je podmíněno vaším přijetím bez modifikací podmínek a upozornění obsažených zde. Používáním tohoto výrobku dáváte souhlas s uvedenými podmínkami. Pokud je nechcete akceptovat, prosím vraťte produkt nepoužitý a v originálním balení, uhradte poštovné a kontaktujte relevantní centrum zákaznického servisu i s dokladem a koupi, abyste dostali plnou náhradu.

2. Správné použití

Produkt je navržen pro psy, kteří potřebují trénink. Specifický temperament nebo velikost/váha vašeho psa nemusí být vhodná pro toto zařízení (viz „ Jak funguje systém“ v příručce). Radio Systems Corporation doporučuje aby tento produkt nebyl použit, pokud je váš pes agresivní a nepřijímá žádnou odpovědnost pro vhodnost produktu pro individuální případy. Pokud si nejste jisti, zda je toto zařízení vhodné pro vašeho psa, prosím konzultujte to s vaším veterinářem nebo certifikovaným trenérem, před použitím zařízení. Správné použití zahrnuje bez limitace, prohlédnutí celého manuálu použití a jakékoliv specifické upozornění.

3. Žádné protizákonné nebo zakázané použití

Tento výrobek je určen pro použití s domácími zvířaty. Tento výrobek není určen na způsobování bolesti, zranění či na provokaci. Pokud se na dané účely použije, může to znamenat přestupek vůči federálním nebo státním zákonem dané země.

4. Omezená odpovědnost za škodu

Společnost Radio Systems Corporation ani žádné z jejích partnerských společností v žádném případě nebudou odpovědné za (i) žádné nepřímé, trestní, náhodné, speciální nebo následné škody a/nebo (ii) žádné ztráty nebo škody, které vznikly ve spojení se zneužitím produktu. Kupující odpovídá za všechna rizika spojená z tohoto do plné míry povolené zákonem. Aby se předešlo pochybnostem, nic v této klauzuli 4 nebude limitovat odpovědnost Radio Systems Corporation's za úmrtí osoby nebo zranění nebo podvod či úmyslné uvedení nepravdivých údajů.

5. Změna podmínek

Společnost Radio Systems Corporation si vyhrazuje právo na změny uvedených podmínek používání výrobku. Pokud vám takové změny byly dány před použitím výrobku, budou platné na vás a váš produkt.

Chráněno U.S. patentem 7,111,586.

PetSafe® produkty sú navrhnuté na zlepšenie vzťahu medzi vami a vašim domácim miláčikom. Pre viac informácií o širokej škále našich produktov, čo zahŕňa systémy na zadržanie, tréningové systémy, kontrolu štekania, psie dvierka, zdravie & Wellness a Hry & Výzvy produkty, prosím navštívte www.petsafe.net.

PetSafe® produkty jsou navrženy na zlepšení vztahu mezi vámi a vašim domácím mazlíčkem. Pro více informací o široké škále našich produktů, což zahrnuje systémy na zadržení, tréninkové systémy, kontrolu štěkání, psí dvířka, zdraví & Wellness a Hry & Výzvy produkty, prosím navštivte www.petsafe.net.



Radio Systems Corporation
10427 PetSafe Way
Knoxville, TN 37932 USA
(865) 777-5404
www.petsafe.net
400-1595-19

PDT17-13471
PDT17-13473
PDT45-13472
PDT45-13474