

E-COLLAR EDUCATOR K9-800

BEDIENUNGSANLEITUNG



Bitte lesen Sie diese Bedienungsanleitung vor Gebrauch sorgfältig durch.

Dieses Produkt ist ausschließlich für das Hundetraining bestimmt. E-Collar Technologies, Inc. es ist nicht verantwortlich für unsachgemäße verwendung der produkt, einschließlich schäden verursacht durch hund bisse oder verlust von teil der produkt. Bevor Sie das Produkt bei aggressiven Hunden anwenden, konsultieren Sie zuerst einen professionellen Trainer.

Die höchsten Stimmulationsstufen sollten nur im Falle einer lebensbedrohlichen Situation angewendet werden.

Die maximale Reichweite des Geräts beeinflusst das Wetter, das Gelände, die Vegetation sowie die Übertragung von Funksignalen.

HAUPTMERKMAL

- Reichweite 1600 m - Sie können Ihren Hund bequem nicht nur im Park trainieren, sondern beispielsweise auch im Wald oder in anderem schwierigeren Gelände
Voll wasserdicht und tauch empfänger bis zu 12,5 meter
Vollständig wasserdicht und schwimmende Walkie-Talkie
Der Sender hat separate Tasten für jede Funktion
Das Niveau der stimulation von 0-100
Sound- und Vibrationsfunktionen
Beleuchtete LCD-Anzeige
Technologie Booster- sofortige Erhöhung des Stimulationsniveaus
Erweiterbar für das Training mehrerer Hunde gleichzeitig (durch Kauf eines zusätzlichen Empfängers)
Akku-der Sender hat eine Haltbarkeit von 30 Tagen, der Empfänger 14 Tage

PAKET INHALT

- Sender
Empfänger
Verstellbarer Kragen
Dual-Ladegerät
Elektrode
Halsband
Prüflampe
CZ manuelle
-



BESCHREIBUNG



AUFLADUNG

Batterie lade status anzeige

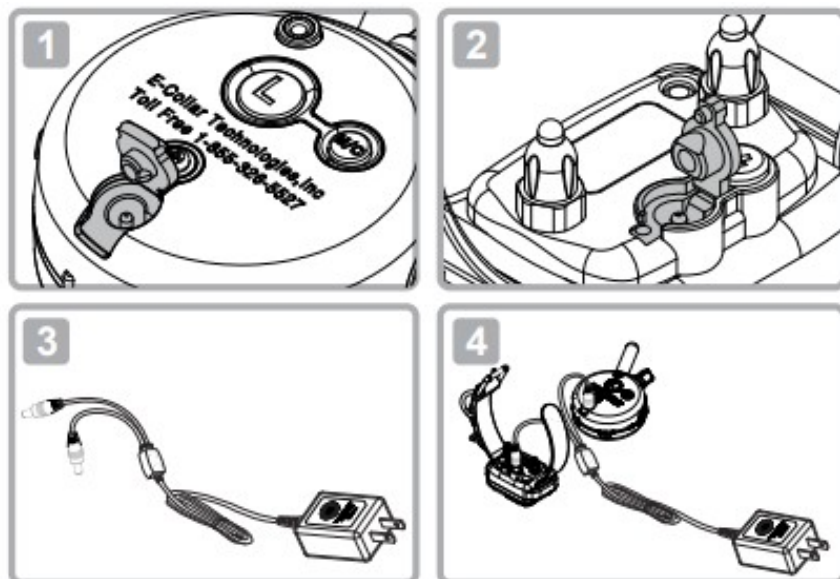
-Grün blinkend: Batterie geladen

-Rot

-Rot blinkend: Sie müssen Ihr Gerät aufladen

Lassen Sie die Batterien nicht überhitzen oder vollständig entladen.

Bei Raumtemperatur lagern und auf mindestens 50% aufgeladen.



Während des Ladevorgangs leuchtet die Kontrollleuchte rot. Sobald das Gerät vollständig aufgeladen ist, wird es grün (ungefähr 2 Stunden).

Hinweis: Sowohl der Sender als auch der Empfänger sind mit einem wiederaufladbaren und austauschbaren Li-Polymer-Akku mit einer Kapazität von 3,7 V und 400 mAh ausgestattet, der innerhalb von 2 Stunden aufgeladen wird. Im täglichen Gebrauch hält der Sender etwa 30 Tage in Betrieb und der Empfänger 14 Tage.

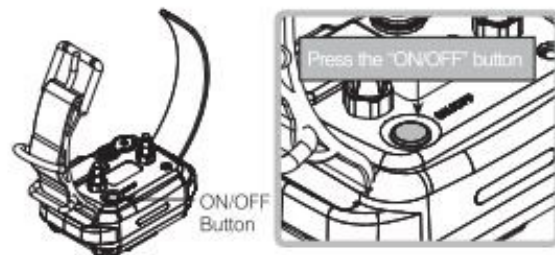
Nedovolte, aby došlo k úplnému vybití baterie a pokud se tak stane, ihned baterii dobijte, jinak může dojít k nenávratnému poškození.

Udržujte zařízení mimo extrémní teploty a chladné prostředí, neboť snižují kapacitu a životnost baterií.

EIN-/AUSSCHALTEN DES GERÄTS

EIN-/ AUSSCHALTEN DES EMPFÄNGERS

Platzieren Sie den Ein / Aus-Magnetschalter am Sender gegen den Magnetschalter am Empfänger.



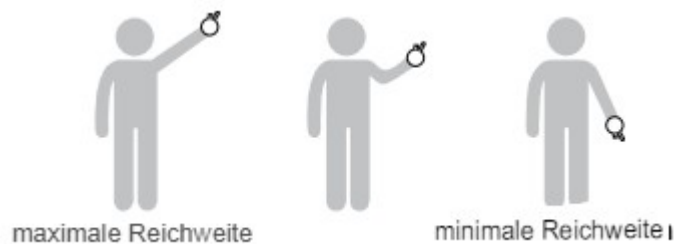
EIN-/AUSSCHALTEN DES SENDERS

Halten Sie die Ein / Aus-Taste "I" länger als 2 Sekunden gedrückt. Um den Sender auszuschalten, halten Sie die Taste 2 Sekunden lang gedrückt.



KORREKTES HALTEN DES SENDERS

Um eine maximale Reichweite zu gewährleisten, muss das Walkie-Talkie so weit wie möglich unter dem Körper und über dem Kopf gehalten werden, ähnlich wie die Freiheitsstatue die Fackel hält.



SRICHTIG FIT KRAGEN



Wichtig: Die korrekte Befestigung und Platzierung des Halsbandes mit dem Empfänger ist wichtig für den effektiven Betrieb. Kontaktstifte müssen direkten Kontakt mit der Haut Ihres Hundes haben, an der Basis des Halses.

Um den sicheren und korrekten Betrieb des Halsbandes zu gewährleisten, muss es ordnungsgemäß angelegt werden. Jeder elektronische Kragen muss eng an der Haut anliegen. Die Elektroden müssen an der Haut unter dem Fell haften, aber nicht erwürgen.

Wenn das Halsband zu locker ist, funktioniert die Stimulation nicht richtig, da die Elektroden keinen richtigen Kontakt mit der Haut des Tieres haben. Wenn der Hund nicht auf Stimulation reagiert, überprüfen Sie immer, ob die Elektroden eng an der Haut anliegen.

Während des Trainings oder beim Laufen kann ein zu lockerer Kragen zu Hautreizungen am Hals des Tieres führen. Richtig sitzender Kragen hilft, das Auftreten von Reizungen zu verhindern.

Die korrekte Passform des Kragens ist wichtig. Es muss angelegt werden, damit der Hund nicht erstickt und normal atmen kann. Das Halsband darf das Tier niemals am Atmen hindern.

Der Empfangskragen muss korrekt in der Mitte des Halses des Tieres platziert werden.

Um die maximale Wirkung und Sicherheit Ihres Hundes zu gewährleisten, überprüfen Sie die Position des Halsbandes, seine ausreichende Straffung und die korrekte Position der Elektroden. Überprüfen Sie auch die Haut, auf der sich die Elektroden berühren, auf Hautausschlag oder Reizung. Tragen Sie in diesem Fall das Halsband für kürzere Zeiträume oder konsultieren Sie Ihren Tierarzt. Der Kragen sollte nicht länger als 12 Stunden am Tag ununterbrochen getragen werden (dies ist eine Empfehlung für alle Halsbänder, auch für nicht elektrische). Wenn eine Reizung auftritt, entfernen Sie den Kragen, bis alle Anzeichen einer Reizung verschwinden.

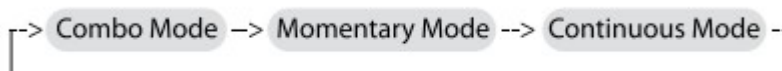
LCD-ANZEIGE



1D blinkt – das Gerät ist bereit, Stimulation zu übertragen
1D lit-stimulation ist gesperrt

Höhe der Förderung:
'0' - Nein stimulation
"HI" - höchste Stimulationsstufe (100)

Mit der Kurz- / Langpulstaste "M / C" auf der Rückseite des Senders können Sie ganz einfach zwischen 3 Modi wechseln.



TASTE FUNKTIONEN

Kurzer Puls (momentane Stimulation)

Der Kragen sendet eine kurze Korrektur durch Impuls.

Kontinuierliche Stimulation

Der Kragen sendet eine lange Korrektur durch Impuls, für nicht mehr als 10 Sekunden (Sicherheitselement).

Tapping Sensation

Das Klopfgefühl ähnelt der klassischen Vibration, ist jedoch etwas intensiver und daher auch für weniger empfindliche Hunde geeignet.

Stimulation-Taste S (Schwarz)

Durch Drücken der Taste gibt der Kragen je nach eingestelltem Modus einen kurzen oder langen Impuls ab.

Stimulation-Taste S (rot)

Booster-Funktion. Ein einziger Knopfdruck erhöht die Stimulation um bis zu mehrere Stufen.

Sobald die ausgewählte Stimulation auf Stufe 10 ist, sendet der Booster (10 + Boost-Level). Der Standardwert für Booster ist Stufe 5. Sie können es auf einen beliebigen Wert von 1 bis 60 einstellen.

Verwenden Sie für kleinere und empfindliche Hunde die Stufe 1-20.

Verwenden Sie für größere und hartnäckige Hunde ein höheres Level, der maximale Boost beträgt Level 60.

KLOPFEN SENSATION

Vibration speziell entwickelt, um die Aufmerksamkeit Ihres Hundes abzulenken, ideal für taube Hunde und Hunde, die empfindlich auf Stimulation reagieren.

SOUND

Nach 1,2 Sekunden Ton führt das Halsband eine kontinuierliche Stimulation für die Zeit des Drückens der Taste durch (bis zu 10 Sekunden). Release vor 1,2 Sekunden nur für sound.

EINSTELLEN DES RICHTIGEN STIMULATIONSNIVEAUS

Drehen Sie den Intensitätsknopf im Uhrzeigersinn, um die Stimulation zu erhöhen.

Drehen Sie den Intensitätsregler gegen den Uhrzeigersinn, um die Stimulation zu reduzieren.

Es ist sehr wichtig, das richtige Maß an Stimulation einzustellen, damit das Training erfolgreich ist!

Es ist ratsam zu testen, wie der Intensitätsregler funktioniert, bevor Sie das Halsband auf den Hals des Hundes legen. Legen Sie dann das Halsband auf den Hals des Hundes und lassen Sie ihn das Halsband mehrere Stunden lang benutzen, um sich daran zu gewöhnen.

Stellen Sie den Pegel auf " 0 " und drücken Sie die Taste für einen langen Impuls. Drehen Sie den Intensitätsregler langsam im Uhrzeigersinn (ungefähr 2-3 Stufen pro Sekunde). Sobald Ihr Hund eine Stimulation verspürt, lassen Sie die Taste los. Dies ist Ihr "Warn" -Stimulus-Level. Später wird es notwendig sein, diese "warnende" Stimmulationsstufe um mehrere Stufen zu erhöhen, da sich der Hund an diese Stufe gewöhnt. In der Regel ist der Booster-Level 5-20 Stufen höher als der " Warn " -Stimulus-Level.

WICHTIGER TIPP FÜR DAS TRAINING

Das elektronische Halsband sollte nur zur Unterstützung von Befehlen verwendet werden, die Ihr Hund bereits kennt. Es ist kein Ersatz für normales Training, sondern nur als Werkzeug für eine bessere Kommunikation mit Ihrem Hund.

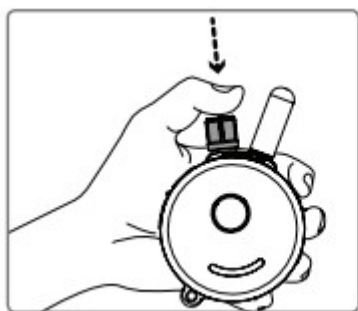
Verwenden Sie für beste Ergebnisse die geringste Stimulation, um Gehorsam zu erreichen. Ein ruhiger und konsequenter Trainingsansatz führt immer zu besseren langfristigen Ergebnissen.

Bei aggressiven Hunden ist es ratsam, sich zunächst mit einem professionellen Trainer über die Verwendung eines elektronischen Halsbandes zu beraten.

Auf YouTube finden Sie verschiedene Videos, die alle möglichen Techniken zur Verwendung eines elektronischen Halsbandes zeigen.

Wir wünschen Ihnen viel Glück bei Ihrer Ausbildung!

UZAMČENÍ/ODEMČENÍ STIMULAČNÍ ÚROVNĚ



SO SPERREN SIE DEN STIMULUSPEGEL

Stellen Sie das gewünschte Stimulationsniveau ein und drücken Sie den Intensitätsregler nach unten.

Überprüfen Sie die Sperre des Stimulationspegels auf dem Display:

Blinken 1D-unclosed stimulation Ebene

1D-gesperrt stimulation ebene

Testen Sie die Verriegelung durch Drehen des Intensitätsreglers. Wenn sich der Stimulationspegel auf dem Display nicht ändert, haben Sie den gewünschten Pegel erfolgreich gesperrt.

Drücken Sie zum erneuten Entsperren erneut die Intensitätssteuerung.

BOOSTER

Die Booster-Funktion ist ein großer Helfer in Situationen, in denen Ihr Hund nicht auf die eingestellte Stimulationsstufe reagiert. Wenn Sie die entsprechende Taste drücken, erhöht sich der vom Kragen abgegebene Stimulationspegel in der Regel um 5-20 Stufen vor dem "warning" Stimulus Level.

1. Stellen Sie den momentanen Modus durch Drücken der M / C-Taste ein. Das Display zeigt "m" an.
2. Ändern Sie den Stimulationsgrad auf "0".
3. Halten Sie die Taste s (schwarz) 5 Sekunden lang gedrückt.
4. Das Niveau der Stimulation ändert sich von "0" zu blinkendem "1".
5. Drehen Sie den Intensitätsregler auf den gewünschten Boost-Level (1-60).
6. Drücken Sie zum Speichern die Taste S (schwarz).

VERLORENE SENDER BEEP FUNKTION

Ihr elektronisches Halsband ermöglicht es dem Benutzer, einen 6-Stunden-Timer einzuschalten. Nach 6 Stunden beginnt der Sender zu piepen, und bei Verlust des Geräts können Sie es wieder finden.

Wie aktiviere ich den Timer?

1. Drehen Sie den Intensitätsregler auf "0".
2. Drücken Sie gleichzeitig die Stimulationstaste s (schwarz) und die Lichttaste (l).
3. Der Sender piept dreimal.
4. Der timer ist eingestellt.

Schalten Sie zum Ausschalten den Intensitätsregler erneut auf "0". Drücken Sie gleichzeitig die Stimulationstaste s (rot) und die Lichttaste (l). Der Sender piept zweimal und der Timer ist deaktiviert.

KRAGEN ERSETZEN / HINZUFÜGEN

Manchmal ist es notwendig, den Sender mit dem Empfänger des Kragens zu koppeln, dies geschieht wie folgt:

1. Schalten Sie den Sender ein
2. Drehen Sie den Intensitätsregler auf 0
3. Stellen Sie sicher, dass der Halsband-Empfänger ausgeschaltet ist
4. Drücken Sie die Taste zum Ein- / Ausschalten des Halsbandes am Empfänger für 5 Sekunden, das grüne Licht am Empfänger blinkt schnell
5. Halten Sie unmittelbar danach die schwarze S-Taste gedrückt, gefolgt von der roten S-Taste, bis Sie einen Bestätigungston vom Halsband hören.

GARANTIE

Konformitätserklärung, Garantie und Service nach der Garantie

Das Gerät ist für den Einsatz in EU-Ländern zugelassen und daher CE-gekennzeichnet. Alle notwendigen Unterlagen sind auf der Website des Importeurs, auf Anfrage beim Importeur und im Shop beim Importeur erhältlich. Änderungen technischer Parameter, Eigenschaften und Druckfehler bleiben vorbehalten.

Adresse, wo Sie die Konformitätserklärung und die aktuelle Anleitung finden (Download-Tab):

<https://www.elektro-objky.cz/vycvikove-objky/e-collar-educator-et-400>

Garantie- und Nachgarantiereparaturen werden vom Importeur durchgeführt:

Reedog s. r.o.,
Sedmidomky 459/8
Prag
101 00
Infoline: 216 216 106
E-Mail: info@elektro-objky.cz