

  
**EYENIMAL**  
A LIVING ADVENTURE



NAPF FÜR HUNDE UND KATZEN  
**HYDRA200**

**NUM'axes**

# D - Gebrauchsanleitung

Wir danken Ihnen, dass Sie sich für ein Gerät aus der EYENIMAL Produktreihe entschieden haben. Sie sollten vor dem Gebrauch von Auslaufsicherer Wassernapf die Anweisungen dieser Anleitung sorgfältig durchlesen und diese zur Konsultation bei später auftretenden Fragen aufbewahren.

## Lieferumfang des Gerätes

---

- 1 Auslaufsicherer Wassernapf
- 1 schwimmende Abdeckung
- 1 Haltekante
- 1 Aktivkohlefilter
- 1 Plastikhebel
- Dieses Buch zur Gebrauchsanleitung

## Vorstellung des Gerätes

---



## Installation des Gerätes

---

- 1) Nehmen Sie den Wassernapf und anderes Zubehör heraus.
- 2) Sie den Wassernapf horizontal auf, füllen Sie Trinkwasser in den Wassernapf (max. 2 Liter).
- 3) Nehmen Sie den Filter heraus, legen Sie ihn 10 Minuten lang in Wasser und spülen Sie ihn aus. Setzen Sie den Filter in die Aussparung unter dem Schwimmdeckel, wie in der Abbildung oben gezeigt.
- 4) Legen Sie den Schwimmdeckel auf das Wasser im Napf.
- 5) Klipsen Sie die Haltekante oben auf den Futternapf.

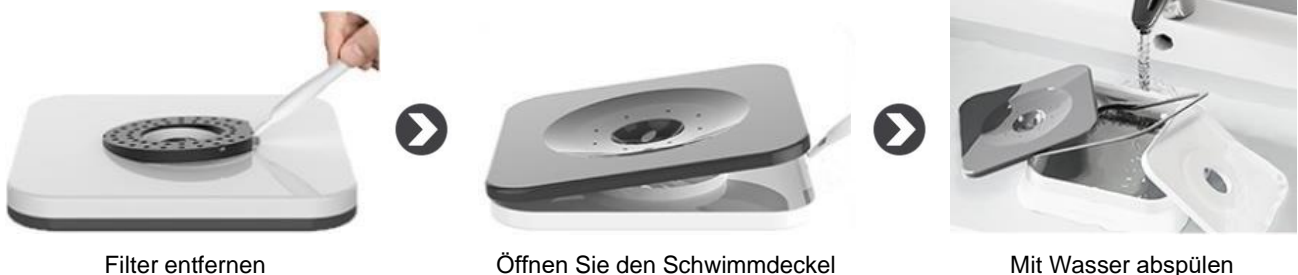
## Reinigung und Wartung

---

Denken Sie daran, Ihren Wassernapf regelmäßig zu reinigen. Wie häufig Sie ihn reinigen müssen, hängt von der Anzahl der Tiere ab, die den Wassernapf nutzen. Je mehr Tiere es sind, desto häufiger muss er gereinigt werden.

Reinigen Sie Ihren Wassernapf idealerweise jede Woche mit warmem Seifenwasser.

Wir schlagen vor, den Filter alle 30 Tage zu wechseln, um die Wasserqualität zu gewährleisten.



## Tipps zur Verwendung

---



Manche Tiere brauchen vielleicht etwas Zeit, um sich an den Napf zu gewöhnen. Sie können daher mit dem Finger sanft auf die schwimmende Scheibe drücken, um ihnen das Vorhandensein von Wasser anzuzeigen.

## Garantie

---

### A. Was tun, wenn Ihr Gerät nicht funktioniert?

Wenn Ihr Gerät einmal nicht ordnungsgemäß funktioniert, sollten Sie dieses Handbuch nochmals aufmerksam durchlesen und sicherstellen, dass das Problem nicht auf der unzureichenden einem Anwendungsfehler beruht.

Sollte das Gerät auch weiterhin nicht einwandfrei arbeiten, wenden Sie sich bitte mit Ihrem Fachhändler oder mit **NUM'AXES (+33 (0)2 38 69 96 27** oder **export@numaxes.com**).

Gemäß dem Ausmaß der Funktionsstörung müssen Sie vielleicht Ihr Gerät einsenden, damit es repariert und getestet wird.

Für alle Reparatur braucht die folgenden Dinge zwingend erforderlich das komplette Gerät und den Einkaufsbeleg (die Rechnung oder den Kassenzettel).

### B. Garantie

NUM'AXES garantiert das Produkt gegen Fabrikationsfehler für eine Zeit von 2 Jahren ab Kaufdatum. Die Frachtkosten für Hin- und Rücksendung des Produkts trägt ausschließlich der Käufer.

### C. Garantiebedingungen

1. Die Garantie kann nur dann gewährt werden, wenn der Kaufbeweis (Rechnung oder Kassenbeleg) dem Händler oder der Firma NUM'AXES vorliegt.
2. Die Garantie erstreckt sich nicht auf folgende Bereiche:
  - Transportrisiken direkter oder indirekter Art, die durch Rücksendung des Produkts an NUM'AXES entstehen Beschädigungen des Produkts, die durch Fahrlässigkeit oder Bedienungsfehler bedingt sind (unsachgemäße Bedienung, Nichtbeachtung der Betriebsanleitung oder ungewollte Schäden z.B. Bruch oder Risse, Wassereintritt, Reparaturen, die von nicht autorisierten Stellen durchgeführt werden)
  - Verlust oder Diebstahl
3. Wird das Produkt als fehlerhaft anerkannt, kann NUM'AXES es ersetzen oder reparieren.
4. Rechtsmittel gegen NUM'AXES, insbesondere bei unsachgemäßem Gebrauch oder technischem Defekt des Gerätes, können in keiner Form geltend gemacht werden.
5. NUM'AXES behält sich das Recht vor, die Eigenschaften seiner Produkte zur technischen Verbesserung bzw. zur Einhaltung von neuen Vorschriften zu verändern.
6. Die in dieser Gebrauchsanleitung angegebenen Informationen können ohne Voranmeldung geändert werden.
7. Die Fotos und Zeichnungen können von den Produkten abweichen.



**EYENIMAL**  
A LIVING ADVENTURE

[info@numaxes.com](mailto:info@numaxes.com)  
[www.numaxes.com](http://www.numaxes.com)