



**Užívateľský manuál – Petra Trainer PET619**  
**Návod na použitie – Petra Trainer PET619**  
**Instrukcja obsługi – Petra Trainer PET619**

CZ .....	2
SK .....	10
PL.....	18

## Český uživatelský manuál Petrainer PET619

### Popis vysílačky



1. Anténa – přenos signálu z vysílače k přijimači
2. LED kontrolka – bliká zeleně, když je některé z tlačítek stimulace stlačeno. Bliká červeně, pokud je baterie vybitá a potřebuje nabít.
3. Intenzita – otočte knoflíkem pro nastavení úrovně vibrací či statického impulsu od 0 do 100
4. Vvýchěr psa – Pro přepínání mezi obojky (pes 1 nebo pes 2)
5. Tlačítko vibrace – korekce pomocí vibrace
6. Tlačítko statického šoku – korekce pomocí impulsu
7. Tlačítko zvuku – korekce pomocí zvuku
8. Nabíjecí otvor – Nabíjí baterii vysílačky při připojení ke zdroji elektrické energie

## Popis přijímače



1. Tlačítko zapnutí/vypnutí – Tlačítko se používá také pro párování přijímače obojku se základnou.
2. Elektrody – Kontaktní místa, která rozvádí stimulační impulsy.
3. Nabíjecí port – Nabíjí baterii přijímače obojku při připojení ke zdroji napájení.
4. Světelná kontrolka – Bliká zeleně, když je některá z funkcí stlačena. Bliká červeně, když je baterie vybitá, aby upozornil, že přijímač potřebuje nabít.

## ZAČÍNÁME

### Krok 1 – Příprava základny a přijímače:

#### Nabití základny a přijímače

1. Odkryjte nabíjecí port odstraněním gumového krytu.
2. Zasuňte konektor do nabíjecího portu.
3. Zapojte nabíječku do zásuvky.
4. Rozsvítí se červené světlo, které indikuje, že se baterie nabíjí.
5. Po dokončení se červená kontrolka změní na zelenou.
6. Vyjměte konektor nabíjení a nasadte gumový kryt pro ochranu nabíjecího portu.

Pozn: Při prvním nabíjení je nutné základnu i přijímač nabít do plné baterie.



### **Zapnutí a vypnutí vysílačky:**

Není třeba vysílačku vypínat. Přístroj se vypne automaticky, při dlouhém nepoužívání. Pokud chcete přístroj opět používat, stiskněte jakékoli tlačítko a znovu se zapne.

### **Zapnutí a vypnutí přijímače obojku:**

Existují 2 způsoby zapnutí/vypnutí přijímače.

Možnost 1 – Stiskněte tlačítko ON/OFF na přijímači pro jeho zapnutí/vypnutí. Pokud je zapnutý, kontrolka bude blikat zeleně.

Možnost 2 – Stiskněte a podržte tlačítko vibrace a tlačítko zvuku současně po dobu několika sekund pro zapnutí či vypnutí přístroje. Upozorňujeme, že tato možnost může být použita pouze v případě, že vzdálenost mezi vysílačkou a přijímačem je méně než 100 stop nebo 30 metrů a oba přístroje musí již být spárovány.

### **Krok 2 – Spárování obojku a vysílačky**

*Pozn: Vysílačka a přijímač jsou předem spárovány již při opuštění naší výrobní linky. V případě, že párování není nastaveno, nebo byste chtěli jednotky upravit, prosím postupujte podle tohoto návodu.*

1. Zapněte přijímač obojku stisknutím tlačítka ON/OFF.
2. Stiskněte a držte tlačítko ON/OFF po dobu zhruba 3 sekund, dokud neuslyšíte zvuk pípnutí a kontrolka se rozblíká.
3. Stiskněte libovolné tlačítko na základně, přijímač obojku by měl zapípat. Když jsou základna s přijímačem spárovány, kontrolka přestane rychle blikat.
4. Pokud je nutné spárovat druhý přijímač, postupujte stejným způsobem, ale nejprve přepněte boční spínač do opačného směru.

### Krok 3 – Testování funkcí tréninkového systému

Tyto testovací metody vám pomohou určit, zda tréninkový systém funguje tak, jak bylo zamýšleno a také vás naučí, jak ovládat systém. Ujistěte se, že proces párování je dokončen předtím, než otestujete funkčnost.

#### Testování elektrostatické korekce

Ve svém balíčku jste obdrželi průhledný plastový díl, který má žárovku/pojistku v jeho středu. Toto je elektronická zkušební výbojka/výbojka. Tato součástka se nepřipojuje k obojku a slouží pouze pro otestování statického šoku. Chcete-li otestovat elektronický impuls, postupujte takto:

1. Položte zkušební výbojku nad elektrody přijímače obojku, který si přejete otestovat.
2. Ujistěte se, že páčkový přepínač na boční straně vysílačky je ve správné poloze u přijímače, který zrovna testujete.
3. Nastavte intenzitu.
4. Stiskněte tlačítko statického šoku na dálkovém vysílači.
5. Pokud jste postupovali správně, žárovka by měla blikat oranžově, což značí, že stimulace funguje správně.

Pozn. Chcete-li otestovat funkci šoku na sobě, zkontrolujte, zda váš prst nebo ruka je na obou elektrodách pro zajištění kompletního spojení. V opačném případě neucítíte stimulaci.



### Testování funkce vibrace

1. Ujistěte se, že je páčkový přepínač ve správné poloze, u přijímače obojku, který testujete.
2. Nastavte intenzitu.
3. Stiskněte tlačítko vibrace na dálkovém vysílači.
4. Pokud jste postupoval správně, bude přijímač obojku vibrovat.



### Testování funkce zvuku

1. Ujistěte se, že je páčkový přepínač ve správné poloze u přijímače obojku, který testujete. Stiskněte tlačítko zvuku na dálkovém vysílači.
2. Pokud jste postupovali správně, přijímač začne vydávat zvuk.

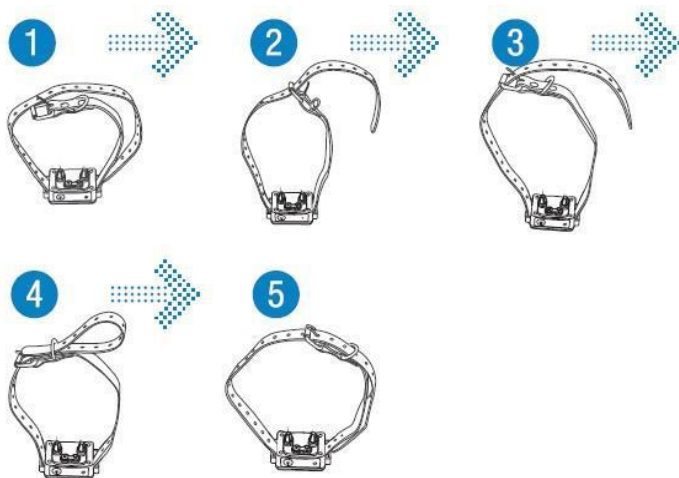


### Krok 4 – Přijímač

Nasazení popruhu k přijímači obojku:

Přijímač obojku se nasazuje na popruh prostřednictvím úchytek na obou stranách a jde okolo zadní části přijímače.

*Upozornění: Správná montáž a umístění obojku je nezbytná pro efektivní trénink. Elektrody musí být v přímém kontaktu se psí kůží.*

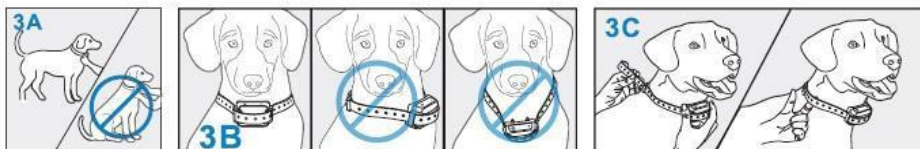


1. Pro montáž přijímače obojku nejprve připevněte popruhy k přijímači.

2. Se psem, stojícím před vámi, umístěte přijímač obojku okolo psího krku tak, aby přijímač a kontaktní body byly na spodní straně krku v přímém kontaktu s jeho kůží. V případě, že přímý kontakt není přes srst možný, je doporučeno oholit srst okolo přijímače límce, abyste kontakt zajistili.

3. Připevněte popruh. Měl by být umístěn pod klíční kostí a dostatečně těsně, ale pohodlně na to, aby bylo možné mezi obojek a krk strčit prst.

4. Nechte psa nosit obojek po dobu několika minut a poté jej znovu zkontrolujte. Brzy si na obojek zvykne, ale je důležité zajistit mu pohodlí správným utažením.



## **POZOR: RIZIKO POŠKOZENÍ KŮŽE**

Pro pohodlí, bezpečnost a účinnost tohoto výrobku, prosíme jednou za čas zkontrolujte, zda obojek sedí tak, jak má. Zpozorujete-li jakékoli podráždění kůže, okamžitě přestapte s používáním po dobu několika dní. Pokud tento stav přetrvává déle než 48 hodin, kontaktujte svého veterináře. Tyto obojky mohou způsobit tlak, známý také jako proleženiny, které občas bývají mylně považovány za popáleniny.

**Nepřipojujte k obojku vodítka.** Mohlo by dojít ke zmáčknutí kontaktních míst příliš těsně u krku vašeho psa. Tento obojek je sestaven tak, aby se dal nosit maximálně po dobu 12 hodin za den. Většina psů se cítí nepříjemně, když mají obojek poprvé. Nepoužívejte proto žádné z funkcí obojku, dokud si pes nezvykne na jeho nošení. Doporučujeme nejdříve použít ke stimulaci vibrace, než se uchýlíte k použití statického šoku. Po nějaké době tréninku při použití této metody bude pes mít na vědomí to, že jej po vibraci čeká šok. Vibrace bude tedy působit jako varování a statický šok tak bude nutné použít pouze výjimečně, v případě nutnosti.

## **Krok 5 - Pravidelná údržba**

Kontrolujte, zda nejsou kontaktní místa příliš těsná. Jednou za týden očistěte kontaktní místa přípravkem s obsahem alkoholu. Kontrolujte pravidelně krk psa, zda nejeví známky podráždění kůže a pravidelně jej umývejte. Pokud je popruh příliš dlouhý, nebojte se jej o něco zkrátit.



## **TECHNICKÉ ÚDAJE:**

### **VYSÍLAČ**

Dosah: 300 metrů

Napájení: Lithium-Ion baterie 550mAh

Životnost baterie: 14 -15 dnů

Anténa: Integrovaná

Krytí: bez ochrany

Hmotnost: 73 gramů

Rozměry: š.4,2 x v.13,5 x h.2,5 cm

### **PŘIJÍMAČ**

Napájení: Lithium-Ion baterie 240 mAh

Životnost baterie: 3 – 7 dnů

Krytí: IPX5 ( voděodolný přijímač )

Nastavitelný obvod obojku: 20 - 68 cm

Hmotnost: 49 g

Rozměry: š.6 x v.3 x h.3 cm

### ***Prohlášení o shodě, záruční a pozáruční servis***

Přístroj byl schválen pro použití v zemích EU a je proto opatřen značkou CE. Veškerá potřebná dokumentace je k dispozici na webových stránkách dovozce, na vyžádání u dovozce a na prodejně u dovozce.

Změny technických parametrů, vlastností a tiskové chyby vyhrazeny.

### **Záruční a pozáruční opravy zabezpečuje dovozce:**

Reedog s. r.o.,

Sedmidomky 459/8

Praha 101 00

Infolinka: 216 216 106

Prodejna: 775 595 558

Email: [info@elektro-objky.cz](mailto:info@elektro-objky.cz)



## Slovenský uživatelský manuál Petrainer PET619

### Popis vysílačky



1. Anténa – prenos signálu z vysílačky k prijímači
2. LED kontrolka – bliká zelene, keď je niektoré z tlačidiel stimulácie stlačené. Bliká červene, ak je batéria vybitá a potrebuje nabiť.
3. Intenzita – otočte gombíkom pre nastavenie úrovne vibrácií či statického impulzu od 0 do 100
4. Výber psa – Pre prepínanie medzi obojkami (pes 1 alebo pes 2)
5. Tlačidlo vibrácie – korekcie pomocou vibrácie
6. Tlačidlo statického šoku – korekcie pomocou impulzu
7. Tlačidlo zvuku – korekcia pomocou zvuku
8. Nabíjací otvor – Nabíja batériu vysílačky pri pripojení ku zdroji elektrickej energie

## Popis prijímače



1. Tlačidlo zapnutia/vypnutia – používa sa tiež pre párovanie prijímača obojku s vysielačkou.
2. Elektródy – Kontaktné miesta, ktoré rozvádzajú stimulačné impulzy.
3. Nabíjací port – Nabíja batériu prijímača obojku pri pripojení k zdroju napájania.
4. Svetelná kontrolka – Bliká zelene, keď je niektorá z funkcií stlačená. Bliká červene, keď je batéria vybitá, aby upozornil, že prijímač potrebuje nabiť.

## ZAČÍNÁME

### Krok 1 – Príprava vysielačky a prijímača:

#### Nabitie vysielačky a prijímača

1. Odkryté nabíjací port odstránením gumového krytu.
2. Zasuňte konektor do nabíjacieho portu.
3. Zapojte nabíjačku do zásuvky.
4. Rozsvieti sa červené svetlo, ktoré indikuje, že sa batéria nabíja.
5. Po dokončení sa červená kontrolka zmení na zelenú.
6. Vysuňte konektor nabíjania a nasadte gumový kryt pre ochranu nabíjacieho portu.

Pozn: Pri prvom nabíjaní je nutné vysielačku aj prijímač nabiť do plnej batérie.



### **Zapnutie a vypnutie vysielacky:**

Nie je potreba vysielacku vypinat. Pristroj sa vypne automaticky, pri dlhom nepouzivani. Ak chcete pristroj opat pouzivat, stlacte akedolvek tlačidlo a znovu sa zapne.

### **Zapnutie a vypnutie prijimaca:**

Existuju 2 sposoby zapnutia/vypnutia prijimaca. Možnosť 1 – Stlačte ON/OFF na prijimaci pro jeho zapnutie/vypnutie. Ak je zapnuty, kontrolka bude blikať zelene. Možnosť 2 – Stlačte a podrzte tlačidlo vibracie a zvuk súčasne po dobu niekoľko sekund pro zapnutie či vypnutie pristroja. Upozorujeme, že táto možnosť môže byť použitá len v prípade, že vzdialenosť medzi vysielackou a prijimacom je menej než 100 stôp alebo 30 metrov a oba pristroje musia už byť spárovane.

### **Krok 2 – Sparovanie obojku a vysielacky**

*Pozn: Vysielacka a prijimac sú vopred spárovane už pri opusteni našej výrobnjej linky. V prípade, že párovanie nie je nastavené, alebo by ste chceli jednotky upraviť, prosím postupujte podľa tohoto návodu.*

1. Zapnite prijimac stlačením ON/OFF.
2. Stlačte a držte ON/OFF po dobu zhruba 3 sekund, dokým nebudete počuť zvuk pípnutia a kontrolka sa rozblikať.
3. Stlačte ľubovoľné tlačidlo na vysielacke, prijimac by mal zapípať. Keď je vysielacka s prijimacom spárovaná, kontrolka prestane rýchlo blikať.
4. Pokiaľ je nutné spárovať druhý prijimac, postupujte rovnakým spôsobom, ale najskôr prepnite boční spínač do opačného smeru.

### Krok 3 – Testovanie funkcií tréningového systému

Tieto testovacie metódy vám pomôžu určiť, či tréningový systém funguje tak, ako by mal a tiež vás naučí, ako ovládať systém. Uistite sa, že proces párovania je dokončený predtým, než otestujete funkčnosť.

#### Testovanie elektrostatickej korekcie

V balení ste obdržali priehľadný plastový diel, ktorý má žiarovku/poistku v jeho strede. Jedná sa o elektronickú skúšačku/výbojku. Táto súčiastka sa nepripojuje k obojku ale slúži len pre otestovanie statického šoku.

Ak chcete otestovať elektronický impulz, postupujte takto:

1. Položte výbojku na elektródy prijímač, ktorý si prajete otestovať.
2. Uistite sa, že páčkový prepínač na bočnej strane vysielacky je v správnej polohe u prijímače, ktorý práve testujete.
3. Nastavte intenzitu.
4. Stlačte tlačidlo statického šoku na vysieláči.
5. Pokiaľ ste postupovali správne, žiarovka by mala blikať oranžovo, čo značí, že stimulácia funguje správne.

Pozn. Ak chcete otestovať funkciu šoku na sebe, skontrolujte, či váš prst alebo ruka je na oboch elektródach pre zaistenie kompletného spojenia. V opačnom prípade neucítite nič.



### Testovanie funkcie vibrácie

1. Uistite sa, že je páčkový prepínač v správnej polohe, u prijímača, ktorý testujete.
2. Nastavte intenzitu.
3. Stlačte vibrácie na vysielateľke.
4. Ak ste postupovali správne, bude prijímač obojku vibrovať.



### Testovanie funkcie zvuku

1. Uistite sa, že je páčkový prepínač v správnej polohe u prijímača, ktorý testujete. Stlačte zvuk na vysielateľke.
2. Ak ste postupovali správne, prijímač začne vydávať zvuk.

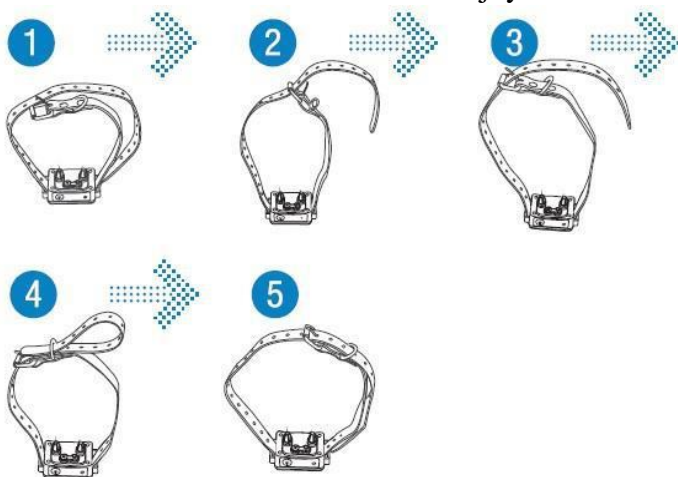


### Krok 4 – Prijímač

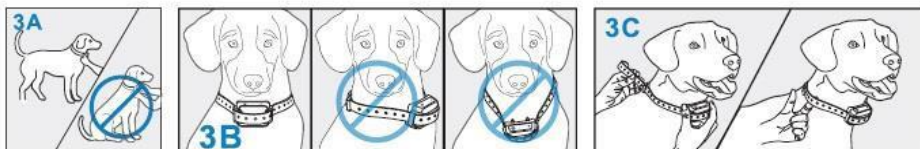
Nasadenie popruhu k prijímači:

Prijímač obojku sa nasadzuje na popruh prostredníctvom úchytiek na oboch stranách a ide okolo zadnej časti prijímača.

*Upozornenie: Správna montáž a umiestnenie obojku je dôležité pre efektívny tréning. Elektródy musia byť v priamom kontakte so psou kožou.*



1. Pre montáž prijímača obojku najskôr pripevnite popruhu k prijímači.
2. So psom, stojacím pred vami, umiestnite prijímač obojku okolo psieho krku tak, aby prijímač a kontaktné body boli na spodnej strane krku v priamom kontakte s jeho kožou. V prípade, že priamy kontakt nie je cez srst' možný, je odporúčané oholiť srst' okolo prijímača, aby ste kontakt zaistili.
3. Pripevnite popruh. Mal by byť umiestnený pod kľúčnu kosť a dostatočne tesne, ale pohodlne na to, aby bolo možné medzi obojok a krk strčiť prst.
4. Nechajte psa nosiť obojok po dobu niekoľkých minút a potom ho znovu skontrolujte. Čoskoro si na obojok zvykne, ale je dôležité zaistiť mu pohodlie správnym utiahnutím.



### POZOR: RIZIKO POŠKOZEDNIA KOŽE

Pre pohodlie, bezpečnosť a účinnosť tohto výrobku, prosíme raz za čas skontrolujte, či obojok sedí tak, ako má. Ak spozorujete



akékoľvek podráždenie kože, okamžite prestajte s používaním po dobu niekoľkých dní. Ak tento stav pretrváva viac ako 48 hodín, kontaktujte svojho veterinára. Tieto obojky môžu spôsobiť tlak, známy tiež ako preležaniny, ktoré občas bývajú mylne považované za popáleniny.

**Nedávajte k obojku vodítka.** Mohlo by dôjsť k stlačeniu kontaktných miest príliš tesne u krku vášho psa. Tento obojok je zostavený tak, aby sa dal nosiť maximálne po dobu 12 hodín za deň. Väčšina psov sa cíti neprijemne, ak majú obojok prvýkrát. Nepoužívajte preto žiadne z funkcií obojku, dokiaľ si pes nezvykne na jeho nosenie. Odporúčame najskôr použiť k stimulácii vibrácie, než sa uchýlite k použitiu statického šoku. Po nejakej dobe tréningu pri použití tejto metódy bude pes mať na vedomí to, že ho po vibrácii čaká šok. Vibrácia bude teda pôsobiť ako varovanie a statický šok tak bude nutné použiť len výnimočne, v prípade nutnosti.

### **Krok 5 - Pravidelná údržba**

Kontrolujte, či nie sú kontaktné miesta príliš tesné. Raz za týždeň očistite kontaktné miesta prípravkom s obsahom alkoholu. Kontrolujte pravidelne krk psa, či nejaví známky podráždenia kože a pravidelne ho umývajte. Ak je popruch príliš dlhý, nebojte sa ho o niečo skrátiť.

### **Likvidácia alebo recyklácia vášho zariadenia na konci jeho životnosti**



Piktogram, ktorý sa objaví na vašom produkte, znamená, že produkt nemôže byť hodený do domového odpadu. Musíte zaniest' zariadenie do zberného miesta vhodného pre spracovanie, vývoj, recykláciu elektronického odpadu alebo ho zaneste **späť vášmu predajcovi**.

### **Prehlásenie o zhode, záručný a pozáručný servis**

Prístroj bol schválený pre použitie v krajinách EU a je preto opatrený značkou CE. Všetky potrebné dokumentácie sú k dispozícii na webových stránkach dovozců, na vyžiadanie u predávajúceho.

www.elektro-objky.cz

Adresa, na ktorej nájdete prehlásenie o zhode nájdete na  
www.elektricke-objky.sk

Zmeny technických parametrov, vlastností a tlačové chyby vyhradené.

**Servisné stredisko a distribúcia**

Elektro-objky.cz

101 00 Praha

+421 650 340 251

[www.elektricke-objky.sk](http://www.elektricke-objky.sk)

ČESKÁ REPUBLIKA

## Instrukcja obsługi – Petrainer PET619

### Zawartość opakowania:



### Jak działa obroża elektroniczna ?

PET619 jest skuteczny w stosunku zarówno w stosunku do małych i dużych psów. Obroża pozwala kontrolować zachowanie psa bez użycia smyczy do odległości 300 metrów. Nadajnik przesyła sygnał radiowy, który aktywuje obrożę na szyi psa. Pies otrzymuje nieprzyjemny impuls, w pełni bezpieczny i nieszkodliwy. Jeżeli będziesz używać produktu regularnie i w prawidłowy sposób, Twój pies będzie kojarzył swoje złe zachowanie z otrzymywaną korektą i szybko dostrzeżesz pozytywne zmiany w jego zachowaniu. Ten model posiada regulowaną moc stymulacji, bez problemu dostosujesz jego intensywność do temperamentu Twojego psa.

## Funkcje:

- Odbiornik i nadajnik na ładowarkę
- Wodoszczelny odbiornik
- 100 poziomów wibracji
- 100 poziomów impulsu
- Dźwięk
- Intuicyjny regulator intensywności stymulacji
- Nowoczesny design
- Łatwe parowanie odbiornika z nadajnikiem
- Zasięg 300 metrów
- Możliwość treningu 2 psów (dokupując dodatkową obrozę)
- Regulowany pasek obroży
- Automatycznie wyłączenie urządzenia oszczędzające baterie
- Zdalne włączanie i wyłączenie obroży



## Nadajnik:

1. **Antena:** Przesyła sygnał z nadajnika do obroży.
2. **Kontrolka LED:** Świeci na zielono w momencie naciskania przycisku stymulacji. Miga na czerwono jeśli bateria nadajnika jest rozładowana i wymaga ładowania.
3. **Przycisk impulsu:** Wysyła impuls elektrostatyczny.
4. **Przycisk wibracji:** Wysyła wibracje.
5. **Przycisk dźwięku:** Wysyła dźwięk.
6. **Regulator intensywności:** Obracając regulujesz poziom intensywności impulsu i wibracji od 0 do 100.
7. **Przełącznik (wybór psa):** Wybiera kontrolę obroży numer 1 lub numer 2 (pies 1 lub pies)\*Niezbędne jest dokupienie dodatkowej obroży.
8. **Port ładujący:** Ładuje baterię nadajnika, w momencie podłączenia do źródła prądu.



## Odbiornik:

1. **Elektrody:** transmitują impuls elektrostatyczny.
2. **Przycisk On/Off:** Włącza i wyłącza odbiornik, przycisk używany podczas parowania (synchronizacji) odbiornika z nadajnikiem.
3. **Port ładowarki:** Ładuje baterię odbiornika, w momencie podłączenia do źródła prądu.
4. **Kontrolka LED:** Świeci na zielono w momencie wysyłania stymulacji. Miga na czerwono jeśli bateria odbiornika jest rozładowana i wymaga ładowania.

## KROK 1

### Przygotuj nadajnik i odbiornik:

Naładuj nadajnik i odbiornik

1. Odśrooo port ładujący, zabezpieczony jest gumową osłoną.
2. Włóż koocówkę ładowarki do portu.
3. Podłącz ładowarkę do kontaktu.
4. Czerwone kontrolka LED oznacza ładowanie urządzenia.
5. Kontrolka w pełni naładowanego urządzenia świeci się na zielono.
6. Odłącz ładowarkę od urządzenia i zakryj gumową osłoną port ładujący.



*Uwaga: Przed pierwszym użyciem naładuj nadajnik oraz odbiornik.*

### **Wyłączanie i włączanie nadajnika:**

Nie musisz za każdym razem wyłączać nadajnika. Jeśli nie będziesz naciskał żadnych przycisków nadajnik wyłączy się automatycznie. Naciskające dowolny przycisk nadajnik włączy się ponownie.

### **Włączanie i wyłączanie odbiornika:**

Są dwie możliwości włączania i wyłączania odbiornika:

#### **Możliwość nr 1:**

Naciśnij przycisk ON/OFF na nadajniku, aby włączyć lub wyłączyć. Jeśli obroza jest włączona, kontrolka miga na zielono.

#### **Możliwość nr 2:**

Naciśnij i przytrzymaj jednocześnie przycisk wibracji i dźwięku na nadajniku. Ta opcja może być używana jeżeli obroza i nadajnik nie są oddalone od siebie dalej niż 30 metrów.

## **KROK 2**

### **Parowanie odbiornika z nadajnikiem.**

Odbiornik i nadajnik są fabrycznie sparowane (zsynchronizowane). Jeśli parowanie wyjątkowo nie zostało przeprowadzone lub chcesz sparować urządzenia raz jeszcze postępuj następująco:

1. Włącz odbiornik naciskając przycisk ON/OFF na nadajniku.
2. Naciśnij i przytrzymaj przycisk ON/OFF przez 3 sekundy – aż usłysz krótki sygnał dźwiękowy, kontrolka LED na odbiorniku powinna zacząć szybko migad.
3. Naciśnij dowolny przycisk na nadajniku, odbiornik wyśle dźwięk. Jeżeli nadajnik i odbiornik zostały sparowane poprawnie LED kontrolka na odbiornika przestanie szybko migad.
4. Jeśli chcesz sparować drugą obrozę. Postępuj wg opisanych wyżej punktów, ale przed rozpoczęciem parowania ustaw **przełącznik** na drugą obrozę.

### KROK 3

#### Testowanie funkcji treningowych

Testowanie pozwala ocenić czy obroża elektroniczna działa poprawnie. Dzięki testowaniu użytkownik może także nauczyć się korzystać z funkcji. Upewnij się, przed testowaniem, że urządzenie jest sparowane.

#### Testowanie impulsu elektrostatycznego.

W zestawie, który otrzymałeś znajdziesz plastikowy element z lampką kontrolną pośrodku. Jest to lampka testowa. Używaj jej tylko i wyłącznie do testowania impulsu elektrostatycznego. TEN ELEMENT NIE JEST FRAGMENTEM OBROŻY. Aby skontrolować impuls postępuj wg niżej opisanych kroków:

1. Umieść lampkę testową na elektrody na odbiorniku.
2. Upewnij się, że przełącznik jest na poprawnej pozycji na nadajniku.
3. Ustaw poziom impulsu na 100.
4. Naciśnij przycisk impulsu na nadajniku.
5. Jeśli urządzenie działa poprawnie, lampka testowa zapali się na pomarańczowo.





*Uwaga: Jeśli chcesz wypróbować działanie impulsu na sobie, upewnij się, że Twój palec lub ręka dotyka obu elektrod, aby sprawdzić czy impuls jest wysyłany. W innym wypadku nie poczujesz impulsu.*

### Testowanie wibracji

1. Upewnij się, że przełącznik na nadajniku jest w prawidłowej pozycji.
2. Ustaw poziom impulsu od 0 do 100.
3. Naciśnij przycisk wibracji na nadajniku.
4. Jeśli wibracja działa poprawnie, odbiornik zawibruje.



### Testowanie dźwięku

1. Upewnij się, że przełącznik na nadajniku jest w prawidłowej pozycji.
2. Naciśnij przycisk dźwięku.
3. Jeśli dźwięk działa poprawnie, usłyszysz dźwięk.



#### KROK 4

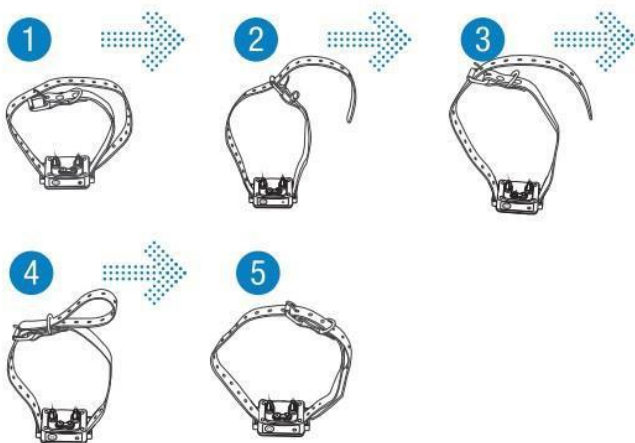
#### Przygotowanie obroży

#### Elektrody

W zestawie, który otrzymałeś znajdziesz parę elektrod. Elektrody są zainstalowane na odbiorniku. Elektrody muszą być w kontakcie ze skórą psa. Zwróć uwagę, aby sierść nie przeszkadzała w kontakcie.

#### Pasek obroży

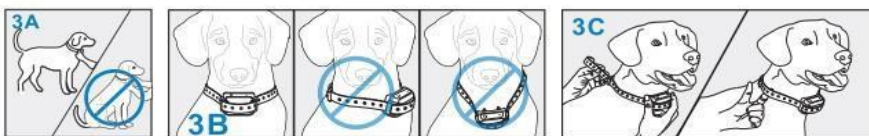
Założ pasek na odbiornik poprzez 2 elementy po bokach odbiornika. Aby założyć pasek poprawnie zwróć uwagę na poniższy diagram.



## Regulacja obroży

**WAŻNE:** Odpowiednie dopasowanie i lokalizacja obroży są podstawą do prawidłowego i skutecznego treningu. Elektrody muszą być w bezpośrednim kontakcie ze skórą psa.

1. Załóż odbiornik na pasek obroży.
2. Pies musi stać na przeciwko Ciebie, umieszczone odbiornik na wewnętrznej stronie szyi. Elektrody muszą być w bezpośrednim kontakcie ze skórą psa. Jeśli bezpośredni kontakt ze skórą psa nie jest możliwy z powodu długości sierści, przystrzyż ją w okolicy miejsca styku z elektrodami.
3. Zapnij pasek obroży. Nie zaciskaj obroży za mocno. Bez problemu powinieneś włożyć palec pomiędzy szyję psa a pasek obroży.
4. Pozwól psu nosić obrożę przez kilka minut. Sprawdź pasek ponownie. Pies musi mieć czas na przywyknięcie do obroży dlatego bardzo ważne jest, aby czuł się z nią komfortowo i wygodnie.



## Ryzyko podrażnień:

1. Dla komfortu, bezpieczeństwa i wygody psa regularnie sprawdzaj położenie obroży. Jeśli zauważysz jakiegokolwiek podrażnienia, przestań używać obroży na kilka dni. Jeśli podrażnienia występują dłużej niż 48 godzin, skonsultuj się z weterynarzem.
2. Nie pozwól, aby elektrody przylegały za mocno do skóry psa.
3. Kształt odbiornika nie pozwala na noszenie obroży bez przerwy. Pettrainer zaleca aby obrożę nie nosić dłużej niż przez 12 godzin dziennie.
4. Większość psów odczuwa dyskomfort na początku noszenia obroży. Nie używaj żadnych funkcji dopóki pies nie przyzwyczaja się do obroży.

5. Petrainer zaleca używanie wibracji przed korektą za pomocą impulsu. Pies powinien zacząć kojarzyć, że po wibracji następuje impuls. Wibracja może być rodzajem ostrzeżenia, natomiast impuls może być używany w szczególnych sytuacjach.

### **Utrzymywanie:**

1. Regularnie czyść elektrody (np. przemywając alkoholem)
2. Sprawdzaj czy na szyi nie powstają podrażnienia. Myj regularnie szyję psa.
3. Możesz odciąć za długi fragment paska obroży.

### **FAQ:**

1. **Dla psów w jakim wieku przeznaczona jest obroża?**

Twój pies powinien już kojarzyć komendy np. „siad“ lub „stój“. Obroża może być za duża dla psów o wadze niższej niż 6 kg.

2. **Mój pies jest już posłuszny, czy musi nosić obrożę?**

Prawdopodobnie nie, ale może trening w przyszłości będziesz musiał powtórzyć.

3. **Czy mogę użyć zestawu do treningu więcej niż 1 psa?** Tak, musisz dokupić dodatkowy odbiornik.

4. **Czy odbiornik jest wodoszczelny?**

Tak, zwróć uwagę aby osłona wejścia ładowarki była zawsze poprawnie założona.

5. **Czy mogę zastąpić oryginalny odbiornik inną obrożą?** Nie.

6. **Czy mogę założyć smycz na elektroniczną obrożę?**

Nie, może to spowodować zbyt mocny ucisk elektrod na szyję psa. Smycz możesz założyć na oddzielną, klasyczną obrożę lub szelki. Upewnij się, że klasyczna obroża nie wywiera dodatkowego ucisku na punkty kontaktowe.

7. **Jak długo pies może nosić obrożę?**

Kształt odbiornika wyklucza ciągłe noszenie obroży. Zalecany przez nas maksymalny czas noszenia obroży to 12 godzin w okresie 24 godzin.

8. **Czy system jest odpowiedni dla małych psów?**

Pasek obroży jest regulowany od 15 do 50 cm długości. Powinna pasować także dla małych psów. Obroża może być nieodpowiednia dla psów ważących mniej niż 6 kg.

### **Rozwiązywanie problemów:**

1. Mój pies nie reaguje na stymulacje.
  - Naładuj odbiornik i nadajnik przez 6 godzin przed pierwszym użyciem.
  - Upewnij się, że odbiornik i nadajnik są włączone.
  - Sprawdź poziom impulsu i wibracji, upewnij się, że nie są ustawione na poziom 0.
  - Upewnij się, że odbiornik nie jest rozładowany.
  - Sprawdź ułożenie obroży, elektrody powinny być w bezpośrednim kontakcie ze skórą psa.
  - Jeśli skontrolowałeś wszystkie powyższe punkty, przeprowadź proces parowania
2. Nadajnik nie działa.
  - Sprawdź poziom baterii na nadajniku
  - Jeśli poziom baterii jest niski, naładuj nadajnik
3. Moja obroża działała prawidłowo, teraz nie chce działać nawet po ładowaniu.
  - Sprawdź czy odbiornik został naładowany prawidłowo. Przeczytaj fragment instrukcji „przygotowanie odbiornika”.
  - Sprawdź czy odbiornik jest włączony.
4. Chciałem przetestować działanie obroży na sobie, ale nie działa.
  - W momencie gdy testujesz działanie obroży rękoma, dotknij obu elektrod równocześnie, dotykając tylko jedną elektrodę nic nie poczujesz.

### **Ogólne wskazówki treningowe:**

Wykorzystaj poniższe zalecenia treningowe, aby osiągnąć najlepsze rezultaty treningu.

1. Sesje treningowe powinny być krótkie i pozytywne (10-15 minut pojedynczy trening). Taki czas zapewnia pełną koncentrację psa na wydawanych komendach.
2. Trenuj jednego psa.

3. Pierwsze treningi powinny przebiegać w okolicy, którą pies zna. Trening w nowym środowisku i z nowym urządzeniem może być dla psa niekomfortowy.
4. Możesz używać długiej smyczy założonej na klasyczną, aby wspomóc naukę. Upewnij się, że dodatkowa obroża nie powoduje nacisku na elektrody na obroży elektronicznej.
5. Lepsze efekty uzyskasz gdy najpierw nauczysz psa komendy, a później do jej egzekwowania zaczniesz wykorzystywać obrozę.
6. Przy klasycznym treningu możesz wykorzystywać jedynie wibracje.
7. Nauczanie jednej komendy, podczas jednego treningu jest dla psa korzystniejsze. Postaraj się używać obroży do egzekwowania komend, które pies już zna.
8. Uważnie obserwuj psa podczas treningu, zwróć uwagę na wszystkie pozytywne zmiany, każdą zmianę zachowania nagradzaj.
9. Unikaj wysyłania nadmiernej ilości sygnałów. Używaj podczas treningu minimalnej ilości korekcji.
10. Jeśli pies wydaje Ci się chwilowo zakłopotany, przytłoczony, skup się podczas treningu na wydawaniu poleceń, które pies najlepiej zna i reaguje na nie prawidłowo. Przykład: Wydadź komendę siad, nagródź pochwal psa za wykonane polecenie.
11. Nie używaj obroży do wyeliminowania agresywnych zachowań. Jeśli pies jest agresywny skontaktuj się z profesjonalnym szkoleniowcem psów.
12. Pamiętaj, aby Twoje sesje były ekonomiczne – krótkie i uczące poszczególnych komend. Każdy trening kończ krótką zabawą.

### **Serwis gwarancyjny i pogwarancyjny:**

Reedog s.r.o.(obroza-elektryczna.pl)

ul. Główna 22

59-921 Kopaczów

Tel. +48 579 061 399

[info@obroza-elektryczna.pl](mailto:info@obroza-elektryczna.pl)