

# SportDOG™ Sport Trainer® 1600m SD-1875E

## Uživatelský manuál



Děkujeme, že jste si vybrali značku SportDOG®. Při správném používání vám zařízení pomůže trénovat psa efektivně a bezpečně. **Před tréninkem si pozorně přečtěte tuto uživatelskou příručku.**

## DŮLEŽITÉ UPOZORNĚNÍ

---



Symbol, který varuje před nebezpečím možných úrazů. Řiďte se bezpečnostními pokyny v tomto uživatelském manuálu.



Symbol, který varuje před nebezpečím, kterému pokud se nevyhnete, může způsobit smrt nebo vážný úraz.



Symbol varuje před nebezpečím, kterému pokud se nevyhnete, může způsobit méně závažný úraz.



Symbol varuje před nebezpečím, kterému pokud se nevyhnete, může způsobit úraz zvířete.



Symbol, který se používá k seznámení se správnými praktikami a není spojený s možností úrazu.



Možnost exploze, pokud se dobíjená baterie vymění za nesprávný typ! Použité baterie recyklujte.



Nevhodné pro agresivní psy! Nepoužívejte tento produkt, pokud má váš pes sklon k agresivitě. Agresivní psi mohou způsobit majitelům vážné poranění nebo smrt. Pokud si nejste jistí, zda je váš pes agresivní, konzultujte tuto situaci s veterinářem nebo profesionálním cvičitelem psů.



Možnost poranění kůže psa! Vždy postupujte podle tohoto uživatelského manuálu. Správné nasazení obojku je důležité. Obojek, který pes nosí příliš dlouho na krku nebo nesprávně, příliš těsné nasazení obojku na krk může psovi způsobit poranění kůže. Při používání obojku postupujte následovně:

- Pes by neměl nosit obojek víc jak 12 hodin denně.
- Pokud je to možné, přizpůsobujte obojek psovi na krku každé 1-2 hodiny. Ujistěte se – podle návodu v této příručce – že obojek není nasazený na krku příliš těsně.
- Nikdy na elektronický obojek nenasazujte vodičko!
- Umývejte psovi kůži na krku teplou vodou / navlhčeným hadříkem alespoň jednou týdně.
- Denně psovi kontrolujte kůži v místě kontaktu.
- Pokud je kůže na krku psa podrážděná, nepoužívejte obojek, dokud se kůže nezahojí.
- Pokud je kůže podrážděná více jak 48 hodin, navštivte veterináře.

## JAK SYSTÉM FUNGUJE?

---

SportDOG™ SportTrainer® SD-1875E je ověřený jako bezpečný a efektivní pro zvířata s váhou minimálně 3,6kg. Systém vám pomůže trénovat psa bez použití vodítka do vzdálenosti 1600 metrů. **Součástí systému je i zvukový lokalizátor pohybu psa.** Slyšitelnost zvukového obojku až 450m. Při stisknutí ovládacího tlačítka, vysílačka vyšle signál, který aktivuje obojek na krku psa. Vysílačka ovládá i zvukový lokalizátor. Při pravidelném a správném používání tréninkového zařízení je možné napravit určité psí zlovyky nebo naučit psa různým povelům. Pes si bude spojovat signál s povelům. Stejně jako všechny zařízení v nabídce značky SportDOG™, tak i vaše zařízení, je možné nastavit podle potřeb konkrétního psa a tím eliminovat možnost vysílat příliš silnou korekci.



Tréninkové zařízení by neměly obsluhovat osoby mladší 16 let.

Důležité: Dosah zařízení je 1600 metrů. Maximální vzdálenost použití zařízení závisí od způsobu manipulace. Pro zabezpečení maximálního dosahu, je potřebné vysílačku držet svisle od těla a nad hlavu. Maximální dosah zařízení ovlivňuje počasí, terén nebo vysílání jiných rádiových signálů.

### **⚠ WARNING**

**Upozornění:** Nepoužívejte tento výrobek, pokud je váš pes agresivní nebo pokud je váš pes náchylný k agresivnímu chování. Agresivní psi mohou způsobit vážné zranění nebo dokonce zapříčinit smrt jejich majitele. Pokud si nejste jistí, zda je tento výrobek vhodný pro vašeho psa, poraďte se se svým veterinářem nebo certifikovaným trenérem.

## ZÁKLADNÍ POJMY

---

**Vysílačka:** Přenáší rádiový signál do obojku. Vysílačka je kompletně vodotěsná a ponořitelná (do hloubky 7,6 metrů).

**Světelný indikátor vysílačky:** Indikuje, že bylo stisknuto ovládací tlačítko. Slouží také jako ukazatel stavu baterky.

**Nastavení úrovně korekce:** Nabízí různé úrovně nastavení korekčního signálu (přizpůsobitelný temperamentu psa).

**Páčkový přepínač:** Přepínač je přednastavený, aby ovládal dva elektronické obojky/přijímače a dva zvukové lokalizátory.

**Horní ovládací tlačítko:** Tlačítko je přednastavené na vysílání nepřetržité korekce.

**Dolní ovládací tlačítko:** Tlačítko je přednastavené na vysílání okamžité korekce.

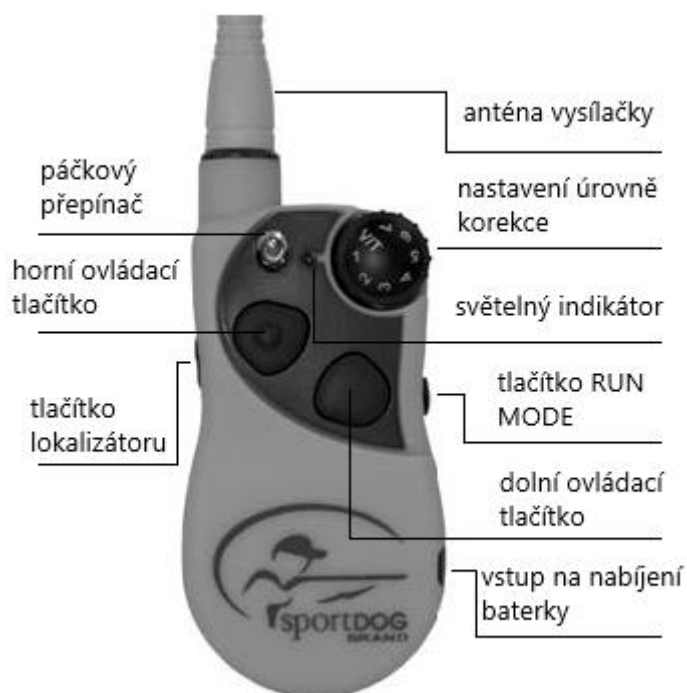
**Tlačítko lokalizátoru:** Stisknutím a uvolněním tohoto tlačítka vydá lokalizátor jeden zvukový tón – pípnutí a automaticky se na lokalizátoru vypne tzv. RUN MODE- program RUN.

**Tlačítko RUN MODE:** Stisknutím a uvolněním tohoto tlačítka se mění program, v jakém funguje lokalizátor – aktivuje se tzv. RUN MODE na lokalizátoru.

**Vstup na nabíjení baterie:** Používá se na nabíjení baterie. I přesto, že je nabíječka vodotěsná, je potřeba vždy vstup po nabíjení zavřít, aby nedošlo k zanesení prachem nebo jinými částicemi.

**Nepřetržitá korekce:** Pokud je nastavená nepřetržitá korekce, kontrolujte, kdy a jak dlouho bude vysílačka vysílat do obojku statickou korekci. Maximální doba vysílání nepřetržité korekce je 10 sekund. Po tomto časovém úseku se tlačítko zablokuje a přestane vysílat korekci. Pokud si přejete opakovaně vysílat tento typ korekce, je potřebné tlačítko stlačit znovu.

**Okamžitá korekce:** Pokud je nastavená okamžitá korekce, vysílačka při stisknutí ovládacího tlačítka vyše korekci po dobu 5/100 sekundy bez ohledu na to, jak dlouho je ovládací tlačítko aktivované.



**Indikátor programu RUN:** Po stisknutí tlačítka RUN bude světelný indikátor kroužit mezi jednotlivými možnostmi nastavení a to:

- Tichý – bez pípání, pokud pes běží / pípne 1x za sekundu, pokud je pes na místě.
- 5 sekund – pípne každých 5 sekund, pokud pes běží
- 10 sekund – pípne každých 10 sekund, pokud pes běží / pípne 1x za sekundu, pokud je pes na místě.

**Tlačítko pro změnu programu:** Stisknutím a uvolněním tohoto tlačítka měníte program na vysílače.

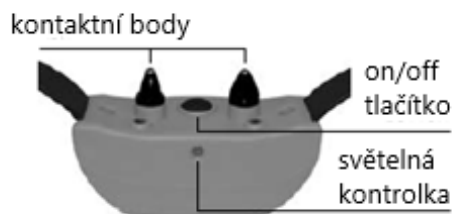
## ELEKTRONICKÝ OBOJEK

**Obojek:** Přijímá signál z vysílačky a vysílá požadovanou stimulaci – statickou, tón nebo vibraci. Je vodotěsný a ponořitelný do hloubky 7,6 m.

**Tlačítko on/off:** Stisknutím tlačítka se obojek zapne nebo vypne.

**Kontaktní body:** Kontakty, přes které se přenáší statická korekce.

**Světelná kontrolka obojku:** Indikuje, kdy se obojek zapnul nebo vypnul. Slouží také jako ukazatel stavu baterky.



**Obojek disponuje 4 typy stimulace:**

**Okamžitá stimulace:** obojek vysílá stimul 1/10 sekundy bez ohledu na to, jak dlouho je tlačítko stisknuto.

**Nepřetržitá stimulace:** Vy kontrolujete, kdy a jak dlouho bude korekce vysílána. Maximální čas nepřetržité korekce je 10 sekund. Po tomto časovém úseku se i přes stisknuté tlačítko korekce vypne.

**Tón:** Obojek po stisknutí tlačítka vysílá zvukový tón, maximálně 10 sekund.

**Vibrace:** Obojek vysílá vibraci, maximálně 10 sekund.

## ZVUKOVÝ LOKALIZÁTOR



**Zvukový lokalizátor – akustický:** Přijímá signál z vysílačky a pípá akustickým tónem a způsobem, který si zvolí uživatel. Je vodotěsný a ponořitelný do hloubky 7,6m.

**Tlačítko on/off:** Indikuje, kdy se lokalizátor zapnul nebo vypnul. Slouží také jako ukazatel stavu baterky.

**Zvukový signál (beeper):** Místo, ze kterého vychází zvukový signál.

**Vstup na nabíjení lokalizátoru:** Používá se na nabíjení baterie. I přesto, že je

lokalizátor vodotěsný, je potřeba vždy vstup po nabíjení zavřít, aby nedošlo k zanesení prachem nebo jinými částicemi.

## KROK 1. NASTAVENÍ ZAŘÍZENÍ

### Připravení vysílačky

Dobíjení vysílačky

- Nadzvedněte kryt, který chrání vstup na nabíjení baterie.
- Napojte nabíječku do vstupu.
- Napojte nabíječku do sítě.
- **Nabíjejte baterii 2 hodiny.**

Pozn. Li-Ion baterie. Nabíjení trvá vždy 2 hodiny. Není nebezpečné, pokud necháte zařízení nabíjet déle.

Po skončení nabíjení nasadte zpět gumový kryt.



Baterie mezi dobíjením vydrží od 40-60 hodin podle frekvence jejího používání.

### Světelný indikátor vysílačky

Funkce vysílačky	Barva světelné kontrolky	Status baterie	Světelná indikace
Vysílá se nepřetržitá korekce, tón nebo vibrace. Nebo je stisknuto tlačítko lokalizátoru nebo programu RUN.	zelená	dobrá	Světlo po stisknutí tlačítka svítí nepřetržitě.
Vysílá se nepřetržitá korekce, tón nebo vibrace. Nebo je stisknuto tlačítko lokalizátoru nebo programu RUN.	červená	nízká	Světlo po stisknutí tlačítka svítí nepřetržitě.
Vysílá se okamžitá korekce.	zelená	dobrá	Světlo po stisknutí tlačítka 1x blikne a zhasne.
Vysílá se okamžitá korekce.	červená	nízká	Světlo po stisknutí tlačítka 1x blikne a zhasne.
Dobíjení baterie	červená	nízká	Světlo při napojení na nabíječku svítí nepřetržitě.
Vysílačka je plně nabitá (je stále napojená na nabíječku)	zelená	dobrá	Světlo svítí nepřetržitě.

## KROK 2. PŘIPRAVENÍ OBOJKU

### Nabíjení obojku

- Nasaďte obojek na nabíječku.
- Napojte nabíječku do elektrické sítě.
- Nabíjejte obojek 2 hodiny.

Pozn. Li-Ion baterie. Nabíjení trvá vždy 2 hodiny. Není nebezpečné, pokud necháte zařízení nabíjet déle.



### Světelná kontrolka nabíječky obojku

Program	Barva světelné kontrolky	Světelná indikace
Obojek není v nabíječce, ale nabíječka je napojená do elektrické sítě.	zelená	Světlo svítí nepřetržitě.
Obojek se právě nabíjí.	červená	Světlo během nabíjení svítí nepřetržitě.
Obojek je plně nabitý (je stále napojený na nabíječku)	zelená	Světlo bliká 1x za sekundu.

### Zapnutí obojku

Stiskněte tlačítko on/off. Světelná kontrolka na obojku se zapne. Obojek pípne 1-3x podle nastaveného stimulačního rozpětí/rozsahu. Obojek je přednastavený na rozsah 2 – střední.

### Vypnutí obojku

Stiskněte tlačítko on/off. Světelná kontrolka se zapne červeně a obojek pípne 2x. Pokud se obojek nepoužívá, vypínejte jej! Prodloužíte tak životnost baterie. Přibližná životnost baterie mezi nabíjením je 40-60 hodin v závislosti na jeho používání.



### Důležité upozornění:

Dobíjecí baterie vysílačky (Li-Ion) není potřeba úplně vybit před nabíjením.

Vysílačka je částečně nabitá už z výroby, ale před prvním použitím je třeba plně nabít (2 hodiny).

Důležité – nikdy nepřikládejte zařízení k ohni!

Pokud nebudete vysílačku používat po delší dobu, měli byste ji dobíjet přibližně každé 3-4 měsíce. Pokud jste zařízení dlouhodobě nepoužívali, můžete zpozorovat její nižší životnost při prvních používáních. Baterie by však měla opět nabrat plnou životnost.

Baterie vydrží stovky nabíjení. Každá baterie má však určitou životnost. Pokud životnost baterie klesne na polovinu bez příčiny, kontaktujte vašeho prodejce nebo si novou baterii objednejte na stránce [www.pet-park.cz](http://www.pet-park.cz).

Životnost baterie je 3-5 roků. Pokud budete potřebovat baterii vyměnit, kontaktujte vašeho prodejce nebo zákaznický servis na stránce [www.pet-park.cz](http://www.pet-park.cz).

**Neotevírejte ani nevytahujte baterii předtím, než budete mít nové dobíjecí baterie!**

Nedobíjejte baterie při vysokých teplotách nad 38°C! Hrozí nebezpečí výbuchu.

### Světelný indikátor obojku

Program	Barva světelné kontrolky	Funkce světelné kontrolky	Status baterie	Tón	Vibrace
Obojek byl zapnutý	zelená	Světlo během pípání svítí nepřetržitě	dobrá	Pípne 1-3x podle zvoleného rozsahu (2 je přednastaveno)	--
Obojek byl zapnutý	červená	Světlo během pípání svítí nepřetržitě	nízká	Pípá 2 sekundy	--
Obojek byl vypnutý	červená	Světlo během pípání svítí nepřetržitě	--	--	--
Obojek je zapnutý	zelená	Světlo bliká každé 3 sekundy	dobrá	--	--
Obojek je zapnutý	červená	Světlo bliká každé 3 sekundy	nízká	--	--
Obojek vysílá nepřetržitou korekci	červená	Pokud je tlačítko drženo, světlo svítí nepřetržitě	--	--	--
Obojek vysílá okamžitou korekci	červená	Světlo rychle blikne 1x – bez závislosti na délce držení tlačítka	--	--	--
Obojek vysílá tón	vypnuté	--	--	Obojek pípá během držení tlačítka	--
Obojek vysílá vibraci	vypnuté	--	--	--	Obojek vibruje během držení tlačítka



### KROK 3. PŘIPRAVENÍ LOKALIZÁTORU

---

#### Dobíjení lokalizátoru

- Nadzvedněte kryt, který chrání vstup na nabíjení baterie.
- Napojte nabíječku do vstupu.
- Napojte nabíječku do sítě.
- Nabíjejte baterii 2 hodiny.

Poznámka: Li-Ion baterie. Nabíjení trvá vždy 2 hodiny. Není nebezpečné nechat zařízení nabíjet i déle.

Po skončení nabíjení nasadte zpět gumový kryt.



Baterie mezi dobíjením vydrží od 60-80 hodin, podle frekvence jejího používání.

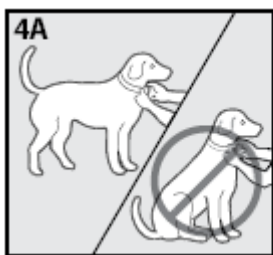
Funkce lokalizátoru	Barva světelné kontrolky	Funkce světelné kontrolky	Status baterie
Zapnutý	zelené	Bliká každé 3 sekundy	dobrá
Vypnutý	červené	Bliká každé 3 sekundy	nízká
Lokalizátor se zapíná pomocí tlačítka zap./vyp.	zelené	Nepřetržitě svítí během pípání	--
Lokalizátor se vypíná pomocí tlačítka zap./vyp.	červené	Nepřetržitě svítí během pípání	--
Nabíjí se	zelené	Nepřetržitě svítí během nabíjení	nízká
Zařízení je nabitě (stále napojené na nabíječku)	zelené	Bliká 1x za sekundu, pokud je baterie plně nabitá	dobrá

### KROK 4. NASAZENÍ OBOJKU

---

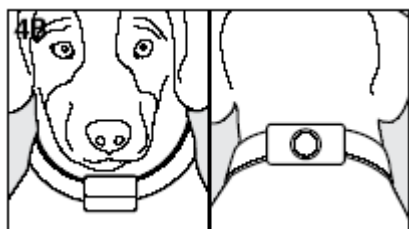
**Důležité: Správné nasazení obojku je základem pro efektivní trénink. Kontaktní body musí mít přímý kontakt s kůží psa.**

Tento systém je navržen tak, abyste mohli používat elektronický obojek i bez zvukového lokalizátoru a lokalizátor i bez elektronického obojku.



Pro správné nasazení dodržujte následující postup: Připevněte na obojek zvukový lokalizátor – na opačnou stranu než je elektronický výcvikový obojek. Výčnělek na spodní straně lokalizátoru vám umožní uchytit lokalizátor na správné místo zatlačením výčnělku na jedné z dírek na obojku.

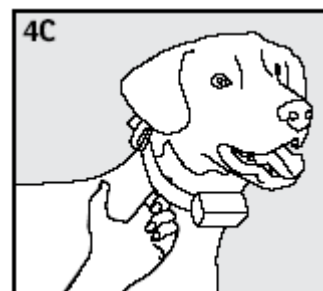
Začněte v pohodlném postoji psa (4A). Umístěte výcvikový obojek na střed krku psa ze spodní strany. Umístěte kontaktní body tak, aby se dotýkaly kůže- Lokalizátor umístěte na vrchní stranu krku psa (opačná strana obr. 4B).



## CAUTION

**Pro správné nasazení obojku budete muset odstříhnout část srsti psa nebo mu ji v určitém místě oholit. Upevněte obojek jen tak silně, jak je to nutné.**

Zkontrolujte správnost nasazení tak, že vsunete prst mezi obojek a zadní stranu krku psa (4C). Nechejte obojek psovi několik minut, potom opět zkontrolujte správnost nasazení. Opakujte to znovu, než si pes na obojek zvykne.



### Starostlivost o obojek a čištění

Průběžně se ubezpečujte, že obojek správně přiléhá ke krku psa. Správnou přiléhavostí obojku se zabezpečí maximální efektivita zařízení. Tento uživatelský manuál vysvětluje správné nasazení a nošení obojku. Pokud si všimnete, že má pes alergickou reakci kůže spojenou s nošením obojku, přerušte nošení obojku minimálně na 48 hodin. Pokud je kůže podrážděna i po této době, kontaktujte veterináře.

## CAUTION

**Předcházení alergickým reakcím kůže:**

- Pes by neměl obojek nosit na krku více než 8 hodin nepřetržitě v průběhu 24 hodin.
- Krk psa a kontaktní body by se měly umývat vlažnou vodou a mýdlem minimálně jednou týdně.
- Ujistěte se, že před nasazením obojku je srst psa dokonale vysušená.

## KROK 5. ZJIŠTĚNÍ SPRÁVNÉ STIMULAČNÍ ÚROVNĚ PSA

**Důležité: Vždy začínejte na nejnižší úrovni a postupujte k vyšším.** Vysílačka má několik stupňů nastavení korekce/stimulace. Stupně zabezpečí nastavení pro každého psa.

Po nasazení obojku, je potřeba najít správnou úroveň korekce pro vašeho psa.

Při následujících úkonech sledujte chování psa. Pokud najdete optimální úroveň, chování psa se mírně změní (například se začne otáčet nebo hýbat ušima apod.).

1. Začněte na úrovni č. 1 (nastavovač úrovně korekce). Stiskněte horní ovládací tlačítko / tlačítko nepřetržitě korekce na 1 až 2 sekundy.
2. Pokud pes na korekci nereaguje, opakovaně stiskněte horní tlačítko stimulace – opakujte několikrát.
3. Před nastavením vyšší úrovně korekce, stiskněte horní tlačítko korekce vždy minimálně dvakrát.

**PES BY NEMĚL NA STIMULACI REAGOVAT PANIKOU NEBO ŠTĚKÁNÍM. POKUD REAGUJE TAKOVÝM ZPŮSOBEM, NASTAVENÁ ÚROVEŇ JE PŘÍLIŠ SILNÁ.**

4. Pokud pes nevykazuje žádnou reakci ani po nastavení úrovně č. 8, překontrolujte nasazení obojku.

Pokud váš pes nereaguje na obojek po provedení uvedených úkonů, kontaktujte zákaznický servis na stránce [www.pet-park.cz](http://www.pet-park.cz) nebo na tel. čísle + 420 216 216 106.

### Změna/volby rozpětí stimulace

SportDOG™ SportTrainer® SD-1875E obojek má 3 stimulační rozpětí (nízké, střední, vysoké). Každé rozpětí má 7 úrovní síly stimulace, úroveň 1 je nejnižší a úroveň 7 nejvyšší. **Přednastavené rozpětí je 2 (střední).**

Změna rozpětí stimulace:

1. Vypněte obojek.
2. Opět zapněte obojek pomocí tlačítka on/off.
3. Do 5 sekund po zapnutí světelné kontrolky, stiskněte a držte tlačítko on/off 3 sekundy.
4. Obojek jednou pípne a světelná kontrolka blikne oranžovou barvou. Momentálně je nastavené rozpětí 1 – nízké. Pokud chcete zvolit vyšší rozpětí (2 nebo 3), podržte tlačítko do doby, než se množství pípnutí a blikání rovná požadovanému rozpětí.

	Stimulační rozpětí	Temperament psa
1x pípne	nízké	mírný
2x pípne	střední	průměrný
3x pípne	vysoké	tvrdohlavý

## KROK 6. VYSÍLAČKA

Poznámka: **Vysílačka je přednastavená na Tréninkový program 1 s páčkovým přepínačem v pozici nahoře.** Tréninkový program se dá nastavit, aby vyhovoval stylu vašeho tréninku.

SD-1875E systém poskytuje 12 různých tréninkových programů. Systém má též dva doplňkové programy a to: program na změnu tónu a program V/T na změnu ID kódů.



### Změna tréninkového programu

1. Seznam programů korekce na vysílačce naleznete v tabulce níže.
2. Program 1-6 v pozici přepínače nahoře, zvolte požadovaný program otočením mechanismu na vysílačce na požadované číslo programu. Nebo pro program 1-6 v pozici přepínače dole, zvolte požadovaný program otočením mechanismu na vysílačce na požadované číslo programu.
3. Otočte vysílačku směrem dolů.
4. Pomocí pera nebo podobného tenkého předmětu stiskněte a uvolněte tlačítko programu. Pokud je tlačítko stisknuto, světelná kontrolka svítí nepřetržitě. Po uvolnění tlačítka světelná kontrolka bliká podle nastaveného programu.

### PÁČKOVÝ PŘEPÍNAČ V POZICI NAHOŘE

PROGRAM	Horní ovládací tlačítko	Dolní ovládací tlačítko	Boční levé ovládací tlačítko	Boční pravé ovládací tlačítko	Páčkový přepínač	V/T
1	VYSOKÁ nepřetržitá korekce*	VYSOKÁ okamžitá korekce *	Call/Locate – jeden tón**	RUN	Nahoře: Pes1 Dole: Pes2	Tón
2	VYSOKÁ nepřetržitá korekce*	Tón	Call/Locate – jeden tón**	RUN	Nahoře: Pes1 Dole: Pes2	Vib
3	STŘEDNÍ nepřetržitá korekce*/	NÍZKÁ nepřetržitá korekce*/	Call/Locate – jeden tón**	RUN	Nahoře: Pes1 Dole: Pes2	Tón
4	VYSOKÁ nepřetržitá korekce*	--	Call/Locate – jeden tón**	RUN	Nahoře: Pes1 Dole: Pes2	Tón
5	Pes 1	Pes 2	Pes 3	--	Nahoře: nepřetržitá* Dole: Call/Locate**/RUN***	Tón

6	VYSOKÁ nepřetržitá korekce*	VYSOKÁ +2 nepřetržitá korekce*	Call/Locate – jeden tón**	RUN	Nahoře: Pes1 Dole: Pes2	Tón
7 (změnit tón)	Pes 1 Podívejte se na krok 8	Pes 2 Podívejte se na krok 8	Pes 3 Podívejte se na krok 8	--	Pozice nahoře	--
V/T (ID kód)	--	--	**	--	Pozice nahoře	--

\*podle nastavení na vysílače

\*\*RUN program bude přerušeny programem Call/Locate (lokalizace)

\*\*\*Při zapnutí programu RUN, stiskněte a podržte tlačítko lokalizace na 3 sekundy / Program 3 poskytuje víc stimulů tzv. stupňující se stimulací/korekcí – společně 14 stupňů. Příklad: v programu 3 s úrovní korekce na 2, spodní tlačítko - síla korekce 3 a horní tlačítko – síla 4.

### PÁČKOVÝ PŘEPÍNAČ V POZICI DOLE

PROGRAM	Horní ovládací tlačítko	Dolní ovládací tlačítko	Boční levé ovládací tlačítko	Boční pravé ovládací tlačítko	Páčkový přepínač	V/T
1	VYSOKÁ nepřetržitá korekce*	VYSOKÁ okamžitá korekce *	Call/Locate – jeden tón**	RUN	Nahoře: Pes1 Dole: Pes2	Vib
2	VYSOKÁ nepřetržitá korekce*	Vibrace	Call/Locate – jeden tón**	RUN	Nahoře: Pes1 Dole: Pes2	Tón
3	STŘEDNÍ nepřetržitá korekce*/	NÍZKÁ nepřetržitá korekce*/	Call/Locate – jeden tón**	RUN	Nahoře: Pes1 Dole: Pes2	Vib
4	VYSOKÁ nepřetržitá korekce*	--	Call/Locate – jeden tón**	RUN	Nahoře: Pes1 Dole: Pes2	Vib
5	Pes 1	Pes 2	Pes 3	--	Nahoře: nepřetržitá* Dole: Call/Locate**/RUN***	Vib
6	VYSOKÁ nepřetržitá korekce*	VYSOKÁ +2 nepřetržitá korekce*	Call/Locate – jeden tón**	RUN	Nahoře: Pes1 Dole: Pes2	Tón

\*podle nastavení na vysílače

\*\*RUN program bude přerušeny programem Call/Locate (lokalizace)

\*\*\*Při zapnutí programu RUN, stiskněte a podržte tlačítko lokalizace na 3 sekundy / Program 3 poskytuje víc stimulů tzv. stupňující se stimulací/korekcí – společně 14 stupňů. Příklad: v programu 3 s úrovní korekce na 2, spodní tlačítko - síla korekce 3 a horní tlačítko – síla 4.

## KROK 7. PÁROVÁNÍ OBOJKU A LOKALIZÁTORU S VYSÍLAČKOU

---

1. Vypněte obojek a lokalizátor.
2. Stiskněte ovládací tlačítko on/off obojku i lokalizátoru. Zapne se světelná kontrolka a potom se po 4-5 sekundách vypne. Pokud uvolníte tlačítko on/off rychle, světelná kontrolka bude blikat. Pokud se tak stane, opakujte postup.
3. Podržte tlačítko, než se světelná kontrolka ne vypne.
4. Stiskněte horní ovládací tlačítko vysílačky, pokud se rozsvítí světelná kontrolka na obojku a lokalizátoru a zabliká 5x. Měli byste obě zařízení držet od sebe ve vzdálenosti 60-90 cm. Jakmile světelná kontrolka obojku zabliká 5x, obojek byl správně naprogramovaný.

## KROK 8. NAPROGRAMOVÁNÍ LOKALIZÁTORU

---

Lokalizátor pro SportTrainer® SD-1875E má 9 operačních programů. Přednastavený je vysoký tón – pípání. Váš lokalizátor musíte spárovat před použitím s vysílačkou (KROK 7).

PROGRAM	Tón
1	Vysoký tón
2	Vysoký dvojitý tón
3	Vysoký tón přechází do nízkého tónu
4	Dvojitý vysoký tón přechází do nízkého tónu
5	Nízký tón - jestřáb
6	Vysoký tón - jestřáb
7	Křepelka
8	3 pípnutí
9	Nízký tón

### Změna tónu – lokalizátor

1. Pokud je lokalizátor zapnutý, na vysílače nastavte otočný mechanismus na **číslo 7** s páčkovým přepínačem v pozici **nahore**.
2. Stiskněte tlačítko pro změnu programu na vysílače (zadní strana). Zapne se zelené LED světlo.
3. Stiskněte na vysílače horní tlačítko pro psa 1. Lokalizátor začne přehrávat všechny tóny programů.
4. Pokud uslyšíte požadovaný tón, opět stiskněte horní tlačítko na vysílače. Lokalizátor zapípá 3x pro potvrzení vaší volby.
5. Pro každého psa si můžete nastavit jiný tón. Opakujte postup v bodech 1-4, ale stiskněte dolní ovládací tlačítko na vysílače apod.
6. Změňte volbu na otočném mechanismu vysílačky. Světelná LED kontrolka vysílačky se vypne.

7. Stiskněte nastavené tlačítko pro každého psa. Měli byste slyšet nastavený tón pro každého psa.

### Změna programu RUN

Program RUN se mění pomocí tlačítka RUN na vysílačce. Máte na výběr ze 3 možností, jak často bude lokalizátor pípat, pokud se pes pohybuje: nikdy, každých 5 sekund nebo každých 10 sekund.

V každém programu bude lokalizátor pípat 1x za sekundu, pokud pes stojí.

1. Otočte vysílačku k sobě zadní stranou a stiskněte tlačítko RUN.
2. Po 2-3 sekundách se zapne LED kontrolka RUN.
3. Podržte tlačítko RUN, pokud se nezapne kontrolka správného programu.
4. Uvolněte tlačítko. Světelná kontrolka správného programu několikrát zabliká pro potvrzení výběru.

*Poznámka: Pokud chcete použít pro každého psa jiný program RUN, postupujte podle níže uvedeného návodu.*

### Lokalizace psa v terénu

Pokud je pes v dosahu 1600 m, můžete pomocí lokalizátoru zjistit polohu psa stiskem lokalizačního tlačítka na vysílačce. Vždy po stisknutí tohoto tlačítka lokalizátor zapípá. Stisknutím lokalizačního tlačítka na vysílačce se automaticky vypne program RUN, ale program bude stále zapnutý. Pro aktivaci RUN programu stiskněte na vysílačce tlačítko RUN. Lokalizátor zapípá 3x pro potvrzení vaší volby a bude pokračovat ve stanoveném programu.

### Manuální nastavení lokalizátoru

Lokalizátor může být naprogramovaný na dálku vysílačkou nebo přímo z lokalizátoru.

1. Vypněte lokalizátor.
2. Stiskněte a uvolněte tlačítko on/off lokalizátoru.
3. Do 5 sekund stiskněte a podržte tlačítko on/off lokalizátoru. Lokalizátor začne postupně přehrávat všechny dostupné tóny.
4. Jakmile uslyšíte požadovaný tón, uvolněte tlačítko on/off lokalizátoru. Právě jste nastavili tón.
5. Opět rychle stiskněte a podržte tlačítko on/off lokalizátoru pro nastavení správného počtu pípnutí v RUN programu.
6. Uvolněte tlačítko.

1 pípnutí (tichý)	Žádný tón během běhu / 1 pípnutí za sekundu, pokud pes stojí
2 pípnutí (5 sekund)	Pípne každých 5 sekund, pokud pes běží / 1 pípnutí za sekundu, pokud pes stojí
3 pípnutí (10 sekund)	Pípne každých 10 sekund, pokud pes běží / 1 pípnutí za sekundu, pokud pes stojí

## KROK 9. NAPROGRAMOVÁNÍ OBOJKU PRO DVA PSY

---

Páčkový přepínač musí být v pozici nahoře pro 1 psa nebo v pozici dole pro 2 psy



Pro trénink více psů je potřebné zakoupit si extra SportDOG™ Add-A-Dog® obojek. Pro zjištění správného příslušenství se podívejte na zadní stranu návodu.

---

1. Navolte na vysílače program 1-6 s páčkovým přepínačem **nahore** nebo **dole**. Podívejte se na krok6.
2. Přepněte páčkový přepínač do pozice **nahore**.
3. Naprogramujte první obojek a lokalizátor.
  - Vypněte obojek a lokalizátor
  - Stiskněte ovládací tlačítko on/off obojku i lokalizátoru. Zapne se světelná kontrolka a potom se po 4-5 sekundách vypne. Pokud uvolníte tlačítko on/off rychle, světelná kontrolka bude blikat podobně, jako by byl obojek zapnutý. Pokud se tak stane, opakujte postup.
  - Držte tlačítko stisknuté, dokud se světelná kontrolka nevypne. Uvolněte tlačítko.
  - Stiskněte a podržte **horní tlačítko na vysílače**, dokud na obojku a lokalizátoru nezabliká světelná kontrolka 5x. Pokud kontrolka nezabliká 5x, opakujte postup.
4. Naprogramujte další obojek podle uvedeného postupu, ale s páčkovým přepínačem v pozici **dole**.

## KROK 10. NAPROGRAMOVÁNÍ OBOJKU PRO TŘI PSY

---

1. Navolte na vysílače program 5 s páčkovým přepínačem **nahore** nebo **dole**. Podívejte se na krok6.
2. Přepněte páčkový přepínač do pozice **nahore**.
3. Naprogramujte nový obojek a lokalizátor.
  - Vypněte obojek a lokalizátor.
  - Stiskněte ovládací tlačítko on/off obojku i lokalizátoru. Zapne se světelná kontrolka a potom se po 4-5 sekundách vypne. Pokud uvolníte tlačítko on/off rychle, světelná kontrolka bude blikat podobně, jako by byl obojek zapnutý. Pokud se tak stane, opakujte postup.
  - Držte tlačítko stisknuté, dokud se světelná kontrolka nevypne. Uvolněte tlačítko.
  - Stiskněte a podržte **horní tlačítko na vysílače**, dokud na obojku a lokalizátoru nezabliká světelná kontrolka 5x. Pokud kontrolka nezabliká 5x, opakujte postup.
4. Naprogramujte další obojek podle uvedeného postupu, ale stiskněte na vysílače **dolní tlačítko**.
5. Naprogramujte poslední obojek podle uvedeného postupu, ale nyní stiskněte na vysílače **boční tlačítko**.

## KROK 11. ZMĚNA ID KÓDŮ

---

ID kód je identifikátor obojku s vysílačkou. Každé zařízení je naprogramované na jeden z 2000 kódů z výroby. Systém SportTrainer® SD-1875E je možné nastavit tak, že jedna nebo víc vysílaček může ovládat jeden obojek. Je k dispozici 64 programovatelných ID kódů.

### Manuální nastavení ID kódu vysílačky

1. Nastavte otočný mechanismus na vysílače do pozice V/T, nastavte páčkový přepínač do pozice nahore a stiskněte a uvolněte tlačítko Mode/Program na zadní straně vysílačky. Tento proces nemění program nastavený na vysílače.



2. Po uvolnění tlačítka programu na vysílačce se na 15 sekund zapne zelená světelná kontrolka.
3. Během doby, kdy kontrolka svítí, navolte na otočném mechanismu vysílačky první číslici ID kódu a následně stiskněte a uvolněte levé boční tlačítko na vysílačce. Zelená světelná kontrolka se rozblíká na potvrzení volby.
4. Opět, během doby, kdy světelná kontrolka svítí, otočte mechanismem na nastavení další číslice ID kódu a následně stiskněte a uvolněte levé boční tlačítko na vysílačce. Zelená světelná kontrolka se rozblíká na potvrzení volby. Volba druhé číslice je nutná. Pokud si nepřejete zadat druhou číslici, počkejte, než se světelná kontrolka vypne. Nestiskujte levé tlačítko.
5. Po 15 sekundách, nebo po druhém stisknutí levého tlačítka se světelná kontrolka vypne a ID kód bude nastavený.
6. Nyní budete muset spárovat vysílačku s obojkem (KROK 7).

*Poznámka: Pokud jste levé tlačítko stiskli pouze 1x (přeskočili jste bod 4), ID kód má stále dvě číslice. Levé číslo je přednastavené na 1. Příklad: pokud jste si v bodě 3 zvolili číslo 6 a stiskli jste levé tlačítko pouze 1x, naprogramovaný kód bude 16.*

### **Reset ID kódu na ID kód z výroby**

1. Nastavte otočný mechanismus na vysílačce do pozice V/T, nastavte páčkový přepínač do pozice nahoře a stiskněte a uvolněte tlačítko Mode/Program na zadní straně vysílačky. Tento proces nemění program nastavený na vysílačce.
2. Po uvolnění tlačítka programu na vysílačce se na 15 sekund zapne zelená světelná kontrolka.
3. Nestiskujte žádné tlačítko a počkejte, než se světelná kontrolka vypne.
4. Nyní budete muset spárovat vysílačku s obojkem (KROK 7).

## **TRÉNINK**

---

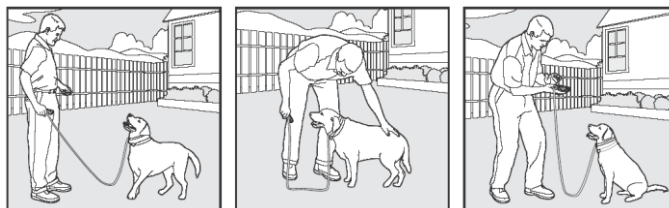
### **Všeobecné tipy**

- Trénujte psa vždy jednomu povelu. Pokud budete trénovat psa velmi rychle, může se stát, že se mu budou povelů plést a ani jeden se nenaučí dostatečně.
- Buďte důslední. Používejte zvukový signál, stejně korekci za každé neuposlechnutí povelu.
- V případě, že psa nemůžete mít pod dohledem, doporučujeme ho nevystavovat záměrně situacím, ve kterých už v minulosti neuposlechl povel.
- **Pokud pes reaguje na trénink nesměle, soustřeďte trénink pouze na jednoduché povel, jako je například povel *sedni*.**
- Spodní tlačítko korekce se standardně používá na vysílání okamžité korekce. Tato korekce se běžně používá na trénink povelů: *sedni, lehni, zůstaň*. Nepřetržitá korekce je vhodná na použití při výcviku povelu *ke mně*.
- **Nikdy nepoužívejte tréninkové zařízení jako způsob, jak odstranit agresivní chování psa.** V případě, že nevíte, zda je pes agresivní, kontaktujte veterináře, nebo certifikovaného trenéra psa.
- **Základem tréninku je vycvičit psa, aby v běžných situacích reagoval na vyslovené povel. Pokud se pes vytrénuje správně, korekce by se měla používat pouze v situacích, kdy se pes chová nesprávným způsobem.**

## PŘÍKLADY

### Výuka základních povelů

#### Povel „SEDNI“



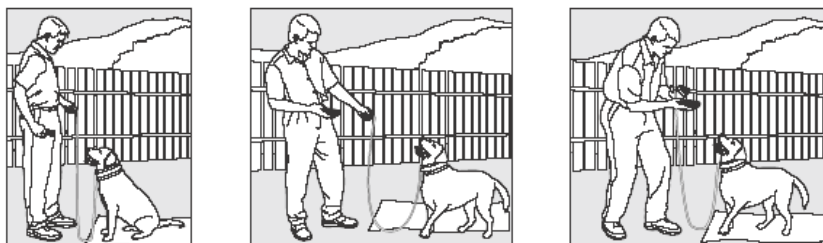
Poznámka: Během výuky povelu „SEDNI“ udržujte psa v blízkosti.

1. Nasaďte psovi mimo tréninkový obojek také obyčejný, vycházkový obojek spolu s 3 m vodítkem (vodítko musí být pevné). Obyčejný obojek nasaďte NAD tréninkový obojek.
2. Držte vodítko a tréninkovou vysílačku v jedné ruce. Stiskněte a podržte boční ovládací tlačítko pro vyslání zvukového signálu současně s vyřčením povelu „SEDNI“ – pokud je to potřeba, zatlačte rukou na psa, aby si sedl. Jakmile si pes sedne, přestaňte vysílat zvukový signál. Pochvalte psa. Tento povel opakujte několikrát, nezapomínejte psa pochválit, pokud povel splní.
3. Pokud si pes pokaždé po zadání povelu a vyslání zvukového signálu sedne, váš trénink je ukončený. Pokud ne, pokračujte bodem č. 4.
4. Držte vodítko a tréninkovou vysílačku v jedné ruce. Stiskněte spodní ovládací tlačítko momentální korekce současně s vyřčením povelu „SEDNI“ – pokud je to potřeba, zatlačte rukou na psa, aby si sedl. Pokud je potřeba, opakujte povel – korekce – povel – korekce. Jakmile si pes sedne, přestaňte vysílat signál korekce. Pochvalte psa. Tento povel opakujte několikrát – nezapomínejte psa pochválit, pokud povel splní.

Nezapomínejte, že tréninkový obojek používáte namísto vodítka. Použijte proto momentální korekci vždy tak, jako byste použili trhnutí vodítka k uposlechnutí povelu.

#### Povel „ZŮSTAŇ“

1. Nasaďte psovi mimo tréninkový obojek také obyčejný, vycházkový obojek spolu s 3 m vodítkem (vodítko musí být pevné). Obyčejný obojek nasaďte NAD tréninkový obojek.
2. Nápadně označte místo, kam chcete, aby si pes sedl a zůstal například s použitím polštáře nebo deky.
3. Nechte psa sednout si na místo. Držte vodítko v jedné ruce a tréninkovou vysílačku v druhé.
4. Vstaňte a zůstaňte stát nejvýše 1 m od uvedeného místa. Procházejte se kolem psa a podložky.
5. Pokud se pes pokusí přijít k vám, stiskněte a podržte boční ovládací tlačítko na vyslání zvukového signálu současně s vyřčením povelu „ZŮSTAŇ“ – pokud je to potřeba, nasměrujte psa, aby si opět na podložku sedl.
6. Jakmile se pes vrátí na místo, přestaňte vysílat zvukový signál. Nezapomeňte ho s radostí pochválit.
7. Pokud si pes sedne, uvolněte se a pohrajte si s ním.
8. Opakujte bod č. 3 po bod č. 7.
9. Pokud se pes vždy po zadání povelu a vyslání zvukového signálu vrátí na místo, trénink je ukončený. Pokud ne, pokračujte bodem č. 10.



10. Nechte psa si sednout na místo. Začněte opět chodit kolem podložky.
11. Pokud se pes pokusí přijít k vám, stiskněte spodní ovládací tlačítko pro vyslání momentální korekce současně s vyřčením povelu „ZŮSTAŇ“ – pokud je to potřeba, nasměrujte psa, aby si opět na podložku sedl. Opakujte povel – korekce – povel.
12. Jakmile pes poslechne povel, přestaňte vysílat signál a pochvalte ho.
13. Pokud si pes sedne, uvolněte se a pohrajte si s ním.
14. Pokud pes plní povel „ZŮSTAŇ“ s použitím zvukového signálu, může být už připravený na reakci bez použití zvukového nebo statického signálu. Dejte si tréninkovou přestávku a opět se vraťte k bodu č. 3 za použití pouze zvukového signálu.

### **Povel „KE MNĚ“**

1. Nasadte psovi mimo tréninkový obojek také obyčejný, vycházkový obojek spolu s 3 m vodítkem (vodítko musí být pevné).
2. Obyčejný obojek nasadte NAD tréninkový obojek.
3. Držte vodítko a tréninkovou vysílačku v jedné ruce.
4. Počkejte, než se pes od vás vzdálí.
5. Stiskněte a podržte boční ovládací tlačítko pro vyslání zvukového signálu současně s vyřčením povelu „KE MNĚ“ – pokud je to potřeba, přitáhněte psa k sobě.
6. Jakmile k vám pes přijde, přestaňte vysílat zvukový signál a pochvalte ho (s velkou radostí) za dobře zvládnutou úlohu.
7. Rychle se opět pohněte směrem dozadu, dokud vás pes nezačne sledovat. Pochvalte psa.
8. Opakujte trénink 3–6 x. Pokud váš pes pokaždé po zadání povelu a vyslání zvukového signálu splní povel „KE MNĚ“, trénink je ukončený. Pokud ne, pokračujte bodem č. 9.
9. Počkejte, zda se od vás pes vzdálí. Stiskněte a podržte horní ovládací tlačítko pro vyslání nepřetržitě korekce současně s vyřčením povelu „KE MNĚ“ – pokud je to potřeba přitáhněte psa k sobě.
10. Jakmile k vám pes přijde, přestaňte vysílat signál korekce a pochvalte ho (s velkou radostí) za dobré zvládnutí úkolu.
11. Rychle se pohněte směrem dozadu, dokud vás nezačne pes následovat. Pochvalte psa.
12. Opakujte trénink 9-11 x.
13. Pokud pes plní váš povel „KE MNĚ“ s použitím zvukového signálu, může být už připravený na reagování bez použití zvukového nebo statického signálu. Dejte si tréninkovou přestávku a vraťte se k bodu č. 3 za použití pouze zvukového signálu.

### **Vyskakování**

Psi většinou vyskakují na lidi, aby si získali pozornost. Pokud nechcete, aby pes vyskakoval na vás, členy rodiny, přátele nebo sousedy, je potřebné, abyste takové chování nepodporovali. Nepodporování takového chování znamená, že vždy když pes na někoho vyskočí, bude následovat odmítavá reakce.

Poznámka: Je vhodné, aby pes už poznal povel „SEDNI“.



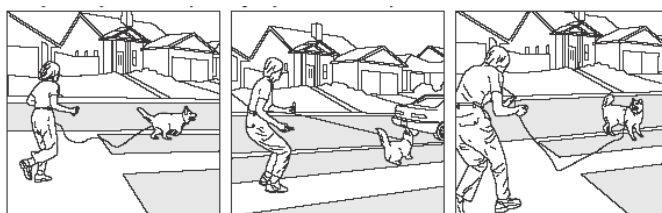
1. Nastavte korekci o jeden stupeň vyšší, než je vhodná stimulační úroveň pro vašeho psa.
2. Jakmile chce pes vyskočit, stiskněte spodní tlačítko současně s vyřčením povelu „SEDNI“.
3. Jakmile si pes sedne, přestaňte vysílat signál a psa pochvalte.

Zkoušejte tento povel na různých místech a s různými lidmi. Podobný proces můžete použít i při kontrole nadměrného štěkání apod.

### „Pronásledování“ aut apod.

„Pronásledování“ je pro psa instinktivní chování, které se spouští, pokud pes vidí pohybující se předmět. Některé rasy jsou speciálně vyšlechtěné k nadměrnému „pronásledování“, což psa dostává do situací ohrožení a nechává majitele bezmocného. Nikdo proto nenechávejte psa pohybovat se volně bez vodítka, dokud se nenaučí uposlechnout povel „KE MNĚ“. Je velmi důležité, abyste nežádoucí „pronásledování“ **vždy** potrestali.

1. Následný trénink byste měli vykonávat pouze, pokud jste zabezpečili bezpečnost zvířete, stejně jako svou. Použijte pevné vodítko dost dlouhé na to, aby dovolili psovi „pronásledovat“ objekt, ale dostatečně krátké na to, abyste ho měli pod kontrolou, pokud objekt dostihne.
2. Nastavte o jeden stupeň vyšší stimulační úroveň, než je vhodná pro vašeho psa.
3. Uvedte psa do situace, ve které chce objekt „pronásledovat“.
4. Jakmile se objekt začne přibližovat, držte vodítko pevně v rukách. Jakmile pes začne objekt „pronásledovat“, zadejte mu povel „NESMÍŠ“ resp. „FUJ, NESMÍŠ“ a následně „KE MNĚ“ a stiskněte horní ovládací tlačítko pro vyslání nepřetržité korekce, dokud pes nepřijde. Pokud neposlechne povel, zatáhněte ho k sobě vodítkem.
5. Jakmile pes ukončí „pronásledování“, přestaňte vysílat signál korekce, udělejte pár kroků dozadu a dejte mu povel „KE MNĚ“. Pokud pes přijde až k vám, pochvalte ho.
6. Pokud pes stimulaci na nastavené úrovni ignoruje, opakujte tréninkovou situaci s použitím silnější korekce.



## ŘEŠENÍ PROBLÉMŮ

Uvádíme řešení pro většinu problémů, které mohou nastat při používání vašeho zařízení.

### 1. Můj pes po zadání povelu na obojek nereaguje

- Překontrolujte, zda je obojek zapnutý
- Pokud se snížil dosah signálu od posledního použití zařízení, ověřte, zda jsou nabitě baterie, resp. zda jsou dobré
- V tomto manuálu najdete seznam činitelů rušení přenosu signálu zařízení
- Zjistěte, zda obojek přijímá signál z vysílačky pomocí testovacího světla („motýlek“), který je součástí balení vašeho zařízení
- Zvyšte sílu statické korekce (podle postupu v tomto manuálu)
- Ujistěte se, že obojek správně přiléhá ke krku psa
- Můžete vyzkoušet vyměnit krátké kontaktní kolíky za dlouhé
- Pokud jste zjistili, že váš obojek se vybije velmi rychle, nebo vysílá slabý signál, musíte vyměnit dobíjecí baterii. Kontaktujte vašeho prodejce.

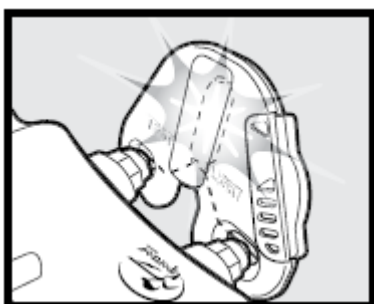
## 2.Obojek se nedá zapnout

- Ujistěte se, že je vysílačka nabitá. Nabíjení trvá 2 hodiny.

## 3.Obojek nereaguje na vysílačku

- Ujistěte se, že je vysílačka nabitá. Vysílačka se nabije do 2 hodin.
- Ujistěte se, že je obojek zapnutý a LED kontrolka bliká.
- Resetujte zařízení/spárování obojku s vysílačkou.

**Náhradní součástky pro vaše zařízení jsou dostupné u vašeho prodejce.**



## Testovací dioda

- 1.Zapněte obojek.
  - 2.Přidržte kontakty testovací diody na kontaktních kolících obojku.
  - 3.Zatlačte tlačítko stimulace na vysílači.
  - 4.Testovací dioda bude blikat.
- Poznámka: na vyšších stupních stimulace svítí dioda silněji.*
5. Vypněte obojek.

*Poznámka: pokud dioda nezačne blikat, nabijte obojek i vysílačku a otestujte znovu. Pokud dioda nesvítí, kontaktujte vašeho prodejce.*

## PODMÍNKY A OMEZENÍ ODPOVĚDNOSTI

---

### 1.Podmínky používání výrobku

Tento výrobek se může používat pouze v souladu s uvedenými podmínkami používání výrobku. Používáním tohoto výrobku dáváte souhlas s uvedenými podmínkami.

### 2.Správné používání výrobku

Tento výrobek je určen pro trénink psů. Tento výrobek nemusí správně fungovat na výcvik určitých povah psů. Doporučujeme, aby se tento výrobek nepoužíval na trénink psů s váhou nižší jako 3,6 kg, nebo na agresivní psy. Pokud si nejste jistí povahou vašeho psa, požádejte o konzultaci vašeho veterináře nebo autorizovaného trenéra psů.

Správné používání výrobku znamená jeho používání podle pravidel tohoto uživatelského manuálu a respektování vět označených jako „Důležité“.

### 3.Zákaz nezákonného a zakázaného používání výrobku

Tento výrobek je určen pro psy. Tento výrobek není určen, aby působil bolest, zranění nebo provokaci. Pokud se na dané účely použije, může to znamenat přestupek proti zákonu dané krajiny.

### 4.Zodpovědnost za škodu

Společnost Radio Systems Corporation není a nebude zodpovědná za žádné škody nebo úrazy související s používáním nebo zneužíváním tohoto produktu. Kupující zodpovídá za všechny rizika spojená s užíváním tohoto produktu.

## 5. Změny podmínek

Společnost Radio Systems Corporation si vyhrazuje právo na změny uvedených podmínek používání výrobku.

### **⚠ WARNING**

Podívejte se na sekci Důležité upozornění při manipulaci s dobíjecími bateriemi.

Tento systém funguje na dvě Li-Ion baterie (240mAh pro obojek a 550mAh pro vysílačku a 400mAh pro lokalizátor). Vyměňte baterie pouze za originální baterie.

### **⚠ WARNING**

S kabely manipulujte opatrně. Mohlo by dojít k jejich poškození. Při poškození může dojít ke zkratu (požár nebo výbuch).

TYTO INSTRUKCE NEJSOU PLATNÉ PRO OPRAVY BATERIÍ NEBO INSTALACI BATERIÍ, KTERÉ SPOLEČNOST RADIO SYSTEMS CORPORATION SPECIÁLNĚ NESCHVÁLILA. Jiné, než schválené baterie mohou způsobit požár nebo výbuch. Instalace neschválených baterií se ruší záruční lhůta na celý výrobek.

Tento výrobek je chráněn následujícími patenty:

U.S. čísla patentů: 6,901,883; 7,017,524; 7,420,136; D573,564; 6,184,790; 6,459,378; 7,814,865; 7,647,545.

Kanada: 2565318

Austrálie: 2006233255

## ZÁRUKA

---

**Záruční lhůta je 24 měsíců od data prodeje.**

Adresa, na které naleznete prohlášení o shodě a aktuální návod (záložka ke stažení):

<https://www.elektro-objky.cz/vycvikove-objky/sportdog-sd-1875e-s-lokalizatorem>

Změny technických parametrů, vlastností a tiskové chyby vyhrazeny.

**Záruční a pozáruční opravy zabezpečuje dovozce:**

Reedog s. r.o.,

Sedmidomky 459/8, Praha

Infolinka: 216 216 106

Email: [info@elektro-objky.cz](mailto:info@elektro-objky.cz)