



1825X-E

UŽÍVATELSKÁ PŘÍRUČKA
UŽÍVATELSKÁ PŘÍRUČKA
HASZNÁLATI UTASÍTÁS

PŘED POUŽITÍM VÝROBKU SI PŘEČÍTAJTE CELÚ PŘÍRUČKU
PŘED POUŽITÍM VÝROBKU SI PŘEČTĚTE CELOU PŘÍRUČKU
TERMÉK HASZNÁLATA ELŐTT OLVASSA EL A TELJES
HASZNÁLATI UTASÍTÁST

Hogy működik a rendszer

A SportDOG™ SportTrainer® SD-1825X-E megbízható és hatékony készülék a 3,6 kg-nál könnyebb kutyák számára. A rendszer segíti a kutyakiképzést póráz nélkül akár 1600 méteres távolságban. A vezérlőgomb megnyomásával az adóvevő jelet sugároz, és aktiválja a kutya nyakán lévő nyakörvet. A kutyakiképző készülék rendszeres és helyes használatával javíthatók a kutyák bizonyos rossz szokásai vagy megtanítható a kutyának különböző parancsok. A kutya a jelet összeköti a paranccsal.

Ahogy a SportDOG™ márka további készülékei, az Ön készüléke is beállítható az adott kutya szükségleteihez és ezzel kizárható a túl erős korrekció sugárzása.

A kutyakiképző készüléket ne használják 16 éven aluli felhasználók.

Fontos: A készülék hatótávolsága 1600 méter. A készülékhasználat maximális hatótávolsága függ a kezelés módjától. A maximális hatótáv biztosítására a jeladót tartsa vízszintesen a testétől és a feje felett. A maximális hatótávot befolyásolhatja az időjárás, a növényzet, illetve más rádióhullámok sugárzása.



Általános fogalmak

Kutyakiképző adóvevő: Rádiójeleket küld a nyakörvbe. Az adóvevő teljesen vízálló és akár 7,6 méterig a víz alá meríthető.

Az adóvevő fénykijelzője: Kijelzi, hogy a vezérlőgomb be van nyomva, és az elem állapot kijelzésére is szolgál.

A korrekciós szint beállítója: A korrekciós jel különféle szintjeinek beállítására szolgál, alkalmazkodva a kutya temperamentumához.

Karos váltókapcsoló: A váltókapcsolót gyárilag úgy állították be, hogy két nyakörvet/vevőt is vezérelhessen. Ha három nyakörv vezérlésére állítják be, a felső pozícióban az adóvevő a folyamatos korrekcióból átkerül a pillanatnyi korrekcióba vagy átmegy a folyamatos korrekcióból a rezgésbe, ha váltókapcsoló az alsó pozícióban lesz.

Felső vezérlőgomb: A gombot gyárilag a folyamatos korrekcióra állították be.

Alsó vezérlőgomb: A gombot gyárilag a pillanatnyi korrekcióra állították be.

Oldalsó vezérlőgomb: Csak hangjelzést sugároz.

Az elemtöltés bemeneti nyílása. Az elemek töltésére szolgál. Annak ellenére, hogy az adóvevő vízálló, a bemenetet a töltés után be kell zárni, hogy ne kerüljön bele por vagy más szilárd részecske.

Folyamatos korrekció: Ha a beállított folyamatos korrekció van kiválasztva, ellenőrizzé, mikor és milyen hosszan sugározza az adóvevő a nyakörvbe a statikus korrekciót. A folyamatos sugárzás maximális időtartama 10 másodperc. Ezután az időtartam után a nyomógomb blokkol, és abbahagyja a korrekció sugárzását. Ha ismét szeretné ezt a korrekció típust sugározni, nyomja be újra a nyomógombot.

Pillanatnyi korrekció: Ha a pillanatnyi korrekciót választotta ki, az adóvevő a vezérlőgomb benyomásakor 5/100 másodperc alatt küld korrekciót tekintet nélkül arra, milyen hosszan nyomja meg a vezérlőgombot.



Nyakörv: Veszi az adóvevő által sugárzott jeleket. Vízálló és akár 7,6 méterig a víz alá meríthető.

ON/OFF NYOMÓGOMB: A megnyomásával a nyakörv ki- vagy bekapcsol. **Érintő tuskék:** Az érintő tuskéken keresztül kerül továbbításra a statikus korrekció.

A nyakörv LED diódája: Kijelzi, ha a nyakörv be- vagy ki van kapcsolva, és az elem töltöttségét is jelzi.

A nyakörv 4 stimuláció típus sugárzására képes:

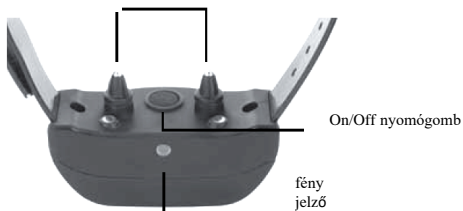
Pillanatnyi: a nyakörv a stimulációt 1/10 másodpercig sugározza tekintet nélkül arra, milyen hosszú ideig nyomja a gombot.

Folyamatos: Ön vezérli, mikor és milyen hosszú ideig kerül sugárzásra a korrekció, a folyamatos sugárzás időtartama viszont max. 10 másodperc. Ezután a benyomott gomb ellenére megszűnik a korrekció sugárzása.

Hang: A nyakörv a nyomógomb benyomása után hangjelet küld, max.

10 másodpercig. **Rezgés:** A nyakörv rezgést küld, max. 10 másodpercig.

érintő tuskék



A KÉSZÜLÉK BEÁLLÍTÁSA

STEP :: 01

Az adóvevő előkészítése

Az adóvevő töltése

1. Nyissa fel az elemtöltő csatlakozó védőburkolatát.
2. Csatlakoztassa a töltőt a bemenethez
3. Csatlakoztassa a töltő másik végét a hálózati csatlakozóhoz
4. Töltse az elemeket 2 óráig.

Megjegyz.: A készülék Li-Ion technológiás elemeket használ, így gyorsan feltölthető vagy utántölthető.

5. A töltés vége húzza ki a csatlakozót és zárja vissza a porvédő gumisapkát.

Az elemek két töltés között kb. 40 - 60 órát bírnak ki a használat gyakoriságának függvényében.

Az adóvevő LED diódája

Az adóvevő funkciói	A fényjelző LED dióda	Elem állapotjelző	Fénykijelző
Folyamatos korrekció vagy csak hang	zöld	jó	A fény a nyomógomb benyomása után
Folyamatos korrekció vagy csak hang	piros	alacsony	A fény a nyomógomb benyomása után
Pillanatnyi korrekció	zöld	jó	A fény a nyomógomb 1x-oi benyomása után
Pillanatnyi korrekció	piros	alacsony	A fény a nyomógomb 1x-oi benyomása után
Elemtöltés	zöld	alacsony	A fény a töltőre csatlakozáskor folyamatos
Az adóvevő töltöttsége megfelelő (állandóan a töltőre van kötve)	zöld	jó	A fény másodpercenként 1-szer villog

STEP :: 02

A nyakörv előkészítése

A nyakörv töltése.

1. Tegye töltőre a nyakörvet.
2. Csatlakoztassa a töltő másik végét a hálózati csatlakozóhoz
3. A nyakörv töltés 2 órát vesz igénybe.



Megjegyz.: A készülék Li-Ion technológiás elemeket használ, így gyorsan feltölthető vagy utántölthető.

A töltő fénykijelzője

Program	A fényjelző LED dióda	Fénykijelző
A nyakörv nincs a töltőn de a töltő csatlakozik az el. hálózathoz	zöld	A fény folyamatosan világít
A nyakörv töltés alatt van	piros	A fény a töltés alatt folyamatosan világít.
A nyakörv teljesen fel van töltve (állandóan a töltőre van kötve)	zöld	A fény másodpercenként 1-szer villog

A nyakörv bekapcsolása

Nyomja meg a ki-/bekapcsoló gombot. A nyakörv fényjelzője bekapcsol. A nyakörv 1-3-szor csipog a beállított stimulációs tartomány szerint. A nyakörv alapbeállítása a 2-es - közepes.

A nyakörv kikapcsolása

Nyomja meg a ki-/bekapcsoló gombot. A fényjelző bekapcsol piros színnel, és a nyakörv 2-szer csipog. Az elemek élettartamának növelése érdekében mindig kapcsolja ki a nyakörvet, ha nem használja. Az elem hozzávetőleges élettartama a töltések között 40 - 60 óra, a használat gyakoriságának függvényében.

A nyakörv fénykijelzője

Program	LED dióda színei	A LED dióda funkciói	Elem állapotjelző	Hang	Rezgés
A nyakörv bekapcsolt állapotban van	zöld	A fény a csipogás alatt folyamatosan világít	jó	1-3-szor csipog a kiválasztott tartomány függvényében (2-es az alapbeállítás lásd 9. oldalt).	--
A nyakörv bekapcsolt állapotban van	piros	A fény a csipogás alatt folyamatosan világít	alacsony		
A nyakörv ki van kapcsolva	piros	A fény a csipogás alatt folyamatosan világít	--	Csipog 2 másodpercig	--
A nyakörv bekapcsolt állapotban van	zöld	A fény villog 2 másodpercenként	jó	--	--
A nyakörv bekapcsolt állapotban van	piros	A fény villog 2 másodpercenként	alacsony	--	--
A nyakörv folyamatos korrekciót sugároz	piros	Ha a nyomógomb be van kapcsolva, a fény folyamatosan világít	--	--	--
A nyakörv pillanatnyi korrekciót sugároz	piros	A fény gyorsan villant 1-szer – a nyomógomb megnyomása hosszának függvényében.	--	--	--
A nyakörv hangjelet sugároz	ki van kapcsolva	--	--	A nyakörv csipog a gomb tartása alatt	--
A nyakörv rezgést sugároz	ki van kapcsolva	--	--	--	A nyakörv rezeg a gomb tartása alatt
A nyakörv változtatja a stimulációs szintet	narancssárga	A LED lámpa 1-3-szor villog a kívánt beállítás függvényében	--	A LED lámpa 1-3-szor villog Lásd 9. oldal	--

Tölthető elemek

- Az adóvevő tölthető elemei (Li-Ion) nem memória szenzitívek, és nem szükséges teljesen kisütni a töltés előtt.
- Az elemeket részlegesen már a gyártáskor feltöltötték, de az első használat előtt teljesen fel kell tölteni (2 óra).
- Fontos – soha ne tegye az adóvevőt tűz közelébe.
- **A készülék hosszú idejű tárolása esetén töltsse fel az elemeket 3-4 havonta.**
- Ha hosszabb ideig nem használta az adóvevőt, csökkent élettartamot észlelhet az első használatkor. Az elem viszont idővel felveszi a teljes élettartamát.
- Az elemek több száz feltöltést is kibírnak. Viszont minden elemnek megvan a meghatározott élettartama. Ha az elemek élettartama ok nélkül a felére csökken, vegye fel a kapcsolatot a forgalmazóval vagy rendeljen új elemet a következő honlapon: www.petpark.sk.
- **Az elemek élettartama 3-5 év.** Ha az elemek cseréjére van szüksége, vegye fel a kapcsolatot a forgalmazójával, vagy hívja az ügyfélszolgálatunkat a következő oldalon www.petpark.sk
- **Soha ne nyissa ki az elemtartót és ne vegye ki az elemeket, mielőtt nem kapta meg az új tölthető elemeket!**
- **Ne töltsse az elemeket 38°C-nál magasabb hőmérsékleten!**

STEP :: 03

A nyakörv felhelyezése

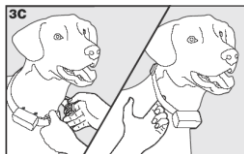
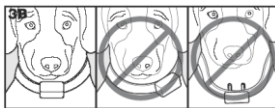
Fontos: A nyakörv megfelelő felhelyezése a hatékony kiképzés alapja. Az érintő korrekciós tüskéknek közvetlenül érintkeznie kell a kutya bőrével.

A nyakörv megfelelő felhelyezéséhez tartsa be a következő lépéseket:

1. Kezdje a műveletet a kutya nyugalmi állásában (3A).
2. Helyezze a nyakörvet a kutya torkának közepére.
3. Helyezze a korrekciós tüskéket úgy, hogy érintkezzenek a kutya

bőrével. (3B).

Megjegyz.: Ha a kuttyájának túl hosszú a szőrzete, helyezze fel a nyakörvet a hosszabb érintő tüskékkel.



Próbálja meg úgy összezárni a nyakörvet, hogy betolható legyen az ujj a nyakörv és a kutya nyaka közé (3C). A megszorítás legyen erős, de ne túl szoros.

Hagyja a nyakörvet egy pár percre a kutya nyakán, majd ellenőrizze újra a feszességét. Ismétlje meg újra, amikor a kutya egy kicsi már hozzászokott. Jelölje be tollal a pánton a szükséges hosszúságot (3D). Ha a kuttyája növésben van, hagyja a pántot hosszabbra, hogy később a kutya méreteihez tudja igazítani.

A nyakörv ápolása és tisztítása

Folyamatosan ellenőrizze, hogy a nyakörv továbbra is megfelelően illeszkedik a kutya nyakához. Ezzel biztosított a készülék maximális hatékonysága és a kutya kényelme a nyakörv viseletekor. Ez a használati utasítás elmagyarázza a nyakörv megfelelő felhelyezését és viseletét. Ha a kutyája bőrén allergiás reakciókat észlel a nyakörv viselete miatt, függesse fel a nyakörv viseletét 48 órára. Ha a bőrirritáció nem múlik, hívja az állatorvos segítségét.

A bőr allergiás reakcióinak megelőzése

- **A kutya legfeljebb 8 órán át viselje folyamatosan a nyakörvet 24 órán át.**
- **A kutya nyakát és a nyakörv érintő tuskéit mossa le langyos szappanos vízzel legalább heti 1-szer.**
- **Ellenőrizze, hogy a nyakörv felhelyezése előtt a kutya szőrzete teljesen megszáradt.**

STEP :: 04

A kutya megfelelő stimuláció szintjének biztosítása

Fontos: Mindig a legalacsonyabb stimulációval kezdje, és fokozza a magasabb felé. Az adóvevő több korrekciós/stimulációs fokozattal rendelkezik. A szintek biztosítják a megfelelő beállítást minden kutya számára.

A nyakörv felhelyezése után meg kell találni a kutyának megfelelő szintet.

A következő műveleteknél figyelje a kutyája reakcióit. Ha megtalálta az optimális szintet, a kutya viselkedése enyhén megváltozhat (például feltűnően figyel, szagolja a földet, mintha rovarra bukkant volna, hegyezi a füleit, stb.).

1. Kezdje az 1. sz. szinttel (a korrekciós szint beállítása). Nyomja meg a felső vezérlőgombot / a folyamatos korrekció nyomógombját 1-2 másodpercre.
2. Ha a kutya nem reagál a korrekcióra, ismét nyomja meg a stimuláció felső gombját - ismételje meg többször.
3. A magasabb korrekciós szint beállítása előtt ismételje meg a korrekció felső nyomógombjának megnyomását legalább 2-szer.

A KUTYÁNAK NEM KELLENE PÁNIKKAL VAGY UGATÁSSAL REAGÁLNI A STIMULÁCIÓRA. HA MÉGIS EZT A REAKCIÓT ADJA, A BEÁLLÍTOTT SZINT TÚL ERŐS.

4. Ha a kutya semmilyen reakciót nem mutat a 8. sz. szint beállítása után sem, ellenőrizze a nyakörv felhelyezését (esetleg helyezze fel a hosszabb tüskéket). Ha a kutyája ekkor sem reagál, olvassa el a „Fényteszt” részt.

Ha a kutyája a megadott utasítások elvégzése után sem reagál, lépjen kapcsolatba az ügyfélközponttal a következő honlapon: www.petpark.sk

A tartomány és a stimuláció kiválasztásának változása

A SportDOG™ SportTrainer® SD-1825E nyakörv 3 stimulációs tartománnyal rendelkezik (alacsony, közepes és magas). Minden tartomány 8 stimulációs erősségi szinttel rendelkezik, ahol az 1-es a legalacsonyabb és a 8-as a legmagasabb. Az előre beállított tartomány a 2-es – közepes.

A stimulációs tartomány változtatása:

1. kapcsolja ki a nyakörvet
2. kapcsolja be ismét a nyakörvet az „on/off” nyomógombbal
3. fényjelző bekapcsolása után 5 másodperccel nyomja meg és tartsa nyomva az „on/off” gombot 3 másodpercig
4. a nyakörv 1-szer csippan, és a fényjelző narancssárga színnel villant. Jelenleg az 1-es tartomány – alacsony van beállítva. Ha magasabb 2-es vagy 3-as tartományt szeretne választani, folytassa a nyomógomb megtartását, amíg a csipogások és a narancssárga villanások száma nem egyenlő a kívánt tartománnyal.

	Stimulációs tartomány	A kutya temperamentuma
1-szer csipog	alacsony	enyhe
2-szer csipog	közepes	átlagos
3-szor csipog	magas	akaratos

SD-1825X-E

Távírányítójának 14 üzemmódja van (hét a kapcsoló **szürke**/ ↑ állásban és hét a kapcsoló **narancssárga**/ ↓ állásban), így kiválaszthatja a legmegfelelőbb edzéstípust vagy -stílust. A távírányító gyárilag **5**: ↑ módra van beállítva. Rendelkezésre áll egy programozási mód is (V/T mód), amely lehetővé teszi a rendszerazonosító kód megváltoztatását.

STEP :: 05

ÜZEMMÓD MEGVÁLTOZTATÁSA

1. A 13. oldalon található "SD-1825X-E MÓD DIAGRAM" szerint válassza ki a kívánt üzemmód számot (1-7) és a kapcsoló állását ↑ vagy ↓). Állítsa be az intenzitás tárcsát és a kapcsolót is, hogy megfeleljen a kívánt üzemmódnak.
2. Fordítsa el a távírányítót, és távolítsa el az övcsipeszt (ha fel van erősítve).
3. Használjon tollat vagy tollhegyet az üzemmód gomb megnyomásához és felengedéséhez a heveder csatján. Az üzemmód gomb megnyomása után a távírányító jelzőfénye állandó színnel világít. Elengedéskor annyiszor villog, amennyi a kiválasztott mód száma.

Például, ha a kívánt mód 6: ↑, kapcsolja a kapcsolót a **szürke**/ ↑ állásba, és állítsa az intenzitás tárcsát 6-os szintre. Az üzemmód gomb megnyomásakor az adó jelzőfénye folyamatosan világít, az üzemmód gomb elengedésekor pedig 6-szor felvillan. Ha azonban a V/T (ID kód) üzemmódot választja a **szürke**/ ↑ pozícióban, a fény az üzemmód gomb elengedése után állandó színű marad.

- * Gyárilag beállított üzemmód.
- * A kétkutyás működés beállításához lásd a 07. LÉPÉST a 14-15. oldalon.
- * A 3-6 kutyá működés beállításához lásd a 07. LÉPÉST a 14-15. oldalon.
- * Távoli hangjelzés kereső Oldalsó gomb kikapcsolja a működési módot, és megkeresi a távoli hangjelzést. Ha újra be akarja kapcsolni a működési módot. nyomja meg és tartsa lenyomva az oldalsó gombot 3 másodpercig.



A billenőkapcsoló ↑ állásban



A billenőkapcsoló ↓ állásban



ÜZEMMÓD SÉMÁK SD~1825X~E (AZ ÜZEMMÓDVÁLTÁST MEGTALÁLJA A 12. OLDALON)

MÓD: KAPCSOLÓ HELYZET	KUTYÁK SZÁMA	A KAPCSOLÓ FUNKCIÓJA		AZ ALSÓ GOMB FUNKCIÓJA		A FELSŐ GOMB FUNKCIÓJA		AZ OLDALSÓ GOMB FUNKCIÓJA	
		↑	↓	TÁRCSA 1-7	VIT	TÁRCSA 1-7	VIT	TÁRCSA 1-7	VIT
1:↑	2	Kutya1	Kutya 2	Magas, folyamatos stimuláció	Rezgések	Erős hatású stimuláció	Rezgések	Hangszín	
1:↓	2	Kutya 1	Kutya 2	Magas, folyamatos stimuláció	Rezgések	Magas, folyamatos stimuláció	Rezgések	Távoli hangjelzés lokalizációja*	
2:↑	2	Kutya 1	Kutya 2	Magas, folyamatos stimuláció	Hangszín	Erős hatású stimuláció	Hangszín	Rezgések	
2:↓	2	Kutya 1	Kutya 2	Magas, folyamatos stimuláció	Rezgések	Alacsony, folyamatos stimuláció	Rezgések	Hangszín	
3:↑	6 ^A	Kutyák1-3	Kutyák4-6	Kutya 1(↑) / Kutya 4 (↓)		Kutya 2(↑) / Kutya 5 (↓)		Kutya 3 (↑) / Kutya 6 (↓)	
				Magas, folyamatos stimuláció	Hangszín	Magas, folyamatos stimuláció	Hangszín	Magas, folyamatos stimuláció	Hangszín
3:↓	2	Kutya 1	Kutya 2	Magas, folyamatos stimuláció	Hangszín	Alacsony, folyamatos stimuláció	Hangszín	Rezgések	
4:↑	6	Kutyák1-3	Kutyák4-6	Kutya 1 (↑) / Kutya (↓)		Kutya 2(↑) / Kutya 5 (↓)		Kutya 3 (↑) / Kutya 6 (↓)	
				Magas, folyamatos stimuláció	Rezgések	Magas, folyamatos stimuláció	Rezgések	Magas, folyamatos stimuláció	Rezgések
4:↓	2	Kutya 1	Kutya 2	Emelkedő magas, folyamatos stimuláció	Rezgések	Magas, folyamatos stimuláció	Rezgések	Hangszín	
5:↑*	2	Kutya 1	Kutya 2	Közepes, folyamatos stimuláció	Hangszín	Alacsony, folyamatos stimuláció	Hangszín	Magas, folyamatos stimuláció	Hangszín
5:↓	2	Kutya 1	Kutya 2	Emelkedő magas, folyamatos stimuláció	Hangszín	Magas, folyamatos stimuláció	Hangszín	Rezgések	
6:↑	2	Kutya 1	Kutya 2	Közepes, folyamatos stimuláció	Rezgések	Alacsony, folyamatos stimuláció	Rezgések	Magas, folyamatos stimuláció	Rezgések
6:↓	2	Kutya 1	Kutya 2	Magas, folyamatos stimuláció	Rezgések	Hangszín	Rezgések	N/A	
7:↑	2	Kutya 1	Kutya 2	Magas, folyamatos stimuláció	Hangszín	Erős hatású stimuláció	Hangszín	Távoli hangjelzés lokalizációja*	

7:↓	2	Kutya 1	Kutya 2	Magas, folyamatos stimuláció	Hangszín	Rezgések	Hangszín	N/A
vIT (ID KÓD)	N/A	a		N/A		N/A		Lásd a 08 LÉPÉST

PÁROSÍTSA A NYAKÖRV VEVŐT ÉS A TÁVIRÁNYÍTÓT

Ha egy nyakörv vevőt szeretne párosítani, hogy működjön egy új távirányítóval, vagy átprogramozni az új nyakörv vevőt, hogy működjön egy meglévő távirányítóval:

1. Kapcsolja ki a nyakörv vevőjét.
2. Nyomja meg és tartsa lenyomva a BE/KI gombot. A vevő jelzőfénye kigyullad, majd 4-5 másodperc múlva kialszik. Ha túl hamar enged el a BE/KI gombot, a vevő jelzőfénye normálisan villogni kezd. Ha ez megtörténik, kezdje újra az 1. lépéstől.
3. Miután a vevő jelzőfénye kialszik, engedje fel a BE/KI gombot.
4. Nyomja meg és tartsa lenyomva a távirányító felső gombját, amíg a vevő jelzőfénye 5-ször fel nem villan. Amikor a vevő jelzőfénye 5-ször felvillog, a nyakörv vevő párosítása megtörtént, és normális módon villogni kezd. Ha a vevő jelzőfénye 5-ször nem villan fel, kezdje újra az 1. lépéstől.

Az adóvevő ID kódjának kézi programozása

1. Állítsa be az intenzitást az adóvevőn a 8-as szintre, tegye a káros váltókapcsolót felfelé irányba, és nyomja meg a program gombot az adóvevő hátoldalán. Engedje el a nyomógombot. Ez a művelet nem a beállított programot, hanem csak az ID kódot módosítja.
2. A program gomb elengedése után kigyullad a zöld LED dióda, és bekapcsolva marad 15 másodpercig.
3. Ha a LED dióda be van kapcsolva, állítsa be az adóvevő forgó mechanikáján az ID kód első számjegyét, nyomja meg és engedje el az oldalsó vezérlőgombot. A zöld LED dióda gyorsan villog a választás megerősítésére.
4. Ha a LED dióda ismét bekapcsolva marad, nyomja meg és engedje el az oldalsó vezérlőgombot. A zöld LED dióda elalszik, és ezzel beáll az ID kód.
5. Az ID kód beállítása után fel kell programoznia a nyakörvet az adóvevővel történő együttműködésre.

Megjegyzés: Ha csak 1-szer nyomja meg az oldalsó vezérlőgombot (kihagyja a 4. sz. pontot), az ID kód továbbra is kétszámjegyű marad. A bal szám mindig az 1-es. Példa: ha a 6. számot választotta a 3. sz. pontban, és csak egyszer nyomta meg az oldalsó vezérlőgombot, az ID = 16 lesz.

SD-1825X-E

Két, három vagy hat kutya üzemmódban való edzéshez SportDOG® Add-A-Dog® nyakörv vevőt kell vásárolni.

STEP :: 07 ÜZEMELÉS KÉT KUTYA SZÁMÁRA

A SportDOG® nyakörv vevői beállíthatók úgy, hogy a távirányító kapcsolójának bármely állására reagáljanak.

1. Programozza a távirányítót 1, 2, 5, 6 vagy 7 módba, a **szürke/↑** állásban lévő kapcsolóval, vagy az 1-7 módok bármelyikére, ha a kapcsoló **narancssárga/↓** állásban van (lásd ÜZEMMÓD VÁLTÁSA a 12. oldalon).
2. Ezután a kapcsoló **szürke/↑** állásában beprogramozhatja az első nyakörv vevőt.
 - A. Kapcsolja ki a nyakörv vevőjét.
 - B. Nyomja meg és tartsa lenyomva a nyakörv vevőjén a BE/KI gombot. A vevő jelzőfénye kigyullad, majd 4-5 másodperc múlva kialszik. Ha túl hamar engedi el a BE/KI gombot, a vevő jelzőfénye normálisan villogni kezd. Ha ez megtörténik, kezdje újra és ismétlje az A. lépéstől.
 - C. Miután a vevő jelzőfénye kialszik, engedje fel a BE/KI gombot.
 - D. Nyomja meg és tartsa lenyomva a távirányító felső gombját, amíg a vevő jelzőfénye 5-ször fel nem villan. Ha a vevő jelzőfénye 5-ször nem villan fel, kezdje újra az A. lépéstől.
3. A második nyakörv vevő programozásához ismétlje meg az A–D lépéseket, de a kapcsoló narancssárga/↓ állásában legyen.

ÜZEMELÉS HÁROM KUTYA SZÁMÁRA

1. Programozza a távirányítót 3 vagy 4 módba, a **szürke/↑** állásban lévő kapcsolóval, (lásd ÜZEMMÓD VÁLTÁSA a 12. oldalon).
2. Ezután a kapcsoló **szürke/↑** állásában beprogramozhatja az első nyakörv vevőt.
 - A. Kapcsolja ki a nyakörv vevőjét.
 - B. Nyomja meg és tartsa lenyomva a nyakörv vevőjén a BE/KI gombot. A vevő jelzőfénye kigyullad, majd 4-5 másodperc múlva kialszik. Ha túl hamar engedi el a BE/KI gombot, a vevő jelzőfénye normálisan villogni kezd. Ha ez megtörténik, kezdje újra és ismétlje az A. lépéstől.
 - C. Miután a vevő jelzőfénye kialszik, engedje fel a BE/KI gombot.
 - D. Nyomja meg és tartsa lenyomva a távirányító felső gombját, amíg a vevő jelzőfénye 5-ször fel nem villan. Ha a vevő jelzőfénye 5-ször nem villan fel, kezdje újra az A. lépéstől.
3. Egy második nyakörv vevő programozásához ismétlje meg az A–D lépéseket, a felső gomb helyett az **alsó gombot** használja.
4. A harmadik nyakörv vevő programozásához ismétlje meg az A–D lépéseket, azonban a felső kapcsoló helyett az **oldalsó kapcsolót** használja.

ÜZEMELÉS HAT KUTYA SZÁMÁRA

Ismétlje meg a fenti „ÜZEMELÉS HÁROM KUTYÁVAL” szakasz 1–4. lépéseit 1–3 kutya számára. Ezután fordítsa a kapcsolót **narancssárga/↓** állásba, és ismétlje meg a 2–4. lépéseket 4–6 kutya számára.

ADD-A-DOG® MODEL

SDR-AXF-E	Eredeti nyakörv vevő: SD-425X-E & SD-825X-E (legfeljebb 3 kutya számára)
SDR-AX-E	Eredeti nyakörv vevő : SD-1225X-E (legfeljebb 3 kutya számára) & SD-1825X-E (legfeljebb 6 kutya számára)

ID KÓDOK MEGVÁLTOZTATÁSA

Az azonosító kód a távirányító és a nyakörv vevője közötti jel azonosítása. Mindegyik gyárilag 2000 azonosító kód közül 1-re van programozva. A távirányító képes két vagy több távirányítót ugyanarra az azonosító kódra programozni, lehetővé téve számukra egy nyakörv vevő vezérlését. 64 programozható azonosító kód áll rendelkezésre.

A TÁVIRÁNYÍTÓ AZONOSÍTÓ KÓDJÁNAK KÉZI PROGRAMOZÁSA

1. Forgassa az intenzitás tárcsát VT állásba, majd nyomja meg és engedje fel a távirányító hátulján található mód gombot. Ez nem változtatja meg az üzemmódot, így az aktuális üzemmód az azonosító módosítása után is aktív lesz.
2. Az üzemmód gomb elengedésekor az adó jelzőfénye zöldre vált, és 15 másodpercig égve marad.
3. Amíg a zöld fény világít, forgassa el az intenzitás tárcsát az azonosító 1. számjegyének kiválasztásához, majd nyomja meg és engedje fel az oldalsó gombot. A zöld fény gyorsan villog és ezzel megerősíti a választást.
4. Amíg a zöld fény világít, forgassa el az intenzitás tárcsát az azonosító 2. számjegyének kiválasztásához, majd nyomja meg és engedje fel az oldalsó gombot. A zöld fény gyorsan villog és ezzel megerősíti a választást. A második számjegy nem kötelező, és ha nem szükséges, várja meg, amíg a zöld lámpa kialszik, és ne nyomja meg az oldalsó gombot.
5. 15 másodperc vagy az oldalsó gomb második megnyomása után a zöld fény kialszik, és a távirányító azonosítója frissül.
Ekkor a távadó ugyanabban az üzemmódban lesz, mint az azonosító beállítása előtt.
6. Az azonosító kód megváltoztatása után párosítani kell a nyakörv vevőt a távirányítóval (lásd 06. LÉPÉS).

MEGJEGYZÉS: Ha csak egyszer nyomja meg az oldalsó gombot (Kihagyja a 4. lépést), az azonosító továbbra is kétjegyű azonosító. A bal oldali számjegy alapértelmezés szerint 1. Például, ha a 3. lépésben a 6-ot választotta, és csak egyszer nyomta meg az oldalsó gombot, akkor a kapott azonosító 16 lesz.

A TÁVIRÁNYÍTÓ GYÁRI AZONOSÍTÓHOZ TÖRTÉNŐ VISSZAÁLLÍTÁSA

1. Forgassa az intenzitás tárcsát VT állásba, majd nyomja meg és engedje fel a távirányító hátulján található üzemmód gombot. Ez nem változtatja meg az üzemmódot, így az aktuális üzemmód az azonosító módosítása után is aktív lesz.
2. Ne nyomjon meg egyetlen gombot sem, és várja meg, amíg az adó zöld lámpája kialszik.
3. Az azonosító kód megváltoztatása után párosítani kell a nyakörv vevőt a távirányítóval (lásd 06. LÉPÉS).

TARTOZÉKOK

Ha további tartozékokat szeretne vásárolni a Sport DOG® Remote Trainer-hez, lépjen kapcsolatba az Ügyfélszolgálattal, vagy látogasson el a sportdog.com Üzlet szekciójába, és keresse meg a Cserealkatrészek és tartozékok részt.

KIKÉPZÉS

Általános tippek

- Mindig csak egy parancsra tanítsa a kutyáját. Ha a kutyát túl gyorsan képezi, előfordulhat, hogy a parancsokat összekeveri, és egyiket sem tanulja meg megfelelően.
- Legyen következetes. Használjon hangjelzést és korrekciót is minden meg nem hallgatott parancsért.
- Ha a kutyát nem tudja felügyelete alatt tartani, javasoljuk, hogy ne tegye ki olyan helyzeteknek, amelyekben korábban már nem hallgatott a parancsra. Ugyanakkor, ha a kutyáját szándékosan teszi ki azoknak a hatásoknak, amikor a parancsait teljesíti, és ezek következetes kiképzése nagyon pozitívan befolyásolja a kiképzést és a teljes eredményt.
- **Ha a kutyája félősen reagál a kiképzésre, irányítsa a kiképzést az egyszerű parancsokra, például az „ül”-re.**
- A korrekció alsó nyomógombja rendszerint a pillanatnyi korrekció sugárzására szolgál, vagyis a gomb megnyomása után csak egy rövid - pillanatnyi, egyszeri korrekciót sugároz. Ezt a korrekciót rendszerint a következő kiképzési parancsokra használják: „ül, „fekszik”, „marad”. A folytonos korrekció a „hozzám” típusú parancsok kiképzésére szolgál.

- **Soha ne használja a kiképző készüléket az agresszív viselkedés leszoktatására.** Ha nem tudja, hogy a kutyája agresszív, egyeztessen az állatorvosával vagy a tanúsítvánnyal rendelkező kutyakiképzővel.
- **A kiképzés lényege a kutya kiképzése, hogy a szokásos helyzetekben a kiejtett parancsokra reagáljon.** Ha a kutyát helyesen képzik, a korrekciót csak akkor kell használni, ha a kutya ismétli a nem kívánatos viselkedést.

PÉLDA

Az „ÜL” alapvető parancs kiképzése.



Megjegyzés: Az „ül” utasítás tanításakor tartsa a kutyáját a közvetlen közelében.

„ÜL” parancs

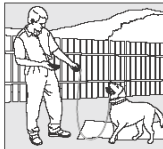
1. Helyezze fel a kutyájára a kiképző nyakörvön kívül a megszokott nyakörvet is egy 3 méteres pórázzal (a póráz legyen erős). A megszokott nyakörvet helyezze a kiképző nyakörv FÖLÉ.
2. Tartsa a hosszú pórázt és az adóvevőt az egyik kezében. Nyomja meg és tartsa nyomva a hangjel adóvevőjének vezérlőgombját, az „ÜL” parancs kiejtésével együtt – ha szükséges, nyomja le a kutyáját kézzel, hogy leüljön. Amint a kutya leül, hagyja abba a jel sugárzását. Dicsérje meg a kutyát. Ezt a parancsot ismételve meg párszor, és ne feledje megdicsérni a kutyáját, ha teljesíti a parancsot.
3. Ha a kutya a parancs elhangzásakor mindig leül, és a hangjelzésre is leül, a kiképzés befejeződött. Ha nem, folytassa a 4. ponttal.

4. Tartsa a hosszú pórázt és az adóvevőt az egyik kezében. Nyomja meg és tartsa nyomva a pillanatnyi korrekció vezérlőgombját, az „ÜL” parancs kiejtésével együtt – ha szükséges, nyomja le a kutyáját kézzel, hogy leüljön. Ha szükséges, ismétlje meg: parancs-korrekció-parancs-korrekció. Amint a kutya leül, hagyja abba a korrekciós jel sugárzását. Dicsérje meg a kutyát. Ezt a parancsot ismétlje meg párszor, és ne feledje megdicsérni a kutyáját, ha teljesíti a parancsot.

Ne feledje, hogy a kiképző nyakörvet a póráz helyett használja. Használjon ezért pillanatnyi korrekciót mindig akkor, ha a póráz megrántását használná a parancs meghallgatására.

„MARAD” parancs

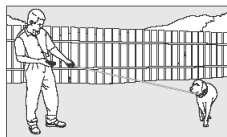
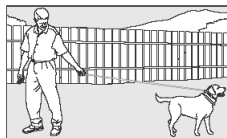
1. Helyezze fel a kutyájára a kiképző nyakörvön kívül a megszokott nyakörvet is egy 3 méteres pórázzal (a póráz legyen erős). A megszokott nyakörvet helyezze a kiképző nyakörv FÖLÉ.
2. Feltűnően jelölje meg azt a helyet, ahová szeretné, ha a kutyája leülne és ott maradna például egy párna vagy takaró segítségével.
3. Ültesse a kutyáját erre a helyre. Tartsa a pórázt az egyik kezében, és a kiképző adóvevőt a másik kezében.
4. Álljon fel és maradjon 1 méterre ettől a helytől. Sétáljon a kutya és az alátét körül. Ne beszéljen a kutyához.
5. Ha a kutya megpróbál Önhöz jönni, nyomja meg és tartsa nyomva az oldalsó gombot a hangjelzés küldésére és mondja ki hangosan „MARAD” – ha ez szükséges, irányítson a kutyájára, hogy maradjon ismét az alátéten.
6. Amint a kutya visszatér a helyre, hagyja abba a jel sugárzását. Ne feledje őt örömmel megdicsérni!
7. Amikor a kutya leül, lazuljon el és játsszon vele.
8. Ismétlje meg a 3. – 7. pontokat.
9. Ha a kutya a parancs elhangzásakor és a hangjelzés küldésekor mindig visszatér a helyére, a kiképzés befejeződött. Ha nem, folytassa a 10. ponttal.



10. Ültesse a kutyáját erre a helyre. Kezden újra járni az alátét körül.
11. Ha a kutya megpróbál odajönni Önhöz, nyomja meg az alsó gombot a pillanatnyi korrekcióért és ejtse ki hangosan a „MARAD” parancsot – ha ez szükséges, irányítson a kutyájára, hogy maradjon ismét az alátéten. Ismételje a parancs - korrekció - parancs műveletet.
12. Amint a kutya hallgat a parancsra, hagyja abba a jel sugárzását és dicsérje meg.
13. Ha a kutya leül, lazuljon el és játsszon vele.
14. Ha a kutya teljesíti a „MARAD” parancsát a hangjelzéssel és/vagy a korrekcióval, készen állhat a reakcióra a hang és/vagy a statikus jelzés nélkül is. Tartson kiképzési szünetet, majd térjen vissza a 3. ponthoz most már csak hangjelzéssel.

„HOZZÁM” parancs

1. Helyezz fel a kutyára a kiképző nyakörvön kívül a megszokott nyakörvet is egy erős 3 méteres pórázzal.
2. A megszokott nyakörvet helyezze a kiképző nyakörv FÖLÉ.
3. Tartsa a pórázt az egyik kezében, és az adóvevőt a másikban.



4. Várjon, amíg a kutya eltávolodik.
5. Nyomja meg és tartsa nyomva az adóvevő oldalsó vezérlőgombját, a „HOZZÁM” parancs kiejtésével együtt – ha szükséges, húzza magához a kutyáját kézzel.
6. Amint a kutya odajön Önhöz, hagyja abba a jel sugárzását. és dicsérje meg őt örömmel a jól teljesített feladatért.
7. Gyorsan ismét távolodjon hátrafelé, amíg a kutya nem kezdi követni. Álljon meg és örömmel dicsérje meg a kutyáját.

8. Ismételje a kiképzést 3 – 6-szor.
Ha a kutya a parancs elhangzása és a hangjelzés küldése után teljesíti a „HOZZÁM” parancsot, a kiképzés befejeződött. Ha nem, folytassa a 9. ponttal.

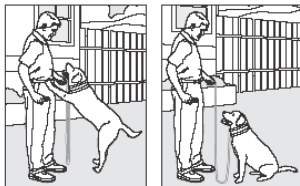


9. Várjon, amíg a kutya eltávolodik. Nyomja meg és tartsa nyomva az adóvevő felső vezérlőgombját a folyamatos korrekció küldésére, a „HOZZÁM” parancs kiejtésével együtt – ha szükséges, húzza magához a kutyáját kézzel.
10. Amint a kutya odajön Önhöz, hagyja abba a korrekciós jel sugárzását és dicsérje meg őt örömmel a jól teljesített feladatért.
11. Gyorsan ismét távolodjon hátrafelé, amíg a kutya nem kezdi követni. Álljon meg és örömmel dicsérje meg a kutyáját.
12. Ismételje a kiképzést 9 – 11-szor.
13. Ha a kutya teljesíti a „HOZZÁM” parancsát a hangjelzéssel és/vagy a korrekcióval, készen állhat a reakcióra a hang és/vagy a statikus jelzés nélkül is. Tartson kiképzési szünetet, majd térjen vissza a 3. ponthoz most már csak hangjelzéssel.

Ugrálás

A kutyák többsége felugrál az emberre, hogy kivívja a figyelmét. Ha nem szeretné, hogy a kutya ugráljon Önre, családtagjaira, barátaira vagy a szomszédjaira, fontos, hogy ne támogassa ezt a viselkedést. Az ilyen viselkedés nem támogatása azt jelenti, hogy mindig, amikor a kutya ráugrik valakire, egy elutasító reakció kövesse.

Megjegyzés: Fontos, hogy a kutya ismerje az „ÜL” parancsot.



1. Állítsa a korrekciót egy fokozattal magasabbra, mint a megfelelő stimulációs szint a kutyájának.

2. Amint a kutyája fel akar ugrani, nyomja meg az alsó vezérlógombot az „ÜL” parancs kiejtésével.
3. Amint a kutya leül, hagyja abba a korrekciós jel sugárzását, és dicsérje meg.

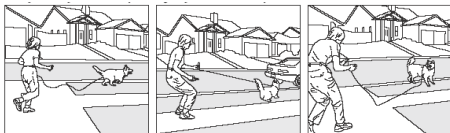
Próbálja ki ezt a parancsot több helyen különböző emberekkel. Hasonló folyamatot használhat a túlzott ugatásról leszoktatásnál, stb.

„Autók üldözése”, stb.

A kutyák üldözése egy ösztönös viselkedés, amit a mozgó tárgy indít be a kutyáknál. Bizonyos fajták ki vannak nemesítve a túlzott üldözésre, ami a kutyát veszélyes helyzetbe sodorja, és a gazda tehetetlen. Ezért soha ne hagyja a kutyáját szabadon póráz nélkül szaladgálni, amíg nem tanulja meg a „HOZZÁM” parancsot. Nagyon fontos, hogy a nem kívánatos

„üldözést” **mindig** megbüntesse.

1. A következő kiképzést csak akkor végezze, ha biztosította a kutyájának és magának a biztonságot. Használjon kellően hosszú erős pórázt arra, hogy engedje a kutyát „üldözni” a tárgyat, de elég rövidet ahhoz, hogy ellenőrzése alatt tartsa, amikor eléri a tárgyat.
2. Állítsa egy szinttel magasabbra a stimulációt, mint az a kutyájának megfelelő.
3. Hozza olyan helyzetbe a kutyáját, hogy üldözhesen egy tárgyat.
4. Ha a tárgy közeledik, tartsa erősen a pórázt. Amint a kutya elkezd üldözni a tárgyat, hangozzon el a „NEM SZABAD”, illetve a „FUJ, NEM SZABAD” parancs, és a „HOZZÁM” parancs együttesen, és nyomja meg a felső vezérlógombot a folyamatos korrekció küldésére amíg a kutya nem tér vissza. Ha nem hallgat a parancsra, rántsa meg a pórázon fogva.
5. Ha a kutya abbahagyja az üldözést, hagyja abba a korrekciós jel küldését, majd lépjen pár lépést hátra, és adja ki a „HOZZÁM” parancsot. Amikor a kutya visszatér, dicsérje meg.
6. Ha a kutya figyelmen kívül hagyja a beállított stimulációt, ismételje meg a kiképzési helyzetet az *erősebb korrekció* használatával.



KÉRDÉSEK / VÁLASZOK

Biztonságos a kutyám számára a statikus stimuláció?	Bár a statikus korrekció kellemetlen a kutyájának, de biztonságos is, és nem árt a kutyának. A kiképzési eredmények elérésére az elektronikus kiképző eszközöket mindig a gazdával (kiképzővel) együttműködve használja.
Ha a kutyám már képzett, akkor is használnia kell a nyakörvet?	Valószínűleg nem. De fontos, hogy a nyakörvet időről-időre használja a hosszantartó hatás érdekében.
Vizálló a nyakörv?	Igen.
Használhatom a kiképző eszközt az agresszív kutyáknál is?	Nem javasoljuk, hogy a termékeinket agresszív kutyákon használja. Javasoljuk, hogy egyeztessen az állatorvosával a megoldás megfontolásáról vagy ajánlásáról.
Valóban 1600 méteres a kiképző hatótávolsága?	A hatótávolságot befolyásolhatja a terep, az időjárás, a növényzet és más rádiójelek sugárzása. A maximális hatótávolság biztosítása érdekében olvassa el a „Hogy működik a rendszer” című részt.
Használhatom a kiképzőt több kutyán is?	Igen, de vásárolnia kell egy további SportDOG™ Add-A-Dog® nyakörvet. A készüléket legfeljebb 3 kutyán használhatja.
Mit kell tennem, ha a kutyám nyakán bőrirritációt észlelek?	Ezt a reakciót a stimulációs tüskék viselete okozza, amelyek folyamatosan súrlódnak a kutyá bőrén. Ha felmerül ilyen helyzet, hagyja abba a nyakörv használatát 48 órára. Ha a bőrpír nem múlik, keresse fel az állatorvosát.
Használhatom sós vízben a nyakörvet?	Igen. De minden használat után mossa le édes vízzel a nyakörvet, és hagyja alaposan megszáradni.
A korrekciós szint beállítója az adóvevőn nehezen forog. Normális ez?	Igen. Ezáltal megelőzhető a nem kívánatos beállítás a helytelen korrekcióra.

A termék használatának feltételei és a jótállás korlátozása

1. A termék használatának feltételei

A termék csak a gyártó által feltüntetett feltételekkel összhangban és ezek elfogadásával használható. A termék használatával beleegyezését adja a megadott feltételekkel.

2. A termék helyes használata

A termék kutyakiképzésre szolgál. A termék nem működik szükségszerűen helyesen bizonyos természetű kutyák kiképzésekor. Javasoljuk, hogy ne használja a készüléket 3,6 kg-nál könnyebb tömegű vagy agresszív kutyák kiképzésére. Ha nem biztos a kutya természetében, kérjen tanácsot állatorvosától vagy az engedéllyel rendelkező kutyakiképzőtől.

A termék helyes használata azt jelenti, hogy a jelen használati utasítás szerint és a „Fontos” mondatok elfogadásával használja a terméket.

3. Tilos a termék jogszerűtlen és tiltott használata

A termék a kutyákon történő használatra szolgál. A termék nem alkalmas fájdalom, sérülések vagy provokáció okozására. Ha az adott célra használják, az az adott ország jogszabályaiba ütközhet.

4. Kárfelelősség

A Radio Systems® Corporation társaság nem felelős és nem vállalja a felelősséget a termék használatával vagy a termékkel történő visszaéléssel okozott károkért. A vásárló vállalja a termék használatából eredő kockázatokért a felelősséget.

5. A feltételek változása

A Radio Systems® Corporation fenntartja a termékhasználat megadott feltételeinek változtatását.

UTASÍTÁSOK A TESZTELŐ FÉNYHEZ

1. Kapcsolja be a nyakörv vevőjét.
2. Tartsa a tesztelő fényt az érintő tűskékhez.
3. Nyomja meg a statikus stimuláció gombot a távvezérlőn.
4. A tesztelő fény villog.

FIGYELJE MEG: A magasabb szintű statikus stimulációnál a tesztelő fény élénkebben világít.

5. Kapcsolja ki a nyakörvet.

Tegye félre a tesztelő fényt a következő használathoz.

FIGYELJE MEG: Ha a tesztelő fény nem gyullad ki, töltsse fel az elemet és teszteljen újra. Ha a tesztelő fény továbbra sem világít, lépjen kapcsolatba az ügyfélszolgálattal.





A készülék megfelel az Európai Unió elektromágneses berendezésekre meghatározott minden szabványának. Ha a készüléket az Európai Unió területén kívül kívánja használni, biztosítania kell az adott ország szabványainak betartását. Tilos a készülékbe történő jogosulatlan beavatkozás vagy átalakítás, amelyet a Radio Systems® Corporation társaság nem engedélyezett vagy ellentétes az EU irányelveivel, és ilyen esetben megszűnhet a termékre nyújtott jótállás.



A készüléket újra kell hasznosítani.

Ez a készülék két Li-Ion elemmel működik (200 mAh a nyakörvnél és 550 mAh az adóvevőnél). Az elemeket csak eredeti elemekre cserélje az ügyfélszolgálattal történt egyeztetés után. A pótelemek vásárlási lehetőségeiről érdeklődjön a forgalmazójánál vagy a www.sportdog.com honlapon.

Olvassa el a következő utasításokat az elemek kezelésére.

Az elemek cseréje:

- Egy keresztfejes csavarhúzó 1. szám (Philips) segítségével csavarozza le az adóvevő burkolatát.
- Egy imbusz kulccsal távolítsa el a nyakörv burkolatának összes csavarját, a vevőről.
- Vegye le a hátsó burkolatot.
- Vegye ki az elemeket, és CSERÉLJE újakra.

JÓTÁLLÁS

Hároméves nem átruházható korlátozott jótállás

A termék előnye a gyártó által korlátozott jótállás. A teljes információért keresse fel a www.petsafe.net honlapunkat, vagy lépjen kapcsolatba az ügyfélszolgálatunkkal.

Európa - Radio Systems PetSafe Europe Ltd, 2. emelet, Elgee Building, Market Square Dundalk, Co. Louth, A91 YR9X
Ireland Kanada - Radio Systems Corporation, 10427 PetSafe Way, Knoxville, TN 37932 USA

Ausztrália/Új-Zéland – Az ausztrál felhasználói joggal összhangban a sérülés elleni jótállás 2012. január 1-től érvényes. A jótállás részletei: A Radio Systems Australia Pty Ltd társaság (a továbbiakban „Radio Systems”) kezességet vállal a nagykereskedelmi forgalmazónak vagy más vevőnek vagy a termék tulajdonosának, hogy ha a terméket házi fogyasztásra és a szabvánnyal összhangban használják, mentes lesz az anyaghibáktól vagy a gyártási hibáktól a vásárlástól számított három (3) éven belül. „Az eredeti vásárló” olyan személy, aki eredetileg megvásárolta a terméket vagy az ajándékozott, aki a mi termékünket kicsomagolatlan állapotban átvette. A Radio Systems fedezi a használat kezdetétől számított három évig a szerelési munka és az alkatrész költségeit. Ezután az időszak után a termékekre és a szoftver módosításaira a társaság feltételei szerinti árakat érvényesítik.

A korlátozott jótállás nem ruházható át, és automatikusan megszűnik, ha az eredeti vevő eladja a Radio Systems termékét, vagy átadja a telket, amelyn ezt a terméket telepítették. Ez a korlátozott jótállás nem vonatkozik az állat rágásai, a vihar, a felelőtlenség, az átalakítás vagy a visszaélés által okozott károkat. A vevők, akik Ausztrálián, Új-Zélandon kívülre vagy nem engedéllyel rendelkező forgalmazótól vásárolják meg a terméket, vissza kell adniuk a terméket arra a helyre, ahonnan megvásárolták, ha gondjaik merülnek fel a jótállással.

A Radio Systems semmilyen anyagi térítést, tárgyi térítést, sem a termék átalakítását nem nyújtja a jótállásban nem szereplő vélemény változás vagy más okok miatt.

Panaszkezelési rend:

A panaszaival forduljon az ügyfélközpontunkhoz a www.petsafe.net honlapon vagy az adott régió

márkaforgalmazójához:

Szlovák Köztársaság / Cseh Köztársaság

blue gray, s.r.o.

Oremburská 2320/13

97404 Banská Bystrica, SZLOVÁKIA web:

www.petsafe.sk

tel: +421 483810311

A reklamáció fogadása a következő címen: blue gray, s.r.o.

Kremnička 47/A

97405 Banská Bystrica, Szlovákia

tel: +421 483810311

info@petpark.sk

A reklamáció kitöltéséhez be kell mutatnia a vásárlást igazoló bizonylatot. A vásárlás igazolása nélkül a Radio Systems nem javítja meg a terméket, és nem nyújt térítést a sérült elemekre. A Radio Systems felkéri a fogyasztót az ügyfélközponttal történő kapcsolatfelvételre a jótállási szám beszerzése érdekében. Ha ezt elmulasztja, a reklamáció ügyintézésében 30 napos késésbe kerülhet.

Ha a terméken sérülést észlel a vásárlástól számított 30 napon belül, a Radio Systems biztosítja a termék pótlását, amelyet a sérült termék elküldése előtt elküld. A csomagolási díjat a termék visszaadásakor beszámítják a sérült darab helyébe. A terméket a pótermék átvételét követő 7 napon belül vissza kell adni. Ha a terméken 30 napon túl észleli a sérülést, a terméket a fogyasztó a saját költségeire köteles visszaküldeni. A Radio Systems teszteli a terméket, és pótolja a sérült egységet, majd díjtanul jótállással együtt visszaküldi azzal, hogy a termékre azonos jótállási idő vonatkozik. Ez a jótállás kiegészül az Önre a jogszabályokból érvényes további jogokkal és térítésekkel. A Radio Systems termékei olyan jótállással rendelkeznek, amelyek nem hagyhatók ki az Ausztrál Fogyasztói Felügyelőségből. Ön köteles megtéríteni vagy átfizetni a súlyos hibát, és kompenzálni bármilyen egyéb előrelátható veszteséget vagy kárt. Köteles a terméket megjavíttatni vagy pótolni, ha nem rendelkezik elfogadható minőséggel és a sérülés nem tesz hozzá a súlyos hibájához.

Ha kérdése van, vagy bővebb információra van szükséges, kérjük lépjen kapcsolatba az ügyfélközpontunkkal a következő telefonszámokon: 1800 786 608 (Ausztrália) vagy 0800 543 054 (Új-Zéland).

A Radio Systems Corporation, Radio Systems PetSafe Europe Ltd., Radio Systems Australia Pty Ltd. és minden további telephely vagy a Radio Systems Corporation márkanév a továbbiakban „Mi” rövidítéssel szerepel.

FONTOS BIZTONSÁGI INFORMÁCIÓK

A használati utasításban szereplő figyelmeztető szavak és piktogramok magyarázata



WARNING

Biztonsági figyelmeztetések. Az testi sérülés potenciális veszélyére figyelmeztet. Tartsa be a biztonsági szabályokat, a következő piktogramokat, hogy elkerülje a sérüléseket vagy a halált.

FIGYELMEZTETÉS Azt a helyzetet jelöli, amelyet, ha nem kerül el, halált vagy sérülést okozhat.

CAUTION

ÓVATOSSÁG A biztonsági figyelmeztetés piktogram nélkül használatos, és azt a veszélyes helyzetet jelöli, amelyet, ha nem kerül el, a kutyája sérülését okozhatja.