

E-GALMÁROS NEVELŐ ET-400

HASZNÁLATI UTASÍTÁS



Kérjük, használat előtt figyelmesen olvassa el ezt a használati útmutatót.

Ez a termék kizárólag kutyakiképzésre készült. E-Collar Technologies, Inc. nem vállal felelősséget a termék nem rendeltetésszerű használatáért, beleértve a kutyaharapás vagy a termék egy részének elvesztése által okozott károkat. Mielőtt a terméket agresszív kutyákon alkalmazná, konzultáljon egy professzionális edzővel.

A legmagasabb szintű stimulációt csak életveszélyes helyzetben szabad alkalmazni.

A készülék maximális hatótávolságát az időjárás, a terep, a növényzet és a rádiójelek átvitele befolyásolja.

FŐ FUNKCIÓ

- 1200 m-es hatótáv - nemcsak a parkban, hanem az erdőben vagy más igényesebb terepen is kényelmesen edzheti kutyáját
 - Teljesen vízálló és merülő vevő 12,5 méterig
 - Teljesen vízálló és lebegő rádió
 - Az adón minden funkcióhoz külön gombok vannak
 - Stimulációs szint 0-100
 - A nyakörv éjszaka megvilágítható (villogó vagy statikus fény)
 - Háttérvilágítású LCD kijelző
 - Booster technológia - a stimulációs szint azonnali növelése
 - Bővíthető több kutya egyidejű képzéséhez (további vevő vásárlásával)
 - Újratölthető akkumulátor - a rádió 30 napig, a vevő 14 napig bírja
-

CSOMAG TARTALMA

- Adó
- Vevő
- Állítható gallér
- Kettős töltő
- Hosszú és rövid elektródák
- Nyakpánt
- Tesztlámpa

TERMÉKLEÍRÁS



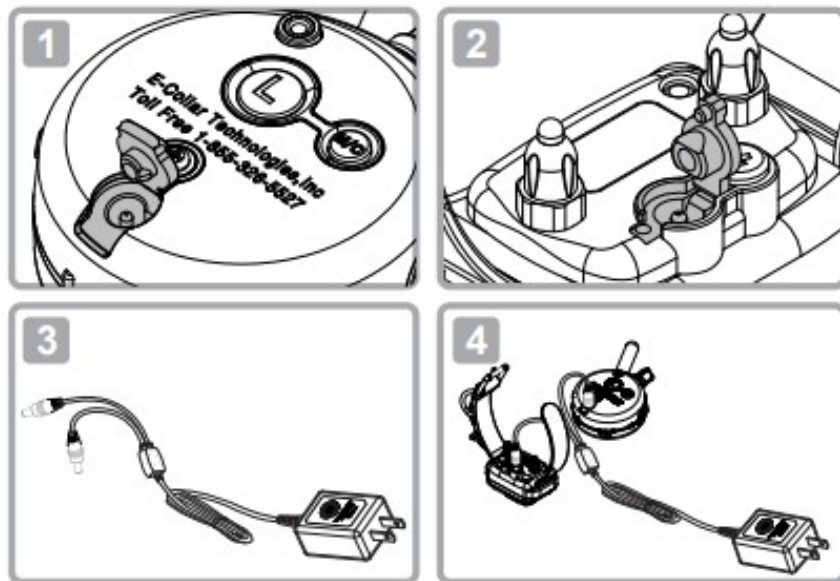


TÖLTÉS

Akkumulátor töltésjelző

- Zölden villog: az akkuulátor fel van töltve
- Piros
- Pirosan villog: a készüléket fel kell tölteni

Ne hagyja, hogy az akkuulátorok túlmelegedjenek vagy teljesen lemerüljenek. Tárolja szobahőmérsékleten és legalább 50%-ban töltve.



Töltés közben a jelzőfény pirosan világít. Amikor az eszköz teljesen feltöltődött, zöldre vált (körülbelül 2 óra).

Megjegyzés: Mind az adó, mind a vevő 3,7 V kapacitású és 400 mAh kapacitású újratölthető és cserélhető Li-Polymer akkuulátorral van felszerelve, amely 2 óra alatt töltődik fel. Napi használat mellett a rádió körülbelül 30 napig, a vevő pedig 14 napig bírja.

Ne hagyja, hogy az akkuulátor teljesen lemerüljön, és ha mégis, azonnal töltsse fel az akkuulátort, különben maradandó károsodást okozhat.

Tartsa távol a készüléket szélsőséges hőmérséklettől és hideg környezettől, mivel ezek csökkentik az akkuulátorok kapacitását és élettartamát.

KÉSZÜLÉK BE/KI

BE/KI VEVŐ

Helyezze a BE/KI mágneses kapcsolót az adón a vevő mágneses kapcsolójához.

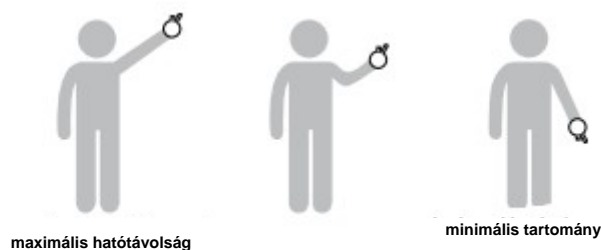


ADÓ BE/KI

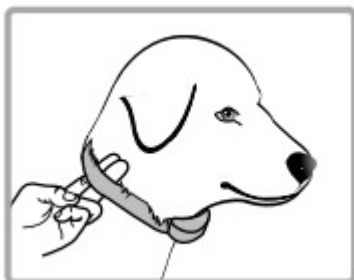
Nyomja meg és tartsa lenyomva az "L" bekapcsológombot több mint 2 másodpercig. Az adó kikapcsolásához nyomja meg és tartsa lenyomva a gombot 2 másodpercig.

AZ ADÓ MEGFELELŐ TARTÁSA

A maximális hatótávolság érdekében a rádiót lehetőleg a test alatt és a fej fölött kell tartani, hasonlóan ahhoz, ahogy a Szabadság-szobor tartja a fáklyát.



A GALLÉR MEGFELELŐ FELSZERELÉSE



Fontos: A vevőgallér megfelelő rögzítése és elhelyezése fontos annak hatékony működéséhez. Az érintkezőcsapoknak közvetlenül érintkezniük kell a kutya bőrével, a nyak alsó részén.

A nyakörv biztonságának és megfelelő működésének garantálása érdekében azt helyesen kell felszerelni.

- Minden elektronikus nyakörvnek szorosan illeszkednie kell a bőrhöz. Az elektródáknak egészen a szőrzet alatti bőrig kell illeszkedniük, de nem szabad megfojtani.
- Ha a nyakörv túl laza, a stimuláció nem működik

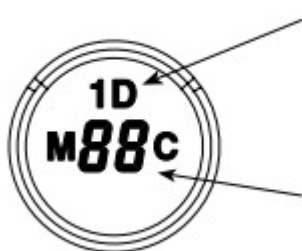
megfelelően, mivel az elektródák nem érintkeznek megfelelően az állat bőrével. Ha a kutya nem reagál a stimulációra, mindig ellenőrizze, hogy az elektródák szorosan illeszkednek-e a bőrhöz.

- Edzés vagy futás közben a túl laza nyakörv irritációt okozhat az állat nyakán. A megfelelően illeszkedő gallér segít megelőzni az irritációt.
- Fontos a gallér megfelelő illeszkedése. Úgy kell viselni, hogy ne fojtja meg a kutyát, és normálisan tudjon lélegezni. A nyakörv soha nem akadályozhatja meg az állatot a lélegzésben.

- A fogadó nyakörvnek megfelelően kell elhelyezkednie az állat nyakának közepén.

Kutyája maximális hatásának és biztonságának biztosítása érdekében ellenőrizze a nyakörv helyzetét, megfelelő meghúzását és az elektródák helyes elhelyezését. Ezenkívül ellenőrizze a bőrt, ahol az elektródák érintik, hogy nincs-e kiütés vagy irritáció. Ebben az esetben használja a nyakörvet rövidebb ideig, vagy forduljon állatorvosához . **A nyakörvet nem szabad folyamatosan napi 12 óránál hosszabb ideig viselni** (ez minden nyakörvhöz ajánlott, még a nem elektromoshoz is). **Ha irritáció lép fel, távolítsa el a nyakörvet, amíg az irritáció minden jele el nem tűnik .**

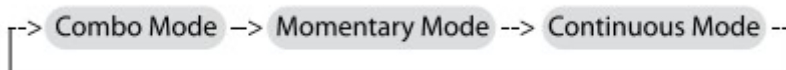
LCD KIJELEZŐ



1D villog – a készülék készen áll a stimuláció továbbítására
Az 1D világít – a stimuláció zárolva van

Stimulációs szint:
"0" - nincs stimuláció
"HI" – a legmagasabb szintű stimuláció (100)

Az adó hátulján található rövid/hosszú impulzusú „M/C” gomb segítségével könnyedén válthatunk a 3 üzemmód között.



GOMB FUNKCIÓK

RÖVID IMPULZUS (*Pillanatnyi stimuláció*)

A nyakörv rövid korrekciós impulzust küld.

HOSSZÚ IMPULZUS (*folyamatos stimuláció*)

A nyakörv hosszú impulzuskorrekciót bocsát ki, legfeljebb 10 másodpercig (biztonsági funkció).

REZGÉS (*koppintásérzés*)

A Tapping Sensation hasonló a klasszikus vibrációhoz, de valamivel intenzívebb, így kevésbé érzékeny kutyák számára is alkalmas.

STIMULÁCIÓS GOMB S (fekete)

A gomb megnyomásával a nyakörv a beállított üzemmódtól függően rövid vagy hosszú impulzust bocsát ki.

STIMULÁCIÓS GOMB S (piros)

Booster funkció. A gomb egyetlen megnyomása több fokozattal növeli a stimulációt.

Ha a kiválasztott stimuláció a 10-es szinten van, a Booster küld (10 + boost szint). A Booster alapértelmezett értéke az 5. szint. Bármilyen értékre állítható 1 és 60 között.

Kisebb és érzékeny kutyák esetén használja az 1-20.

Nagyobb és makacs kutyáknál használjon magasabb szintet, a max 60-as fokozat .

A MEGFELELŐ STIMULÁCIÓS SZINT BEÁLLÍTÁSA



Az intenzitásszabályzót az óramutató járásával megegyező irányba forgatva növelheti a stimuláció szintjét.

Forgassa az intenzitásszabályzót az óramutató járásával ellentétes irányba a stimulációs szint csökkentéséhez.

Nagyon fontos a megfelelő stimulációs szint beállítása, hogy az edzés sikeres legyen!

Javasoljuk, hogy tesztelje az intenzitásszabályzó működését, mielőtt a nyakörvet a kutya nyakára helyezi. Ezután helyezze a nyakörvet a kutya nyakára, és hagyja, hogy néhány órán keresztül használja a nyakörvet, hogy megszokja.

Állítsa a szintet "0"-ra, és nyomja meg a hosszú impulzus gombot. Lassan forgassa az intenzitásszabályzót az óramutató járásával megegyező irányba (körülbelül 2-3 fokozat másodpercenként). Ha a kutyája érzi a stimulációt, engedje el a gombot. Ez az Ön „éber” stimulációs szintje. Később ezt a "riadó" stimulációs szintet még több szinttel kell emelni, ahogy a kutya hozzászokik ehhez a szinthez. Az emlékeztető szint általában 5-20 szinttel magasabb, mint a "figyelmeztető" stimulációs szint.

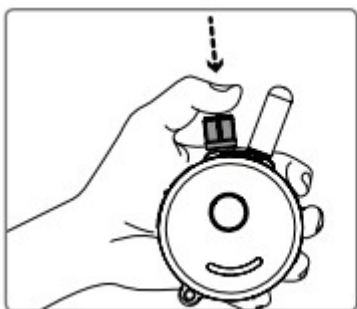
FONTOS EDZÉSI TIPP

Az elektronikus nyakörvet csak olyan parancsok támogatására szabad használni, amelyeket kutyája már ismer. Nem helyettesíti a rendszeres edzést, csak a kutyájával való jobb kommunikáció eszköze. A legjobb eredmény érdekében használja a legkevesebb stimulációt az engedelmesség eléréséhez. Az edzések nyugodt és következetes megközelítése mindig jobb hosszú távú eredményekhez vezet. Agresszív kutyák esetében javasoljuk, hogy először konzultáljon egy profi edzővel az elektronikus nyakörv használatáról.

A Youtube-on különféle videókat találhat, amelyek az elektronikus nyakörv használatának különféle technikáit mutatják be.

Sok sikert az edzéshez!

LOCK/UNLOCK STIMULÁCIÓS SZINT



A STIMULÁCIÓS SZINT ZÁROLÁSA

Állítsa be a kívánt stimulációs szintet, és nyomja le az intenzitásszabályzót.

Ellenőrizze a stimulációs szint rögzítését a kijelzőn:

- Villogó 1D – feloldott stimulációs szint
- 1D - zárt stimulációs szint

Tesztelje a zárat az intenzitásszabályzó elforgatásával. Ha a kijelzőn látható stimulációs szint nem változik, akkor sikeresen zárta a kívánt szintet.

Az újbóli feloldáshoz nyomja meg ismét az intenzitásszabályozót.

GYORSÍTÓ

A Booster funkció nagyszerű segítség olyan helyzetekben, amikor kutyája nem reagál a beállított stimulációs szintre. Ha megnyomja a megfelelő gombot, a nyakörv által közvetített stimulációs szint általában

5-20 szinttel emelkedik az „éber” stimulációs szint fölé.

1. Állítsa be a *pillanatnyi módot* az M/C gomb megnyomásával. "M" jelenik meg a kijelzőn.
2. Módosítsa a stimulációs szintet "0"-ra.
3. Nyomja meg és tartsa lenyomva az S (fekete) gombot 5 másodpercig.
4. A stimulációs szint "0"-ról villogó "1"-re változik.
5. Forgassa az intenzitásszabályzót a kívánt Boost szintre (1-60).
6. Nyomja meg az S (fekete) gombot a mentéshez.

ELVESZTETT ADÓ HANGJELZŐ FUNKCIÓ

Az elektronikus nyakörv lehetővé teszi a felhasználó számára, hogy bekapcsoljon egy 6 órás időzítőt. 6 óra elteltével a jeladó sípolni kezd, és ha a készülék elveszett, újra megtalálhatja.

Hogyan lehet aktiválni az időzítőt?

1. Fordítsa az intenzitásszabályzót "0" állásba.
2. Nyomja meg egyszerre az S stimulációs gombot (fekete) és a világító gombot (L).
3. Az adó 3-at sípol.
4. Az időzítő be van állítva.

A kikapcsoláshoz állítsa az intenzitásszabályzót ismét „0” állásba. Nyomja meg egyszerre az S (piros) stimulációs gombot és a jelzőfény gombot (L).

A készüléket az EU-országokban engedélyezték, ezért CE jelöléssel látták el. Minden szükséges dokumentáció elérhető a www.elektro-nyakorvek.hu weboldalon. A műszaki paraméterek, tulajdonságok és nyomtatási hibák változtatása fenntartva.

Szervizközpont és disztribúció

Reedog, sro

Sedmidomky 459/8 101 00

Praha 10

Telefon: +36 21 300 7514

E-mail: info@elektro-nyakorvek.hu