



Willkommen in der Welt der  
E-Collar Technologie,  
Inc.

---

300/302  
Benutzerhandbuch

"Das Glück ist ein gut  
erzogener Hund"



# Serie 300 E-Halsband

Fernunterrichts-Halsband

Vielen Dank, dass Sie das 300 oder 302 Fernausbildungshalsband von E-Collar Technologies, Inc. gekauft haben. Wir haben alles getan, um Ihnen das technologisch fortschrittlichste Produkt mit den strengsten Qualitäts- und Fertigungsstandards zu liefern.

Wir sind sicher, dass Sie mit den Ergebnissen, die Sie mit Ihrem E-Halsband erzielen, zufrieden sein werden. Bitte denken Sie daran, dass Sie bessere Ergebnisse erzielen, wenn Sie eine geringere Stimulation mit konsequenten Trainingstechniken kombinieren.

Starke Stimulationen sollten nur als letztes Mittel und in lebensbedrohlichen Situationen eingesetzt werden. Besuchen Sie unseren YouTube-Kanal für Trainingsvideos und "likern" Sie unsere Facebook-Seite, um sich mit anderen E-Halsband-Nutzern auszutauschen.

Wir wünschen Ihnen viel Erfolg bei Ihrer Ausbildung und stehen Ihnen bei Fragen jederzeit gerne zur Verfügung.

# INHALTSVERZEICHNIS

---

- Wichtiger Hinweis .....	03
- Merkmale .....	04
- Inhalt des Pakets .....	05
- <b>Betrieb des</b> Geräts. ....	06
- Aufladen der Akkus. ....	07
- Ein- und Ausschalten des E-Halsbandes .....	08
- Korrekt sitzendes Halsband .....	09
- Das LCD-Display Beschreibung .....	10
- Tastenfunktionen .....	11
- Wie man die richtige Stimulationsstufe findet .....	13
- Sperren/Entsperren der Stimulationsstufe .....	14
- Einstellen des Boosts .....	15
- Verlorener Sendermodus .....	16
- Halsband austauschen/hinzufügen .....	17

## Zwei Hunde 302 Besonderheiten

- 302 LCD Beschreibung .....	18
- 302 Tastenfunktionen .....	19
- Sperren/Entsperren der Stimulationsstufe .....	21
- 302 Verstärkungsstufe Einstellung .....	22
- Testen Sie Ihr E-Halsband. ....	23
- Auswechseln der Kontaktstellen . .	24
- Tipps zur Ausbildung .....	25
- Fehlersuche . .	26
- Zwei Jahre Garantie .	27
- Zubehör .....	28
- Sicherheit und allgemeine Informationen .....	.

## Wichtiger Hinweis

---

### Vorsicht

Dieses Produkt ist NUR für HUNDE bestimmt.

E-Collar Technologies, Inc. ist nicht verantwortlich für den Missbrauch dieses Produkts, einschließlich Schäden durch Hundebisse und verlorene Gegenstände. Lassen Sie sich vor der Verwendung bei aggressiven Hunden von einem professionellen Trainer beraten. Es ist nicht ungewöhnlich, dass aggressive Hunde die Stimulation mit dem Hundeführer in Verbindung bringen und gegen diesen vorgehen. Manchmal können Hunde, die während eines Kampfes unter E-Halsband-Druck gesetzt werden, eine umgeleitete Aggression zeigen und noch aggressiver werden.

Die Anwendung hoher Stimulationsraten sollte nur als letztes Mittel und in lebensbedrohlichen Situationen eingesetzt werden.

Um zu verhindern, dass Ihr Hund versehentlich stimuliert wird, halten Sie die Stimulationsstufe unter 5, wenn Sie das Gerät nicht benutzen.

Die Reichweite des 300/302 kann je nach Gelände, Wetterbedingungen, Laub und Stromleitungen sowie Funkübertragungen von anderen

Geräten variieren.

---

# EIGENSCHAFTEN

---

- Reichweite : 1/2 Meile ca. 800 m
- Unterstützt drei Stimulationsmodi  
(Momentan-, Dauer- und Combo-Modus)
- Klopfsensorik oder Tonstimulation (Pawlowsche Konditionierung)  
Klopfende Sensation: Alternative zur Stimulation  
(gibt Vibrationen ab, ähnlich wie bei einem Handy)  
Tonstimulation: Nach 1,2 Sekunden Ton sendet das Halsband eine Stimulation, solange der Knopf gedrückt wird (bis zu 10 Sekunden), was zu einer "Pawlowschen Konditionierung" führt, bei der der Hund auf den Ton reagiert.
- Schnelllade-Li-Polymer-Akkus
- Bequemer Intensitätsregler für schnelle Einstellung
- Stimulationslevels einstellbar von 0 bis 100
- Halsband-Empfängerlicht zum Auffinden Ihres Hundes bei Nacht
- Sperren und Einstellen der Stimulation Sicherheitsfunktion
- Der Stimulationsverstärkungsmodus bietet sofortige Kontrolle, wenn die normale Stimulation ignoriert wird - ideal für Notfallsituationen.
- Vom Benutzer einstellbare Verstärkungsstufen von 1 bis 60 Stufen
- Völlig wasserdicht

- Umrüstbar vom 1-Hund-Modell (300) zum 2-Hund-Modell (302)

# Paket-Inhalt

- Sender



- Batterieladegerät  
(302 Paket enthält  
Splitterkabel)

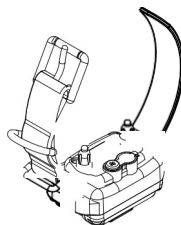


- Extra Kontaktpunkte 3/4"

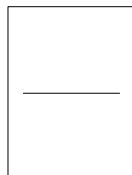
- Kontaktpunkt Werkzeug



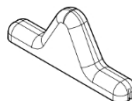
- Halsbandempfänger mit  
Gurt (302 Das Paket  
enthält  
2 Empfänger und Gurte)



- **Bedienungsanleitung**

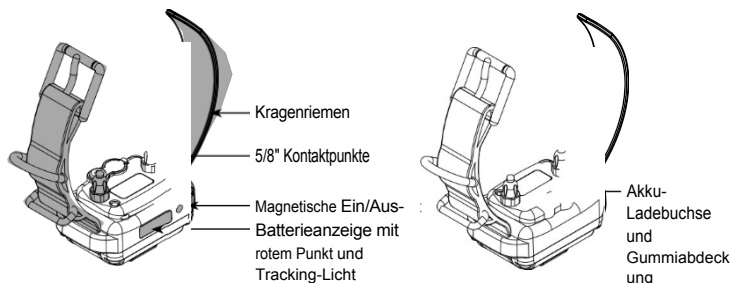
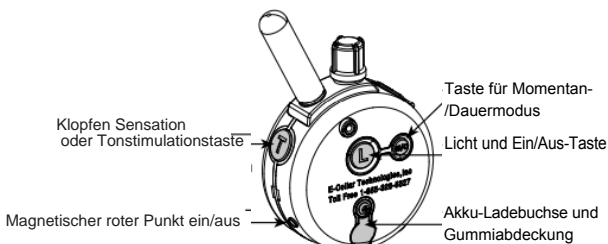
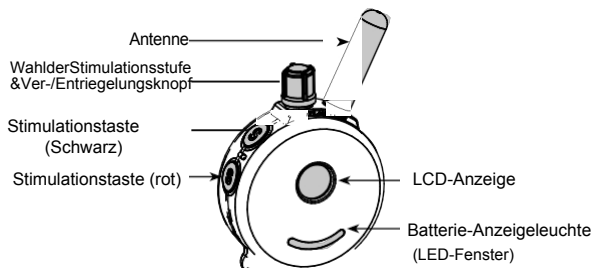


- Test Licht



- Lanyard





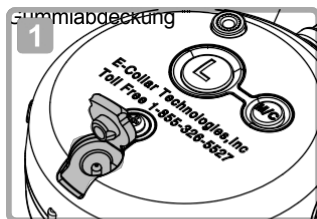


# AUFLADEN DER BATTERIEN

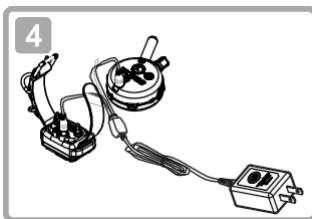
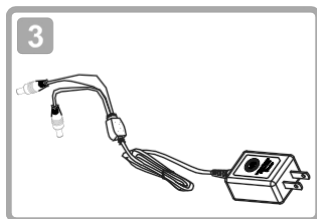
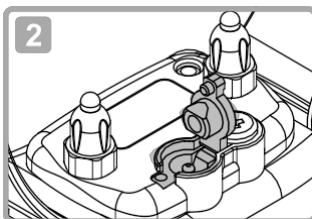
Die Kontrollleuchte blinkt im Normalbetrieb "grün".  
 durchgehend "Rot", wenn die Stimulation erfolgt.  
 blinkt "Rot", wenn ein Aufladen erforderlich ist.

Lassen Sie die Batterien nicht heiß werden oder vollständig entladen sein, lagern Sie sie bei Raumtemperatur und 50%iger Ladung.

Sender-Akku  
 Akku aufladen



aufladen Halsband-Empfänger-  
 Gummiabdeckung Buchse und



- Die Anzeige leuchtet während der Ladezyklen durchgehend rot und wird grün, wenn das Gerät vollständig geladen ist (ca. 2 Stunden).

Bitte fügen Sie diese Information über die Batterien hinzu:

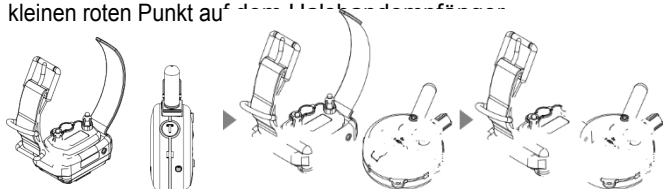
Ihr E-Halsband ist mit Li-Polymer-Akkus ausgestattet, die eine besondere

Pflege benötigen, um eine lange Lebensdauer zu gewährleisten. Es ist ratsam, den Akku nicht vollständig entladen zu lassen und wenn doch, muss er sofort wieder aufgeladen werden, da sonst irreversible Schäden auftreten können.

Halten Sie die Geräte von extremer Hitze und Kälte fern.

# EIN- UND AUSSCHALTEN DES E-HALS BANDS

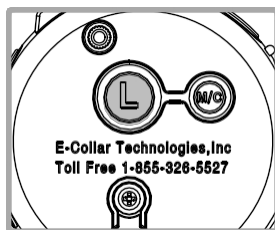
- So schalten Sie den Halsbandempfänger ein oder aus:  
Setzen Sie den kleinen roten Punkt auf dem Sender auf den kleinen roten Punkt auf dem Halsbandempfänger.



- So schalten Sie den Sender ein oder aus:

Drücken Sie die Taste "L" für mehr als 1 Zweitens.

Wenn der Sender eingeschaltet ist, aktiviert ein kurzer Druck auf die Taste "L" das Ortungslicht des Halsbandempfängers. Halten Sie die Taste 2 Sekunden lang gedrückt, um den Sender auszuschalten.



- Halten des Senders

Um die maximale Reichweite zu erzielen, halten Sie den Sender wie die Taschenlampe auf der Freiheitsstatue. Halten Sie die Antenne stets von Ihrem Körper oder Ihren Fingern fern, da eine Berührung der Antenne die Reichweite stark verringert.



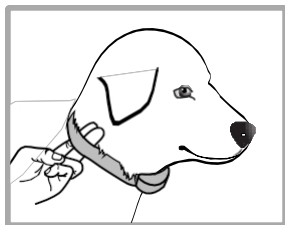
[ Große Reichweite ]

[ Mittlere Reichweite ]

[ Kurze Reichweite ]

## RICHTIG SITZENDER KRAGEN

---



Das Halsband sollte so eingestellt sein, dass die "Kontaktpunkte" direkten Kontakt mit der Haut haben. Sie sollten ein paar Finger zwischen das Halsbandband und die Haut Ihres Hundes stecken können.

Ein zu enger Sitz birgt die Gefahr von Hautreizungen und Unbehagen. Wenn sie zu locker sitzt, können die Kontaktpunkte die Stimulation nicht zuverlässig durchführen und Hautreizungen durch Scheuern verursachen. Kurzhaarige Rassen benötigen möglicherweise die 3/8"-Mikrosonden, die als Zubehör angeboten werden; wenden Sie sich für weitere Informationen an den Kundendienst. Die optimale Position für den Halsbandempfänger ist auf beiden Seiten der Luftröhre des Hundes. Wenn die werkseitig installierten 5/8"-Kontaktpunkte aufgrund von dichtem Fell keinen guten Kontakt herstellen, lesen Sie auf Seite 24 nach, wie Sie den Kontaktpunkt ändern können.

### WICHTIGER HINWEIS

Um das Auftreten von Hautreizungen zu vermeiden, sollte der Halsbandempfänger nie länger als 12 Stunden pro Tag getragen werden. Sollte Ihr Hund Hautreizungen aufgrund einer übermäßigen Exposition gegenüber den Kontaktpunkten erleiden, entfernen Sie den

Halsbandempfänger sofort und stellen Sie die Verwendung Ihres E-Halsband, bis alle Hautreizungen vollständig abgeheilt sind. Eine antibiotische Salbe unterstützt den Heilungsprozess. Einige Hunderassen haben besonders dickes oder kurzes Fell, das spezielle Kontaktpunkte erfordert. Bitte kontaktieren Sie unseren Kundenservice oder besuchen Sie [www.ecollar.com](http://www.ecollar.com) für weitere Informationen.

# DIE LCD-ANZEIGE BESCHREIBUNG



Das Blinken von "1D" zeigt an, dass die Stimulation für die Einstellung bereit ist.

Eine durchgehende "1D" zeigt an, dass die Stimulation "gesperrt" ist.

Zeigt den Stimulationspegel an:  
 "0" bedeutet keine Stimulation und "HI" bedeutet die höchste Stimulationsstufe (100)

Taste "M/C" (Momentary / Continuous) - Mit der M/C-Taste auf der Rückseite des Senders kann der Benutzer leicht zwischen den drei Stimulationsmodi wechseln. Die Funktion der Stimulationstaste ändert sich je nach Modus.

menty-> Combo-Modus --> Momentaner Modus --> Kontinuierlicher Modus

Stimulation s-Taste	Combo-Modus	Momentan er Modus	Kontinuierliche r Modus
Anzeige			
S (Black)	Momentary	Momentary	Kontinuierlich
S (Rot)	Kontinuierlich	Momentaner Booster	Kontinuierlicher Booster
S(Schwarz)+S(Rot)	Momentaner Booster	K.A.	K.A.

S(Rot)+S(Schwarz)	Kontinuierlicher Booster	K.A.	K.A.
T	Klopfgefühl oder Tonstimulation		

## TASTENFUNKTIONEN

---

### Kurzzeitige Stimulation

Sendet einen einzelnen Stimulationsimpuls mit der eingestellten Stärke, wenn Sie die Stimulationstaste drücken.

### Kontinuierliche Stimulation

Sendet Stimulationsimpulse, solange die Taste gedrückt wird, und schaltet nach 10 Sekunden ab (dies ist eine Sicherheitsfunktion, um eine versehentliche Überstimulation Ihres Hundes zu verhindern). Die Stimulation kann erhöht oder verringert werden, während die Taste gedrückt wird.

### Klopfen Sensation

Die Vibration wurde speziell für die Ablenkung Ihres Hundes entwickelt, ideal für taube und stimulationsempfindliche Hunde.

Ton gefolgt von Stimulation (Pawlowsche Konditionierung)

Nach 1,2 Sekunden Ton gibt das Halsband eine kontinuierliche Stimulation ab, solange der Knopf gedrückt wird (bis zu 10 Sekunden). Lassen Sie vor 1,2 Sekunden los, um nur den Ton zu hören.

---

### Stimulationstaste S (Schwarz)

- Sendet momentane oder kontinuierliche Stimulationen an den Halsbandempfänger, je nach Status des momentanen/kontinuierlichen Modus.

### Stimulationstaste S (rot)

- Sendet kurzzeitig oder kontinuierlich verstärkte Stimulationen.
- Wenn die Stimulationsstufe 10 ist, sendet die verstärkte Stimulation [10 + Verstärkungsstufe].
- Der Standardwert für die Verstärkungsstufe ist 5, er kann auf jeden



# 12

Wert zwischen 1 und 60 eingestellt werden. Kleinere und empfindlichere Rassen sollten die Stufen 1 bis 20 verwenden, größere und/oder hartnäckigere Rassen benötigen möglicherweise eine höhere Verstärkung.

# TASTENFUNKTIONEN

---

## Verstärkte Stimulation im Combo-Modus

Kurzzeit-Boosting wird erreicht, indem zuerst ein kurzzeitiger Stimulationsimpuls "S (Schwarz)" an den Hund gesendet und dann die Taste "S (Rot)" gedrückt wird, ohne die Taste "S (Schwarz)" loszulassen. (BITTE ÜBEN) Kontinuierliches Boosting wird erreicht, indem zuerst eine kontinuierliche Stimulation "S (Rot)" an den Hund gegeben wird und dann die Taste "S (Schwarz)" gedrückt wird, ohne die Taste "S (Rot)" loszulassen.

## Klopfende Sensation (Vibration) / Tonstimulation "T"

Sendet Klopfempfang oder Tonstimulation an den Halsbandempfänger (Standardeinstellung ist Klopfempfang).

Um zwischen Klopfempfindung und Tonstimulation zu wechseln, drücken Sie die Tasten "L" und "T" gleichzeitig, wenn die Intensitätsstufe "0" ist.

- Ein einzelner Piepton und das Symbol "A" zeigen an, dass ein Ton und anschließend eine Stimulation erfolgt.
- Doppelte Pieptöne und das "T"-Symbol zeigen an, dass ein Klopfgefühl (Vibration) vorliegt.

Klopfende Sensation

Pawlowsche Stimulation

## Lichttaste "L" (ON/OFF Mitteltaste auf der Rückseite)

Durch Drücken der Taste "L" wird der Modus für das Nachtsichtlicht geändert.

---

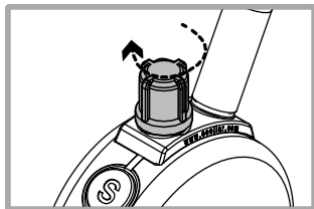
AUS -> Blinken -> Dauerlicht -> AUS

---

Hervorragendgeeignet, um Ihren Hund im Dunkeln zu orten  
(BITTE ÜBEN)

## WIE MAN DEN RICHTIGEN WEG FINDET STIMULATIONSNIVEAU

---



Durch Drehen im Uhrzeigersinn wird die Stimulationsstärke erhöht, durch Drehen gegen den Uhrzeigersinn wird die Stimulationsstärke verringert.

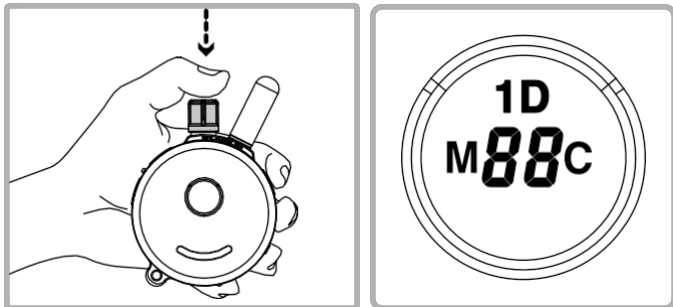
Es wird dringend empfohlen, dass der Benutzer den Wechsel der Stufen und Modi übt, bevor er den Halsbandempfänger einem Hund anlegt. Die Einstellung der richtigen Stimulationsstufe für Ihren Hund ist sehr wichtig. Um Ihre "Konditionierungs"-Stimulationsstufe einzustellen, legen Sie Ihrem Hund den Halsbandempfänger korrekt an (siehe Seite 9 für Anweisungen). Lassen Sie den Hund sich einige Stunden lang an den Halsbandempfänger gewöhnen.

Während Sie Ihren Hund beobachten, stellen Sie die Stufe auf "0" und drücken die

Taste für kontinuierliche Stimulation. Erhöhen Sie die Stimulation langsam um etwa 2-3 Stufen pro Sekunde. Wenn Ihr Hund die Stimulation zum ersten Mal wahrnimmt, normalerweise zwischen 5 und 20, lassen Sie die Taste los. Dies ist Ihre "Konditionierungs"-Stimulationsstufe. Möglicherweise müssen Sie die "Konditionierungs"-Stufe um einige Stufen erhöhen, damit Ihr Hund anfangs reagiert; manche Hunde sind sturer und brauchen mehr Stimulation. Die verstärkte Stufe ist normalerweise 5 bis 20 Stufen höher als die "Konditionierungs"-Stufe.

## SPERREN/ENTSPERREN DER STIMULATIONSSTUFE

---



### Sperren/Entsperren der Stimulationsstufe

Stellen Sie die gewünschte Stimulationsstufe ein und drücken Sie dann auf den oberen Teil des Stimulationsrads, bis Sie "1D" im oberen Teil der LCD-Anzeige aufleuchten sehen. Eine blinkende "1D" zeigt an, dass die Stimulation nicht gesperrt ist, und eine durchgehende "1D" zeigt an, dass die Stimulation gesperrt ist.

Wenn sich die Stimulationsstärke nicht ändert, wenn Sie den Stimulationsknopf drehen, haben Sie die Stimulationsstärke erfolgreich gesperrt.

Um die Stimulationsstufe zu entsperren, drücken Sie einfach erneut auf den Stimulationsknopf und die Stimulationsstufe wird entsperrt.

## WIE MAN DEN BOOST EINSTELLT

---

Bei der verstärkten Stimulation wird die eingestellte Verstärkungsstufe zur Stimulationsstufe hinzugefügt, was sich als nützlich erweist, wenn Ihr Hund nicht auf die "Konditionierungsstufe" reagiert. Die Bestimmung der verstärkten Stimulationsstufe ist ein wenig schwieriger als die Einstellung der Stimulationsstufe, da die Unterschiede im Temperament und in der Stimulationstoleranz zwischen den verschiedenen Hunderassen. Im Durchschnitt ist sie normalerweise 5 bis 20 Stufen höher als die "Konditionierungsstufe". Es ist wichtig, dass er hoch genug eingestellt ist, um die gewünschte Reaktion Ihres Hundes zu erzielen.

1. Ändern Sie den Modus in den Momentanmodus (drücken Sie die Taste M/C, bis "M" angezeigt wird).
2. Ändern Sie die Intensitätsstufe auf "0".
3. Drücken Sie die Taste S(Schwarz) länger als 5 Sekunden.
4. Die Intensitätsstufe wechselt von "0" zu einer blinkenden "1".
5. Drehen Sie den Regler auf die gewünschte Verstärkungsstufe (1 bis 60).
6. Drücken Sie erneut die Taste S(Schwarz), um zu speichern und den Modus zum Ändern der Verstärkungsstufe zu verlassen.

## VERLORENER SENDERMODUS

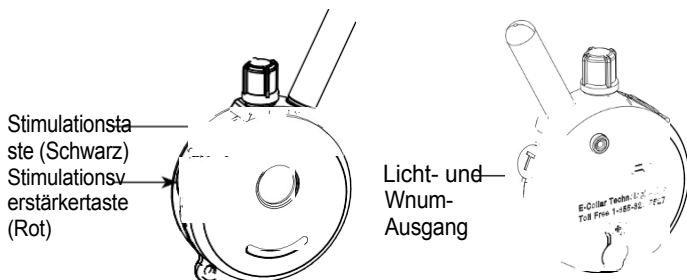
---

Ihr E-Halsband-Sender 300/302 ermöglicht es dem Benutzer, einen 6-Stunden-Timer zu aktivieren. Nach 6 Stunden beginnt der Sender zu piepsen und bietet so die Möglichkeit, den Sender zu orten. Während des Signaltons wird auf der LCD-Anzeige "AL" angezeigt.

Der Modus "Verlorener Sender" wird durch gleichzeitiges Drücken der Lichttaste (L) und der Stimulationstaste (schwarzes "S") aktiviert, wenn die Intensitätsstufe auf Null eingestellt ist. Es ertönen drei kurze Pieptöne, die die Aktivierung des Ortungstimers bestätigen.

Der verlorene Sendermodus wird durch gleichzeitiges Drücken der Taste Licht (L) und die rote Stimulationstaste (Rot "S"), wenn die Intensitätsstufe auf Null gestellt ist. Es ertönen zwei kurze Pieptöne, die die Deaktivierung des Ortungstimers bestätigen.

Der Modus "Verlorener Sender" wird aufgehoben, wenn der Sender ausgeschaltet wird. Stellen Sie sicher, dass Sie den Modus für verlorene Sender wieder aktivieren, wenn Sie den Sender ausschalten.



## KRAGEN ERSETZEN/HINZUFÜGEN

---

Gelegentlich ist es notwendig, einen Sender mit einem Halsband-Empfänger zu koppeln/zu synchronisieren; die folgende Prozedur wird dies bewerkstelligen:

1. Einschalten des Senders
2. Drehen Sie den Intensitätsregler auf "0".
3. Stellen Sie sicher, dass der Halsbandempfänger ausgeschaltet ist.
4. Halten Sie den roten Punkt des Senders länger als 5 Sekunden auf den roten Punkt des Halsbandempfängers, das grüne Licht am Empfänger blinkt schnell.
5. Halten Sie unmittelbar danach die schwarze Taste "S" und anschließend die rote Taste "S" gedrückt, bis Sie einen Bestätigungston vom Halsbandempfänger hören.

### WIE MAN DEN SENDER AUF EINEN 2-HUND-SENDER UMSTELLT

Die Funktionen der Tasten ändern sich. Die Änderungen werden auf den Seiten 18 bis 22 beschrieben. Sie können den Sender jederzeit wieder auf das 1Dog-System (300) umstellen.

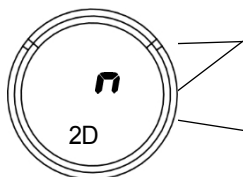
1. Schalten Sie den Transmitter ein.
2. Drücken Sie die rote "S"-Taste, gefolgt von der schwarzen "S"-Taste und der "T"-Taste gleichzeitig länger als 2 Sekunden, bis Sie die Bestätigungstöne hören.
3. Wiederholen Sie Schritt 2, um wieder zu einem 1-Hund-System zurückzukehren.

### HALSBAND FÜR ZWEITEN HUND HINZUFÜGEN/ERSETZEN

1. Einschalten des Senders
2. Drehen Sie den Intensitätsregler auf "0".

3. Stellen Sie sicher, dass der Receiver ausgeschaltet ist.
4. Halten Sie den roten Punkt des Senders länger als 5 Sekunden auf den roten Punkt des Halsbandempfängers, das grüne Licht am Empfänger blinkt schnell.
5. Halten Sie unmittelbar danach die rote Taste "S" und anschließend die schwarze Taste "S" gedrückt, bis Sie einen Bestätigungston vom Halsbandempfänger hören.





Blinking 1D or 2D icons zeigt an, dass die Stimulationsstufe eingestellt werden kann. Ein durchgehendes Symbol zeigt an, dass die Stimulation gesperrt ist.

Zeigt die Stimulationsstufe an: "0" bedeutet keine Stimulation und "HI" bedeutet die höchste Stimulationsstufe (100)

Taste "M/C" (Momentary / Continuous) - Mit der M/C-Taste auf der Rückseite des Senders kann der Benutzer leicht zwischen zwei Stimulationsmodi umschalten, entweder Momentary oder Continuous.

Button	Stimulation D oder 2D)		
	ode	Continuous Mode	N/A
Display			
S (Black)	Dog 1 Momentan	Dog1 Kontinuierlich	Hund 1 TS (Vib) oder Tonstimulation
S (Schwarz) + S(Rot)	Hund1 Momentan Booster	Hund 1 Kontinuierlich Booster	K.A.
S(Rot)	Hund 2 Momentan	Hund 2 Kontinuierlich	tDog 2 TS (Vib) oder Tonstimulation

S(Red)+S(Black)	Dog 2Momentan Booster	Dog 2 Kontinuierlich Booster	N/A
	"L" im Einstellmodus für Hund 1 steuert das Licht von Hund 1		N/A
L	L" im Modus "Hund 2 einstellen" steuert das Licht von Hund 2		

---

### Modus-Taste "T"

Mit der Modustaste kann der Benutzer die Modi wie in der Abbildung gezeigt wechseln



1 Dog Set Mode - LCD-Display zeigt 1D

2 Dog Set Mode - LCD-Display zeigt 2D

Klopfsensorik oder Tonstimulation - LCD-Anzeige a T

### Lichttaste (auf der Rückseite) "L"

Wenn die Taste "L" gedrückt wird, wird "L" angezeigt.

Wenn Sie im Modus Hund 1 L drücken, wird das Licht von Hund 1 aktiviert. Wenn Sie im Modus "Hund 2" L drücken, wird das Licht von Hund 2 aktiviert.

Die Verfolgungsleuchte wird zyklisch eingeschaltet: Blinkend -> Dauerlicht -> Aus, wenn L gedrückt wird.

### Tapping Sensation / Ton und Pawlowsche Stimulation "T"

Um zwischen Klopfgefühl und Pavlovian-Stimulation zu wechseln, drücken Sie die Tasten "L" und "T" gleichzeitig für 2 Sekunden, wenn die Intensitätsstufe "0" ist.

- Einzelner Piepton und "A"-Symbol zeigt Pavlovian-Stimulation an
- Zwei Pieptöne und das "T"-Symbol zeigen das Klopfgefühl an.

## 302 TASTENFUNKTIONEN

---

### Kurzzeitige Stimulation

Sendet einen kurzen Stimulationsimpuls in der eingestellten Stärke, wenn Sie die Stimulationstaste drücken.

### Kontinuierliche Stimulation

Sendet kontinuierliche Impulse, solange der Stimulationsknopf gedrückt wird, und schaltet nach 10 Sekunden ab (dies ist eine Sicherheitsfunktion, um um eine versehentliche Überstimulation Ihres Hundes zu verhindern). Die Stimulation kann erhöht oder verringert werden, während die Taste gedrückt wird.

### Klopfen Sensation

Die Vibration wurde speziell für die Ablenkung Ihres Hundes entwickelt, ideal für taube und stimulationsempfindliche Hunde.

### Ton gefolgt von Stimulation (Pawlowsche Konditionierung)

Nach 1,2 Sekunden Ton sendet das Halsband eine kontinuierliche Stimulation, solange die Taste gedrückt wird (bis zu 10 Sekunden). Lassen Sie die Taste vor 1,2 Sekunden los, um nur den Ton zu hören.

### Verstärkte Stimulation

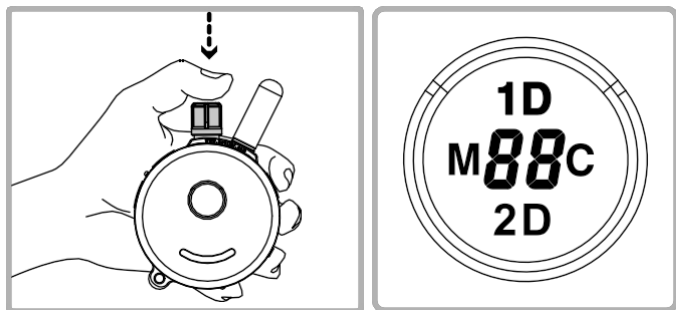
Sendet verstärkte Stimulation, bis Sie die Tasten loslassen.

Um Hund 1 zu verstärken, drücken Sie die Taste "S" (Schwarz) gefolgt

von der Taste "S" (Rot) Um Hund 2 zu verstärken, drücken Sie die Taste "S" (Rot) gefolgt von der Taste "S" (Schwarz)

## SPERREN/ENTSPERREN DER

---



## STIMULATIONSSTUFE E

Sperren/Entsperren der Stimulationsstufe

Auf Seite 13 erfahren Sie, wie Sie die richtige Stimulationsstufe finden. Sie können für jeden Hund eine andere Stufe einstellen.

Wenn im 1Dog-Modus das Symbol "1D" blinkt (entsperrt)

Stellen Sie die gewünschte Stimulationsstufe ein und drücken Sie dann das Stimulationsrad, bis das Symbol "1D" nicht mehr blinkt.

Im 2Dog-Modus, wenn das "2D"-Symbol blinkt (freigeschaltet)

Stellen Sie die gewünschte Stimulationsstufe ein und drücken Sie dann den Stimulationsregler, bis das Symbol "2D" nicht mehr

blinkt.

Wenn sich die Stimulationsstufe nicht ändert, wenn Sie den Stimulationsregler drehen, haben Sie die Stimulationsstufe erfolgreich gesperrt. Um die Stimulationsstufe zu entsperren, drücken Sie einfach erneut auf den Stimulationsknopf im Modus 1Dog/2Dog und die Stimulationsstufe wird entsperrt.

## 302 EINSTELLUNG DES VERSTÄRKUNGSGRADS

---

Bei der verstärkten Stimulation wird die eingestellte Verstärkungsstufe zur Stimulationsstufe hinzugefügt, was sich als nützlich erweist, wenn Ihr Hund nicht auf die "Konditionierungsstufe" reagiert. Die Bestimmung der verstärkten Stimulationsstufe ist ein wenig schwieriger als die Einstellung der Stimulationsstufe, da die Unterschiede im Temperament und in der Stimulationstoleranz zwischen den verschiedenen Hunderassen. Im Durchschnitt ist sie normalerweise 5 bis 20 Stufen höher als die "Konditionierungsstufe". Es ist wichtig, dass er hoch genug eingestellt ist, um die gewünschte Reaktion Ihres Hundes zu erzielen.

Einrichten der Verstärkungsstufe für den ersten Hund

1. Ändern Sie den Modus in den Momentanmodus (drücken Sie die Taste M/C, bis "M" angezeigt wird)
2. Ändern Sie die Intensitätsstufe auf "0".
3. Drücken Sie die Taste S(Schwarz) länger als 5 Sekunden
4. Die Intensitätsstufe wechselt von 0 auf 1 und beginnt zu blinken.
5. Drehen Sie den Regler, um den Verstärkungsgrad zu ändern (bis zu 60).
6. Drücken Sie erneut die Taste S(Schwarz), um zu speichern und den Modus zum Ändern der Verstärkungsstufe zu

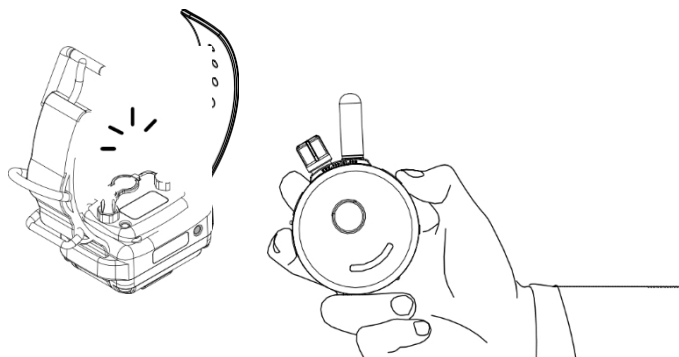


verlassen. Wenn eine andere Taste gedrückt wird oder die Taste 20 Sekunden lang nicht betätigt wird, wird der Modus zur Änderung der Ladedruckstufe beendet.

Wenn Sie die Verstärkungsstufe für Hund 2 ändern möchten, drücken Sie S(Rot) anstelle von S(Schwarz) in Schritt 3 und 6.

## PRÜFUNG IHRES E- HALSBANDES

---



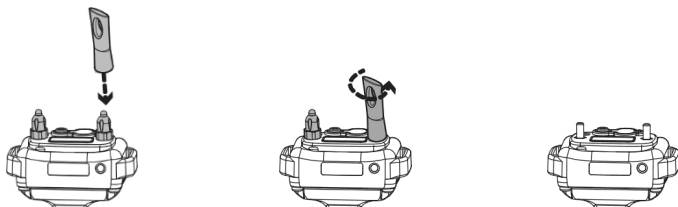
Wenn Sie Ihr Gerät überprüfen müssen, halten Sie die Testlampe an die Kontaktpunkte am Halsbandempfänger. Mit diesem Test können Sie feststellen, ob der Empfänger des Halsbandes das richtige Gefühl für den Hund erzeugt, es sollte gleichmäßig heller werden, wenn der Regler nach oben gedreht wird.

Manche Menschen finden es einfacher, den Empfänger des Halsbandes in der Handfläche zu halten und die Stimulation im kontinuierlichen Modus langsam hochzudrehen. Typische Menschen empfinden die Stimulation zwischen 8 und 25, je nach Trockenheit ihrer Hände.

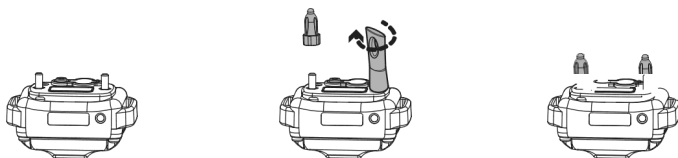
Wenn Sie Hilfe benötigen, können Sie sich gerne an uns wenden: 1-855-326-5527.

# AUSTAUSCH DER KONTAKTSTELLEN

Die Standard-Kontaktpunkte von 5/8" werden für die meisten Hunde verwendet. Rassen mit dickerem Fell benötigen die längeren 3/4"-Kontaktpunkte. Ersetzen Sie die 5/8"-Kontaktpunkte, indem Sie die nachstehenden Anweisungen befolgen und das beiliegende Kontaktpunktwerkzeug verwenden.



1. Lösen Sie beide Kontaktstellen, indem Sie die Kontaktstelle mit dem Kontaktpunktenwerkzeug gegen den Uhrzeigersinn drehen.



2. Setzen Sie die 3/4"-Kontaktpunkte auf den Bolzen und ziehen Sie die Kontaktpunkte durch Drehen im Uhrzeigersinn mit dem Kontaktpunktwerkzeug fest.

\* ~~Für kurzhaarige Rassen wie Boxer, Dackel, Pitbulls usw. und Rassen~~  
300/302  
Benutzerhandbuch

mit dickem Fell besuchen Sie bitte unsere Website oder setzen Sie sich mit uns in Verbindung, um sich nach speziellen Kontaktpunkten für Ihren Hund zu erkundigen.

# AUSBILDUNG STIPP

---

## WICHTIGE AUSBILDUNGSTIPPS

E-Halsbänder können verwendet werden, um Befehle zu verstärken, die Ihr Hund bereits kennt, oder als Lernhilfe, wenn sie mit Leinendruck kombiniert werden. Es ist kein Ersatz für das grundlegende Gehorsamstraining an der Leine, sondern ein Hilfsmittel, mit dem Sie besser mit Ihrem Hund kommunizieren können. Die besten Ergebnisse erzielen Sie, wenn Sie die Aufmerksamkeit Ihres Hundes mit möglichst wenig Reizen erreichen. Eine ruhige und konsequente Herangehensweise an das Training führt langfristig immer zu besseren Ergebnissen. Es wird dringend empfohlen, aggressive Hunde vor der Verwendung von E-Halsbändern von einem professionellen Trainer beurteilen zu lassen. Es gibt viele verschiedene E-Halsband-Trainingstechniken, die von einer Vielzahl professioneller Trainer empfohlen werden. Wir sind der Meinung, dass Sie, der Besitzer des Hundes, am besten bestimmen können, welche Technik für Ihren Hund am erfolgreichsten ist. Wir empfehlen Erstanwendern, sich selbst mit den richtigen Techniken vertraut zu machen oder einen professionellen E-Halsband-Trainer aufzusuchen.

Die Technik, die bei der anfänglichen Einführung des E-Halsbandes angewandt wird, ist sehr wichtig für den Erfolg des E-Halsband-Trainings. Suchen Sie auf Youtube nach E-Collar Technologies und abonnieren Sie unseren Kanal, auf dem

---

wöchentlich neue Trainingsvideos veröffentlicht werden. Abonnieren Sie auch unsere Facebook-Seite, um weitere Trainingstipps zu erhalten und sich mit anderen E-Halsband-Nutzern auszutauschen.

Viel Glück bei Ihrer Ausbildung von Ihren  
Freunden bei E-Collar  
Technologies

# FEHLERSUCHE

---

Vergewissern Sie sich, dass der Halsbandempfänger vollständig aufgeladen ist. Das Licht des Halsbandempfängers sollte grün leuchten, wenn die Batterie an das Ladegerät angeschlossen ist.

Prüfen Sie, ob die Anzeigeleuchte des Empfängers grün blinkt und die LCD-Anzeige des Senders eingeschaltet ist. Vergewissern Sie sich, dass die Anzeigeleuchte des Halsbandempfängers rot leuchtet, wenn die Stimulationstaste gedrückt wird.

Koppeln/Synchronisieren des Senders mit dem Empfänger (Seite 17).

Entfernen Sie die Kontaktpunkte vom Empfänger. Schließen Sie die Testlampe an den Empfänger an und testen Sie die Stimulation. Wenn die Testlampe blinkt, liefert der Empfänger die Stimulation.

Überprüfen Sie den Zustand der Senderbatterie. Die Reichweite verringert sich, wenn der Batteriestand niedrig ist. Achten Sie darauf, dass Ihre Finger nicht die Antenne berühren. Siehe unten auf Seite 8 für die richtige Technik, um die Reichweite zu maximieren.

Vergewissern Sie sich, dass 1D oder 2D auf der LCD-Anzeige des Senders blinkt. Wenn die 1D- oder 2D-Symbole dauerhaft angezeigt werden, können Sie die Stimulation nicht ändern. Sie können die Stimulation entsperren

---

jederzeit durch Drücken des Stimulationsknopfes für 1 Sekunde.

**KONTAKTIEREN SIE UNS FÜR FACHKUNDIGE HILFE MIT  
IHREM E-HALSBAND**



## ZWEI JAHRE GARANTIE

---

Um Ihr 300/302-Produkt zu registrieren, loggen Sie sich bitte auf unserer Website [www.ecollar.com](http://www.ecollar.com) ein, klicken Sie auf den Link zur Garantiregistrierung und füllen Sie die erforderlichen Informationen aus. Bitte registrieren Sie Ihr Produkt innerhalb von 30 Tagen nach dem Kauf. Wenn Sie keinen Zugang zu einem Computer haben, rufen Sie bitte unsere gebührenfreie Nummer 1-855-326-5527 an, und einer unserer Kundendienstmitarbeiter wird Ihr Produkt für Sie registrieren. Sollte das Produkt nicht ordnungsgemäß registriert sein, ist ein Kaufnachweis für den Erhalt der Garantie nicht erforderlich. Missbrauch, unsachgemäße Wartung oder verloren gegangene Geräte fallen nicht unter diese Garantie. Ihre volle Zufriedenheit ist unser einziges Anliegen.

Der 300/302 mini Educator, den Sie haben, ist unser neuestes Design. Er unterscheidet sich von den früheren 300 und 302, also teilen Sie uns bitte mit, dass Sie das neue mini Educator Design haben, wenn Sie mit uns kommunizieren.

**"Schlechte Hunde gut und gute Hunde besser machen!"**

# 34

## ZUBEHÖR

---

- Kontaktstellen für Mikroben



- 50% Stimulationsreduzierer



- Dickes-Haar-Kontaktstellen



- Kurzer Sonden-Komfort-Adapter



- Autoladegerät



- Ledergürtelholster (rechte oder linke Hand angeben)



- Gürtelklammer



- Adapter für kleine Hunde



[www.ecollar.com](http://www.ecollar.com)

# ZUBEHÖR

---

- Aufgenähte Holster



- 3/4" Quick Snap Nylon Halsband (schwarz oder rot)



- 3/4" Bungee-Halsband (24" oder 30" Länge)



- Schnullerkragen (Nylon oder Biothane Band angeben)



- Deluxe Hartschalenkoffer



- 1" MAX-Sonden



## SICHERHEIT UND ALLGEMEINE INFORMATIONEN

---

- " Das 300/302 Education Collar entspricht allen nationalen und internationalen Normen und Richtlinien für die Exposition von Menschen gegenüber elektromagnetischer Hochfrequenz-Energie.
- Nahezu alle elektronischen Geräte sind anfällig für elektromagnetische Störungen (EMI), wenn sie unzureichend abgeschirmt oder ohne Vorkehrungen gegen EMI konstruiert sind.
  - Die von E-Collar Technologies, Inc. hergestellten E-Halsband-Sender 300/302 entsprechen Artikel 15 der FCC-Bestimmungen und werden gemäß Teil 95 der FCC-Vorschriften betrieben.

### WICHTIGER HINWEIS

1. Um elektromagnetische Störungen und/oder Kompatibilitätskonflikte zu vermeiden, schalten Sie bitte Ihren Sender und Halsbandempfänger in allen Einrichtungen aus, in denen Sie durch Aushänge dazu aufgefordert werden. Benutzen Sie Ihr Gerät niemals in der Nähe eines Krankenhauses oder einer Gesundheitseinrichtung und betreten Sie die Einrichtung nicht, ohne beide Geräte ausgeschaltet zu haben.
2. Eine FCC-Lizenz ist für den Betrieb der E-Halsband-Fernsender 300/302 nicht erforderlich. Jegliche Änderung oder Modifikation des Senders, einschließlich der mitgelieferten Antenne, ohne die

ausdrückliche schriftliche Genehmigung von E-Collar Technologies, Inc. kann jedoch dazu führen, dass Sie Ihre Betriebserlaubnis verlieren.



# E-Collar Technologie, Inc.

2120 Forrest Park Drive  
Garrett, IN 46738-1887

1-260-357-0051 (US & International)  
1-855-326-5527 (US gebührenfrei)  
1-855-226-5527 (US gebührenfreies Fax)

sales@ecollar.com  
www.ecollar.com  
kundenservicegecollar.com



*Vielen Dank für die Unterstützung der amerikanischen Arbeitnehmer*

Urheberrecht 2015 E-Collar Technologies, Inc.

Alle Rechte vorbehalten.

## Konformitätserklärung, Garantie und Nachgarantieservice

Das Gerät ist für die Verwendung in EU-Ländern zugelassen und trägt daher die CE-Kennzeichnung. Alle erforderlichen Unterlagen sind auf der Website [www.elektro-halsbänder.de](http://www.elektro-halsbänder.de) verfügbar. Änderungen der technischen Parameter, Merkmale und Druckfehler sind vorbehalten.

## Servicezentrum und Vertrieb

Reedog s.r.o.  
Sedmidomky 459/8  
101 00 Prag  
Tschechische Republik  
Telefon: +49 176 34 433 212  
E-Mail: [info@elektro-halsbänder.de](mailto:info@elektro-halsbänder.de)