

ISTRUKCJA OBSŁUGI

ULTRADŹWIĘKOWA OBROŹA ANTYSZCZKOWA



protect. teach. love.

Operating Guide
Manuel d' utilisation
Gebruiksaanwijzing
Manual de funcionamiento
Guida all' uso
Gebrauchsanweisung

PBC17-14036

PBC45-14035

Ultrasonic Bark Control

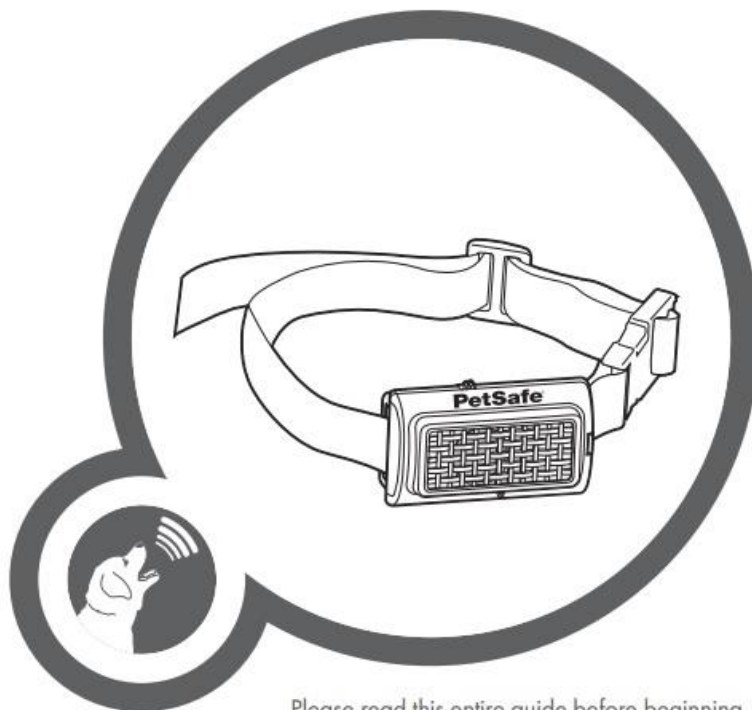
Système de contrôle des aboiements à ultrasons

Ultrasonische blafbeheersing

Sistema de control de ladridos por ultrasonidos

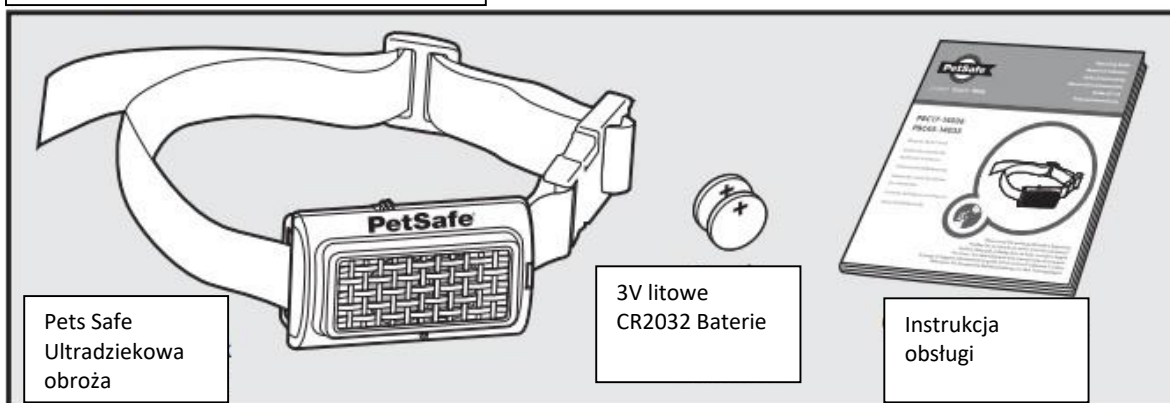
Controllo dell'abbaio ad ultrasuoni

Ultraschall-Bellkontrolle



Please read this entire guide before beginning
Veuillez lire ce manuel en entier avant de commencer
Gelieve deze gids volledig door te lezen voordat u begint
Por favor, lea detenidamente este manual antes de empezar
Si prega di leggere attentamente la guida all'uso prima di utilizzare il collare
Bitte lesen Sie die gesamte Betriebsanleitung vor dem Trainingsbeginn

Zawartość opakowania

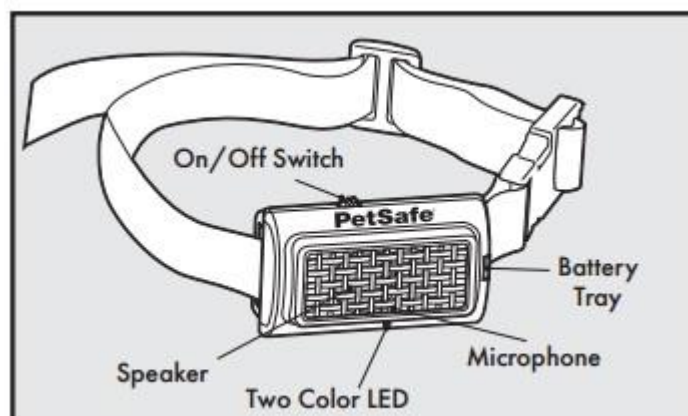


Funkcjonalność:

- Używa ultradźwięków do ograniczenia szczekania
- Kontrolka stanu baterii
- Niska waga, wygodna

W jaki sposób działa obroża PetSafe Ultradźwiękowa?

PetSafe Ultradźwiękowa obroża rozpoznaje szczekanie psa i skutecznie je ogranicza. W momencie kiedy wbudowany mikrofon rozpozna szczekanie psa, obroża wysyła ultradźwięk, który słyszy jedynie pies.



On/Off Switch – Przycisk włączający obrożę I lub wyłączający O

Microphone – Mikrofon – rozpoznaje szczekanie

Speaker – Głośnik – wysyła ultradźwięki

Two Color LED – 2 kolorowa Kontrolka LED – świeci się w momencie gdy obroża jest włączona. Inny kolor zapala się w momencie gdy stan baterii jest niski.

Battery tray – Miejsce na baterie – miejsce na 2 baterie 3V typu CR2032

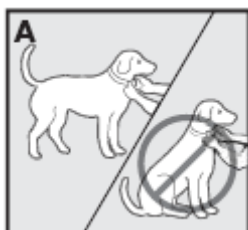
Zakładanie obroży

Ważne ostrzeżenie: Odpowiednie założenie obroży jest niezbędne do prawidłowego działania urządzenia.

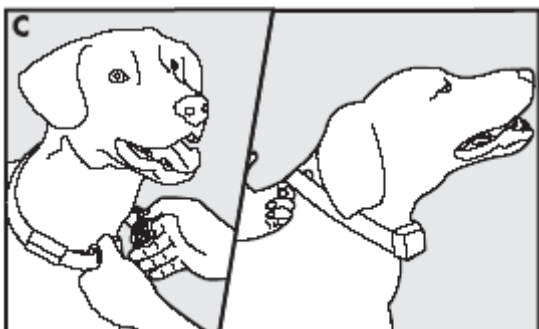
Przy zakładaniu obroży przestrzegaj poniższych zasad:

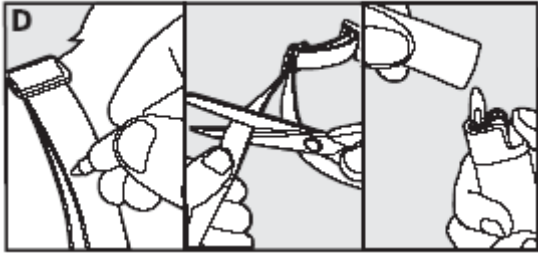
Upewnij się, że obroża nie znajduje się w obroży

Rozpocznij w wygodnej pozycji dla psa / obr. A /.



Założ obrożę na wysokości gardła po środku szyi / obr. B / . Pozwól psu przez chwilę nosić obrożę na szyi, następnie skontroluj czy obroża się nie przemieszcza. (obr. C)



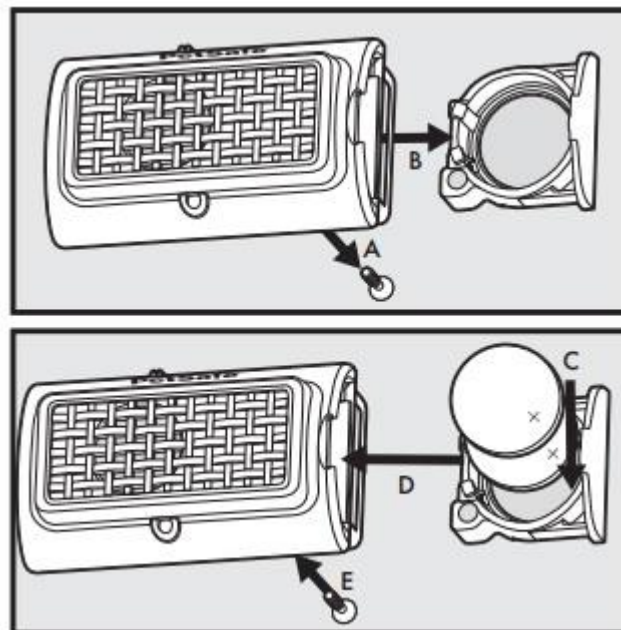


Regulacja długości paska obroży / Obr. D /:

Władanie i wyjmowanie baterii:

Uwaga: Nie wkładaj baterii do obroży w momencie kiedy pies ma założoną na sobie obrozę.

1. Zdejmij pasek obroży z obroży ultradźwiękowej
2. Odkręć śrubkę z tyłu urządzenia używając małego śrubokręta (**A**)
3. Wyjmij miejsce na baterię (**B**)
4. Włóż dwie baterie 3 V CR 2032 biegunem + do góry.
5. Wsuń z powrotem miejsce na baterie (**D**). Dokręć śrubkę z tyłu obroży (**E**)



Kontrola poprawności umieszczenia baterii:

1. Ustaw przełącznik On/Off na pozycję I .
2. Kontrolka LED powinna zaświecić się raz na zielono.
3. Jeśli kontrolka się nie zaświeciła możliwe jest, że włożyłeś baterię na odwrót. Wyjmij baterię i sprawdź czy biegun + jest na górze

Żywotność baterii.

Średnia długość pracy na baterii wynosi od 1 do 3 miesięcy. Zależy od tego jak często pies szczeka. Pierwsze baterię mogą ze względu na początek procesu szkolenia wystarczyć na krócej. Aby wydłużyć żywotność baterii, wyłączaj obrozę w momencie gdy jej nie używasz.

Funkcje i ich oznaczenie

Funkcja	Kontrolka LED
Obroza włączona	Zielona kontrolka LED zaświeci się raz
Wysyłanie ultradźwięku	Czerwona kontrolka LED
Niski poziom baterii	Czerwona kontrolka LED miga 3 razy co 5 sekund

Czego oczekiwać od ultradźwiękowej obroży antyszczekowej?

Ważne: Nie zostawiaj psa samego na początku korzystania z urządzenia

Umieść urządzenie w prawidłowy sposób na szyji psa, poczekaj aż zacznie szczekać. Większość psów bardzo szybko zrozumie, że obroza zaczyna się uruchamiać w reakcji na szczekanie. Psy uspokajają się i przestają szczekać. Korekcja może okazać się dla psa zaskoczeniem i może na początku korzystania z urządzenia szczekać więcej.

Twój pies powinien rzadziej szczekać, już po pierwszych kilku dniach używania obroży. Proszę pamiętać, że proces oduczenia zbytecznego szczekania nie jest zakończony. Podczas drugiego tygodnia używania obroży, częstotliwość szczekania może wzrosnąć. Pies w ten sposób testuje urządzenie. Bądź konsekwentny i cały czas używaj obroży. Musisz założyć obrozę w każdej sytuacji, w której oczekujesz od psa, aby nie szczekał.

Uwaga: Wszystkie zwierzęta w zasięgu działania urządzenia będą słyszeć ultradźwięki. Do 2,5 metra

Najczęściej zadawane pytania	
<i>Czy obroza działa na wszystkie psy?</i>	<i>Obroza może nie działać w stosunku do głuchych psów i do psów z osłabionym słuchem.</i>
<i>Czy pies nienoszący obroży może ją uruchomić?</i>	<i>Tak, urządzenie może rozpoznać szczekanie innego psa.</i>
<i>Mam więcej niż jednego psa, problem szczekania dotyczy jednego z nich. Czy ultradźwięk będzie działał także na inne psy?</i>	<i>Tak, jeśli inny pies znajduje się w odległości do 2,5 metra od obroży.</i>
<i>Czy pies może się przyzwycząć do ultradźwięku?</i>	<i>Tak, w niektórych przypadkach może tak się stać. Aby tego uniknąć, używaj obroży ultradźwiękowej tylko w czasie wzmożonego szczekania</i>
<i>Czy człowiek może usłyszeć ultradźwięk?</i>	<i>Większość ludzi nie słyszy ultradźwięków.</i>
<i>Czy mogę założyć odbiornik na pasek obroży klasycznej obroży?</i>	<i>Tak, pasek jest dołączony do zestawu, ale odbiornik możesz założyć na inny pasek do szerokości 19 mm</i>

Rozwiązywanie problemów

Mój pies szczeka, czerwona kontrolka LED nie świeci się

- *Upewnij się, że baterie są włożone prawidłowo*
- *Wymień baterie*
- *Jeśli czerwona kontrolka LED cały czas się nie świeci, skontaktuj się ze swoim sprzedawcą.*