



# **PG-300 und PG-302**

## **Bedienungsanleitung**

**„Kommunikation mit Ihrem  
Beste Freunde zu finden war noch nie so einfach“**



# Kommunikator der Serie PG 300

## Halsband für Fernkommunikation

Vielen Dank für den Kauf des Remote Pager PG-300 oder PG-302 von E-Collar Technologies, Inc. Wir haben alle Anstrengungen unternommen, um Ihnen das technologisch fortschrittlichste Produkt unter Einhaltung der strengsten Qualitäts- und Fertigungsstandards zu bieten.

Wir sind überzeugt, dass Sie mit den Ergebnissen, die Sie mit Ihrem Pager erzielen, zufrieden sein werden. Bitte denken Sie daran, dass Sie mit geringerer Vibration in Kombination mit konsequenten Trainingstechniken bessere Ergebnisse erzielen. Einige Techniken erfordern eine wertvolle Belohnung unmittelbar nach der Ausführung des richtigen Verhaltens. Um eine Desensibilisierung zu verhindern, sollten hohe Vibrationspegel nur dann eingesetzt werden, wenn niedrigere Pegel nicht die gewünschten Ergebnisse erzielen. Besuchen Sie unseren YouTube-Kanal für Trainingsvideos und „ liken“ Sie unsere Facebook-Seite, um sich mit anderen Pager-Benutzern zu vernetzen.

Wir wünschen Ihnen viel Erfolg bei Ihrer Ausbildung und stehen Ihnen bei Fragen jederzeit gerne zur Verfügung.

# INHALTSVERZEICHNIS

---

- Wichtiger Hinweis .....	03
- Eigenschaften .....	04
Packungsinhalt .....	05
Gerätebetrieb .....	06
- Laden der Batterien .....	07
- Ein- und Ausschalten Ihres elektronischen Halsbands .....	08
- Richtig sitzendes Halsband .....	09
- Die LCD-Anzeige Beschreibung .....	10
Tastenfunktionen .....	11
- So finden Sie die richtige Vibrationsstufe .....	13
- Sperren/Entsperren des Vibrationspegels.I .....	14
- So stellen Sie den Boost ein .....	15
- Modus „Verlorener Sender“ .....	16
- Halsband ersetzen/hinzufügen .....	17

## Einzelheiten zu Two Dog 302

- 302 LCD Beschreibung .....	18
302 Tastenfunktionen .....	19
- So sperren/entsperren Sie die Vibrationsstufe .....	21
- 302 Boost-Level-Setup .....	22
- Trainingstipps .....	23
- Fehlerbehebung .....	24
- Zwei Jahre Garantie .....	25
Zubehör .....	26
- Sicherheit und allgemeine Informationen .....	27

**WICHTIGER HINWEIS**

Dieses Produkt ist nur zur Anwendung bei Tieren bestimmt.

E-Collar Technologies, Inc. ist nicht verantwortlich für den Missbrauch dieses Produkts, einschließlich Schäden durch Hundebisse und verlorene Gegenstände. Lassen Sie sich vor der Verwendung bei aggressiven Hunden von einem professionellen Trainer beurteilen. Es ist nicht ungewöhnlich, dass aggressive Hunde die Vibration mit dem Hundeführer in Verbindung bringen und gegen ihn vorgehen. Manchmal können Hunde, die während eines Kampfes unter Pager-Druck stehen, eine umgeleitete Aggression zeigen und aggressiver werden. Alle mit der Verwendung dieses Produkts verbundenen Risiken liegen zum Zeitpunkt des Verlusts in der alleinigen Verantwortung des Benutzers.

Die Reichweite des PG 300/302 kann je nach Gelände, Wetterbedingungen und Bedingungen, Laub und Stromleitungen sowie Funkübertragungen von andere Geräte.

# EIGENSCHAFTEN

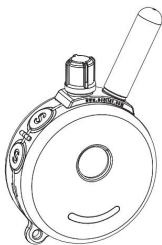
---

- Reichweite: ½ Meile
- Unterstützt drei Vibrationsmodi  
(Momentan-, Dauer- und Combo-Modus)
- Die rechte Taste kann auf Tapping Sensation eingestellt werden  
oder Ton
- Schnelllade-Lithium-Polymer-Akkus
- Praktischer Intensitätsregler zur schnellen Anpassung
- Vibrationsstufen einstellbar von 0 bis 100
- Halsband mit Empfängerlicht zur Ortung Ihres Hundes bei Nacht
- Sicherheitsfunktion für die Stimulation sperren und einstellen
- Der Vibrationsverstärkungsmodus bietet sofortige Kontrolle bei normalem  
Vibrationen werden ignoriert - ideal für Notsituationen. Benutzer
- Einstellbare Boost-Level von 1 bis 60 Level
- Komplette wasserdicht
- Umbaubar vom 1-Hunde-Modell (PG 300) auf  
2-Hunde-Modell (PG 302) siehe Seite 17.

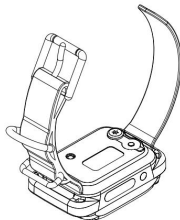
# PACKUNGSGEHALT

---

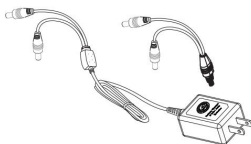
- **Sender**



- **Halsbandempfänger mit Riemen  
(PG 302 Paket beinhaltet  
2 Empfänger und Gurte)**



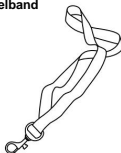
- **Batterieladegerät  
(PG 302-Paket enthält  
Splitterkabel)**

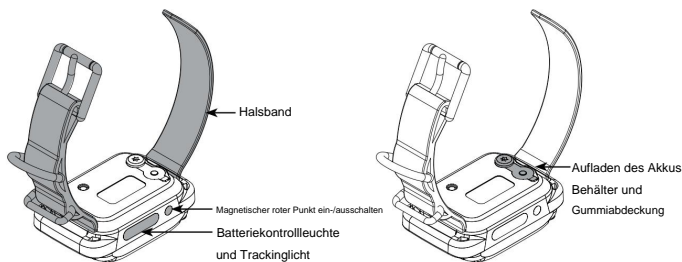
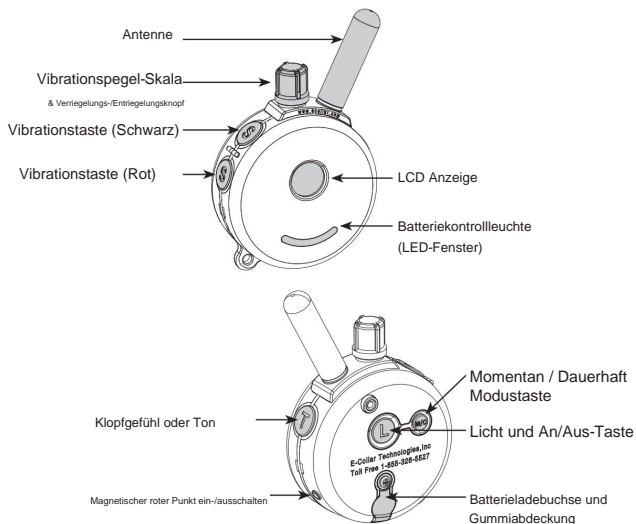


- **Benutzerhandbuch**



- **Schlüsselband**





# LADEN DER BATTERIEN

**Bei normalem Betrieb blinkt die Kontrollleuchte „grün“.**

durchgehend „Rot“, wenn eine Vibration angewendet wird.

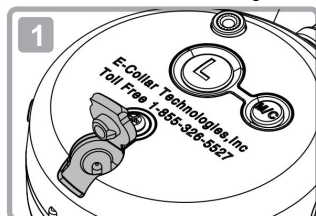
blinkt „Rot“, wenn ein Aufladen erforderlich ist.

**Lassen Sie die Batterien nicht heiß werden oder sich vollständig entladen.**

**Bei Zimmertemperatur lagern und auf 50 % Kapazität aufladen.**

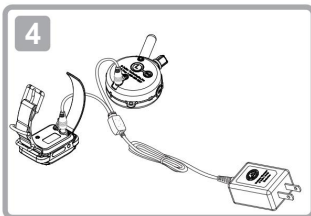
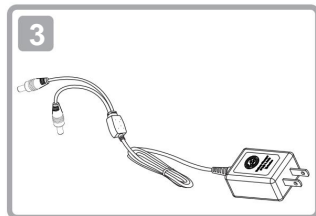
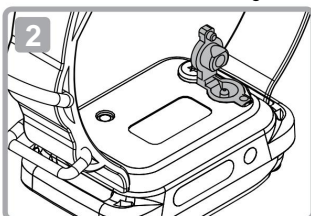
Laden der Senderbatterie

Buchse und Gummiabdeckung



Aufladen der Batterie des Halsbandempfängers

Buchse und Gummiabdeckung



- Die Kontrollleuchte leuchtet während des Ladevorgangs durchgehend rot und grün, wenn es vollständig aufgeladen ist. (ca. 2 Stunden)

**Bitte ergänzen Sie zu den Batterien:**

Ihr Pager ist mit Lithium-Polymer-Batterien ausgestattet, die besondere Pflege erfordern, um eine lange Lebensdauer zu gewährleisten. Am besten vermeiden Sie, dass die Batterie vollständig entladen wird.

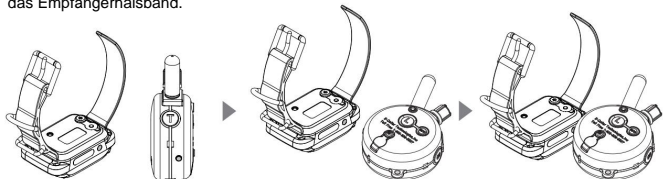
Wenn dies geschieht, laden Sie sie sofort wieder auf, da es sonst zu irreversiblen Schäden kommen kann.

Halten Sie die Geräte von extremer Hitze und Kälte fern.

## EIN- UND AUSSCHALTEN DES ELEKTRISCHEN HALSBAND

- **So schalten Sie den Empfänger am Halsband ein oder aus:**

Platzieren Sie den kleinen roten Punkt auf dem Sender auf den kleinen roten Punkt auf das Empfängerhalsband.



- **So schalten Sie den Sender ein oder aus:**

Drücken Sie die Taste „L“ länger als 1 zweite.

Wenn der Sender eingeschaltet ist,

Durch kurzes Drücken der Taste „L“ wird das Ortungslicht des Empfängerhalsbands aktiviert. Drücken und halten Sie Sekunden, um den Sender auszuschalten.

- **Halten des Senders**

Um die maximale Reichweite zu erreichen, halten Sie den Sender wie eine Taschenlampe an die Freiheitsstatue. Halten Sie die Antenne von Ihrem Körper oder Ihren Fingern fern.

Das Berühren der Antenne verringert die Reichweite stets erheblich.



[ Große Reichweite ]



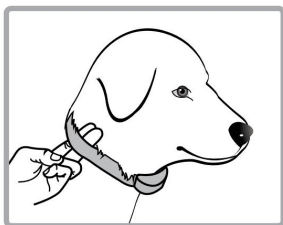
[ Mittlere Reichweite ]



[ Kurze Reichweite ]

## RICHTIG SITZENDES KRAGEN

---



Sie sollten in der Lage sein, ein paar Finger zwischen dem Halsband und der Haut Ihres Hundes. Zu eng kann unangenehm sein. Zu locker wird nicht in der Lage sein, zu verwalten die Vibration konstant. Wenn Ihr Hund übermäßig empfindlich auf die Vibration reagiert, lockern Sie den Riemen des Halsbands.

## BESCHREIBUNG DES LCD-DISPLAYS



Blinkendes „1D“ zeigt an, dass die Vibrationsstufe zur Anpassung bereit ist.

Ein durchgehendes „1D“ zeigt an, dass der Vibrationspegel „Gesperrt“

Zeigt den Vibrationspegel an:

„0“ bedeutet keine Vibration und „HI“ bedeutet die höchste Vibrationsstufe(100 )

**Momentan-/Dauertaste „M/C“** – Mit der M/C-Taste auf der Rückseite des Senders kann der Benutzer einfach zwischen den drei Vibrationsmodi wechseln. Die Funktion der Vibrationstaste ändert sich je nach Modus.

--> Combo Mode --> Momentary Mode --> Continuous Mode

Vibration Taste	Combo-Modus	Momentan Modus	Kontinuierlich Modus
Display			
S (Black)	Momentary	Momentary	Continuous
S (Red)	Continuous	Momentary Booster	Continuous Booster
S(Black)+S(Red)	Momentary Booster	N/A	N/A
S(Red)+S(Black)	Continuous Booster	N/A	N/A
T	Klopfgefühl oder Ton		

# TASTENFUNKTIONEN

---

## **Momentane Vibration:**

Sendet einen einzelnen Vibrationsimpuls in der eingestellten Stärke, wenn Sie die Vibrationstaste drücken.

## **Kontinuierliche Vibration**

Sendet Vibrationen, solange die Taste gedrückt ist, und schaltet nach 10 Sekunden ab (dies ist eine Sicherheitsfunktion, die eine versehentliche Übervibration Ihres Hundes verhindern soll). Die Stimulation kann erhöht oder verringert werden, während die Taste gedrückt ist.

## **Tapping Sensation**

Vibration wurde speziell dazu entwickelt, Ihren Hund abzulenken.

## **Ton**

Flacher Ton bis zu 30 Sekunden.

---

## **Stimulationsknopf S (Schwarz)**

- Sendet kurzzeitige oder kontinuierliche Vibrationen an den Halsband-Empfänger basierend auf dem Status des Momentan-/Dauermodus.

## **Stimulationstaste S (Rot)**

- Sendet kurzzeitig oder dauerhaft verstärkte Vibrationen.
- Wenn die Vibrationsstufe 10 beträgt, sendet die verstärkte Vibration [10 + Verstärkungsstufe]
- Der Standardwert des Boost-Levels ist 5, er kann auf jeden beliebigen Wert eingestellt werden. Wert zwischen 1 und 60. Kleinere und empfindlichere Rassen sollten

Verwenden Sie die Stufen 1 bis 20. Größere und/oder störrischere Rassen benötigen möglicherweise einen höheren Schub.

# TASTENFUNKTIONEN

---

## Vibrationsverstärkung im Combo-Modus

Die momentane Verstärkung wird erreicht, indem zuerst ein momentaner Vibrationsimpuls „S

(Schwarz)“ an den Hund gesendet wird und dann die Taste „S (Rot)“ gedrückt wird, ohne die Taste

„S (Schwarz)“ loszulassen. (BITTE ÜBEN)

Die kontinuierliche Verstärkung wird erreicht, indem dem Hund zunächst eine kontinuierliche Vibration

„S (Rot)“ verabreicht wird und dann die Taste „S (Schwarz)“ gedrückt wird, ohne die Taste „S (Rot)“

loszulassen.

## Klopfvibration / Ton „T“

Sendet ein Klopfgefühl oder einen Ton an den Empfänger am Halsband.

(Die Standardeinstellung ist Ton).

Um zwischen Klopfgefühl und Ton umzuschalten, drücken Sie „L“ und

Drücken Sie die Tasten „T“ gleichzeitig, wenn die Intensitätsstufe auf „0“ eingestellt ist.

- Einzelner Piepton und das „A“-Symbol zeigen den Ton an.

- Doppelte Pieptöne und das „T“-Symbol zeigen ein Klopfgefühl (Vibration) an.

**Ton**            **Klopfgefühl**

## Lichttaste „L“ (Ein/Aus-Taste in der Mitte auf der Rückseite)

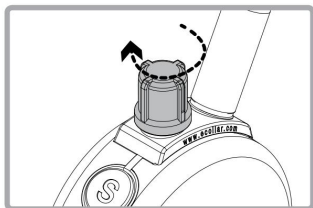
Durch Drücken der Taste „L“ wird der Nachtverfolgungslichtmodus geändert.

**AUS -> Blinkend -> Durchgehend -> AUS**

Ideal, um Ihren Hund nach Einbruch der Dunkelheit zu orten. (BITTE ÜBEN)

## So finden Sie das richtige VIBRATIONSPEGEL

---



Durch Drehen im Uhrzeigersinn erhöht sich die Vibrationspegel und rotierende gegen den Uhrzeigersinn senkt die Vibrationspegel.

Es wird dringend empfohlen, dass der Benutzer das Ändern von Ebenen übt und Modi, bevor Sie einem Hund den Empfänger am Halsband anlegen.

Die richtige Vibrationsstufe für Ihren Hund einzustellen ist sehr wichtig.

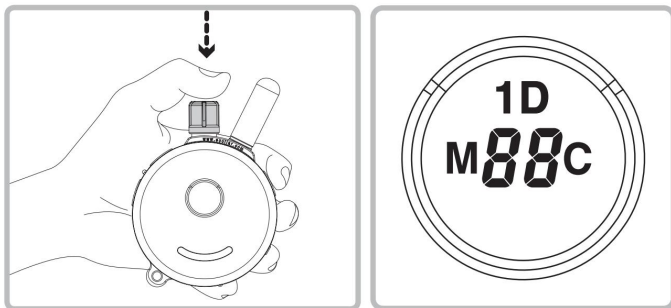
Stellen Sie Ihre „Konditionierungs“-Vibrationsstufe ein, legen Sie das Halsband richtig an Empfänger an Ihrem Hund (Anweisungen finden Sie auf Seite 9). Lassen Sie den Hund ein paar Stunden an den Empfänger am Halsband gewöhnt.

Während Sie Ihren Hund beobachten, stellen Sie die Stufe auf „0“ und drücken Sie die Taste für kontinuierliche Vibration. Erhöhen Sie die Stimulation langsam mit einer Rate von ungefähr 2-3 Stufen pro Sekunde. Wenn Ihr Hund zum ersten Mal wahrnimmt, Vibration, lassen Sie die Taste los. Dies ist Ihre „Konditionierungs“-Vibrationsstufe.

Möglicherweise müssen Sie die „Konditionierungsstufe“ um einige Stufen erhöhen, damit Ihr Hund zunächst reagiert. Manche Hunde sind abgelenkter und benötigen mehr Vibration. Die verstärkte Stufe ist normalerweise 5 bis 20 Stufen höher als die Ebene „Konditionierung“.

## SPERREN/ENTSPERREN DER VIBRATIONSPEL

---



### So sperren/entsperren Sie die Vibrationsstufe

Stellen Sie die gewünschte Vibrationsstufe ein und drücken Sie dann auf die Oberseite des

Stimulationsregler, bis im oberen Teil des LCD-Bildschirms „1D“ aufleuchtet

Anzeige. Blinkendes „1D“ zeigt entspernte Vibration an und durchgehendes „1D“

zeigt die gesperrte Vibrationsstufe an.

Wenn sich die Vibrationsintensität beim Drehen des Stimulationselements nicht ändert,

Knopf, Sie haben die Vibrationsstufe erfolgreich gesperrt.

Um die Vibrationsstufe zu entsperren, drücken Sie einfach erneut den Stimulationsknopf

und die Vibrationsstufe wird entspernt.

## So stellen Sie den Boost ein

---

Die verstärkte Vibration fügt dem Vibrationspegel den eingestellten Verstärkungspegel hinzu,

ideal für Situationen, in denen Ihr Hund nicht auf die

„Konditionierungs“-Niveau. Die Bestimmung des verstärkten Vibrationsniveaus ist ein wenig

schwieriger als die Einstellung des Vibrationspegels aufgrund der großen Unterschiede in

Temperament und Vibrationstoleranz bei den vielen Rassen von

Hunde. Im Durchschnitt ist es normalerweise 5 bis 20 Stufen höher als die

„Konditionierungs“-Level. Es ist wichtig, dass dieser hoch genug eingestellt ist, um die

gewünschte Reaktion von Ihrem Hund.

1. Ändern Sie den Modus in den Momentanmodus.

(Drücken Sie die M/C-Taste, bis „M“ angezeigt wird)

2. Ändern Sie die Intensitätsstufe auf „0“.

3. Drücken Sie die Taste S (Schwarz) länger als 5 Sekunden.

4. Die Intensitätsstufe ändert sich von „0“ auf eine blinkende „1“.

5. Drehen Sie den Drehschalter auf die gewünschte Verstärkungsstufe (1 bis 60).

6. Drücken Sie die S(Schwarz)-Taste erneut, um die Boost-Stufe zu speichern und zu verlassen

Modus ändern.

## MODUS „SENDER VERLOREN“

---

Ihr Sender PG 300/302 ermöglicht dem Benutzer, einen 6-Stunden-Timer einzuschalten.

Nach 6 Stunden beginnt der Sender zu piepen und bietet die Möglichkeit, den Sender lokalisieren.

Der Modus „Verlorener Sender“ wird durch gleichzeitiges Drücken der Licht- (L)-Taste und anschließend gleichzeitiges Drücken der Stimulationstaste (Schwarzes „S“), wenn die Intensitätsstufe auf Null eingestellt ist. Drei kurze Pieptöne werden Ton zur Bestätigung der Aktivierung des Ortungstimers.

Der Modus „Verlorener Sender“ wird deaktiviert, indem Sie Ihren Sender ausschalten und wieder einschalten.



## Halsband ersetzen/hinzufügen

---

**Gelegentlich ist es notwendig, einen Sender mit einem Halsband-Empfänger zu koppeln/synchronisieren. Dies erreichen Sie mit dem folgenden Verfahren:**

1. Schalten Sie den Sender ein
2. Drehen Sie den Intensitätsregler auf „0“
3. Stellen Sie sicher, dass der Empfänger am Halsband ausgeschaltet ist.
4. Legen Sie den roten Punkt des Senders auf den roten Punkt des Empfängerhalsbands  
für mehr als 5 Sekunden, grünes Licht am Empfänger blinkt schnell
5. Unmittelbar danach drücken und halten Sie die schwarze „S“-Taste, gefolgt von der roten  
Drücken Sie die Taste „S“, bis Sie einen Bestätigungston vom Empfängerhalsband hören.

### **SO ÄNDERN SIE DEN SENDER IN EINEN SENDER FÜR 2 HUNDE**

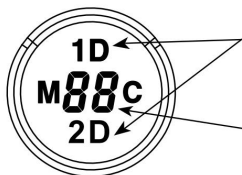
Die Tastenfunktionen ändern sich. Die Änderungen sind auf den Seiten 18 bis 22 beschrieben. Sie können den Sender jederzeit wieder auf das 1-Dog-System (PG 300) umstellen.

1. Schalten Sie den Sender ein.
2. Drücken Sie die rote Taste „S“, dann die schwarze Taste „S“ und dann die Taste „T“  
gleichzeitig länger als 2 Sekunden gedrückt, bis Sie die Bestätigungstöne hören.
3. Wiederholen Sie Schritt 2, um zum 1-Hund-System zurückzukehren.

### **HALSBAND FÜR ZWEITEN HUND HINZUFÜGEN/ERSATZ**

1. Schalten Sie den Sender ein
2. Drehen Sie den Intensitätsregler auf „0“
3. Stellen Sie sicher, dass der Receiver ausgeschaltet ist.
4. Legen Sie den roten Punkt des Senders auf den roten Punkt des Empfängerhalsbands  
Das grüne Licht am Empfänger blinkt länger als 5 Sekunden schnell.
5. Unmittelbar danach drücken und halten Sie die rote Taste „S“, gefolgt von der schwarzen  
Drücken Sie die Taste „S“, bis Sie einen Bestätigungston vom Empfängerhalsband hören.

## 302 LCD BESCHREIBUNG



Blinkende 1D- oder 2D-Symbole zeigen an, dass die Vibrationsstufe zur Anpassung bereit ist.

Ein durchgezogenes Symbol zeigt den Vibrationspegel an gesperrt.

Zeigt den Vibrationspegel an: „0“ bedeutet keine Vibration und „HI“ bedeutet die höchste Vibrationspegel(100)

**Momentan-/Dauertaste „M/C“** - M/C-Taste auf der Rückseite des

Der Sender ermöglicht dem Benutzer den einfachen Wechsel zwischen zwei Vibrationsmodi.

Modi entweder kurzzeitig oder kontinuierlich.

Taste	Vibrationsmodus (1D oder 2D)		TS (Vibration) oder Ton
M/C-Taste	Momentanmodus	Kontinuierlicher Modus	N / A
Anzeige			
S (Schwarz)	Hund 1 Momentan	Hund 1 Dauerhaft	Hund 1 TS (Vib) oder Ton
S (Schwarz) + S (Rot)	Hund 1 Momentan Booster	Hund 1 Dauerhaft Booster	N / A
S (Rot)	Hund 2 Momentan	Hund 2 Dauerhaft	Hund 2 TS (Vib) oder Ton
S (Rot) + S (Schwarz)	Hund 2 Momentan Booster	Hund 2 Dauerhaft Booster	N / A
M	"L" im Dog 1-Set-Modus steuert das Dog 1-Licht "L" im Dog 2-Set-Modus steuert das Dog 2-Licht		N / A

## 302 TASTENFUNKTIONEN

### Modustaste „T“

Mit der Modustaste kann der Benutzer den Modus ändern, wie im Diagramm dargestellt.



1 Dog Set Mode - LCD-Display zeigt 1D

2-Hunde-Set-Modus - LCD-Display zeigt 2D

Klopfgefühl oder Ton - LCD-Anzeige a T

### Lichttaste (auf der Rückseite) „L“

Wenn die Taste „L“ gedrückt wird, wird „L“ angezeigt.

Wenn Sie im Hund-1-Modus L drücken, wird das Licht von Hund 1 aktiviert.

Wenn Sie im Hund-2-Modus L drücken, wird das Licht von Hund 2 aktiviert.

Das Trackinglicht wechselt zwischen **Blinken** -> **Dauerhaft** -> **AUS**, wenn L gedrückt wird.

### Klopfgefühl / Ton „T“

Um zwischen Klopfgefühl und Ton umzuschalten, drücken Sie „L“ und „T“.

Tasten gleichzeitig 2 Sekunden lang, wenn die Intensitätsstufe „0“ ist.

- Einzelner Piepton und das „A“-Symbol zeigen den Ton an.
- Zwei Pieptöne und das „T“-Symbol zeigen ein Klopfgefühl an.

## 302 TASTENFUNKTIONEN

---

### Kurzzeitige Vibration

Sendet einen einzelnen Vibrationsimpuls mit der eingestellten Lautstärke, wenn Sie die Stimulationstaste drücken.

### Kontinuierliche Vibration

Sendet Vibrationen, solange die Taste gedrückt wird,

Timeout nach 10 Sekunden (dies ist eine Sicherheitsfunktion, die entwickelt wurde, um um eine versehentliche Überstimulation Ihres Hundes zu vermeiden). Die Vibration kann erhöht oder verringert werden, während die Taste gedrückt wird.

### Klopfgefühl

Vibration speziell zur Ablenkung Ihres Hundes, ideal für taube Hunde.

### Ton

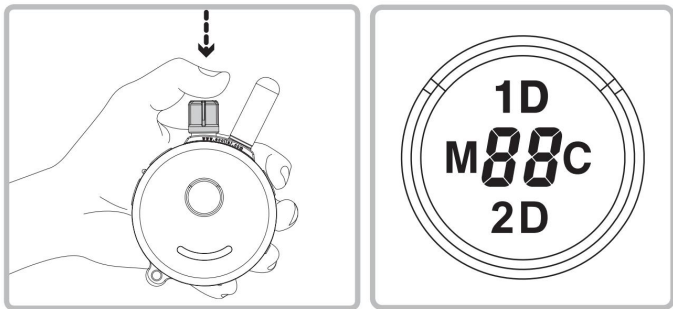
Flacher Ton bis zu 30 Sekunden.

### Stimulation steigern

Sendet verstärkte Vibrationen, bis Sie die Tasten loslassen.

Um **Hund 1** zu verstärken , drücken Sie die Taste „S“ (Schwarz) und anschließend „S“ (Rot)-Taste Um **Hund 2** zu beschleunigen , drücken Sie die „S“ (Rot)-Taste und dann die „S“ (Schwarz)-Taste

## SO SPERREN/ENTSPERREN SIE DIE VIBRATIONSPEGEL



### So sperren/entsperren Sie die Vibrationsstufe

Hilfe zur Ermittlung des richtigen Vibrationsniveaus finden Sie auf Seite 13.

Sie können jeden Hund auf einer anderen Ebene sperren.

Wenn im 1-Hund-Modus das Symbol „1D“ blinkt (entsperrt)

Stellen Sie die gewünschte Vibrationsstufe ein und drücken Sie dann den Vibrationsregler, bis das Symbol „1D“ aufhört zu blinken.

Im 2-Hunde-Modus, wenn das „2D“-Symbol blinkt (entsperrt)

Stellen Sie die gewünschte Vibrationsstufe ein und drücken Sie dann den Vibrationsregler, bis das „2D“-Symbol aufhört zu blinken.

Wenn sich die Vibrationsstufe beim Drehen des Vibrationsreglers nicht ändert, haben Sie die Vibrationsstufe erfolgreich gesperrt. Um die Vibrationsstufe zu entsperren, drücken Sie einfach erneut den Vibrationsknopf bei 1Dog/2Dog -Modus und die Vibrationsstufe wird entsperrt.

## 302 Boost-Level-Setup

---

Die verstärkte Vibration fügt dem Vibrationspegel den eingestellten Verstärkungspegel hinzu,

ideal für Situationen, in denen Ihr Hund nicht auf die

„Konditionierungs“-Niveau. Die Bestimmung des verstärkten Vibrationsniveaus ist ein wenig

schwieriger als die Einstellung des Vibrationsniveaus aufgrund der großen Unterschiede im

Temperament und der Vibrationstoleranz der verschiedenen Rassen

von Hunden. Im Durchschnitt ist es normalerweise 5 bis 20 Stufen höher als die

„Konditionierungs“-Level. Es ist wichtig, dass dieser hoch genug eingestellt ist, um die gewünschte

Reaktion von Ihrem Hund zu erhalten.

### So richten Sie den Boost-Level für First Dog ein

1. Ändern Sie den Modus in den Momentary-Modus

(Drücken Sie die M/C-Taste, bis „M“ angezeigt wird)

2. Ändern Sie die Intensitätsstufe auf „0“

3. Drücken Sie die Taste S (Schwarz) länger als 5 Sekunden

4. Die Intensitätsstufe ändert sich von 0 auf 1 und beginnt zu blinken.

5. Drehen Sie den Drehschalter, um die Verstärkungsstufe zu ändern (bis zu 60).

6. Drücken Sie die S-Taste (schwarz) erneut, um zu speichern und den Boost-Level zu verlassen.

Modus ändern. Wenn eine andere Taste gedrückt wird oder 20 Sekunden lang nicht benutzt wird,

Der Boost-Level-Änderungsmodus wird abgebrochen.

Wenn Sie die Verstärkung für Hund 2 ändern möchten, drücken Sie

**S(Rot)** statt **S(Schwarz)** in den Schritten 3 und 6

## TRAININGSTIPP

---

Das Ziel ist, dieses Werkzeug so positiv und wenig aversiv wie möglich einzusetzen. Das bedeutet, dass das Werkzeug ein positiver Verstärker oder Marker für erwünschtes Verhalten bleibt, während unerwünschtes Verhalten durch sanften Druck unterbunden wird. Wir möchten die positive Assoziation des Hundes mit der Vibration des Pagerhalsbands stärken. Viele Trainer nutzen das ursprüngliche Vergnügen des Hundes mit – Futter. Wenn Sie den niedrigsten Wahrnehmungspunkt des Hundes erreicht haben, vibrieren und belohnen Sie ihn mehrmals, bis der Hund jedes Mal, wenn er die Vibration spürt, angerannt kommt, um sich ein Leckerli zu holen.

Beginnen Sie mit dem Hund mit einigen grundlegenden Übungen an der langen Leine, um ihm klarzumachen, dass Sie möchten, dass er beschäftigt ist und Sie ihm folgen, bevor Sie mit dem Training mit dem Pagerhalsband beginnen. Gute Leinenkenntnisse ermöglichen einen erfolgreicherer Übergang zum Pagerhalsband. Beginnen Sie mit Klopfen und Drehen und setzen Sie den Hund an die lange Leine. Gehen Sie heraus und klopfen Sie beim ersten Schritt auf die Vibration. Gehen Sie weiter. Klopfen und Drehen. Wiederholen Sie dies mit dem Hund ein paar Mal. Wenn der Hund die Konzentration verliert, drehen Sie den Regler ein oder zwei Punkte höher, bis Sie die Intensität der Vibration an die Intensität der Ablenkung angepasst haben. Wenn er unglücklich aussieht, sind Sie zu weit gegangen. Führen Sie eine Reihe von Klopfen und Drehen mit verbalen und körperlichen Belohnungen für den Erfolg durch, und zwar 3 x täglich für 20 Minuten über ein paar Tage. Wir markieren und verstärken das gewünschte Verhalten (Drehen und Folgen) mit der schwachen Vibration. Weitere Informationen zum Training finden Sie auf unserer Website. Suchen Sie auf YouTube nach E-Collar Technologies und abonnieren Sie unseren Kanal. Wöchentlich werden neue Pager-Trainingsvideos veröffentlicht.

Klicken Sie außerdem auf „Gefällt mir“ und abonnieren Sie unsere Facebook-Seite, um weitere Trainingstipps zu erhalten und sich mit anderen E-Collar-Benutzern zu vernetzen.

**Viel Erfolg beim Training wünscht Ihnen Ihr  
Freunde bei E-Collar Technologies**

# FEHLERBEHEBUNG

---

**? Mein Empfänger/Sender lässt sich nicht einschalten .**

- A** Stellen Sie sicher, dass der Empfänger am Halsband vollständig aufgeladen ist. Die Leuchte am Halsband sollte grün leuchten, wenn die Batterie an das Ladegerät angeschlossen ist.

**? Mein Empfänger reagiert nicht. Überprüfen**

- A** Sie, ob die Kontrollleuchte des Empfängers grün blinkt und das LCD des Senders eingeschaltet ist. Überprüfen Sie, ob die Kontrollleuchte des Empfängers am Halsband rot leuchtet, wenn die Stimulationstaste gedrückt wird.
- A** Versuchen Sie, den Sender mit dem Empfänger zu koppeln/synchronisieren. (Seite 17)

**? Die maximale Reichweite des Geräts wurde verringert .**

- A** Überprüfen Sie den Batteriezustand des Senders. Die Reichweite verringert sich, wenn der Batteriestand niedrig ist.
- Berühren Sie die Antenne nicht mit den Fingern. Die richtige Technik zur Maximierung der Reichweite finden Sie unten auf Seite 8.

**? Sie können die Vibrationsstufe des Senders nicht ändern. Stellen Sie sicher,**

- A** dass 1D oder 2D auf dem LCD des Senders blinkt. Wenn die 1D- oder 2D-Symbole durchgehend leuchten, können Sie die Vibrationsstufe nicht ändern. Sie können die Vibrationsstufe jederzeit entsperren, indem Sie den Stimulationsknopf 1 Sekunde lang drücken.

**KONTAKTIEREN SIE UNS, UM EXPERTENHILFE FÜR IHREN PAGER ZU ERHALTEN**

## ZUBEHÖR

---

- Autoladegerät



- Aufnäähbares Holster



- Gürtelclip



- 3/4-Zoll-Bungee-Halsband  
(24 oder 30 Zoll Länge)



- 3/4" Quick Snap Nylonhalsband  
(schwarz oder rot)



- Deluxe-Hartschalenkoffer



## SICHERHEIT UND ALLGEMEINE INFORMATIONEN

---

- Das Pagerhalsband PG 300/302 entspricht allen nationalen und Internationale Normen und Richtlinien zur Strahlenexposition des Menschen elektromagnetischer Energie mit hoher Frequenz.
- Fast alle elektronischen Geräte sind anfällig für elektromagnetische Störungen (EMI), wenn sie unzureichend abgeschirmt sind oder ohne

Vorsichtsmaßnahmen gegen elektromagnetische Störungen.

- PG 300/302 E-Collar-Sender hergestellt von E-Collar Technologies, Inc. halten sich an Artikel 15 der FCC-Regeln und arbeiten gemäß Teil 95 der FCC-Vorschriften.

### **WICHTIGER HINWEIS:** Um

elektromagnetische Störungen und/oder Kompatibilitätskonflikte zu vermeiden, 1.

Bitte schalten Sie Ihren Sender und Halsbandempfänger in jeder Einrichtung aus

wenn Sie dazu aufgefordert werden. Benutzen Sie niemals Ihre

Geräte in der Nähe eines Krankenhauses oder einer Gesundheitseinrichtung oder

Betreten Sie die Anlage, ohne beide Einheiten auszuschalten.

2. Für den Betrieb des PG 300/302 ist keine FCC-Lizenz erforderlich.

Pager-Sender. Jede Änderung oder Modifikation am Sender, einschließlich der mitgelieferten Antenne, ohne die ausdrückliche schriftliche Genehmigung von E-Collar

Technologies, Inc. kann jedoch zum Erlöschen des

Ihre Betriebserlaubnis.

## SONDERZUBEHÖR

---

Manche Hunde reagieren empfindlich auf das Pager-Gefühl. Der Pager-Reducer dämpft dieses Gefühl deutlich.





# E-Collar Technologies, Inc.

2120 Forrest Park Drive  
Garrett, IN 46738-1887

1-260-357-0051 (US & International)

1-855-326-5527 (US Toll Free)

1-855-226-5527 (US Toll Free Fax)

**sales@ecollar.com**  
**www.ecollar.com**  
**customerservice@ecollar.com**



ACCREDITED  
BUSINESS

A+



*Thank you for Supporting American Workers*

Copyright 2015 E-Collar Technologies, Inc.

Alle Rechte vorbehalten.

## Konformitätserklärung, Garantie und Nachgarantieservice

Das Gerät ist für die Verwendung in EU-Ländern zugelassen und trägt daher die CE-Kennzeichnung. Alle erforderlichen Unterlagen sind auf der Website [www.elektro-halsbänder.de](http://www.elektro-halsbänder.de) verfügbar. Änderungen der technischen Parameter, Merkmale und Druckfehler sind vorbehalten.

### Servicezentrum und Vertrieb

Reedog s.r.o.  
Sedmidomky 459/8  
101 00 Prag  
Tschechische Republik  
Telefon: +49 176 34 433 212  
E-Mail: [info@elektro-halsbänder.de](mailto:info@elektro-halsbänder.de)