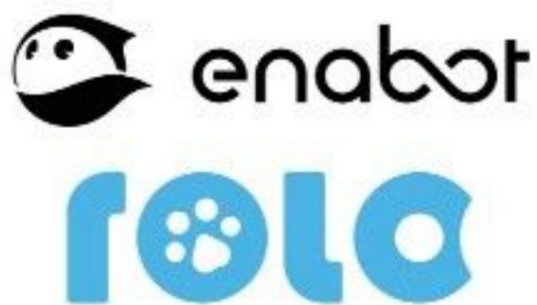
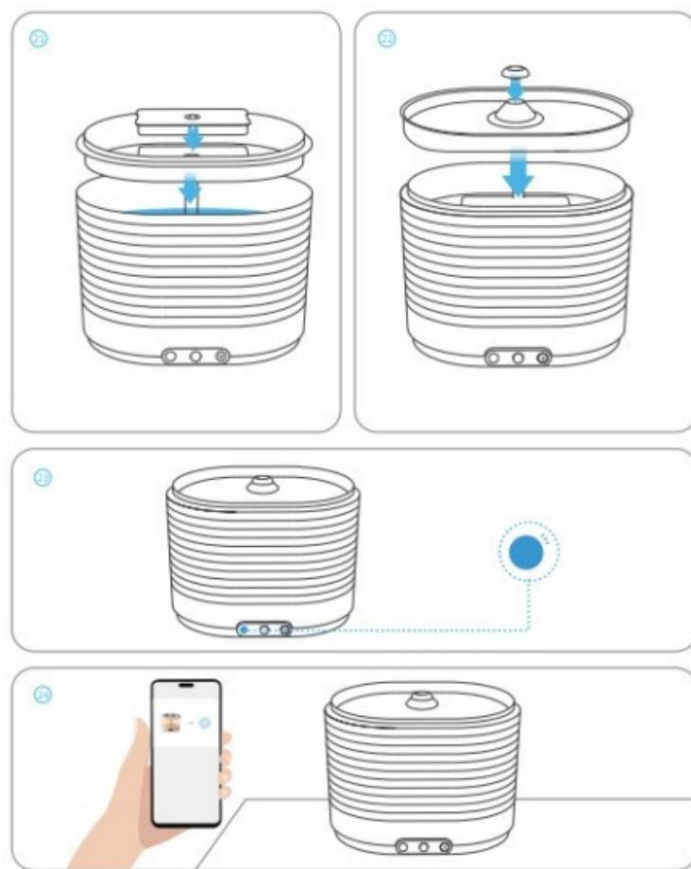
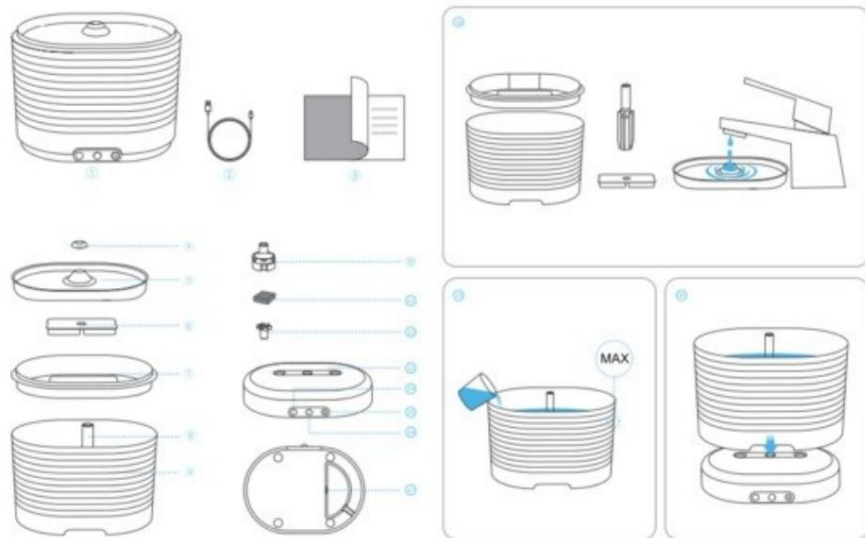


ROLA SMARTER HAUSTIERBRUNNEN





Scannen Sie den obigen QR-Code. Laden Sie die ROLA-App
herunter: <http://downloads.enabot.com>

SICHERHEITSHINWEISE

Bevor Sie dieses Produkt verwenden, lesen Sie bitte die folgenden Sicherheitshinweise sorgfältig durch und beachten Sie die üblichen Sicherheitsvorkehrungen .

1. Das Produkt ist für einen DC 5V 2A Netzteil geeignet. Verwenden Sie ein Netzteil, das den Anforderungen entspricht nationale und regionale Standards.
2. Wenn das Gerät aufgrund von Schäden durch Herunterfallen, Aufstellung im Freien oder Eindringen von Wasser nicht ordnungsgemäß funktioniert, Hören Sie sofort auf, es zu verwenden.
3. Platzieren, laden oder verwenden Sie dieses Gerät nicht im Freien oder in einem Badezimmer. Platzieren Sie das Gerät mindestens einen Meter vom Pool entfernt. Stellen Sie das Gerät nicht auf nassen Boden und setzen Sie es nicht Regen oder Schnee aus.
4. Berühren Sie das Netzteil nicht mit nassen Händen.
5. Benutzen Sie keine beschädigten Netzkabel oder Stecker. Wenn das Netzkabel beschädigt ist, sofort Wenden Sie sich an Ihren Lieferanten, um es durch ein neues zu **ersetzen** , um Schäden zu vermeiden.
6. Halten Sie beim Trennen des Ladegeräts das Ladegerät mit Ihren Händen fest und ziehen Sie nicht am Netzkabel. Zur Macht Verwenden Sie keine Verlängerungskabel.
7. Das Gerät muss mit einer sicheren Niederspannung ausgestattet sein, die den einschlägigen Anforderungen entspricht Anforderungen.
8. Stellen Sie das Gerät auf einen Tisch, entfernt von Hitze-, Feuer- oder anderen hohen Temperaturen.
9. Tauchen Sie den Brunnensockel nicht in Wasser oder andere Flüssigkeiten.
10. Wenn der Sockel des Brunnens Wasser ausgesetzt ist, trocknen Sie die Außenfläche vor der weiteren Verwendung .
11. Verwenden Sie kein heißes Wasser im Tank.
12. Zerlegen, modifizieren oder reparieren Sie dieses Produkt nicht selbst, da Sie sonst alle Garantie- und Servicerrechte verlieren.





Verpackungsinformationen

1. Wasserbrunnen
2. Ladekabel
3. Handbuch

Produkteinführung

4. Düse
5. Spüle aus Edelstahl
6. Filtern
7. Filterschale
8. Auslassrohre
9. Wassertank
10. Auslassrohrhalter
11. Schwamm
12. Rotor
13. Brunnensockel
14. Statusleuchte
15. Berühren Sie die Schaltfläche
16. Infrarotsensor
17. Typ-C-Ladeanschluss

Statusleuchte

Statusleuchte	Funktionierender Zustand
 Blinkt blau	Warten auf Netzwerkkonfiguration
 Dauerhaftes Weiß	Kontinuierlicher Wasserfluss
 Immergrün	Sensormodus
 Blinkt rot	Warnung bei niedrigem Batteriestand (kabellose Version)

Bedienschlüssel

Verkehr	Zustand
Halten Sie die Taste 3 Sekunden lang gedrückt (wenn der Brunnen ausgeschaltet ist).	Einschalten
Halten Sie die Taste 3 Sekunden lang gedrückt (sofern der Brunnen eingeschaltet ist).	Wechseln Sie in den Netzwerkkonfigurationsmodus
Drücken	Schalter für den Wasserauslassmodus
Drücken Sie + 3 Sekunden lang gedrückt	abschalten

Modusbeschreibung

Modusbeschreibung	Zustand
Kontinuierlicher Wassermodus	Das Gerät leitet kontinuierlich Wasser ab (muss angeschlossen sein).
Sensormodus	<p>Das Gerät gibt einmalig Wasser ab, wenn es die Annäherung einer Person erkennt, oder ein Tier.</p> <p>*Standardmäßig geht das Gerät nach jedem Wasserabfluss 15 Sekunden lang in den Ruhezustand. Wenn innerhalb von 2 Stunden kein Wasser erkannt wird, lässt das Gerät das Wasser automatisch ab.</p> <p>*Wasserabgabezeit und Ruhezeit können manuell in der ROLA-App eingestellt werden.</p>

Installationsanleitung

1. Spülen Sie den Brunnensockel, das Abflussrohr, den Filter, die Filterschale , das Edelstahlbecken und andere Teile, die sich berühren, ab mit sauberem Wasser.

*Nachdem Sie den Schutzbeutel vom Filter entfernt haben, spülen Sie ihn 3–5 Minuten lang mit klarem Wasser aus.

*Spülen Sie den Boden des Brunnens nicht mit Wasser ab.
2. Installieren Sie das Abflussrohr im Tank und füllen Sie Wasser ein, bis der Füllstand MAX erreicht ist.
3. Richten Sie den Tank an den Positionierungslöchern der Basis aus und stellen Sie den Tank auf die Basis.
4. Setzen Sie den Filter in die Nut am Filtertopf ein und setzen Sie ihn auf den Tank.
5. Installieren Sie die Edelstahlscheibe und die Düse am Tank und prüfen Sie, ob alle Zubehörteile korrekt sind platziert.

Netzwerkverbindung

1. Halten Sie nach dem Einschalten des Wasserbrunnens die Touch -Taste 3 Sekunden lang gedrückt, bis die Statusleuchte aufleuchtet
es blinkt nicht blau. Zu diesem Zeitpunkt wechselt das Gerät in den Wartezustand für die Netzwerkkonfiguration.
2. Laden Sie die ROLA-App herunter und klicken Sie auf der Startseite auf „Gerät hinzufügen“ oder „+“. Und wie angewiesen
Schließen Sie die Netzwerkkonfiguration des Geräts ab. Stellen Sie sicher, dass Sie den richtigen WLAN-Namen und das richtige Passwort eingeben.
*Bitte stellen Sie sicher, dass sich Ihr Mobiltelefon während der Netzwerkkonfiguration in der Nähe des Geräts befindet.
3. Wenn die App meldet, dass die Kopplung erfolgreich **war** , bedeutet dies, dass das Gerät **erfolgreich eine Verbindung** zum Netzwerk hergestellt hat.

Technische Daten

Produktname	ROLA Smart Pet Trinkbrunnen
Produktmodell	Kabellose Version: ROLA Fountain-01 Plug-in-Version: ROLA Fountain-0 2
Produktgröße	223*161*163 mm
Produktgewicht	Drahtlose Version: 975 g Netzwerkversion: 875 g
Materialien	ABS, Edelstahl, Silikon
Fassungsvermögen des Wassertanks	2,0 l
Funkfrequenz	2,4 GHz
Eingangsspannung	5V 2A
Richtige Wassertemperatur	0 - 40ÿ

Rechtliche Erklärung

1. Bitte lesen Sie dieses Dokument, bevor Sie das Produkt verwenden, und bewahren Sie es zum späteren Nachschlagen auf.
2. Die Bilder und Beschreibungen in diesem Dokument dienen nur als Referenz und das tatsächliche Produkt sollte Vorrang haben. Sicherlich
Spezifikationen und Konfigurationen finden Sie in den entsprechenden Spezifikationsdokumenten oder bei Ihrem Händler.
3. Nennvolumenkapazität und technische Leistungsindikatoren sind lediglich Spezifikationen. Die tatsächlichen Daten können variieren
Abhängig von der Umgebung, den Einstellungen usw. Faktoren können variieren.
4. Wenn Sie andere Produkte oder Software verwenden, sind Sie allein für die Kompatibilität und Rechtmäßigkeit verantwortlich.
5. Nichts in diesem Dokument stellt eine Änderung der Garantiebedingungen von Enabot dar.

FCC-Warnung

Dieses Gerät entspricht Teil 15 der FCC-Bestimmungen. Der Betrieb unterliegt den folgenden zwei Bedingungen:
(1) Dieses Gerät darf keine schädlichen Störungen verursachen und (2) dieses Gerät muss alle empfangenen Störungen akzeptieren, einschließlich
Störungen auftreten, die zu unerwünschtem Betrieb führen können.
Alle Änderungen oder Modifikationen, die nicht ausdrücklich von der für die Einhaltung verantwortlichen Partei genehmigt wurden, können zum Verlust von führen
Gültigkeit des Vertrages.

Benutzerberechtigung zur Bedienung des Geräts.

Hinweis: Dieses Gerät wurde getestet und entspricht den Grenzwerten für ein digitales Gerät der Klasse B gemäß Teil 15 der FCC-Bestimmungen.

Diese Grenzwerte sollen einen angemessenen Schutz vor schädlichen Störungen in einer Wohnanlage bieten.

Dieses Gerät erzeugt Hochfrequenzenergie und kann diese ausstrahlen. Wenn es nicht gemäß den Anweisungen installiert und verwendet wird, kann es schädliche Störungen der Funkkommunikation verursachen. Es gibt jedoch keine Garantie dafür, dass bei einer bestimmten Installation keine Störungen auftreten. Wenn dieses Gerät schädliche Störungen beim Radio- oder Fernsehempfang verursacht, was durch Aus- und Einschalten des Geräts festgestellt werden kann, wird dem Benutzer empfohlen, zu versuchen, die Störung durch eine oder mehrere der folgenden Maßnahmen zu beheben:

-Neuausrichtung oder Verlegung der Empfangsantenne.

-Erhöhen Sie den Abstand zwischen Gerät und Empfänger.

-Schließen Sie das Gerät an eine Steckdose an, die zu einem anderen Stromkreis gehört als dem, an den der Empfänger angeschlossen ist.

- Wenden Sie sich an den Händler oder einen erfahrenen Radio- und Fernsehtechniker.

Dieses Gerät entspricht den FCC-Grenzwerten für die Strahlenbelastung in einer unkontrollierten Umgebung.

Dieses Gerät sollte mit einem Mindestabstand von 20 cm zwischen dem Strahler und Ihrem Körper installiert und betrieben werden.

Soziale Medien

Instagram

@enabot_official



@enabot



@enabot_official



@enabot

Für allgemeine Anfragen: ebo@enabot.com Für

technischen Support: support@enabot.com

Für Unternehmen: sales@enabot.com

Für Marketing: marketing@enabot.com



55.1204.0000111

www.enabot.com

Das Gerät ist für den Einsatz in EU-Ländern zugelassen und daher mit dem
Unserer Zeitrechnung. Alle notwendigen Unterlagen sind auf der Website verfügbar
Website: www.elektro-objky.cz Änderungen der technischen Parameter,
Eigenschaften und Druckfehler vorbehalten.

Servicecenter und Vertrieb

Reedog, s.r.o.

Sedmidomky 459/8

101 00 Prag 10

Telefon: +49 176 34 433 212

E-Mail: info@elektro-halsbänder.de