



# REEDOG TC - 012

ULTRASCHALL-TRAININGSHALSBAND FÜR  
HUNDE



Bitte lesen Sie das Benutzerhandbuch vor der ersten Benutzung  
sorgfältig durch und bewahren Sie es an einem sicheren Ort auf.

## EINSATZBEDINGUNGEN

---

- Nicht geeignet für aggressive Hunde.
- Geeignet für Hunde, die älter als 6 Monate sind.
- Das Halsband sollte nicht länger als 12 Stunden pro Tag getragen werden und alle 1-2 Stunden überprüft werden. Kontrollieren Sie die Haut an der Stelle, an der das Halsband anliegt.
- Die langen Haare um den Hals des Hundes können getrimmt werden, aber es wird nicht empfohlen, sie vollständig zu rasieren.
- Berühren Sie die Elektroden während des Impulses nicht.
- Das Trainingshalsband ist kein Spielzeug, bewahren Sie das Halsband außerhalb der Reichweite von Kindern auf.
- Bitte stellen Sie sicher, dass Ihr Hund gesund ist, bevor Sie das Halsband verwenden. Wenn Sie sich nicht sicher sind, wenden Sie sich bitte an Ihren Tierarzt.
- Bitte entfernen Sie das Halsband Ihres Hundes, bevor Sie mit ihm spielen, da das Halsband fälschlicherweise ausgelöst werden könnte.
- Wenn an den Kontaktstellen ein Ausschlag oder Schmerzen auftreten, verwenden Sie das Produkt bitte nicht mehr, bis die Haut geheilt ist.
- Es ist verboten, dieses Produkt als Leinenhalsband für Haustiere zu verwenden.

## VERPACKUNGSGEHALT

---



①



②



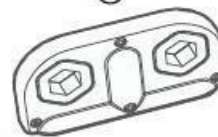
③



④



⑤

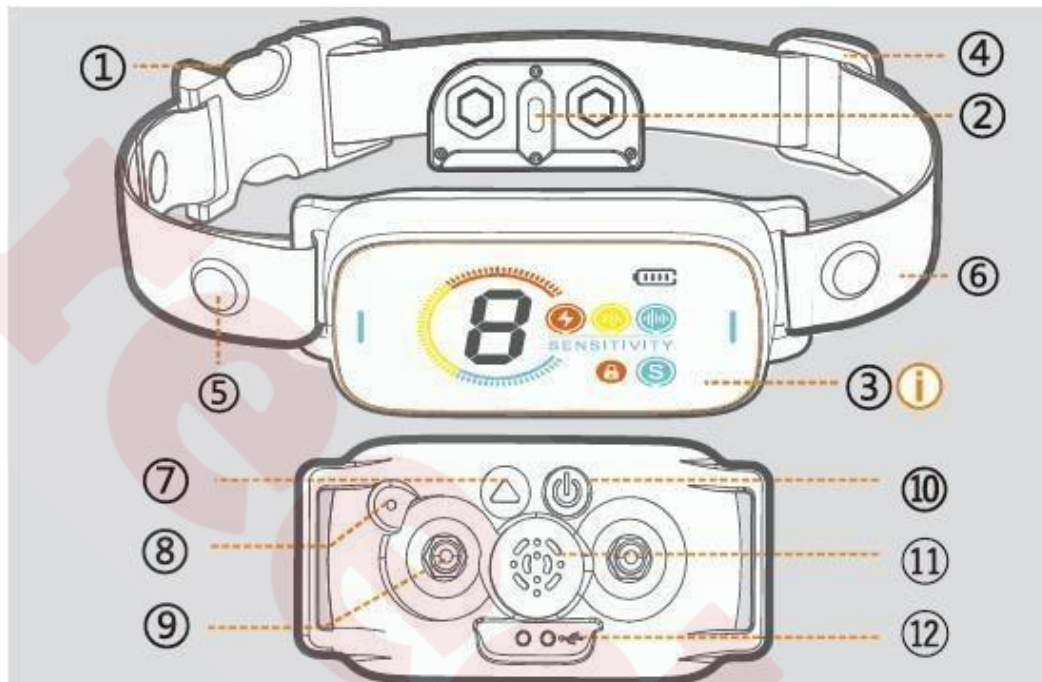


⑥

1. Anti-Bell-Halsband TC-012
2. Gebrauchsanweisung
3. kurze und lange Elektroden
4. Silikonelektrodenabdeckungen
5. Magnetisches Ladekabel
6. Testgerät (Entladungsröhre)

## PRODUKTBEZEICHNUNG

---



1. Kunststoffschnalle
2. Prüflampe
3. farbiges Display
4. Schiebeschnalle
5. Niete
6. Verstellbarer Halsbandriemen
7. Einstelltaste
8. Tonsensor
9. Elektroden
10. EIN/AUS-Taste
11. Ultraschallsender
12. Magnetische Ladepunkte



Power Display – Leistungsanzeige

Online Reminderlight – Erinnerungslicht

Pause Sign – Pausenzeichen

Sensitivity / E-Shock / Vibration / Ultrasonic level - Empfindlichkeit / Impuls /  
Vibration / Ultraschallpegel

Vibration Symbol – Symbol für Vibration

Sensitivity Symbol – Symbol für Empfindlichkeit

E-Shock Symbol – Impulssymbol

Ultrasonic Symbol – Ultraschall-Symbol

## Trainingsfunktionen



- Anti-Bell-Funktion – ausgelöst durch Schallsensor
- Ultraschall-Trainingsmodus
- Vibrations-Trainingsmodus
- Impuls-Trainingsmodus
- 7 Empfindlichkeitsstufen

Das Reedog TC-012 **hat 7 Empfindlichkeitsstufen und einen hörbaren Auslösesensor.**

Das Halsband hat 3 Trainingsmodi - **Ultraschall, Vibration und elektrostatischer Impuls. Es bietet 3 Ultraschallstufen, 7 Vibrationsstufen und 7 Stufen für elektrostatische Impulse.**

Die Standardeinstellung für die elektrostatische Impulsstufe ist Stufe 3, die Standardeinstellung für die Vibrationsstufe ist Stufe 6.  
Die Standardeinstellung für die Empfindlichkeitsstufe ist Stufe 5.

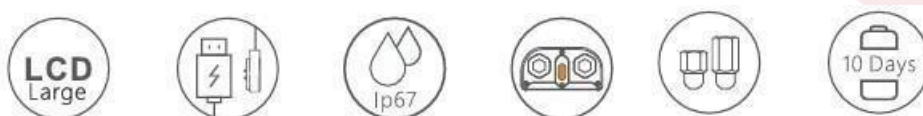
3 Frequenzpunkte des Ultraschalls: a) 25 K b) 24/26k c) 24/25/26k

**Schutzmodus:** Das Halsband wird 5 Mal hintereinander ausgelöst, dann wird für 60 Sekunden eine Pause eingelegt.

**Andere Hundebelltöne oder andere Umgebungsgeräusche können das Halsband auslösen.**

Wenn es zu Fehlauslösungen kommt, stellen Sie die richtige Empfindlichkeitseinstellung ein.

## Benutzerfunktionen

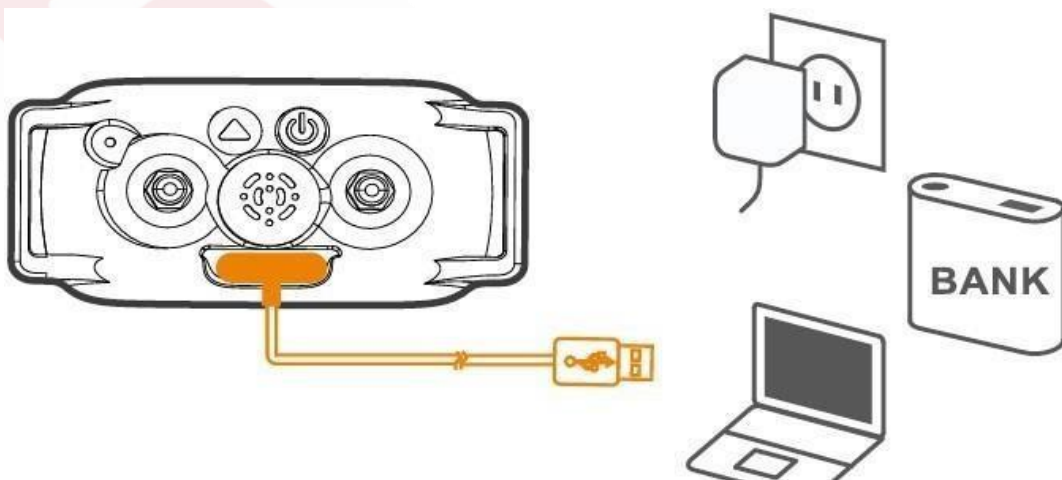


- Großes LCD-Display
- Magnetische Aufladung
- Staub- und wasserdicht (IP67)
- Test-Lampe
- Lange und kurze Elektroden
- Hält bis zu 10 Tage im Betrieb

## HALSBANDTEST

Bitte beachten Sie: Laden Sie das Halsband vor dem Gebrauch auf.

1. Verwenden Sie kein Ladegerät mit einer Ausgangsspannung von mehr als 5V.
2. Das mitgelieferte magnetische Ladekabel muss verwendet werden, andere magnetische Kabel funktionieren möglicherweise nicht mit diesem Produkt.
3. Das Produkt verfügt über einen 20-V-Überspannungsschutz mit Reverse-Charge-Kontrolle. Im Falle einer Überspannung stoppt das Produkt den Ladevorgang und wird nicht beschädigt.



## Akkustatus

**Aufladen:** Das Batteriesymbol blinkt hin und her. Nach 60 Sekunden Inaktivität schaltet sich der Bildschirm aus.

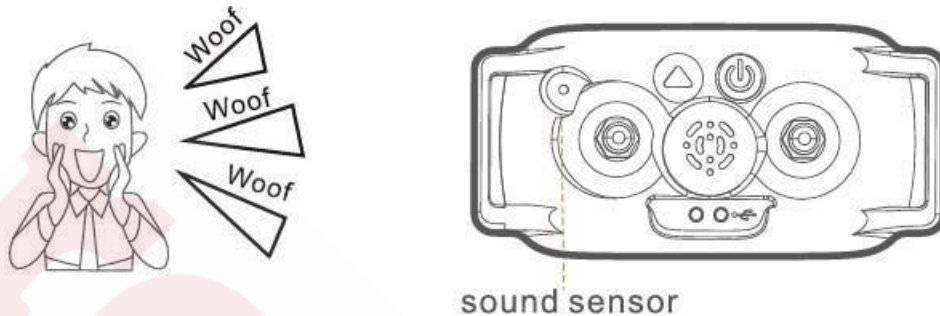
**Vollständig aufgeladen:** Statische Vollanzeige des Batteriesymbols und des Buchstabens „F“. Nach 60 Sekunden Inaktivität schaltet sich der Bildschirm aus und alle 10 Sekunden wird eine Erinnerung angezeigt.

**Warnung bei niedrigem Batteriestand:** Blinkendes Batteriesymbol und die Buchstaben „L“, das Display schaltet sich nach 10 Sekunden Blinken automatisch aus.





Durch Pusten auf den Geräuschsensor oder Nachahmung eines Hundebells wird das Produkt ausgelöst und ein Funktionstest durchgeführt.

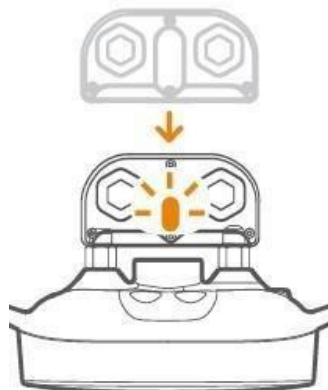


Bellen Sie 5 Mal am Tonsensor, um zu prüfen, ob alle Funktionen in Ordnung sind. Nachdem das Produkt ausgelöst wurde, werden Ultraschall-, Vibrations- und elektrostatische Signale ausgegeben, was bedeutet, dass das Gerät ordnungsgemäß funktioniert (überprüfen Sie das Bildschirmsymbol, um die Ultraschallleistung zu bestätigen, das menschliche Ohr kann den Ultraschall nicht hören)

### **Wählen Sie über die Moduseinstellung die Modi Ultraschall, Vibration und elektrostatischer Impuls.**

Die Funktion des elektrostatischen Impulses muss mit dem Prüfgerät (Entladungslampe) getestet werden. Wenn der elektrostatische Impuls ordnungsgemäß funktioniert, leuchtet die Testeinheit auf, und je höher der elektrostatische Impuls ist, desto heller ist das Licht.

Hinweis: Das sechseckige Loch an der Prüflampe kann verwendet werden, um die Kontaktsonde an der Kontaktstelle zu befestigen oder zu lösen. Wenn Sie die Funktion des elektrostatischen Impulses testen, befestigen Sie das Werkzeug der Prüfeinheit an den Kontakten.





### 1. Einschalten

Halten Sie die Taste ON/OFF für 2 Sekunden gedrückt.



### 2. Funktionseinstellungen

A: Klicken Sie im Standby-Modus auf die ON/OFF-Taste, um den Bildschirm einzuschalten. Drücken Sie dann kurz die ON/OFF-Taste, um die gewünschte Funktion auszuwählen.



B: Wenn die äußeren Ringe der Symbole für elektrostatische Impulse/Vibration/Ultraschall/Empfindlichkeit kurz aufblinken, drücken Sie die Einstelltaste, um die Funktionsstufe einzustellen.



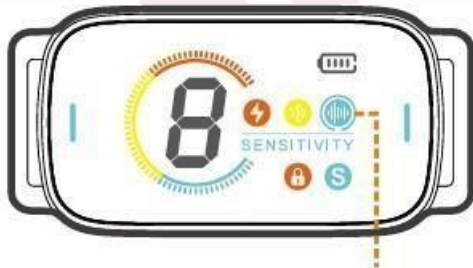
Das Symbol für den elektrostatischen Impuls blinkt - Sie können die Impulsstärke einstellen.

Drücken Sie kurz auf die Taste Einstellungen, um die Impulsstärke von 0 bis 7 einzustellen. Stufe 0 bedeutet, dass die Funktion deaktiviert ist.



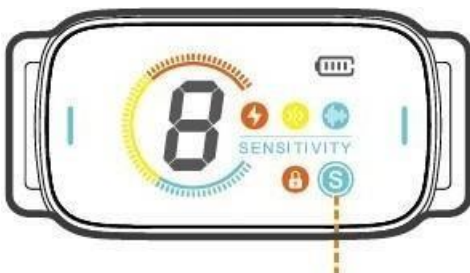
Das Vibrationssymbol blinkt - Sie können die Vibrationsstärke einstellen.

Drücken Sie kurz auf die Taste Einstellungen, um die Vibrationsstärke von 0 bis 7 einzustellen. Stufe 0 bedeutet, dass die Funktion deaktiviert ist.



Das Ultraschallsymbol blinkt - Sie können die Art des Ultraschalls auswählen.

Drücken Sie kurz die Taste Einstellungen, um den Ultraschalltyp von 1 bis 3 auszuwählen. Stufe 0 bedeutet, dass die Funktion deaktiviert ist.



Die äußeren Kreise des Empfindlichkeitssymbols blinken - Sie können die Empfindlichkeitsstufe einstellen.

Drücken Sie kurz die Einstelltaste, um die Empfindlichkeitsstufe von 0 bis 7 einzustellen. Stufe 7 ist die höchste, Stufe 1 die niedrigste, und Stufe 0 bedeutet, dass die Funktion deaktiviert ist.

\* Wenn Sie die Einstelltaste kurz drücken, ertönt eine kurze Vibration, um eine Änderung der Parameter anzuzeigen.



Schutzmodus: Wenn das Halsband 5 Mal hintereinander ausgelöst wird, geht es in den Schutzmodus über und hält für 1 Minute an. Drücken Sie die ON/OFF-Taste, wenn Sie diese einminütige Pause unterbrechen möchten.

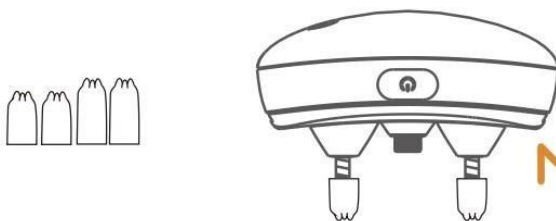
## MONTAGE DES HALSBANDES

1. Wählen Sie die richtigen Elektroden (Kontaktpunkte) - kurz oder lang - und bringen Sie sie durch Umkreisen an.



\* Kurze Kontaktpunkte sind bereits auf dem Halsband installiert. Wenn Sie lange Kontaktpunkte benötigen, ersetzen Sie diese.

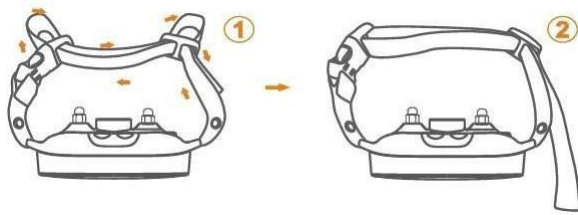
### 3. Silikonabdeckungen auf den Elektroden anbringen, um die Haut zu schützen



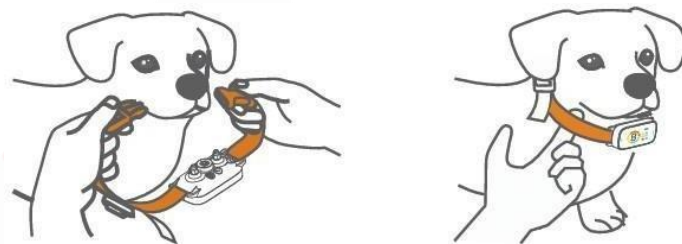
Die leitfähige Silikonabhülle kann das Risiko körperlicher Schäden bei Kontakt mit der Haut des Hundes wirksam verhindern.



#### 4. Anlegen des Halsbandes



Passen Sie die Länge des Halsbandes an den Hals des Hundes an.



Legen Sie das Halsband bequem um den Hals des Hundes. Achten Sie darauf, dass das Halsband richtig an den Stimmbändern des Hundes anliegt. Das Halsband muss fest sitzen, aber gleichzeitig muss Ihr Finger zwischen das Halsband und den Hals des Hundes passen.

Das Halsband muss richtig angelegt werden, um eine sichere und korrekte Funktion zu gewährleisten. Jedes elektronische Halsband muss eng an der Haut anliegen. Die Elektroden müssen dicht an der Haut unter dem Fell anliegen, dürfen aber nicht einklemmen. Wenn das Halsband zu locker sitzt, funktioniert die Stimulation nicht richtig, da die Elektroden nicht richtig mit der Haut des Tieres in Kontakt kommen. Wenn der Hund nicht auf die Stimulation reagiert, überprüfen Sie immer, ob die Elektroden fest auf der Haut sitzen. Beim Training oder beim Laufen kann ein zu lockeres Halsband zu Hautreizungen am Hals des Tieres führen. Ein richtig sitzendes Halsband hilft, Reizungen zu vermeiden. Der richtige Sitz des Halsbandes ist wichtig. Es muss so angepasst sein, dass es den Hund nicht einschnürt und dass er normal atmen kann. Das Halsband darf niemals die Atmung des Tieres behindern. Das Empfängerhalsband muss korrekt in der Mitte des Halses des Tieres platziert werden.

Um die maximale Wirkung und Sicherheit Ihres Hundes zu gewährleisten, überprüfen Sie den Sitz des Halsbandes, seine ausreichende Spannung und die korrekte Platzierung der Elektroden. Überprüfen Sie auch die Haut an den Stellen, an denen die Elektroden anliegen, auf Ausschlag oder Reizungen. Sollte dies der Fall sein, legen Sie das Halsband für kürzere Zeit an oder konsultieren Sie Ihren Tierarzt. Das Halsband sollte nicht länger als 12 Stunden ununterbrochen getragen werden (dies ist eine Empfehlung für alle Halsbänder, auch für nicht-elektrische).

Produktmodell: TC-012

Betriebsspannung: 3,7 V

Batteriekapazität: 300 mAh

Eingangsspannung: DC/5V 1A

Wasserdichtigkeit: IP67

Betriebstemperatur: -10 bis +50 Grad Celsius

Lagertemperatur: - 20 a bis + 60 Grad Celsius

Größe: 7,6 cm x 3,7 cm x 3 cm

Gewicht: 56 g

### **Konformitätserklärung, Garantie und Nachgarantieservice**

Das Gerät ist für die Verwendung in EU-Ländern zugelassen und trägt daher die CE-Kennzeichnung. Alle erforderlichen Unterlagen sind auf der Website [www.elektro-halsbänder.de](http://www.elektro-halsbänder.de) verfügbar.

Änderungen der technischen Parameter, Merkmale und Druckfehler sind vorbehalten.

### **Servicezentrum und Vertrieb**

Reedog s.r.o.  
Sedmidomky 459/8  
101 00 Prag  
Tschechische Republik  
Telefon: +49 176 34 433 212  
E-Mail: [info@elektro-halsbänder.de](mailto:info@elektro-halsbänder.de)

