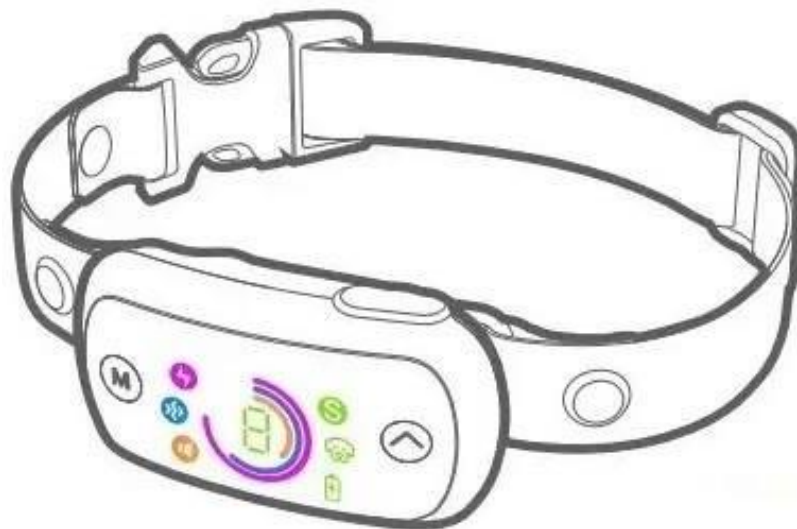




# REEDOG TC - 006

ANTI-BELL-TRAININGSHALSBAND FÜR HUNDE

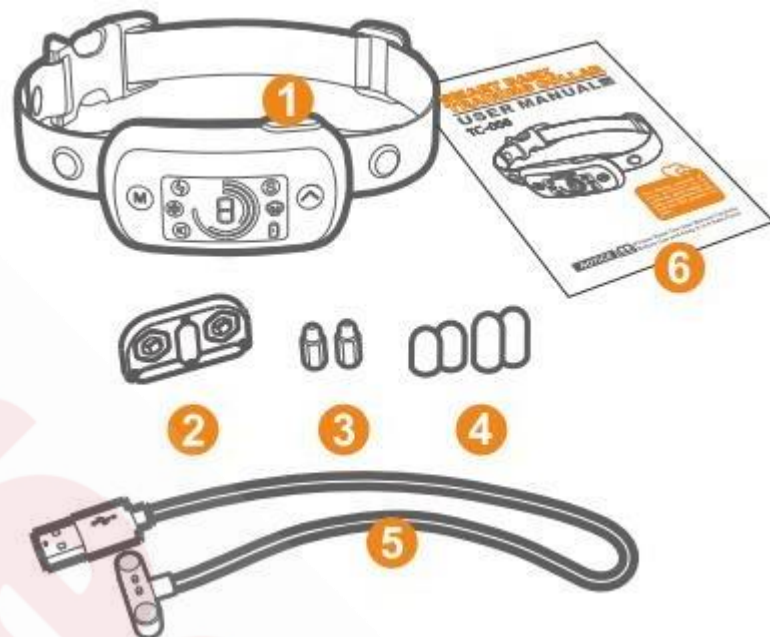


Bitte lesen Sie die Bedienungsanleitung vor dem ersten Gebrauch sorgfältig durch und bewahren Sie sie an einem sicheren Ort auf. Das Konzept dieses Produkts ist es, gute Gewohnheiten bei Haustieren zu kultivieren, nicht, sie zu bestrafen. Verwenden Sie dieses Produkt nicht übermäßig für Haustiere.

## EINSATZBEDINGUNGEN

- Nicht geeignet für aggressive Hunde. Ein aggressiver Hund kann den Besitzer oder andere Personen schwer verletzen oder sogar töten. Wenn Sie unsicher sind, ob dieses Produkt für Ihren Hund geeignet ist, wenden Sie sich bitte an einen professionellen Hundetrainer.
- Das Trainingshalsband ist kein Spielzeug. Bewahren Sie das Halsband außerhalb der Reichweite von Kindern auf.
- Wenn Sie das Halsband nicht benutzen, schalten Sie es aus und bewahren Sie es außerhalb der Reichweite von Kindern und Haustieren auf.
- Bitte stellen Sie sicher, dass Ihr Hund gesund ist, bevor Sie das Halsband verwenden. Wenn Sie unsicher sind, wenden Sie sich an Ihren Tierarzt.
- Berühren Sie die Elektroden während des Pulses nicht.
- Sollte sich an der Kontaktstelle mit den Elektroden ein Ausschlag oder Schmerz entwickeln, verwenden Sie das Produkt bitte nicht weiter, bis die Haut abgeheilt ist.
- Das Halsband sollte nicht länger als 12 Stunden pro Tag getragen werden und alle 1-2 Stunden überprüft werden. Kontrollieren Sie die Haut an der Stelle, an der die Elektroden den Hals berühren.
- Geeignet für Hunde, die älter als 6 Monate sind und mehr als 5 kg wiegen.
- Es ist verboten, dieses Produkt als Leinenhalsband zu verwenden.
- Die langen Haare um den Hals des Hundes können getrimmt werden, aber es wird nicht empfohlen, sie vollständig zu rasieren.
- Entfernen Sie das Anti-Bell-Halsband des Hundes, bevor Sie mit ihm spielen, da das Halsband fälschlicherweise ausgelöst werden könnte.
- Es wird empfohlen, die Elektroden 1 Mal pro Woche mit Alkohol oder einem anderen Desinfektionsmittel zu reinigen. Schalten Sie das Halsband beim Reinigen aus.
- Nehmen Sie Ihrem Hund alle anderen Halsbänder ab - sie könnten ein Geräusch erzeugen, das das Anti-Bell-Halsband fälschlicherweise auslöst.

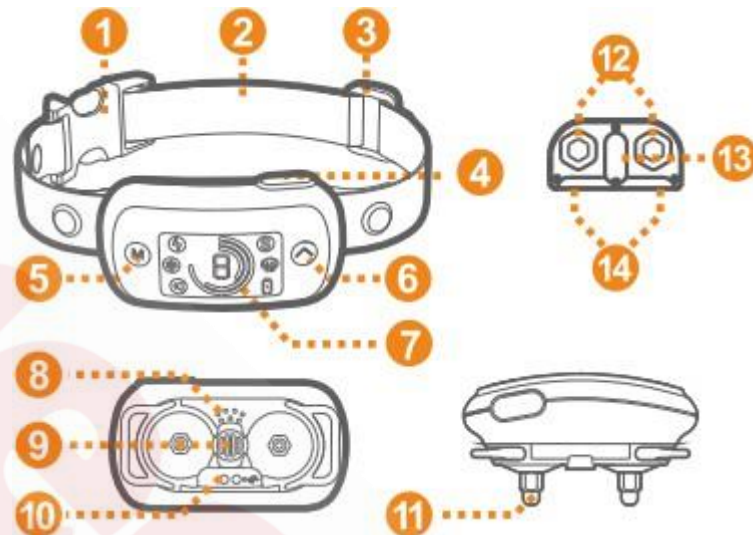
## VERPACKUNGSGEHALT



1. 1 x Anti-Bell-Halsband TC-006
2. 1 x Testgerät (Entladungsröhre) und Elektrodenbefestigungswerkzeug
3. 1 Paar lange Elektroden \*
4. 2 Paar Silikonelektrodenabdeckungen (schwarz)
5. USB-Ladekabel
6. Benutzerhandbuch

\* Die kurzen Elektroden sind bereits am Halsband befestigt.

## PRODUKTBEZEICHNUNG



1. die Schnalle
2. Verstellbarer Kragenriemen
3. Schiebeschnalle
4. ON und OFF/Kontrolle
5. Einstellungen / Modus ändern
6. niveaueinstellung
7. Farbanzeige
8. Lautsprecher
9. Tonsensor
10. Magnetischer Ladeanschluss
11. die Elektrode
12. Werkzeug zur Befestigung der Elektrode
13. Prüflampe

## HAUPTFUNKTIONEN

### 1. auslösende Funktion



Sound Sensor



1~7 level sensitivity

- Anti-Bell-Funktion – ausgelöst **durch Geräuschsensor**
- Empfindlichkeit in **7 Stufen einstellbar**

### 1. Trainingsfunktionen

Sound+Melody



0~3 level  
Level 0 means off

Vibration



0~7 level  
Level 0 means off

E-Shock



0~7 level  
Level 0 means off

- Trainingsmodus **Ton + Melodie: 3 Stufen** (Stufe 0 bedeutet aus)
- Trainingsmodus **Vibration: 7 Stufen** (Stufe 0 bedeutet „aus“)
- Training mit **elektrostatischen Impulsen: 7 Stufen** (Stufe 0 bedeutet „aus“)

**Schutzmodus:** Wenn das Halsband 5 Mal hintereinander ausgelöst wird, wird es automatisch für 1 Minute angehalten.

### 2. Anzeige der Funktionen auf dem Bildschirm



Eingeschaltet



Batterie-Anzeige



Empfindlichkeitsstufe  
Standardstufe 5



Schallstufe  
Standardstufe 1



Vibrationsstufe  
Standardstufe 6



Stufe der elektrostatischen Impulse  
Standardstufe 3

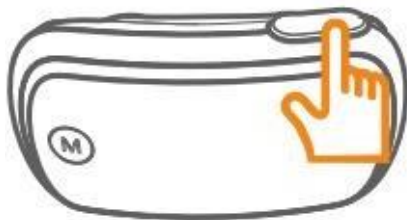
## 1. Halsband aufladen



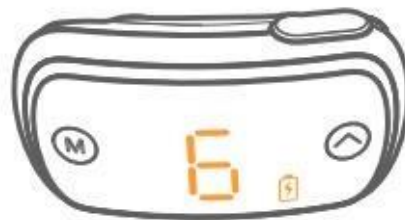
Zum Aufladen verwenden Sie das im Lieferumfang enthaltene magnetische Ladekabel.

Ein dynamischer Lichteffekt zeigt den Ladevorgang an und der Buchstabe „F“ wird angezeigt, wenn das Gerät vollständig geladen ist. Kann sowohl im ausgeschalteten als auch im eingeschalteten Zustand geladen werden.

## 2. Einschalten des Halsbandes



Halten Sie die EIN/AUS-Taste 2 Sekunden lang gedrückt.

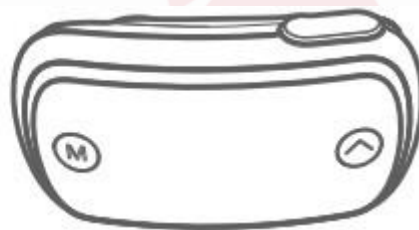


Die Einschaltanimation und das Batteriesymbol werden angezeigt.

## 3. Ausschalten des Halsbandes



Halten Sie die Taste EIN/AUS 2 Sekunden lang gedrückt.



Die Abschaltanimation wird angezeigt.

#### 4. Funktionseinstellungen



Drücken Sie im Standby-Modus die Taste ON/OFF.



Drücken Sie die Taste „M“, um die Funktion zu wählen.



Klicken Sie auf den Pfeil oben rechts und wählen Sie die Funktionsebene aus.



Das Display schaltet sich automatisch nach 6 Sekunden Inaktivität ab.



## HALSBAND-TEST

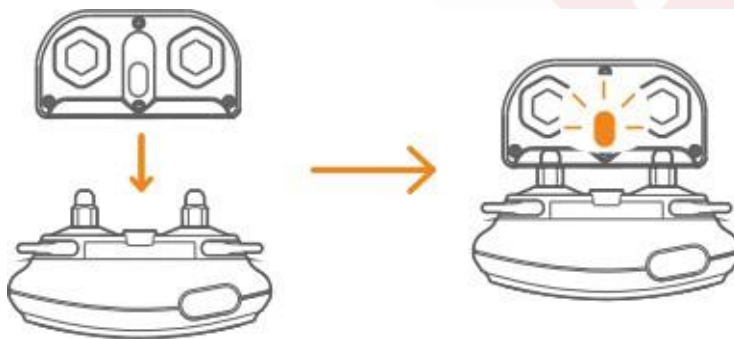
1.



Verwenden Sie die Einstellungen am Halsband, um die Funktionen Ton, Vibration und elektrostatischer Impuls zu aktivieren. Pusten Sie in den Tonsensor, um das Produkt auszulösen. Sobald das Produkt ausgelöst wird, gibt es einen Ton, eine Vibration und einen elektrostatischen Impuls ab und zeigt damit an, dass das Gerät ordnungsgemäß funktioniert.

2.

Die Funktion des elektrostatischen Impulses muss mit einem Prüfgerät (Entladungsröhre) getestet werden. Wenn der elektrostatische Impuls richtig funktioniert, leuchtet das Prüfgerät auf. Je höher der elektrostatische Impuls ist, desto heller leuchtet es.



## ANLEGEN DES HALSBANDES

Die richtige Verwendung der Schiebeschnalle kann verhindern, dass das Halsband zu locker am Hals Ihres Hundes sitzt.



Passen Sie die Länge des Halsbandes an den Hals des Hundes an.



Fädeln Sie das überschüssige Band wieder in die Schiebeschnalle ein.



Legen Sie das Halsband bequem um den Hals des Hundes. Achten Sie darauf, dass das Halsband richtig an den Stimmbändern des Hundes anliegt.



Das Halsband muss fest sitzen, aber gleichzeitig muss Ihr Finger zwischen das Halsband und den Hals des Hundes passen.

## BATTERIEN UND AUFLADEN



Drücken Sie im Betriebsmodus die Taste „M“. Als erstes wird der Batteriestatus angezeigt.



Niedriger Batteriestand



Batterieladestand  
Vollständig



geladener Akku



Laden Sie die Batterie auf, wenn der Ladezustand auf Stufe 2 ist.

Wenn die Batterie schwach ist, schaltet sich das Halsband automatisch aus, nachdem die Anzeige 10 Sekunden lang geblinkt hat.

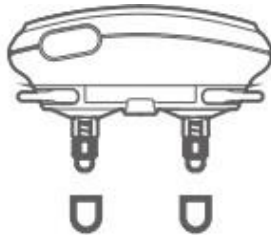
Verwenden Sie zum Aufladen das magnetische USB-Ladekabel. Ein dynamischer Lichteffekt zeigt den Ladevorgang an und der Buchstabe „F“ wird angezeigt, wenn die Batterie vollständig aufgeladen ist. Kann sowohl im ausgeschalteten als auch im eingeschalteten Zustand aufgeladen werden.

## MONTAGE DES HALSBANDES

1. Wählen Sie die richtigen Elektroden (Kontaktpunkte) und Silikonelektrodenhüllen - kurz oder lang - und befestigen Sie sie mit dem Elektrodenhalter.



Select Probes  
& Covers



Mount Probes & Unmount Probes



Das Halsband muss richtig angelegt werden, um eine sichere und korrekte Funktion zu gewährleisten. Jedes elektronische Halsband muss eng an der Haut anliegen. Die Elektroden müssen dicht an der Haut unter dem Fell anliegen, dürfen aber nicht einklemmen. Wenn das Halsband zu locker sitzt, funktioniert die Stimulation nicht richtig, da die Elektroden nicht richtig mit der Haut des Tieres in Kontakt kommen. Wenn der Hund nicht auf die Stimulation reagiert, überprüfen Sie immer, ob die Elektroden fest auf der Haut sitzen. Beim Training oder beim Laufen kann ein zu locker sitzendes Halsband zu Hautreizungen am Hals des Tieres führen. Ein richtig sitzendes Halsband hilft, Reizungen zu vermeiden. Der richtige Sitz des Halsbandes ist wichtig.

Es muss so angelegt sein, dass es den Hund nicht stranguliert und dass er normal atmen kann. Das Halsband darf niemals die Atmung des Tieres behindern. Das Empfängerhalsband muss korrekt in der Mitte des Halses des Tieres platziert werden.

Um die maximale Wirkung und Sicherheit Ihres Hundes zu gewährleisten, überprüfen Sie den Sitz des Halsbandes, seine ausreichende Spannung und die korrekte Platzierung der Elektroden. Überprüfen Sie auch die Haut an den Stellen, an denen die Elektroden anliegen, auf Ausschlag oder Reizungen. Sollte dies der Fall sein, legen Sie das Halsband für kürzere Zeit an oder konsultieren Sie Ihren Tierarzt. Das Halsband sollte nicht länger als 12 Stunden ununterbrochen getragen werden (dies ist eine Empfehlung für alle Halsbänder, auch für nicht-elektrische).

## WIE MAN DIE HAUT AM HALS DES HUNDES SCHÜTZT

Die vom Anti-Bell-Halsband erzeugten Milliampere können einfach nicht genug Wärme erzeugen, um das Gewebe zu schädigen. Das eigentliche Problem entsteht durch unangemessenes oder zu langes Tragen.

- lassen Sie den Hund das Halsband nicht länger als 12 Stunden tragen
- legen Sie das Halsband richtig am Hals des Hundes an
- verwenden Sie Silikonelektrodenabdeckungen
- Kontrollieren Sie den Hals Ihres Hundes jeden Tag

Produktmodell: TC-006

Betriebsspannung: 3,7 V

Batteriekapazität: 300 mAh

Eingangsspannung: DC/5V 1A

Wasserdichtigkeit: IP67

Betriebstemperatur: -10 až +50 Grad Celsius

Lagertemperatur: - 20 až + 60 Grad Celsius

Größe: 7,1 cm x 3,9 cm x 4 cm

Gewicht: 98 g

Version: 1.2

### **Konformitätserklärung, Garantie und Nachgarantieservice**

Das Gerät ist für die Verwendung in EU-Ländern zugelassen und trägt daher die CE-Kennzeichnung. Alle erforderlichen Unterlagen sind auf der Website [www.elektro-halsbänder.de](http://www.elektro-halsbänder.de) verfügbar.

Änderungen der technischen Parameter, Merkmale und Druckfehler sind vorbehalten.

### **Servicezentrum und Vertrieb**

Reedog s.r.o.  
Sedmidomky 459/8  
101 00 Prag  
Tschechische Republik  
Telefon: +49 176 34 433 212  
E-Mail: [info@elektro-halsbänder.de](mailto:info@elektro-halsbänder.de)