



Fig. 1

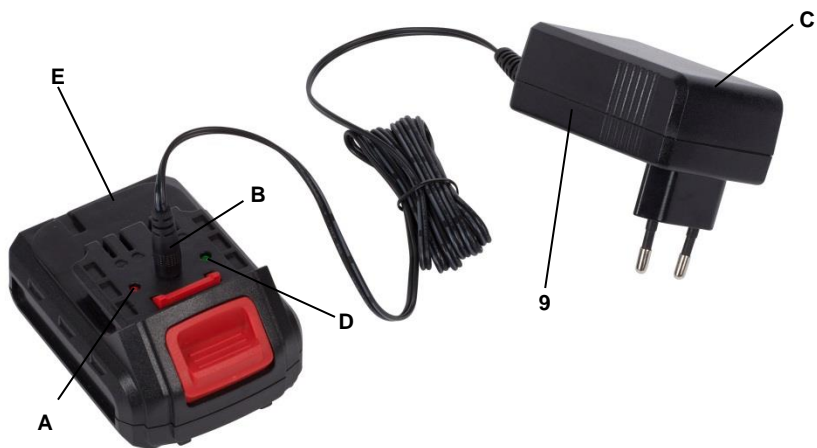


Fig. 2



Fig. 3

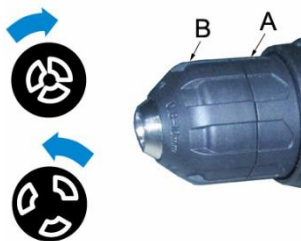


Fig. 4

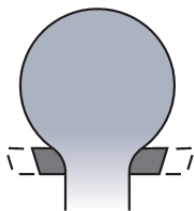


Fig. 5

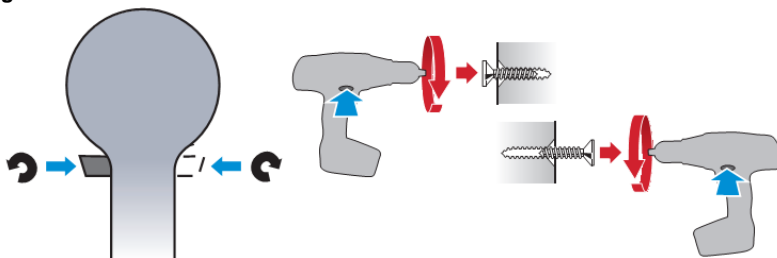


Fig. 6



1	<b>OBLAST POUŽITÍ</b> .....	3
2	<b>POPIS (OBR. A)</b> .....	3
3	<b>SEZNAM OBSAHU BALENÍ</b> .....	3
4	<b>SYMBOLY</b> .....	4
5	<b>OBECNÁ BEZPEČNOSTNÍ UPOZORNĚNÍ PRO ELEKTRICKÉ NÁSTROJE</b> .....	4
5.1	<i>Pracovní oblast</i> .....	4
5.2	<i>Elektrická bezpečnost</i> .....	4
5.3	<i>Osobní bezpečnost</i> .....	5
5.4	<i>Používání elektrických nástrojů a péče o ně</i> .....	5
5.5	<i>Servis</i> .....	6
6	<b>SPECIFICKÁ BEZPEČNOSTNÍ VAROVÁNÍ</b> .....	6
7	<b>DALŠÍ BEZPEČNOSTNÍ POKYNY PRO AKUMULÁTORY A NABÍJEČKY</b> .....	6
7.1	<i>Akumulátory (5)</i> .....	6
7.2	<i>Nabíječky (9)</i> .....	6
8	<b>PROVOZ</b> .....	7
8.1	<i>Nabíjení akumulátoru (obr. 1)</i> .....	7
8.2	<i>Indikátor kapacity baterie</i> .....	7
8.3	<i>Vkládání a vyjímání vrtáku nebo šroubovacího bitu (obr. 3)</i> .....	8
8.4	<i>Seřizování utahovacího momentu</i> .....	8
8.5	<i>Zapínání a vypínání</i> .....	8
8.5.1	<u><i>Zámek spínače</i></u> .....	8
8.5.2	<u><i>Směr otáčení (obr. 5)</i></u> .....	8
8.5.3	<u><i>Variabilní rychlost</i></u> .....	9
8.6	<i>Volba nižší / vyšší rychlosti (Obr. 6)</i> .....	9
8.7	<i>Pracovní světlo LED (10)</i> .....	9
9	<b>ČIŠTĚNÍ A ÚDRŽBA</b> .....	9
9.1	<i>Čištění</i> .....	9
10	<b>TECHNICKÉ ÚDAJE</b> .....	9
12	<b>HLUČNOST</b> .....	10

13	SERVISNÍ ODDĚLENÍ .....	10
14	USKLADNĚNÍ .....	10
15	ZÁRUKA.....	10
16	ŽIVOTNÍ PROSTŘEDÍ .....	11
17	AKUMULÁTOR.....	11
18	PROHLÁŠENÍ O SHODĚ .....	11

# NABÍJEČÍ VRTAČKA / ŠROUBOVÁK 14,4V POWE00031

## 1 OBLAST POUŽITÍ

Vaše nabíječká vrtačka / šroubovák je konstruována k vrtání do dřeva, kovu a plastů a rovněž ke šroubování. Nehodí se k profesionálnímu použití.



**UPOZORNĚNÍ!** Než začnete zařízení používat, přečtěte si v zájmu své vlastní bezpečnosti tento návod k použití a obecné bezpečnostní instrukce. Váš elektrický nástroj by se měl předávat dalším osobám jen s těmito pokyny.

## 2 POPIS (OBR. A)

1. Spoušť hlavního vypínače
2. Přepínač chodu vpřed a vzad - volič otáčení
3. Manžeta nastavení utahovacího momentu
4. Automatické sklíčidlo 10 mm
5. Akumulátor
6. Tlačítko na uvolnění akumulátoru
7. Světlo LED
8. Volba rychlosti
9. Nabíječka
10. Indikátor stavu baterie LED

## 3 SEZNAM OBSAHU BALENÍ

- Odstraňte veškeré balicí materiály.
- Odstraňte zbývající obaly a přepravní přípravky (jsou-li přítomny).
- Zkontrolujte úplnost obsahu obalu.
- Zkontrolujte, zda na zařízení, síťové přívodní šňůře, zástrčce a veškerém příslušenství nevznikly během přepravy škody.
- Uložte si balicí materiály na co nejdříve dobu, nejlépe až do konce záruční doby. Potom je zlikvidujte vyhozením do místního systému na odvoz odpadu.



**VAROVÁNÍ:** Balicí materiály nejsou vhodné na hraní! Děti si nesmějí hrát s plastovými sáčky! Nebezpečí udušení!

- 1 x nástroj
- 1 x nabíječka
- 1 x akumulátor
- 1 x návod k použití
- Bity 12 x 25 mm (PZ0/PZ2/3/5/PH0/PH2/H2/H3/H4/T10/T15/T20)
- 1 x magnetický držák bitu
- 1 x dvouhlavý šroubovací bit



Jestliže některé díly chybí nebo jsou poškozeny, obraťte se na svého obchodníka.

**4 SYMBOLY**

V této příručce a/nebo na stroji se používají následující symboly:

	Znamená riziko zranění osob nebo poškození nástroje.		Před použitím si přečtěte příručku.
	V souladu se základními platnými bezpečnostními normami Evropských směrnic.		Stroj třídy II – Dvojitá izolace – Nepotřebujete uzemněnou zástrčku.
	Nevystavujte nabíječku a akumulátor vodě.		Nebezpečí požáru!
	Nabíječku akumulátoru používejte jen ve vnitřním prostoru.		Nevystavujte nabíječku a akumulátor vysoké teplotě.
	Povinná ochrana zraku.		Noste ochranné rukavice.

**5 OBECNÁ BEZPEČNOSTNÍ UPOZORNĚNÍ PRO ELEKTRICKÉ NÁSTROJE**

Přečtěte si všechna bezpečnostní upozornění a všechny instrukce. Nedodržení upozornění a instrukcí může vést k zasažení elektrickým proudem, požáru a/nebo vážnému úrazu. Uchovejte si veškerá upozornění a instrukce, abyste do nich mohli později nahlédnout. Termín "elektrický nástroj" v upozorněních znamená elektrický nástroj připojený (kabelem) k síti nebo elektrický nástroj provozovaný (bez kabelu) na akumulátor.

**5.1 Pracovní oblast**

- Udržujte pracoviště čisté a dobře osvětlené. Tmavá a nepřehledná pracoviště zvyšují riziko nehody.
- Neprovozujte elektrické nástroje v potenciálně výbušném prostředí, například v přítomnosti hořlavých kapalin, plynů nebo prachu. Elektrické nástroje produkují jiskry, které mohou prach nebo výpary zapálit.
- Při práci s elektrickým nástrojem udržujte děti a okolostojící osoby opodál. Mohou odvést vaši pozornost a ztratíte kontrolu nad nástrojem.

**5.2 Elektrická bezpečnost**



**Vždy kontrolujte, zda přiváděné napětí odpovídá napětí uvedenému na typovém štítku.**

- Zástrčky elektrického nástroje musejí odpovídat zásuvkám. Zástrčku nikdy nijak neupravujte. S uzemněnými elektrickými nástroji nepoužívejte nikdy rozvodné zástrčky. Riziko zasažení elektrickým proudem je menší u neupravovaných zástrček a kompatibilních zásuvek.
- Vyhybejte se tělesnému kontaktu s uzemněnými povrchy například na trubkách, radiátorech, sporácích a ledničkách. Nebezpečí zasažení elektrickým proudem je větší, jestliže je vaše tělo uzemněné.
- Nevystavujte elektrické nástroje dešti nebo vlhkosti. Voda, která se dostane do elektrického nástroje, zvyšuje riziko zasažení elektrickým proudem.

- S kabelem zacházejte opatrně. Nikdy nástroj nenoste nebo netahejte na kabelu a nevytahujete zástrčku ze zásuvky tahem za kabel. Šňůru chraňte před teplem, olejem, ostrými hranami a pohybujícími se díly. Poškozené nebo zapletené kabely zvyšují riziko zasažení elektrickým proudem.
- Při práci s elektrickým nástrojem pod širým nebem používejte prodlužovací kabel vhodný k vnějšímu použití. Použití kabelu vhodného k vnějšímu použití zmenšuje riziko zasažení elektrickým proudem.
- Je-li práce s elektrickým nástrojem na vlhkém místě nevyhnutelná, použijte zdroj proudu chráněný spínačem proti zbytkovému proudu (RCD). Použití RCD zmenšuje riziko zasažení elektrickým proudem.

### **5.3 Osobní bezpečnost**

- Při práci s elektrickým nástrojem buďte pozorní, sledujte, co děláte, a řiďte se zdravým rozumem. Nepracujte s elektrickým nástrojem, když jste unavení nebo pod vlivem drog, alkoholu nebo léků. Chvilková nepozornost při zacházení s elektrickým nástrojem může vést k vážnému osobnímu zranění.
- Používejte bezpečnostní vybavení. Vždy si chraňte zrak. Bezpečnostní vybavení, jakým je protiprašný respirátor, neklouzavá bezpečnostní obuv, ochranná přilba nebo chránič sluchu, které se použije, kdykoliv to okolnosti vyžadují, omezuje osobní zranění.
- Vyhybejte se nahodilému spuštění. Před zasunutím zástrčky se ubezpečte, že je vypínač v poloze vypnuto. Nošení nástrojů s prstem na vypínači a připojování nástrojů k síti s vypínačem v poloze zapnuto zvyšuje riziko nehody.
- Před nastartováním nástroje odstraňte veškeré stavěcí klíny a klíče. Klín nebo klíč ponechaný v otáčivé části elektrického nástroje může způsobit osobní zranění.
- Nesazte se dosáhnout příliš daleko. Vždy si udržujte pevný postoj a rovnováhu. To vám umožní mít nástroj pod lepší kontrolou v neočekávaných situacích.
- Vhodně se oblekejte. Nenoste volné oblečení ani bižuterii. Udržujte své vlasy, oblečení a rukavice mimo dosah pohybujících se dílů. Volné oblečení, bižuterie nebo dlouhé vlasy se mohou zachytit v pohybujících se dílech.
- Jsou-li k dispozici mechanismy umožňující odvod a sběr prachu, zabezpečte jejich připojení a řádné používání. Použití těchto mechanismů snižuje rizika vyvolávaná prachem.

### **5.4 Používání elektrických nástrojů a péče o ně**

- Neočekávejte od elektrického nástroje, co nemůže splnit. Používejte elektrický nástroj vhodný pro váš účel. Elektrický nástroj vykoná svůj úkol lépe a bezpečněji, použije-li se v kontextu, pro který byl zkonstruován.
- Nepoužívejte elektrický nástroj, jestliže ho nelze vypínačem zapnout i vypnout. Každý elektrický nástroj, který nelze ovládat vypínačem, je nebezpečný a je třeba ho opravit.
- Před prováděním jakýchkoliv změn, výměnou příslušenství nebo ukládáním elektrických nástrojů odpojte zástrčku od zdroje energie. Taková preventivní bezpečnostní opatření snižují riziko náhodného zapnutí elektrického nástroje.
- Nepoužívané elektrické nástroje ukládejte mimo dosah dětí a nedovolte s nimi pracovat osobám, které nejsou obeznámeny s nástrojem ani s těmito pokyny. Elektrické nástroje mohou být v rukách neškolených uživatelů nebezpečné.
- Kontrolujte, zda nejsou pohyblivé díly nesprávně seřizené nebo zadřené, zda nejsou prasklé a zda na nich není patrné nic, co by se mohlo dotknout provozu elektrického nástroje. Při poškození dejte elektrický nástroj opravit. Mnoho nehod způsobují právě nedostatečně udržované elektrické nástroje.
- Řezné nástroje udržujte ostré a čisté. Je méně pravděpodobné, že by se řádně udržované řezné nástroje s ostrými břity někde zadrhly, a proto se ostré nástroje snáze ovládají.



- Používejte elektrický nástroj, příslušenství a nástrojové bity atd. v souladu s těmito pokyny a způsobem předepsaným pro konkrétní typ elektrického nástroje; přitom berte v úvahu pracovní podmínky a práci, již je třeba vykonat. Použití elektrického nástroje způsobem jiným, než pro který je určen, může vytvořit potenciálně nebezpečnou situaci.

### 5.5 Servis

- Servisní práce na elektrickém nástroji přenechejte kvalifikovanému technikovi, který používá výhradně originální náhradní díly. Tak si zajistíte, že nástroj bude i nadále

## 6 SPECIFICKÁ BEZPEČNOSTNÍ VAROVÁNÍ

- Při práci s vrtačkou noste chrániče sluchu. Vystavení hluku může vést ke ztrátě sluchu.
- Používejte pomocnou rukojeť, je-li s nástrojem dodávána. Ztráta kontroly může způsobit úraz.
- Při provádění operace, kdy se řezné ústrojí může dotknout skrytého vedení, držte elektrický nástroj za izolované úchopné plochy. Řezné ústrojí, které se dotkne drátu "pod proudem", může způsobit elektrické nabití holých kovových částí elektrického nástroje a obsluha může být zasažena elektrickým proudem.

## 7 DALŠÍ BEZPEČNOSTNÍ POKYNY PRO AKUMULÁTORY A NABÍJEČKY

### 7.1 Akumulátory (5)

- Za žádných okolností se akumulátory nepokoušejte otevřít.
- Neskladujte akumulátory na místech, kde by teplota mohla překročit 40 °C.
- Nabíjejte akumulátory pouze, pokud je venkovní teplota mezi 4 °C a 40 °C.
- Nabíjejte akumulátory pouze pomocí nabíječky, která je dodávána s nástrojem.
- Pokud likvidujete akumulátory, řiďte se instrukcemi v oddíle „Ochrana životního prostředí“.
- Dávejte pozor, aby nedošlo ke zkratu. Pokud dojde k propojení kladného (+) a záporného (-) pólu prostřednictvím kovových předmětů, akumulátor se zkratuje a intenzivní tok proudu vyvine teplo, které může způsobit prasknutí pouzdra nebo vést k požáru.
- Nevystavujte akumulátory vysokým teplotám. Pokud se akumulátory zahřejí na teplotu nad 100 °C, mohou se těsnění, izolační vložky a další polymerové komponenty poškodit, což může vést k vytékání elektrolytu a/nebo vnitřnímu zkratu, následkem čehož vzniká teplo a může dojít k prasknutí nebo poškození obalu. Nevhazujte akumulátory do ohně, může to mít za následek explozi a/nebo intenzivní hoření.
- Při extrémních podmínkách může dojít k vytékání elektrolytu z akumulátoru. Pokud si všimnete kapaliny na akumulátoru, postupujte následovně:
  - Kapalinu pečlivě otřete hadříkem. Dbejte na to, aby nedošlo ke kontaktu s pokožkou.
  - Pokud dojde ke kontaktu s pokožkou nebo se tekutina dostane do očí, postupujte následovně:
    - Okamžitě postiženou část vypláchněte vodou. Neutralizujte mírně kyselým roztokem jako např. citrónovou šťávou nebo octem.
    - V případě že se tekutina dostane do očí, vyplachujte oči velkým množstvím tekoucí vody alespoň po dobu 10 minut a vyhledejte lékaře.



**Nebezpečí ohně! Dbejte na to, aby nedošlo ke zkratování kontaktů akumulátoru. Akumulátory nelikvidujte spálením.**

### 7.2 Nabíječky (9)

- K nabíjení akumulátorů používejte pouze nabíječku, která je součástí přístroje.
- Nikdy se nesnažte nabíjet akumulátory, které nejsou určeny k opětovnému nabíjení.
- Poškozené kabely ihned nahraďte novými.
- Nevystavujte působení vody.

- Nabíječku neotvírejte.
- Nabíječku nezkoušejte a nedemontujte.
- Nabíječka je určena pouze pro použití v místnosti.

## 8 PROVOZ

### 8.1 Nabíjení akumulátoru (obr. 1)

Akumulátor (5) je třeba před prvním použitím nabít. Akumulátor dosáhne své plné kapacity až po několika nabíjecích a vybíjecích cyklech.



**Akumulátor bude při nabíjení mírně teplý na dotek; to je normální a nepředstavuje žádný problém.**



**Neumísťujte nabíječku do oblasti extrémního tepla nebo chladu, nejlépe jí bude při běžné pokojové teplotě.**



**POZNÁMKA: Nechte akumulátor, aby před nabíjením úplně vychladl. Prohlédněte si akumulátor před nabíjením; nenabíjejte prasklý nebo netěsnící akumulátor.**

- Zapojte adaptér (c) do vhodné zásuvky.
- Zapojte nabíjecí zástrčku (b) do nabíjecí zásuvky (e) akumulátoru (5) a zajistěte pevné spojení. Červená LED dioda (a) se rozsvítí a ukáže, že se baterie nabíjí.
- Když je baterie nabita, červené světlo LED (a) zhasne a zelené světlo LED (d) se rozsvítí na akumulátoru, dokud se nabíječka neodpojí od sítě.



**POZNÁMKA: Jestliže akumulátor řádně nedosedá, odpojte jej a ověřte si, že je tento akumulátor správný model pro tuto nabíječku, jak je uvedeno na typovém diagramu. Nikdy nenabíjejte žádný jiný akumulátor nebo jakýkoliv akumulátor, který bezpečně nezapadá do nabíječky.**

- Při zapojení často sledujte nabíječku (9) a akumulátor (5).
- Při nabíjení vytáhněte nabíječku ze sítě a odpojte ji od akumulátoru.
- Nechte akumulátor zcela vychladnout a teprve poté ho používejte.
- Ukládejte nabíječku a akumulátor ve vnitřním prostoru a mimo dosah dětí.



**POZNÁMKA: Je-li akumulátor po nepřetržitém používání v nářadí horký, nechte jej před nabíjením vychladnout na pokojovou teplotu. Tím se prodlouží životnost baterii.**

### 8.2 Indikátor kapacity baterie

Indikátor baterie LED (10) je nahoře na hlavním vypínači ON/OFF (1) jak ukazuje např. obr.2. Můžete kontrolovat stav kapacity baterie mačkáním spouště vypínače (1). Před použitím stroje stiskněte spoušť vypínače tlačítko a zkontrolujte, zda je akumulátor dostatečně nabit, aby mohl správně pracovat.

Stavy dvou kontrolky LED ukazují úroveň kapacity baterie:

Zelená kontrolka LED: Baterie je plně nabitá.

Červená kontrolka LED: Baterie je téměř vybitá.



**POZNÁMKA:** Indikátory LED baterie vždy za provozu svítí.



**POZNÁMKA:** Po každém použití baterii nabijte; je-li stroj mimo provoz, je třeba baterii nabíjet každý měsíc.

### 8.3 Vkládání a vyjímání vrtáku nebo šroubovacího bitu (obr. 3)

Nástroj je vybaven automatickým sklíčidlem (4).

- Otevřete sklíčidlo otočením manžety.
- Vložte do sklíčidla vrtací nebo šroubovací bit.
- Uzavřete sklíčidlo pevným utažením manžety (a), přičemž přidržujte zadní část sklíčidla (b) druhou rukou.
- Chcete-li vrtací nebo šroubovací bit vyjmout, provedte operace v opačném pořadí. Vždy ze stroje vyjměte akumulátor, nežli se pustíte do vkládání nebo vyjímání vrtacího nebo šroubovacího bitu.

### 8.4 Seřizování utahovacího momentu

Tento stroj je vybaven nastavitelnou spojkou (21+1 poloha), která omezuje utahovací moment, když se utahují šrouby.

- Otáčejte nastavitelnou manžetou (3) ve směru pohybu hodinových ručiček ke snížení utahovacího momentu a proti směru pohybu hodinových ručiček ke zvýšení utahovacího momentu. Správné nastavení závisí na typu materiálu a velikosti šroubu a obrobku.
- V případě pochybností začněte s nejnižším nastavením a postupně moment zvyšujte, dokud nedosáhnete požadovaného výsledku.
- Pro potřeby vrtání otočte nastavitelnou manžetu úplně proti směru pohybu hodinových ručiček (k symbolu pro vrtání).

### 8.5 Zapínání a vypínání

- Stroj se zapíná stiskem hlavního vypínače (1).
- Stroj se vypíná uvolněním hlavního vypínače.

#### 8.5.1 Zámek spínače

Spoušť vypínače lze zamknout ve střední poloze (viz obr. 4).

Tím je snížena možnost neúmyslného spuštění, když se nástroj nepoužívá. Pro zamknutí spouští vypínače uveďte směr voliče otáčení (2) do střední polohy.

#### 8.5.2 Směr otáčení (obr. 5)

Směr otáčení se ovládá směrem voliče otáčení (2) umístěným nad spouští vypínače.

Chcete-li zvolit otáčení vpřed, uvolněte hlavní vypínač a posuňte páku na levou stranu nástroje. Chcete-li zvolit zpětné otáčení, posuňte páku na pravou stranu nástroje. Když je volič ve střední poloze, je spoušť spínače uzamčena.



Otáčení ve směru pohybu hodinových ručiček:

Chcete-li zvolit otáčení vpřed, uvolněte hlavní vypínač a posuňte páku vpřed/vzad na pravou stranu nástroje.



Otáčení proti směru pohybu hodinových ručiček:

Chcete-li zvolit zpětné otáčení, posuňte páku na levou stranu nástroje. Když je volič v střední poloze, je spoušť vypínače uzamčena a stroj nelze zapnout.

8.5.3 Variabilní rychlost

- Větší tlak na hlavní vypínač (On/Off) zvyšuje rychlost.
- Menší tlak na hlavní vypínač (On/Off) snižuje rychlost.

8.6 **Volba nižší / vyšší rychlosti (Obr. 6)**

- Nižší rychlost: přepněte tlačítko přepínání rychlosti do polohy „1“.
- Vyšší rychlost: přepněte tlačítko přepínání rychlosti do polohy „2“.

8.7 **Pracovní světlo LED (10)**

Automatické kladivo je vybaveno světlem (LED diodou) na přední straně (nad spínačem ON/OFF) nad akumulátorem. Bílé pracovní světlo LED svítí při práci se strojem a osvětluje pracovní plochu.

## 9 ČIŠTĚNÍ A ÚDRŽBA



**Pozor! Než začnete na zařízení provádět jakoukoliv práci, vyjměte akumulátor.**

9.1 **Čištění**

- Udržujte čisté větrací otvory stroje, abyste předešli přehřátí motoru.
- Pravidelně čistěte těleso stroje měkkou tkaninou, nejlépe po každém použití.
- Udržujte větrací otvory prosté prachu a nečistot.
- Jestliže nečistota nepovoluje, použijte měkkou tkaninu navlhčenou ve vodě s přidávkem mýdla.



**Nikdy nepoužívejte rozpouštědla, jakými je benzín, alkohol, čpavková voda atd. Tato rozpouštědla mohou poškodit plastové díly.**

## 10 TECHNICKÉ ÚDAJE

Model	POWE00031
Rychlost otáčení	0-400 / 0-1500
Jmenovité napětí	14,4 V
Max.průměr vrták-bit	10 mm
Kapacita akumulátoru	1300 mah
Typ baterie	Lithium-iontová
Maximální krouticí moment	26 Nm
Počet LED (Pracovní světlo LED)	1
Kapacita na ocel	6 mm
Kapacita na dřevo	19 mm
Stavební materiál	Plast ABS
Typ sklíčidla	10 mm automatické sklíčidlo se 2 objímkami
Polohy krouticího momentu	21+1
Rychlé zastavení	ano
Doba nabíjení	1 hodina
Připojení baterie	Nasunutí
Počet nastavení otáček	2

**12 HLUČNOST**

Hodnoty hlukových emisí se měří podle příslušné normy. (K=3)

Úroveň akustického tlaku LpA	73 dB(A)
Úroveň akustického výkonu LwA	84 dB(A)



**POZOR! Hladina akustického tlaku může přesáhnout 85 dB(A), v takovém případě noste individuální chránič sluchu.**

aw (Vibration):	6,5 m / s <sup>2</sup>	K = 1,5 m/s <sup>2</sup>
-----------------	------------------------	--------------------------

**13 SERVISNÍ ODDĚLENÍ**

- Poškozené vypínače je třeba nechat vyměnit v našem poprodejním servisním oddělení.
- Je-li poškozen spojovací kabel (nebo síťová zástrčka), je třeba jej nahradit speciálním spojovacím kabelem, který je k dispozici v našem servisním oddělení. Výměnu spojovacího kabelu by mělo provést naše servisní oddělení (viz poslední stránku) nebo kvalifikovaný specialista (kvalifikovaný elektrikář).

**14 USKLADNĚNÍ**

- Důkladně vyčistěte celý stroj i jeho příslušenství.
- Uložte jej mimo dosah dětí do stabilní a bezpečné polohy na chladném a suchém místě; vyhýbejte se příliš vysokým i příliš nízkým teplotám.
- Chraňte jej před přímým slunečním svitem. Je-li to možné, uchovávejte jej v temnu.
- Neukládejte jej v plastických pytlích, ve kterých by se hromadila vlhkost.

**15 ZÁRUKA**

- V souladu s právními předpisy se na tento produkt vztahuje záruční doba 24 nebo 24 měsíců platná od data jeho zakoupení prvním uživatelem.
- Tato záruka kryje veškeré materiálové nebo výrobní vady kromě: baterií, nabíječek, vadných dílů podléhajících běžnému opotřebením, jakými jsou ložiska, kartáčky, kabely a zástrčky, nebo příslušenství, jakým jsou vrtáky, vrtací bity, pilové kotouče atd.; poškození nebo vad vyplývajících ze špatného zacházení, nehod nebo provedených změn; přepravních nákladů.
- Poškození a / nebo závady vyplývající z nevhodného používání také nespadají do záručních ustanovení.
- Také odmítáme veškerou odpovědnost za jakékoliv poranění vyplývající z nevhodného použití nástroje.
- Opravy může provádět pouze servisní středisko autorizované pro nástroje Powerplus.
- Více informací můžete vždy získat na čísle 00 32 3 292 92 90.
- Dopravní náklady vždy nese zákazník, pokud není písemně dohodnuto jinak.
- Stejně tak nelze vznášet nárok ze záruky v případě, že škoda na zařízení vznikla následkem nedbalé údržby nebo přetížení.
- Zcela vyloučeny ze záruky jsou škody vzniklé následkem zaplavení tekutinou, přílišného zaprášení, úmyslného poškození (ať jde o záměr či hrubou nedbalost), nepatřičného používání (používání k účelům, k nimž zařízení není vhodné), diletantského používání (např. nedodržením pokynů z návodu), nekvalifikovaného sestavení, zásahu bleskem a chybného síťového napětí. Tento seznam není omezující.
- Uznání záručního nároku nemůže nikdy vést k prodoužení záruční lhůty ani začátku nové záruční lhůty v případě, že bylo zařízení vyměněno.
- Zařízení nebo díly vyměněné v rámci záruky se proto stávají vlastnictvím Varo NV.
- Vyhrajujeme si právo odmítnout jakýkoliv nárok v případech, kdy nelze ověřit nákup nebo kdy je zřejmé, že výrobek nebyl správně udržován (pravidelné čištění větracích otvorů, pravidelné servisování uhlíkových kartáčků, atd.).
- Uchovejte si doklad o zakoupení, neboť se jím prokazuje datum nákupu.

- Váš nástroj je třeba nabít alespoň 1x za měsíc, aby byl zajištěn optimální provoz tohoto nástroje.
- Pozor: Při použití akumulátoru Li-ion je třeba akumulátor nejprve zcela vybit a pak plně nabít. Tak předejete možné ztrátě kapacity.

## 16 ŽIVOTNÍ PROSTŘEDÍ



Bude-li vaše zařízení po delší době používání třeba vyměnit za nové, nelikvidujte použité zařízení spolu s běžným domovním odpadem, ale proveďte to způsobem ekologicky bezpečným.



Elektrický odpad se nesmí likvidovat jako součást domovního odpadu. Kde je to možné, provádějte recyklaci. Zeptejte se na místním úřadu nebo u maloobchodníků, kde a jak lze recyklovat.

## 17 AKUMULÁTOR

Tento výrobek obsahuje článek Li-ion. Za účelem zachování přírodních zdrojů akumulátory recyklujte nebo je likvidujte podle předpisu. Místní, státní nebo federální zákony mohou zakazovat likvidaci baterií Li-ion s běžným odpadem. Poradte se na svém místním úřadu pro likvidaci odpadu, jaké jsou možnosti recyklace a/nebo likvidace.

## 18 PROHLÁŠENÍ O SHODĚ



VARO N.V. - Joseph Van Instraat 9 - BE2500 Lier - BELGIUM, prohlašuje, že  
Výrobek: nabíjecí vrtačka / šroubovák 14,4v  
Výrobní značka: POWERplus  
Model: POWE00031

je ve shodě se základními požadavky a ostatními relevantními ustanoveními příslušných evropských směrnic založených na aplikaci evropských harmonizovaných norem. Jakákoliv neschválená úprava přístroje vede ke ztrátě platnosti tohoto prohlášení.

Evropské směrnice (včetně, nastanou-li, jejich změn a doplňků až do data podpisu):

2011/65/EU  
2006/42/EC  
2014/30/EU

Evropské harmonizované normy (včetně, nastanou-li, jejich změn a doplňků až do data podpisu):

EN60745-1 : 2009  
EN60745-2-1 : 2010  
EN55014-1 : 2006  
EN55014-2 : 2015

Držitel technické dokumentace: Philippe Vankerkhove, VARO - Vic. Van Rompuy N.V.

Níže podepsaný jedná jménem vedení společnosti,

Philippe Vankerkhove  
Regulativní postupy - Manažer pro dohled nad řádným jednáním  
25/10/16