

Fig A

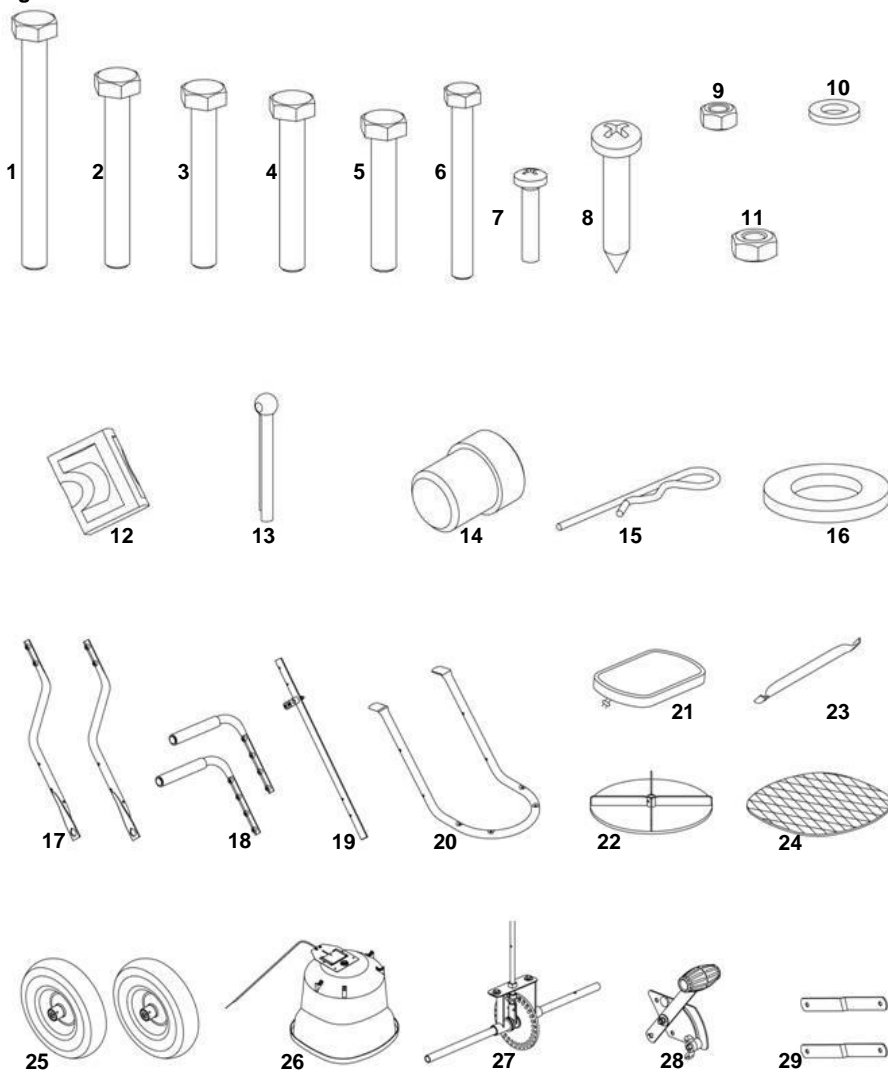


Fig 1

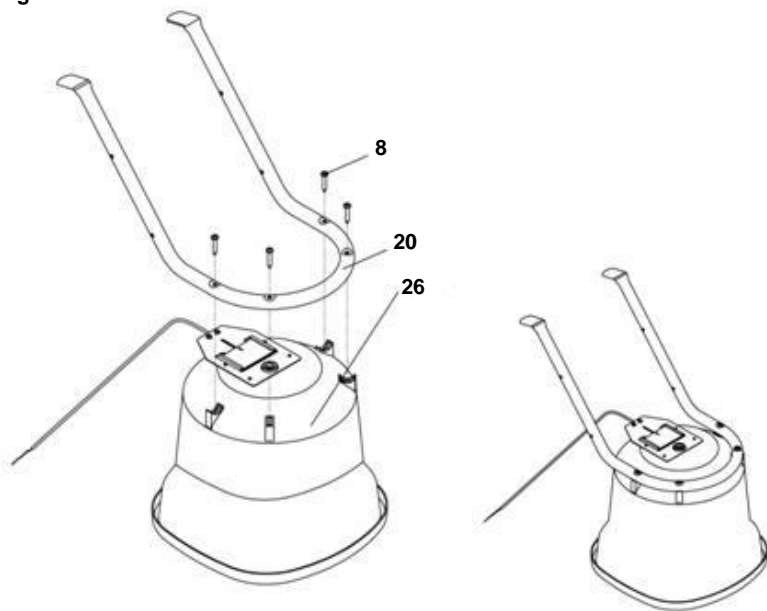


Fig 2

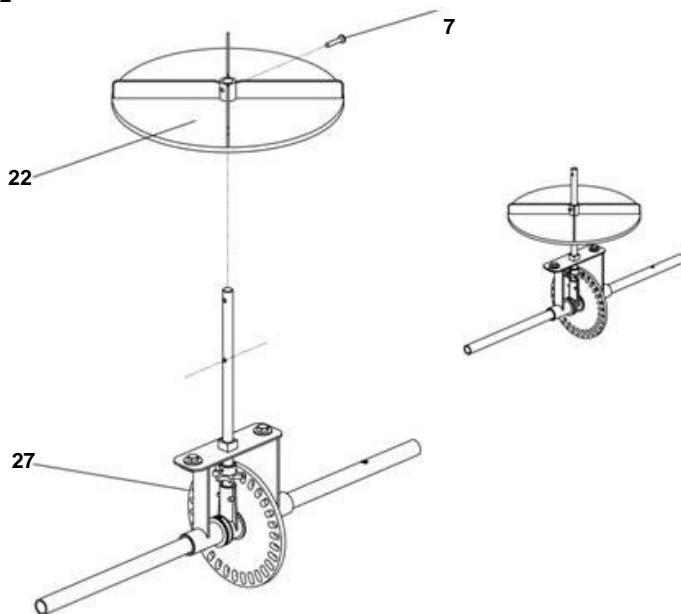


Fig 3

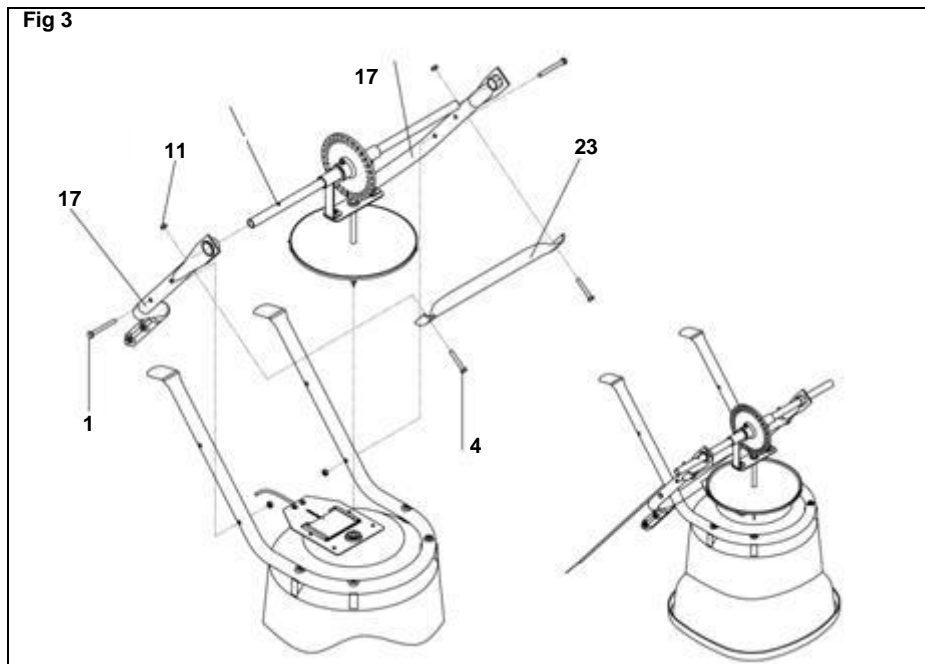


Fig 4

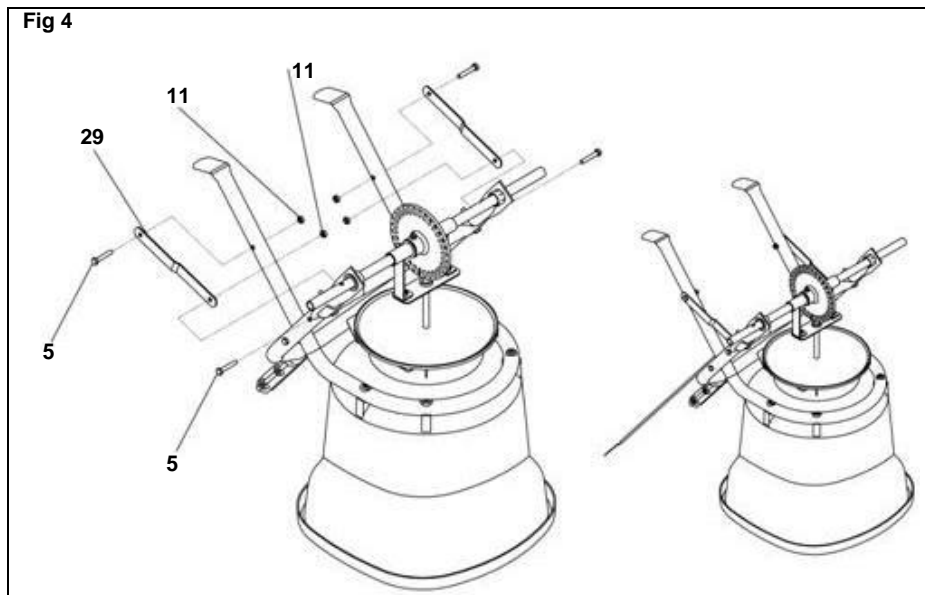


Fig 5

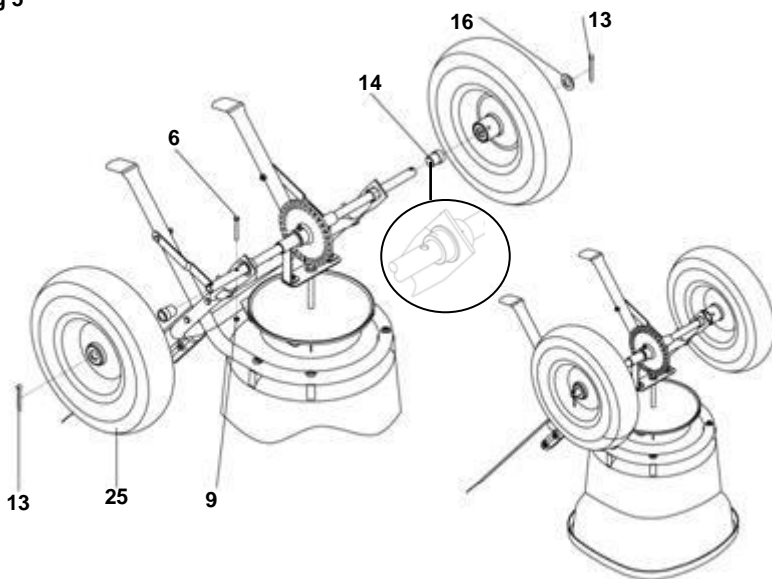


Fig 6

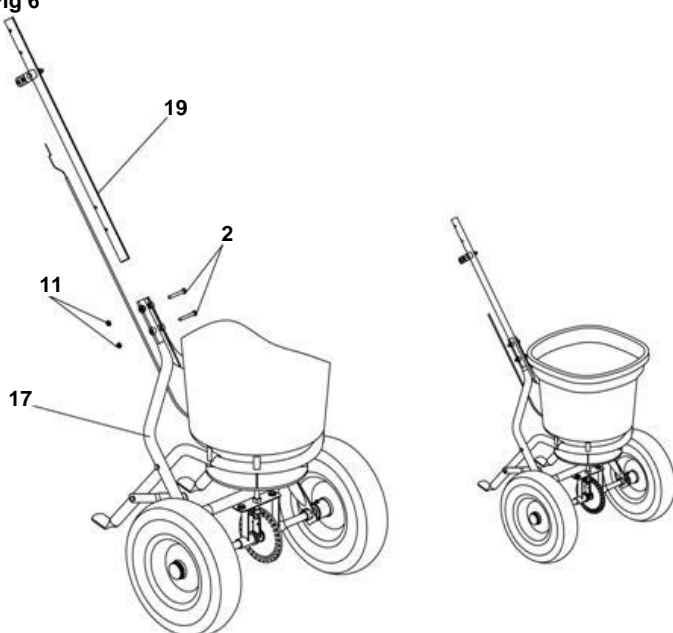


Fig 7

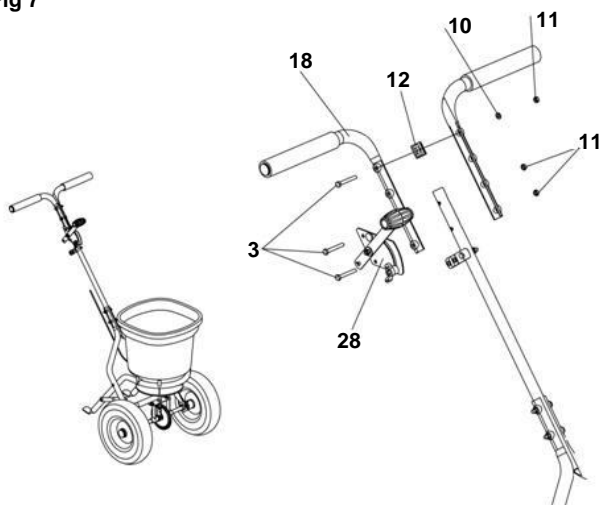


Fig 8

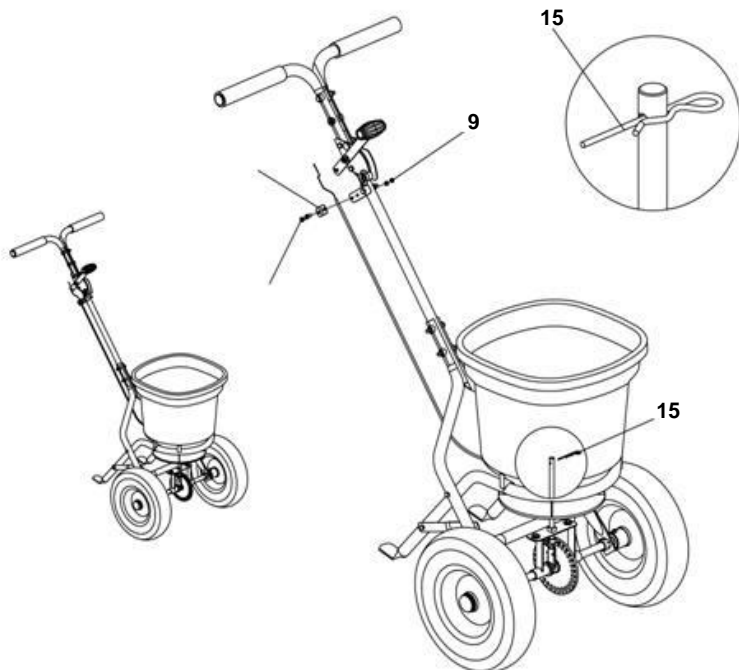


Fig 9



1	POPIS DÍLŮ (OBR. A)	2
2	OBECNÉ BEZPEČNOSTNÍ POKYNY	2
3	MONTÁŽ	2
3.1	<i>Obrázek 1</i>	2
3.2	<i>Obrázek 2</i>	2
3.3	<i>Obrázek 3</i>	2
3.4	<i>Obrázek 4</i>	3
3.5	<i>Obrázek 5</i>	3
3.6	<i>Obrázek 6</i>	3
3.7	<i>Obrázek 7</i>	3
3.8	<i>Obrázek 8</i>	3
3.9	<i>Obrázek 9</i>	4
4	SEŘIZOVÁNÍ (OBR. 10)	4
5	PROHLÁŠENÍ O SHODĚ	5

RUČNÉ VEDENÉ ROZMETADLO POWXG8250

1 POPIS DÍLŮ (OBR. A)

- | | |
|-----------------------------------|--|
| 1. Šestihranný šroub M6x60 (2 ks) | 16. Plochá podložka Ø16 (5 ks) |
| 2. Šestihranný šroub M6x50 (2 ks) | 17. Rám sestavy kola (2 ks) |
| 3. Šestihranný šroub M6x45 (3 ks) | 18. Horní úchyty (2 ks) |
| 4. Šestihranný šroub M6x40 (2 ks) | 19. Hřídel rukojeti (1 ks) |
| 5. Šestihranný šroub M6x35 (4 ks) | 20. Rám (1 ks) |
| 6. Šestihranný šroub M5x45 (1 ks) | 21. Kryt před deštěm (1 ks) |
| 7. Šroub M4x20 (1 ks) | 22. Oběžné kolo (1 ks) |
| 8. Šroub ST6.3x38 (4 ks) | 23. Přechodová trubka (1 ks) |
| 9. Pojistná matice M5 (1 ks) | 24. Obrazovka násypky (1 ks) |
| 10. Plochá podložka Ø6 (1 ks) | 25. Kolo (2 ks) |
| 11. Pojistná matice M6 (13 ks) | 26. Násypka (1 ks) |
| 12. Mezikus rukojeti (1 ks) | 27. Sestava převodovky s nápravou (1 ks) |
| 13. Závlačka Ø5x36 (2 ks) | 28. Sestava indikátoru s pákou (1 ks) |
| 14. Objímka nápravy (2 ks) | 29. Opěra rámu (2 ks) |
| 15. Čep R (1 ks) | |

2 OBECNÉ BEZPEČNOSTNÍ POKYNY

- Jestliže vaše rozmetadlo nerozmetává rovnoměrně, ujistěte se, že PŘEDEK převodovky směřuje k přední části rozmetadla. Oběžné kolo se musí otáčet ve směru pohybu hodinových ručiček. Přepnutí převodovky na zpětný chod způsobí, že se oběžné kolo otáčí proti směru pohybu hodinových ručiček. Vyčistěte desku oběžného kola po každém použití. Hnojivo uváznuté na lopatkách oběžného kola způsobí nerovnoměrné rozmetávání.
- Vaše rozmetadlo má být tlačeno rychlostí cca 5 km/hod, což je tempo rychlé chůze. Pomalejší nebo rychlejší tempo změní vzor rozmetání. Mokré hnojivo rovněž změní vzor rozmetávání a a rychlost průchodu strojem. Vyčistěte rozmetadlo důkladně po každém použití. Vymyjte prostor mezi uzavírací deskou a dnem násypky.

3 MONTÁŽ

3.1 *Obrázek 1*

Otočte násypku dnem vzhůru a připevněte rám čtyřmi šrouby ST6,3x38.

3.2 *Obrázek 2*

- Nasuňte oběžné kolo, upevňovací talíř otočné nápravy a objímku nápravy na svislou hřídel sestavy převodovky a nápravy.
- Vložte šroub M4x20 přes oběžné kolo a horní díl svislé hřídele.

3.3 *Obrázek 3*

- Najděte dva montážní rámy kola.
- Spojte montážní rámy pravého a levého kola s rámem šrouby M6X60 a spoj zabezpečte pojistnou maticí M6.
- Propojte oba konce příčné trubky s montážními rámy pravého a levého kola šrouby M6x40 a spoj zajistěte pojistnou maticí M6.
- Propojte příčnou trubku s opěrnou deskou hřídele šroubem M6X35, velkou plochou podložkou Ø6 a pojistnou maticí M6.

3.4 **Obrázek 4**

- Připojte jeden konec každé opěry rámu k vnější části sestavy rámu násypky šroubem M6x35 a pojistnou maticí M6.
- Připojte druhý konec každé opěry rámu k vnitřní části montážních rámu pravého a levého kola šroubem M6x35 a pojistnou maticí M6.



POZNÁMKA: Šrouby a matice nemusejí být ještě úplně dotaženy.

3.5 **Obrázek 5**

- Nasadte vnitřní objímku nápravy na pravou stranu nápravy tak, že budete tlačít vnitřní objímku nápravy do vnější objímky nápravy, dokud nebudou pevně sedět. Připojte kolo k pravé straně nápravy vložením šroubu M5x45 a upevněním pojistnou maticí M5. Připevněte koncovku nápravy poklepáním dřevěnou nebo gumovou palicí.
- Nasadte vnitřní objímku nápravy na levou stranu nápravy tak, že budete tlačít vnitřní objímku nápravy do vnější objímky nápravy, dokud nebudou pevně sedět. Nasadte kolo na nápravu. Vložte plochou podložku Ø16 a připojte koncovku nápravy poklepáním dřevěnou nebo gumovou palicí.



POZNÁMKA: Šrouby a matice nemusejí být ještě úplně dotaženy.

POZNÁMKA: Vložte vnitřní objímku nápravy do vnější objímky nápravy a ujistěte se, že pevně sedí.

3.6 **Obrázek 6**

Vložte hřídel rukojeti mezi horní konce montážních rámu kol. Protáhněte dva šrouby M6x45 montážními rámy kol a hřídelem rukojeti, pak spoje utáhněte pojistnými maticemi M6.



Vraťte se zpět a utáhněte všechny dosud namontované šrouby a matice. Neutahujte příliš.



Poznámka: v následujícím kroku může být rukojeť výše nebo níže podle toho, čemu uživatel dává přednost.

Před instalací indikátoru, horních rukojetí a hřídele rukojeti se rozhodněte, která ze tří poloh bude pro obsluhu nejpohodlnější. Jestliže zvolíte prostřední nebo horní polohu, použijte mezikus rukojeti v otvoru nejbližším k úchopům rukojeti.

3.7 **Obrázek 7**

- Vložte šrouby M6x45 přes horní levou rukojeť pak skrze mezikus rukojeti a horní rukojeť na pravé straně a utáhněte je s plochou podložkou Ø6 a pojistnou maticí M6. Nasadte sestavu indikátoru a páky na šrouby a dotáhněte pojistnou maticí M6.
- Pojistné matice bezpečně utáhněte.

3.8 **Obrázek 8**

- Zatlačte nastavitelnou rukojeť do nejnižší polohy.
- Zasuňte jeden konec seřizovacího kabelu do otvoru na konci sestavy indikátoru a páky.
- Ke stabilizaci polohy kabelu použijte kabelovou svorku se šroubem M5x10 a pojistnou maticí M5. Poznámka: NEUTAHUJTE

3.9 **Obrázek 9**

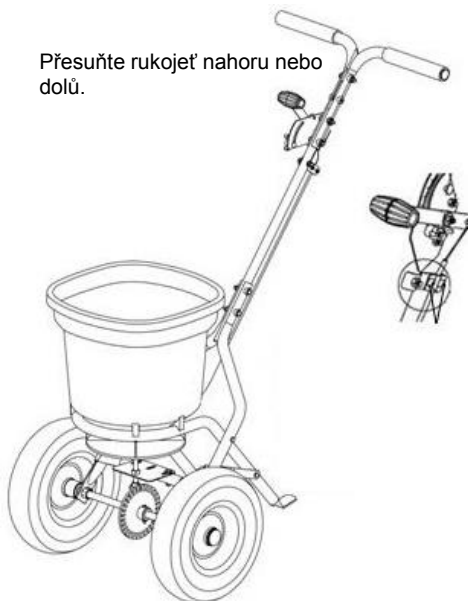
Nasadte závitovaný konec nastavitelné spojovací tyče do uzavírací desky s plochou podložkou Ø6, pak upevněte s plochou podložkou Ø6 a pojistnou maticí M6.

4 **SEŘIZOVÁNÍ (OBR. 10)**

Chcete-li rozmetadlo provozovat, zatlačte rukojeť do nejnižší polohy (dolů). Při rozmetávání můžete podle potřeby měnit polohu křídlové matice na sestavě indikátoru a páky a seřizovat na otvoru odstup mezi násypkou a nastavitelnou deskou.

Obr. 10

Přesuňte rukojeť nahoru nebo dolů.



Uvolněte tyto 2 matice a seřídte délku kabelu tak, aby bylo jisté, že je otvor ve dně násypky úplně otevřen nebo zavřen, když je rukojeť v nejvyšší nebo nejnižší poloze.

5 PROHLÁŠENÍ O SHODĚ



VARO N.V. - Joseph Van Instraat 9 - BE2500 Lier - BELGIUM, prohlašuje, že

Typ zařízení: Ručné vedené rozmetadlo

Značka: POWERplus

Číslo položky: POWXG8250

je ve shodě se základními požadavky a ostatními relevantními ustanoveními příslušných evropských směrnic založených na aplikaci evropských harmonizovaných norem. Jakákoliv neschválená úprava přístroje vede ke ztrátě platnosti tohoto prohlášení.

Evropské směrnice (včetně, nastanou-li, jejich změn a doplňků až do data podpisu);
2006/42/EC

Evropské harmonizované normy (včetně, nastanou-li, jejich změn a doplňků až do data podpisu);

EN ISO 12100 : 2010

Držitel technické dokumentace: Philippe Vankerkhove, VARO - Vic. Van Rompuy N.V.

Níže podepsaný jedná jménem vedení společnosti,

Hugo Cuypers

Regulativní postupy - Manažer pro dohled nad řádným jednáním

23/09/13