

Fig 2

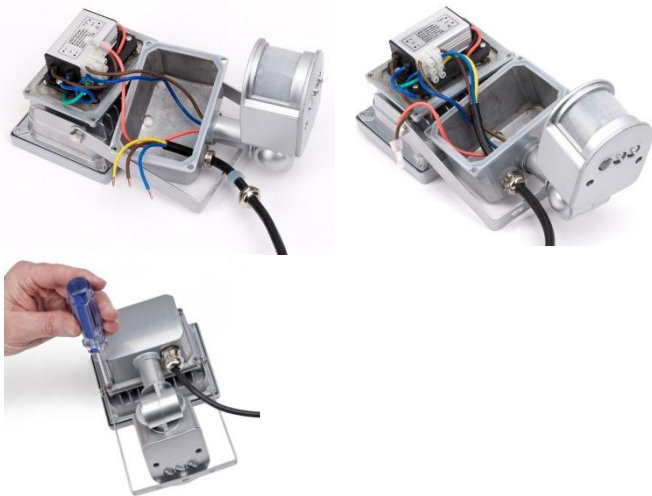


Fig 3

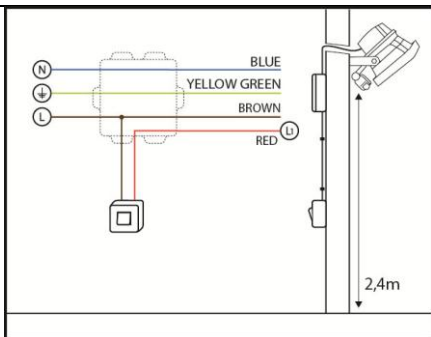


Fig 4



Fig 5

**SVĚTLOMET LED S ČIDLEM 20W  
POWLI231**

## 1 OBLAST POUŽITÍ

Toto venkovní svítidlo s pasivním infračerveným detektorem pohybu je ideální venkovní bezpečnostní systém pro dům, kancelář, sklad, garáž atd. Je vybaveno nejpokročilejší pasivní infračervenou technologií a detekuje vyzařování osob, zvířat a vozidel v dosahu cca 10 metrů. V případě jakéhokoliv pohybu se lampa rozsvítí. Doba, po kterou mapa svítí, lze nastavit v rozmezí od 5 vteřin do 12 minut.

Vestavěný spínač pro období přitmy vypíná pohybový snímač během těchto hodin, aby se šetřila energie. Tím se rovněž prodlužuje životnost lampy. Toto světlo LED je vhodné jako bezpečnostní osvětlení a rovněž nabízí pohodlí: žádaným návštěvníkům se automaticky dostane osvětlení, když je potřebují.



**UPOZORNĚNÍ!** Než začnete zařízení používat, přečtěte si v zájmu své vlastní bezpečnosti pečlivě tuto příručku a obecné bezpečnostní pokyny. Váš světlomet LED by se měl předávat jiným uživatelům jen společně s těmito pokyny.

## 2 SYMBOLY

V tomto návodu a u přístroje jsou používány následující symboly:

	Před použitím stroje si přečtěte návod
	V souladu se základními platnými bezpečnostními normami Evropských směrnic

## 3 VAROVÁNÍ

- Světlomet LED se nesmí upevňovat na stožár (sloupek). Nejvhodnější instalace je na plot nebo stěnu, ve skladu, v dílně nebo na podobném místě.
- Jestliže se ochranné sklo poškodí, ihned je vyměňte.

## 4 MONTÁŽ

### 4.1 Montáž světlometu

- Vypněte hlavní automatický jistič.
- Pripevněte toto světlo dvěma šrouby max. 4 mm.

### 4.2 Schéma zapojení

- Při montáži použijte použijte připojovací přívodní kabel, kde je neutrální modrý (N), uzemnění zelenožluté a fáze hnědá (L), a zapojte jej tak, jak je patrné z obr. 3.

Našroubujte hlavníovou spojku přesuvné matice tak, aby se instalace utáhla. Instalaci lze přizpůsobit průměru kabelu 8-11 mm.

- Potřebujete-li nepřerušované světlo, můžete si přidat spínač. Podívejte se prosím na obr. 4.

#### **4.3 Montáž světlometu**

- Zkontrolujte správný způsob montáže na obr. 1.
- Zkontrolujte bezpečnou vzdálenost mezi tělesem a hořlavým povrchem při zavěšení na stěnu nebo do rohu jako na obr. 2.

## **5 POUŽÍVÁNÍ SVĚTLOMETU**

- Znovu zapněte proud.

## **6 NASTAVENÍ OSVĚTLOVACÍHO SYSTÉMU (OBR. 5)**

### **6.1 Zkušební režim TEST**

- Otáčejte ovladačem DAYLIGHT a ovladačem TIME proti směru pohybu hodinových ručiček až na doraz (poloha TEST).
- Nastavte ovladač citlivosti SENS. do střední polohy.
- Zapněte nástěnný vypínač. Světlomet se zapne asi na 1 minutu, aby se zahřál. Potom se vypne.
- Projděte oblastí detekce. Světlomet LED se zapíná, když se pohybujete, a vypíná se, když se zastavíte. Chcete-li otestovat čidlo, vyčkejte na vypnutí světlometu LED a teprve potom se začnete znovu pohybovat.
- Nastavte pohybové čidlo tak, aby krylo požadovanou oblast detekce.
- Přejete-li si menší oblast krytí, natočte čidlo dolů; pro větší oblast krytí natočte čidlo nahoru.

### **6.2 Nastavení časovače (TIME)**

- Nastavení časovače TIME řídí dobu, po kterou zůstane světlomet LED rozsvícený po detekci pohybu.
- Otáčejte ovládacím knoflíkem TIME ve směru pohybu hodinových ručiček k prodloužení této doby (až po cca 12 minut) nebo proti směru pohybu hodinových ručiček ke zkrácení této doby (až na cca 5 vteřin).

### **6.3 Nastavení vnějšího jasu (DAYLIGHT)**

- Nastavení vnějšího jasu DAYLIGHT určuje, při které světelné úrovni začne osvětlovací systém fungovat, když bude čidlo nastaveno na automatický provoz.
- Přejedné otočte ovládací knoflík DAYLIGHT ve směru pohybu hodinových ručiček na doraz v poloze pro měsíční svit (sounrak). V tomto režimu přechodného nastavení zůstává pohybové čidlo za dne nečinné. Až za sounraku dojdete k názoru, že úroveň vnějšího jasu (LUX) odpovídá zahájení provozu svítidla, nastavte prostě ovládací knoflík vnějšího jasu DAYLIGHT do polohy pro aktivaci pohybového čidla při ubývání denního světla.

### **6.4 Nastavení citlivosti (SENS)**

Nastavení citlivosti lze upravovat, aby se vyrovnaly sezónní výkyvy v teplotě a aby se omezilo nechtěné spínání. Optimální citlivost lze docílit nastavením ovládacího knoflíku

citlivosti SENS nejprve do střední polohy a potom jeho otáčením ve směru pohybu hodinových ručiček ke zvýšení (až na 12 metrů) detekční vzdálenosti nebo proti směru pohybu hodinových ručiček ke snížení (až na 3 metry) detekční vzdálenosti.

## 7 OBLAST DETEKCE

- Oblast detekce infračerveného čidla lze nastavit do 30 stupňů ve vodorovném směru a 30 stupňů ve svislém směru. Prostřednictvím vodorovného nastavení si lze nařídit trvalou detekční oblast spojitě v úhlu 180° doprava nebo doleva. Prostřednictvím svislého nastavení lze detekční oblast zúžit nebo rozšířit. Tak se vyloučí nepravé detekce způsobené pohybem u sousedů a z ulice.
- Nejlepší detekce se dosáhne při přístupu kolmo k ose oblasti detekce.
- Při přístupu podél osy oblasti detekce může infračervené čidlo někdy reagovat později.

## 8 MOŽNÉ PROBLÉMY

- Pohyb horkého vzduchu např. z ventilátoru, který odvádí výpary ze sušičky, může způsobit, že se lampa zapne, i když to není zapotřebí.
- Lampu mohou rozsvítit i okolo projíždějící automobily (horké motory).
- Lampu mohou rovněž zapnout blízké stromy a křoví, náhlé změny teploty a poryvy větru.
- Pokud je lampa umístěna pod střechem nebo pod stromy, je možné, že bude svítit i za denního světla.
- Jestliže lampa nefunguje, může to být vadou žárovky nebo pojistky nebo je závada v elektrickém obvodu.
- Je-li teplotní rozdíl mezi předmětem, jenž má být detekován, a okolním prostorem příliš malý (například v létě), zareaguje lampa později. Oblast detekce je pak například 10 metrů namísto 12 metrů.
- Jsou-li elektromagnetické poruchy dostatečně silné (4 KV elektrostatický výboj, 3 V/m elektromagnetické pole HF a 1 KV krátkodobé přepětí), může se lampa zapnout neúmyslně.

## 9 TECHNICKÉ ÚDAJE

Typ	POWLI231
Příkon	20W
Napětí / frekvence	220 V – 240 V ~ 50 Hz
Materiál krytu světlotmetu	Temperované sklo
Stupeň krytí	IP44
Výkonná žárovka LED	
Životnost	>50000 hodin
Světelnost (lumen)	1440
Barevná teplota	6500 K

**10 ŽIVOTNÍ PROSTŘEDÍ**

Bude-li vaše zařízení po delší době používání třeba vyměnit za nové, nelikvidujte použité zařízení spolu s běžným domovním odpadem, ale proveďte to způsobem ekologicky bezpečným.

Elektrický odpad se nesmí likvidovat jako součást domovního odpadu. Kde je to možné, provádějte recyklaci. Zeptejte se na místním úřadu nebo u maloobchodníků, kde a jak lze recyklovat.