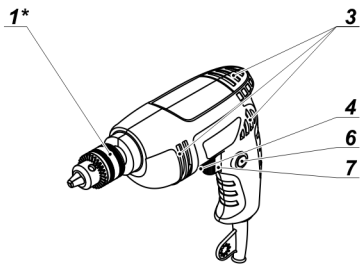
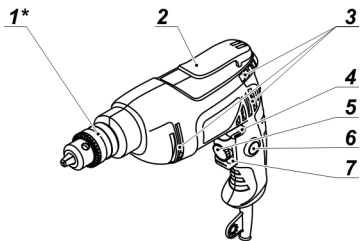


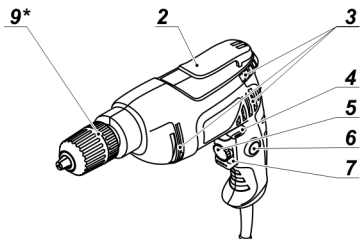
**BM-300**



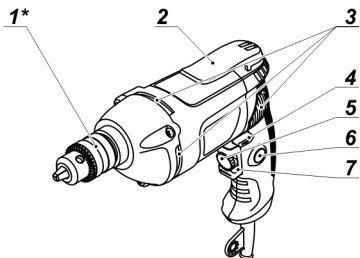
**BM-400**



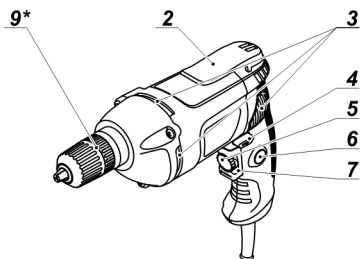
**BM-400 C**



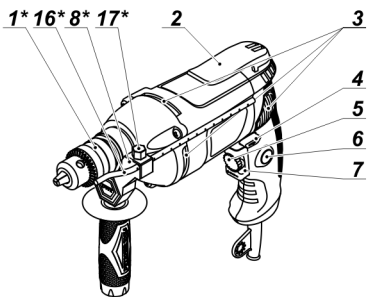
**BM-600**



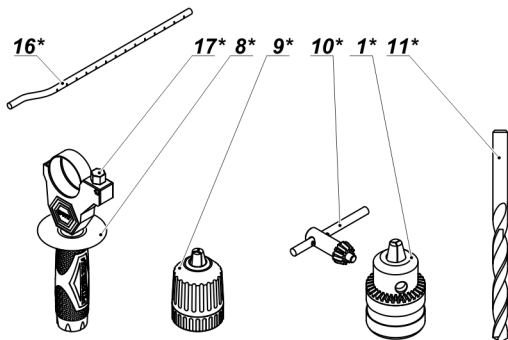
**BM-600 C**



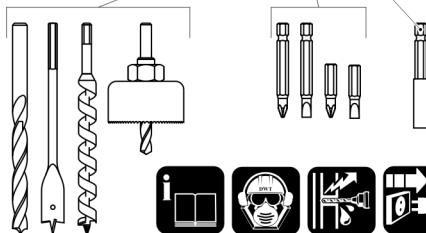
**BM-710**



**16\* 17\* 8\* 9\* 10\* 1\* 11\***

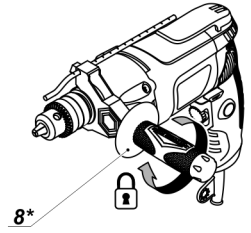
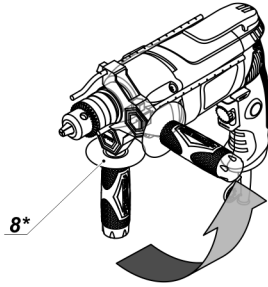
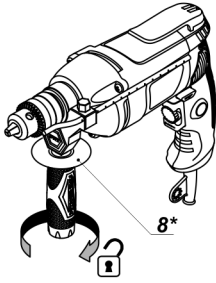


**12\* 13\* 14\***



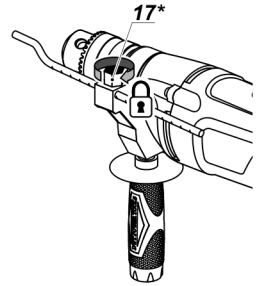
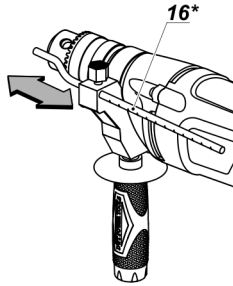
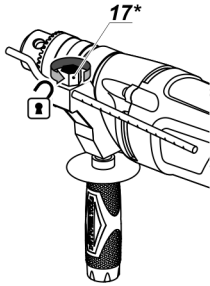
BM-710

1



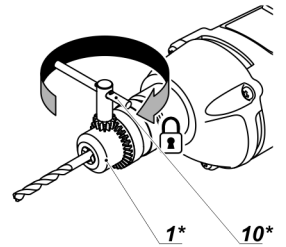
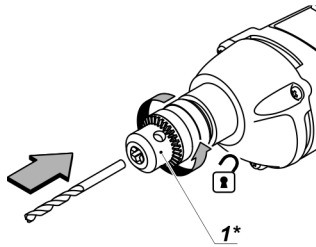
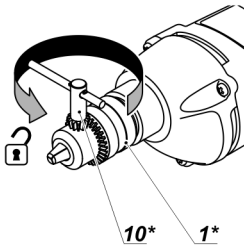
BM-710

2



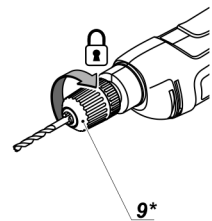
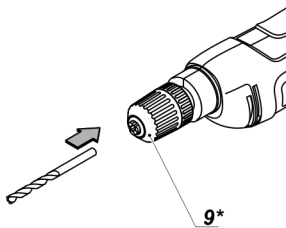
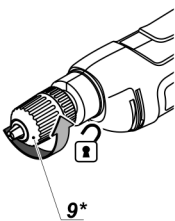
BM-300 / BM-400 / BM-600 / BM-710

3



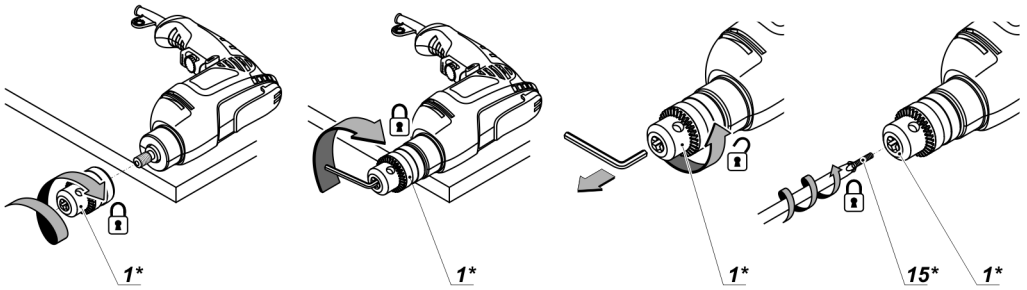
BM-400 C / BM-600 C

4



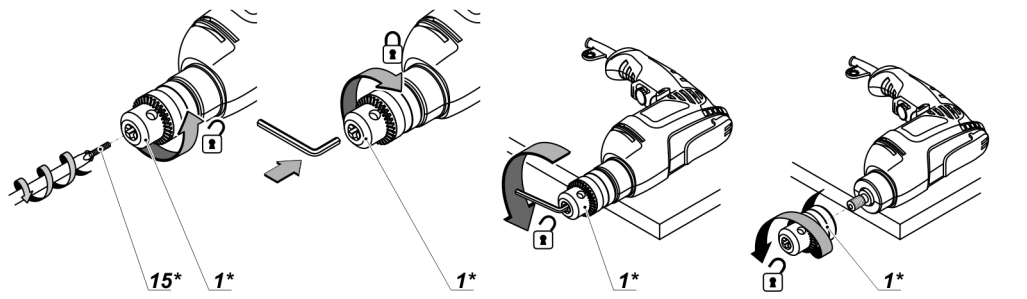
BM-300 / BM-400 / BM-600 / BM-710

5



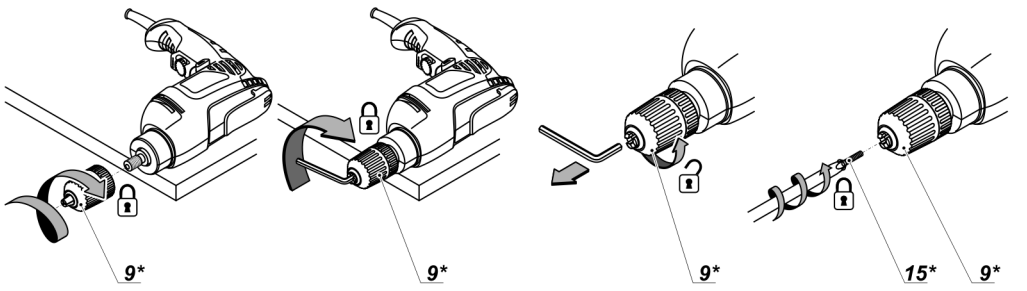
BM-300 / BM-400 / BM-600 / BM-710

6



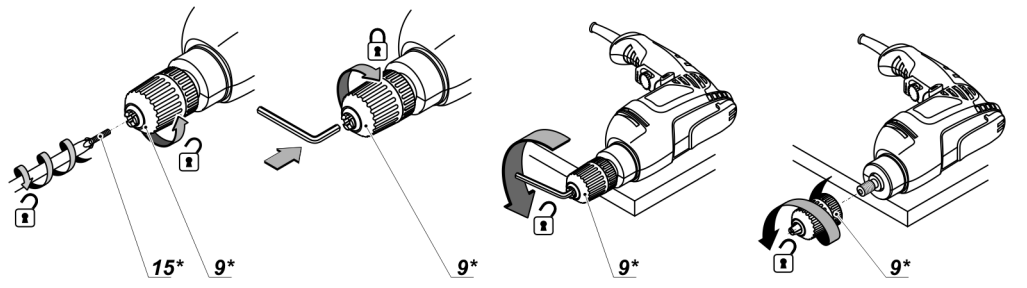
BM-400 C / BM-600 C

7

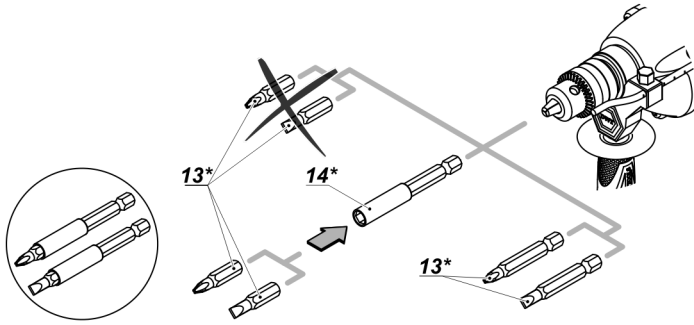


BM-400 C / BM-600 C

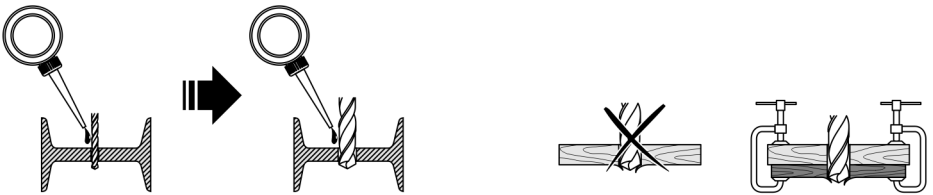
8



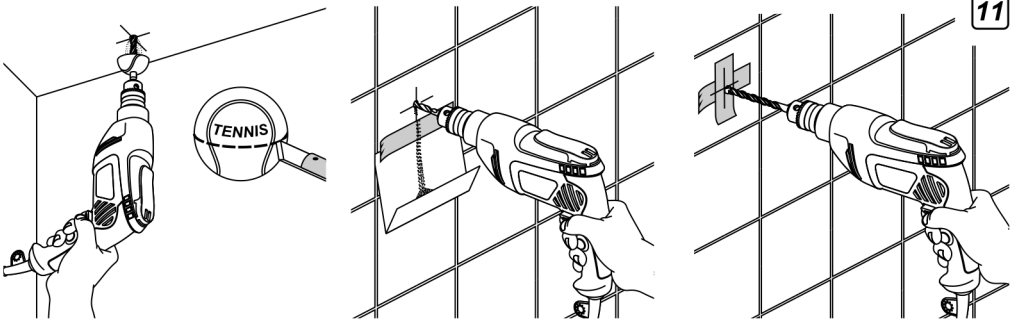
9



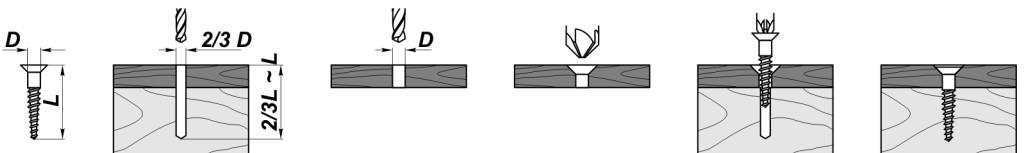
10



11



12



## Specifikace elektronářadí

Vrtačka	BM-300	BM-400	BM-400 C	BM-600	BM-600 C	BM-710
Číslo elektronářadí	131435 121436	131442 121443	132166 122167	131459 121450	132456 122457	131466 121467
Jmenovitý výkon [W]	300	400	400	600	600	710
Výkon [W]	120	190	190	285	285	350
Proud při napětí 127 V [A] 230 V [A]	2.50 1.35	3.50 1.85	3.50 1.85	5.00 2.78	5.00 2.78	6.00 3.50
Volnoběžné otáčky [min <sup>-1</sup> ]	3800	0-3000	0-3000	0-2500	0-2500	0-700
Ovladač rychlosti	-	•	•	•	•	•
Rychloupínací skličidlo	-	-	•	-	•	-
Řada vrtacích skličidel [mm] [palce]	0,6-6 1/32"-1/4"	1,5-10 1/16"-25/64"	0,8-10 1/32"-25/64"	1,5-10 1/16"-25/64"	0,8-10 1/32"-25/64"	1,5-13 1/16"-33/64"
Závit skličidla	3/8"x24 UNF	3/8"x24 UNF	3/8"x24 UNF	3/8"x24 UNF	3/8"x24 UNF	1/2"x20 UNF
Vrtací výkon:						
- dřevo [mm] [palce]	9 23/64"	20 25/32"	20 25/32"	30 1-3/16"	30 1-3/16"	40 1-37/64"
- ocel [mm] [palce]	6 1/4"	10 25/64"	10 25/64"	10 25/64"	10 25/64"	13 33/64"
Hmotnost [kg] [lbs]	1.06 2.34	1.43 3.15	1.43 3.15	1.77 3.90	1.90 4.19	2.10 4.63
Třída bezpečnosti	□ / II	□ / II	□ / II	□ / II	□ / II	□ / II
Akustický tlak [dB(A)]	80,00	82,70	82,70	84,00	84,00	86,77
Výkon zvuku [dB(A)]	91,00	93,70	93,70	95,00	95,00	97,77
Váhové vibrace [m/s <sup>2</sup> ]	6,87	1,44	1,44	3,71	3,71	1,27

Vážený zákazník,

**DWT** nabízí široký sortiment elektrických nástrojů. Jejich kvalita a přiměřená cena je řešením pro realizaci oprav a výstavby jak doma tak v příslušném průmyslovém odvětví. Doufáme, že toto elektronáradí vám bude sloužit po mnoho let. Podrobné informace o našem elektronáradí a službách naleznete na naší webové stránce [www.dwt-pt.com](http://www.dwt-pt.com).

Tým **DWT**.

**Součásti**  
**elektronáradí**

- 1 Sklíčidlo ozubeného kola vrtačky \*
- 2 Spona na opasek
- 3 Ventilační štěrby
- 4 Přepínač směru otáčení
- 5 Otočný volič rychlosti
- 6 Pojistka pro spínač zap / vyp
- 7 Spínač zap / vyp
- 8 Pomocná rukojeť \*
- 9 Rychloupínací sklíčidlo \*
- 10 Klíč sklíčidla vrtačky \*
- 11 Vrták do kovu \*
- 12 Vrtáky do dřeva \*
- 13 Šroubovací bit \*
- 14 Magnetický držák \*
- 15 Šroub \*
- 16 Hloubková záračka \*
- 17 Upínací šroub \*

\* Volitelné příslušenství

**Standardní dodávka nemusí obsahovat veškerá příslušenství uvedená na obrázku nebo popsána v textu.**

**Doporučené příslušenství**  
**DWT**

Doporučená příslušenství **DWT** můžete najít na straně 114-125 návodu. Široká nabídka příslušenství vám umožní provádět efektivně potřebné pracovní úkoly.

**Způsob použití elektronáradí**  
**DWT**

Elektrické vrtačky určené k vrtání do oceli, dřeva a keramiky.

Vrtačku s regulovatelnou rychlostí a zpětným chodem lze používat také jako elektrický šroubovák.

Rozsah aplikace nástrojů je možno rozšířit díky použití dodatečného příslušenství.

Nástroj lze pomocí speciálního příslušenství nainstalovat i napevno.

- Nevypínejte motor vrtačky při plné zátěži.
- Při práci s vrtačkou zaujměte stabilní polohu a držte ji oběma rukama.
- Nikdy neodstraňujte z okolí vrtu odštěpky a úlomky, když je motor vrtačky v provozu.
- Než začnete vrtat do zdiva, zjistěte, kudy vede zazděná elektroinstalace, vodovodní potrubí, plynová potrubí, apod. Poškození elektroinstalace nebo potrubí může vést k závažnému ohrožení zdraví a života obsluhy!
- Pokud je nezbytně nutné během práce zasahovat do elektroinstalace nebo do potrubí, je třeba je vypnout / uzavřít.
- Při práci dávejte pozor na to, kudy vede přívodní kabel vrtačky. Neomotávejte si přívodní kabel kolem ruky nebo nohy.
- Používejte pouze ostré a neporušené vrtáky - usnadní Vám to práci při vrtání.
- Je přísně zakázáno upravovat konstrukci vrtačky nebo používat příslušenství, které pro ni není určeno.
- Při práci s náradím nepoužívejte nadměrnou sílu - mohlo by dojít k zaseknutí vrtáku a k přetížení elektromotoru.
- Dávejte pozor, aby se vrták nezaseknul ve vrtaném materiálu. Pokud k tomu dojde, nepokoušejte se vrták uvolnit při zapnutém elektromotoru. Mohlo by dojít k poškození náradí.
- Je zakázáno pokoušet se vyrazit zaseknutý vrták pomocí úderů kladivem apod. - úlomky kovu by mohly zranit obsluhu nebo kolemstojící osoby.
- Při dlouhodobém používání vrtačky dávejte pozor, aby nedošlo k jejímu přehřátí a přetížení.

**Montáž a nastavení**  
**součástí elektronáradí**

**Než začnete provádět údržbu elektronáradí, vždy je odpojte ze sítě.**



**Spojovací materiál nedotahujte příliš, zabráníte tak poškození závitu.**

**Pomocná rukojeť (viz obrázek 1)**

**[BM-710]**

Při provozu používejte vždy pomocnou rukojeť **8**. Přídavné držadlo **8** lze nastavit tak, aby byla manipulace s vrtačkou pro uživatele co nejpohodlnější.

- Uvolněte držadlo **8** tak, jak je znázorněno na obrázku 1.
- Nastavte držadlo **8** do požadované polohy.
- Utáhněte držadlo **8** tak, jak je znázorněno na obrázku 1.

**Hloubková záračka (viz obrázek 2)**

K nastavení požadované hloubky vrtání použijte dorazovou tyč **16** (viz obr. 2).

- Uvolněte svěrací šroub **17**.
- Nastavte dorazovou tyč **16** na požadovanou hloubku vrtání.
- Utáhněte svěrací šroub **17**.

### Montáž / výměna příslušenství



**Při delším používání může dojít k zahřátí bříty vrtáku; při jeho sejmutí použijte rukavice.**

#### Skličidlo ozubeného kola vrtačky (viz obrázek 3)

#### [BM-300, BM-400, BM-600, BM-710]

- Uvolněte sevření čelistí pomocí upínacího klíče **10**, a poté otáčejte objímkou ozubeného skličidla **1** proti směru hodinových ručiček (viz obrázek 3), dokud se čelisti nerozevřou do takové míry, aby bylo možné nasadit / vyměnit příslušenství.
- Nasadte / vyměňte příslušenství (např. vrták).
- Otáčejte objímkou ozubeného skličidla **1** ve směru hodinových ručiček, dokud nasazené příslušenství nebude pevně upnuté. Osa příslušenství musí být rádně vystředěná.
- Utáhněte čelisti ozubeného skličidla **1** pomocí upínacího klíče **10**. Aplikujte stejný utahovací moment na každý ze tří otvorů po obvodu skličidla.

#### Rychloupínací skličidlo (viz obrázek 4)

#### [BM-400 C, BM-600 C]

- Rozevřete rychloupínací skličidlo **9** tak, že budete jednou rukou otáčet přední částí, zatímco druhou rukou budete přidržovat zadní část (viz Obrázek 4).
- Vložte / vyjměte nástavec.
- Dotáhněte rychloupínací skličidlo **9** a dávejte pozor, abyste nevyhýlili nástavec. Postup je znázorněn na Obrázku 4.

#### Montáž / demontáž vrtákového skličidla (viz obr. 5-8)

- Montáž ozubeného skličidla **1** provádějte postupem v následných krocích podle obr. 5.
- Demontáž ozubeného skličidla **1** provádějte postupem v následných krocích podle obr. 6.
- Montáž nebo demontáž rychloupínacího skličidla **9** se provádí podobně, viz obr. 7-8.



**Upozornění: zapamatujte si postup montáže / demontáže vrtákového skličidla, šroub 15 má levotočivý závit.**

#### Šroubovací bit / magnetický držák (viz obrázek 9)

Pokud chcete vrtačku použít jako elektrický šroubovák, na upnutí šroubovacích bitů **13** použijte magnetický držák **14** (viz obrázek 9). Magnetický držák **14** není třeba používat v případě prodloužených šroubovacích bitů **13** (které jsou zvlášť určené pro funkci elektrického šroubováku).

## Práce s elektronářadím

Používejte jen správné napájecí napětí: hodnota napájecího napětí musí odpovídat informaci uvedené na identifikačním štítku elektronářadí.

## Zapnutí / vypnutí elektronářadí

### Krátkodobé zapnutí / vypnutí

Pokud chcete nářadí krátkodobě zapnout, stiskněte a podržte vypínač **7**. Po uvolnění vypínače se nářadí opět vypne.

### Dlouhodobé zapnutí / vypnutí

**Zapnutí:**  
Stiskněte spínač **7** a zajistěte ho v poloze pomocí pojistného tlačítka **6**.

**Vypnutí:**  
Stiskněte a uvolněte hlavní vypínač **7**.

## Konstrukční vlastnosti elektronářadí

### Plynulá regulace rychlosti



Rychlost se v rozmezí 0 až maximum reguluje silou stisku spínače zap. / vyp. **7**. Při slabém stisku jsou otáčky nižší. Umožňuje to plynulé spuštění elektronářadí.

### Otočný volič rychlosti

#### [BM-400, BM-400 C, BM-600, BM-600 C, BM-710]

K nastavení požadovaného počtu otáček použijte regulátor otáček **5**.

- Stiskněte vypínač **7** a zajistěte ho v poloze pomocí pojistného tlačítka **6**.
- Nastavte potřebnou rychlost.

Požadovaná rychlost závisí na materiálu a lze ji určit praktickým vyzkoušením.

Pokud s elektronářadím pracujete delší dobu při nízkých otáčkách, je třeba ji po dobu 3 minut ochladit: spusťte elektronářadí na maximální rychlost a nechte ji běžet bez zátěže.

### Změna směru otáčení



**Směr otáčení měňte vždy až po úplném zastavení chodu motoru. Nebudete-li dodržovat tuto zásadu, může dojít k poškození elektronářadí.**

**Rotace vpravo (vrtání, našroubování)** - přepněte spínač směru rotace **4** vpravo.

**Rotace vlevo (vyšroubování)** - přepněte spínač směru rotace **4** vlevo.

### **Vrtání (viz obrázky 10-11)**

- Pokud nástroj používáte k vrtání do kovových materiálů, pravidelně břit vrtáku promazávejte (neplatí při vrtání neželezných kovů a jejich slitin).
- Při vrtání do tvrdých kovů na mechanický nástroj více tlačte a snižte rychlost otáčení.
- Při vrtání velkých průměrů do kovů nejdříve vyvrtejte otvor s malým průměrem a poté vrt rozšiřujte až do požadované velikosti (viz Obrázek 10).
- Při vrtání do dřeva zabráníte rozštěpení povrchu na druhé straně vrtaného materiálu, budete-li postupovat podle pokynů, které jsou uvedeny na Obrázku 10.
- Pro snížení prašnosti při vrtání do zdí a stropů postupujte podle pokynů uvedených na Obrázku 11.
- Při vrtání otvorů do glazovaných keramických dlaždic nalepte v místě vrtu na dlaždici lepicí pásku, abyste zvýšili přesnost vrtu a ochránili povrch dlaždice před poškozením (viz obr. 11). Na začátku vrtání používejte nízkou rychlost. Jak se vyvrtávaný otvor prohlubuje, postupně rychlost zvyšujte.

### **Šroubování vrutů (viz obrázek 12)**

- Pro snadnější dotažení šroubů a snížení rizika rozlomení vrtaného předmětu nejdříve vyvrtejte otvor, jehož průměr bude odpovídat 2/3 průměru šroubu.
- Pokud spojíte předměty pomocí šroubů a přejete si dosáhnout pevného spoje bez prasklin, puklin a zvrstvení, postupujte podle pokynů uvedených na Obrázku 12.

### **Údržba elektronářadí / preventivní opatření**

**Než začnete provádět údržbu elektronářadí, vždy je odpojte ze sítě.**

### **Čištění elektronářadí**

Nezbytnou podmínkou pro dlouhodobé a bezpečné používání tohoto elektronářadí je jeho čistota. Větrací otvory **3** pravidelně čistěte stlačeným vzduchem.



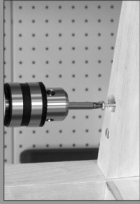
# DWT®



**Zubehör**  
**Accessories**  
**Accessoire**  
**Accessori**  
**Accesorios**  
**Acessórios**  
**Acessórios**  
**Tarvikkeet**  
**Tillbehör**  
**Tilbehør**  
**Accessoires**  
**Aksesuar**  
**Aksesoria**  
**Příslušenství**  
**Príslušenstvo**  
**Kiegészítők**  
**Accesorii**  
**Dodaci**  
**Dodaci**  
**Принадлежности**  
**Αξεσουάρ**  
**Принадлежности**  
**Принадлежности**  
**Priklausiniai**  
**Piederumu**  
**Tarvikud**

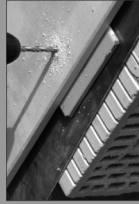
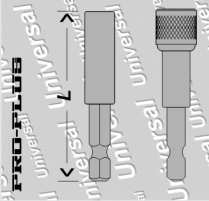






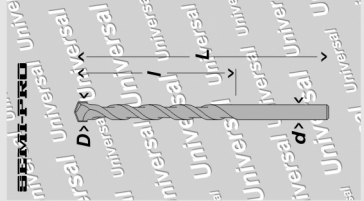
**Technical data**

L	Magnet	Shank	Order Code	BM						
				300	400	400 C	600	600 C	710	
54	+	1/4"	AXS-54		•	•	•	•	•	•
75	+	1/4"	AXS-75		•	•	•	•	•	•
59	+	1/4"	AXS-59		•	•	•	•	•	•



**Technical data**

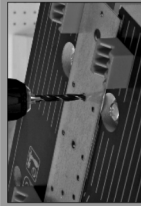
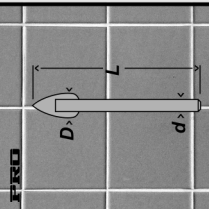
d	[mm]			RPM	Order Code	BM							
	I	L	D			300	400	400 C	600	600 C	710		
2,8	40	70	3	2000	2000	500	BS-U3	•	•	•	•	•	•
3,8	40	80	4	2000	2000	500	BS-U4	•	•	•	•	•	•
4,5	50	90	5	2000	2000	500	BS-U5	•	•	•	•	•	•
4,5	50	90	5,5	2000	2000	500	BS-U5.5	•	•	•	•	•	•
5,5	60	100	6	2000	2000	500	BS-U6	•	•	•	•	•	•
5,5	60	105	6,5	2000	2000	500	BS-U6.5	•	•	•	•	•	•
6,5	60	110	7	2000	2000	400	BS-U7		•	•	•	•	•
7,2	80	120	8	2000	2000	400	BS-U8		•	•	•	•	•
9	80	140	10	2000	2000	300	BS-U10		•	•	•	•	•
10	90	160	12	2000	2000	300	BS-U12		•	•	•	•	•





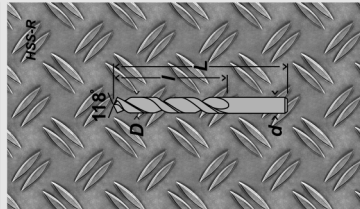
### Technical data

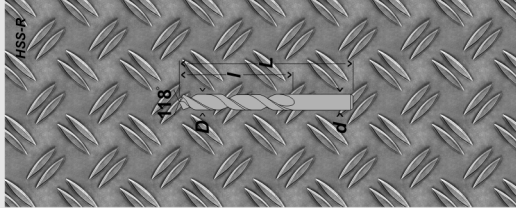
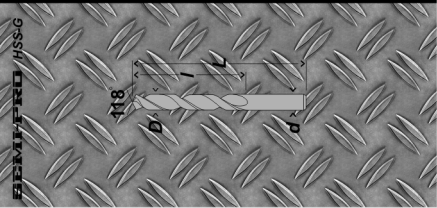
d	[mm]			RPM	Order Code	BM						
	I	L	D			300	400	400 C	600	600 C	710	
2,5	-	60	3	500	BP-G3	•	•	•	•	•	•	•
3	-	60	4	400	BP-G4	•	•	•	•	•	•	•
4	-	60	5	300	BP-G5	•	•	•	•	•	•	•
5	-	75	6	300	BP-G6	•	•	•	•	•	•	•
5,5	-	75	8	200	BP-G8	•	•	•	•	•	•	•
7	-	80	10	150	BP-G10	•	•	•	•	•	•	•




### Technical data

d	[mm]			RPM	Order Code	BM						
	I	L	D			300	400	400 C	600	600 C	710	
1	12	34	1	4500	BH-M1	•	•	•	•	•	•	•
1,5	18	40	1,5	4500	BH-M1.5	•	•	•	•	•	•	•
2	24	49	2	4500	BH-M2	•	•	•	•	•	•	•
2,5	30	57	2,5	3000	BH-M2.5	•	•	•	•	•	•	•
3	33	61	3	3000	BH-M3	•	•	•	•	•	•	•
3,2	36	65	3,2	3000	BH-M3.2	•	•	•	•	•	•	•
3,5	39	70	3,5	3000	BH-M3.5	•	•	•	•	•	•	•
4	43	75	4	2000	BH-M4	•	•	•	•	•	•	•
4,2	43	75	4,2	2000	BH-M4.2	•	•	•	•	•	•	•
4,5	47	80	4,5	2000	BH-M4.5	•	•	•	•	•	•	•
4,8	52	86	4,8	2000	BH-M4.8	•	•	•	•	•	•	•
5	52	86	5	2000	BH-M5	•	•	•	•	•	•	•

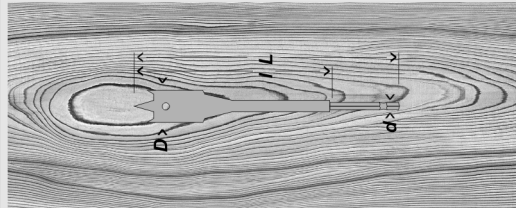


Technical data	[mm]			RPM	Order Code	BM						
	d	l	L			D	300	400	400 C	600	600 C	710
	5,5	57	93	5,5	2000	BH-M5.5	.	.	.	.	.	
	6	57	93	6	1500	BH-M6	.	.	.	.	.	
	6,5	63	101	6,5	1500	BH-M6.5	.	.	.	.	.	
	7	69	109	7	1500	BH-M7	.	.	.	.	.	
	7,5	69	109	7,5	1500	BH-M7.5	.	.	.	.	.	
	8	75	117	8	1500	BH-M8	.	.	.	.	.	
	8,5	75	117	8,5	1000	BH-M8.5	.	.	.	.	.	
	9	81	125	9	1000	BH-M9	.	.	.	.	.	
	10	87	133	10	1000	BH-M10	.	.	.	.	.	
	10	94	142	11	1000	BH-M11	.	.	.	.	.	
	10	101	151	12	800	BH-M12	.	.	.	.	.	
	10	101	151	13	800	BH-M13	.	.	.	.	.	
	1	12	34	1	4500	BS-M1	.	.	.	.		
	1,5	18	40	1,5	4500	BS-M1.5	.	.	.	.		
	2	24	49	2	4500	BS-M2	.	.	.	.		
	2,5	30	57	2,5	3000	BS-M2.5	.	.	.	.		
	3	33	61	3	3000	BS-M3	.	.	.	.		
	3,2	36	65	3,2	3000	BS-M3.2	.	.	.	.		
	3,5	39	70	3,5	3000	BS-M3.5	.	.	.	.		
	4	43	75	4	2000	BS-M4	.	.	.	.		
	4,2	43	75	4,2	2000	BS-M4.2	.	.	.	.		
	4,5	47	80	4,5	2000	BS-M4.5	.	.	.	.		
	4,8	52	86	4,8	2000	BS-M4.8	.	.	.	.		
	5	52	86	5	2000	BS-M5	.	.	.	.		
5,5	57	93	5,5	2000	BS-M5.5	.	.	.	.			
6	57	93	6	2000	BS-M6	.	.	.	.			
6,5	63	101	6,5	1500	BS-M6.5	.	.	.	.			

Technical data	[mm]			RPM	Order Code	BM						
	d	I	L			D	300	400	400 C	600	600 C	710
	6,8	69	109	6,8	1500	BS-M6.8	•	•	•	•	•	
	7	69	109	7	1500	BS-M7	•	•	•	•	•	
	7,5	69	109	7,5	1500	BS-M7.5	•	•	•	•	•	
	8	75	117	8	1500	BS-M8	•	•	•	•	•	
	8,5	75	117	8,5	1000	BS-M8.5	•	•	•	•	•	
	9	81	125	9	1000	BS-M9	•	•	•	•	•	
	9,5	81	125	9,5	1000	BS-M9.5	•	•	•	•	•	
	10	87	133	10	1000	BS-M10	•	•	•	•	•	
	10	94	142	11	800	BS-M11	•	•	•	•	•	
	10	101	151	12	800	BS-M12	•	•	•	•	•	
	10	101	151	13	800	BS-M13	•	•	•	•	•	
1	12	34	1	4500	BP-M1	•	•	•	•	•		
1,5	18	40	1,5	4500	BP-M1.5	•	•	•	•	•		
2	24	49	2	4500	BP-M2	•	•	•	•	•		
2,5	30	57	2,5	3000	BP-M2.5	•	•	•	•	•		
3	33	61	3	3000	BP-M3	•	•	•	•	•		
3,2	36	65	3,2	3000	BP-M3.2	•	•	•	•	•		
3,5	39	70	3,5	3000	BP-M3.5	•	•	•	•	•		
4	43	75	4	2000	BP-M4	•	•	•	•	•		
4,2	43	75	4,2	2000	BP-M4.2	•	•	•	•	•		
4,5	47	80	4,5	2000	BP-M4.5	•	•	•	•	•		
5	52	86	5	2000	BP-M5	•	•	•	•	•		
5,5	57	93	5,5	2000	BP-M5.5	•	•	•	•	•		
6	57	93	6	1500	BP-M6	•	•	•	•	•		
6,5	63	101	6,5	1500	BP-M6.5	•	•	•	•	•		
6,8	69	109	6,8	1500	BP-M6.8	•	•	•	•	•		
7	69	109	7	1500	BP-M7	•	•	•	•	•		
7,5	69	109	7,5	1500	BP-M7.5	•	•	•	•	•		
8	75	117	8	1500	BP-M8	•	•	•	•	•		
8,5	75	117	8,5	1000	BP-M8.5	•	•	•	•	•		
9	81	125	9	1000	BP-M9	•	•	•	•	•		

Technical data	[mm]			RPM	Order Code	BM						
	d	I	L			D	300	400	400 C	600	600 C	710
		9,5	81			125	9,5	1000	BP-M9.5	.	.	.
	10	87	133	10	1000	BP-M10	.	.	.	.	.	
	10	94	142	11	800	BP-M11	.	.	.	.	.	
	10	101	151	12	800	BP-M12	.	.	.	.	.	
	10	101	151	13	800	BP-M13	.	.	.	.	.	



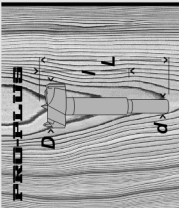
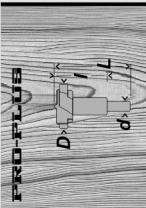
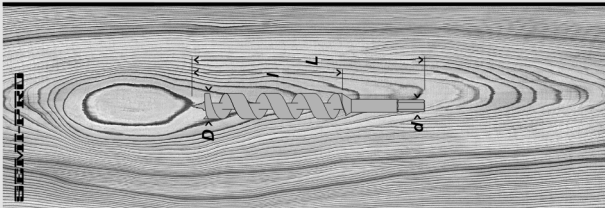
Technical data	[mm]				RPM	Order Code	BM					
	d	I	L	D			300	400	400 C	600	600 C	710
		6,35	110	152			10	1000	BH-WF10	.	.	.
	6,35	110	152	12	1000	BH-WF12	.	.	.	.	.	
	6,35	110	152	13	1000	BH-WF13	.	.	.	.	.	
	6,35	110	152	14	1000	BH-WF14	.	.	.	.	.	
	6,35	110	152	16	1000	BH-WF16	.	.	.	.	.	
	6,35	110	152	17	1000	BH-WF17	.	.	.	.	.	
	6,35	110	152	18	1000	BH-WF18	.	.	.	.	.	
	6,35	110	152	19	1000	BH-WF19	.	.	.	.	.	
	6,35	110	152	20	1000	BH-WF20	.	.	.	.	.	
	6,35	110	152	22	1000	BH-WF22	.	.	.	.	.	
	6,35	110	152	24	1000	BH-WF24	.	.	.	.	.	
	6,35	110	152	25	1000	BH-WF25	.	.	.	.	.	
	6,35	110	152	26	750	BH-WF26	.	.	.	.	.	
	6,35	110	152	28	750	BH-WF28	.	.	.	.	.	
	6,35	110	152	30	750	BH-WF30	.	.	.	.	.	
	6,35	110	152	32	750	BH-WF32	.	.	.	.	.	
	6,35	110	152	38	600	BH-WF38	.	.	.	.	.	



6,35 - 300 - 600 ABH-WF300





Technical data	[mm]			RPM	Order Code	BM					
	d	I	L			D	300	400	400 C	600	600 C
 <p><b>PRO-FLEX</b></p>	8	60	90	15	1500	BI-W15	•	•	•	•	•
	8	60	90	20	1100	BI-W20	•	•	•	•	•
	8	60	90	25	1100	BI-W25	•	•	•	•	•
	8	60	90	26	900	BI-W26	•	•	•	•	•
	8	60	90	30	900	BI-W30	•	•	•	•	•
	10	60	90	35	800	BI-W35					•
 <p><b>PRO-FLEX</b></p>	9	35	56	26	1100	BI-WC26	•	•	•	•	•
	9	35	56	30	800	BI-WC30	•	•	•	•	•
	9	35	56	35	800	BI-WC35					•
 <p><b>SEMI-FLEX</b></p>	6	160	235	6	1600	BS-W6-235	•	•	•	•	•
	6,5	160	235	8	1600	BS-W8-235	•	•	•	•	•
	8,5	160	235	10	1600	BS-W10-235	•	•	•	•	•
	8,5	350	450	10	1300	BS-W10-450	•	•	•	•	•
	8,5	160	235	11	1600	BS-W11-235	•	•	•	•	•
	10	160	235	12	1600	BS-W12-235	•	•	•	•	•
	10	350	450	12	1300	BS-W12-450	•	•	•	•	•
	11	160	235	13	1600	BS-W13-235					•
	11	160	235	14	1600	BS-W14-235					•
	11	350	450	14	1300	BS-W14-450					•
	11	160	235	15	1600	BS-W15-235					•
	11	160	235	16	1400	BS-W16-235					•
	11	350	450	16	1000	BS-W16-450					•
	11	160	235	18	1400	BS-W18-235					•
11	350	450	18	1000	BS-W18-450					•	
11	160	235	20	1400	BS-W20-235					•	
11	350	450	20	1000	BS-W20-450					•	
11	160	235	22	1400	BS-W22-235					•	
11	350	450	22	1000	BS-W22-450					•	

Technical data	[mm]			RPM	Order Code	BM						
	d	I	L			D	300	400	400 C	600	600 C	710
	11	160	235	24	1000	BS-W24-235						
	11	350	450	24	800	BS-W24-450						
	11	160	235	25	1000	BS-W25-235						
	11	160	235	26	1000	BS-W26-235						
	11	350	450	26	800	BS-W26-450						
	11	350	450	28	800	BS-W28-450						
	11	350	450	30	800	BS-W30-450						
	11	160	235	32	800	BS-W32-235						

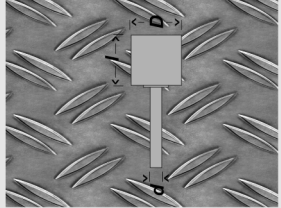


Technical data	[mm]		RPM	Order Code	BM					
	L	D			300	400	400 C	600	600 C	710
	66	33	1500	HP-K33						
	66	43	1500	HP-K43						
	66	53	1200	HP-K53						
	135	33-103	-	HP-KS						

Technical data	[mm]		RPM	Order Code	BM															
	d	L			D	300	400	400 C	600	600 C	710									
PRO Universal HSS	8,75	93	19	3000 460	HP-U19															
Universal	8,75	93	20	3000 440	HP-U20															
Universal	8,75	93	22	3000 390	HP-U22															
Universal	8,75	93	25	2700 350	HP-U25															
Universal	8,75	93	29	2400 300	HP-U29															
Universal	8,75	93	32	2400 275	HP-U32															
Universal	8,75	93	35	2400 250	HP-U35															
Universal	8,75	87	38	2400 230	HP-U38															
Universal	8,75	87	44	2100 195	HP-U44															
Universal	8,75	87	51	2000 170	HP-U51															
Universal	8,75	87	57	2000 150	HP-U57															
Universal	8,75	87	60	2000 140	HP-U60															



Technical data	[mm]			RPM	Order Code	BM														
	d	I	D			300	400	400 C	600	600 C	710									
	6	24	25	36000	G-R25															
	6	30	15	32800	G-HR15															
	6	30	15	37200	G-C15															
	6	25	25	30100	G-S25															
	6	25	20	43200	G-T20															





Technical data		[mm]		RPM	Order Code	BM				
		h	d			300	400	400 C	600	600 C
7	6	75	4500	VP-TN7-75	•	•	•	•	•	•
9	6	100	4500	VP-TN9-100	•	•	•	•	•	•
23	6	100	4500	VP-TN23-100	•	•	•	•	•	•
	6	50	4500	VP-TM0.3-50	•	•	•	•	•	•
	6	75	4500	VP-TM0.3-75	•	•	•	•	•	•
11	6	75	15000	VP-TM0.5-75	•	•	•	•	•	•
	6	100	4500	VP-TM0.3-100	•	•	•	•	•	•
	6	75	4500	VP-TB0.2-75	•	•	•	•	•	•
	6	50	4500	VP-UN50	•	•	•	•	•	•
	6	75	4500	VP-UN75	•	•	•	•	•	•
	6	50	4500	VP-UM0.3-50	•	•	•	•	•	•
	6	65	12500	VP-UM0.5-65	•	•	•	•	•	•
	6	75	4500	VP-UM0.3-75	•	•	•	•	•	•
	6	80	4500	VP-UM0.3-80	•	•	•	•	•	•
	6	50	4500	VP-UB0.2-50	•	•	•	•	•	•
	6	75	4500	VP-UB0.3-75	•	•	•	•	•	•
	6	24	4500	VP-YN24	•	•	•	•	•	•
	6	24	20000	VP-YM0.3-24	•	•	•	•	•	•

