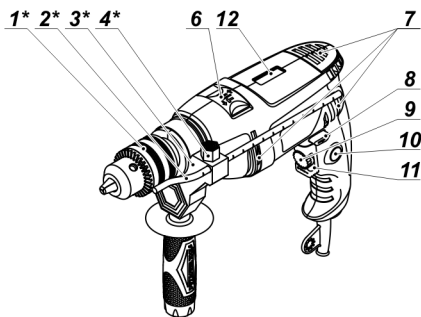
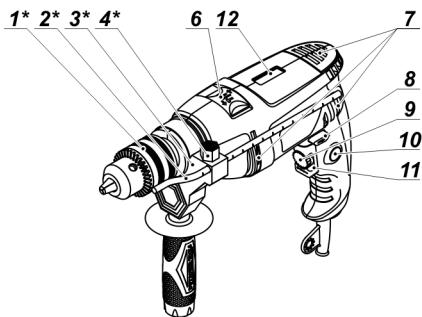


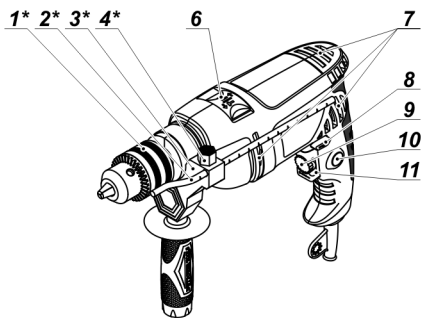
SBM-500



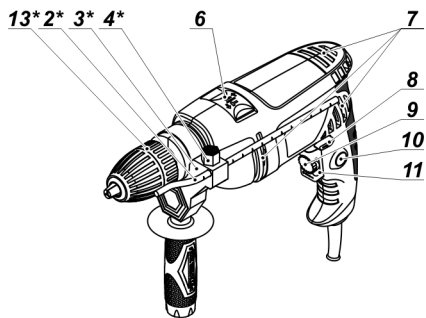
SBM-600



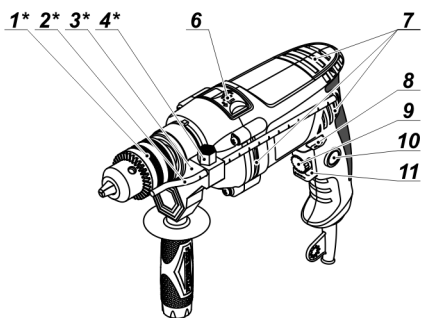
SBM-780



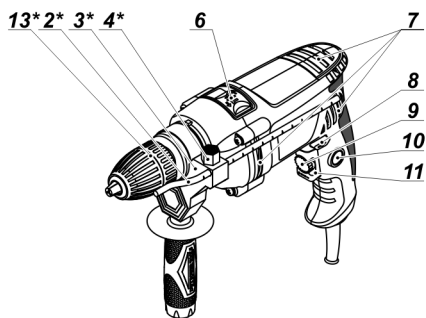
SBM-780 C



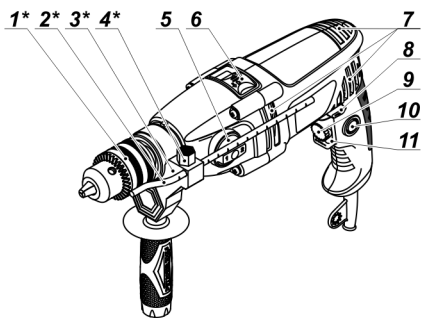
SBM-810



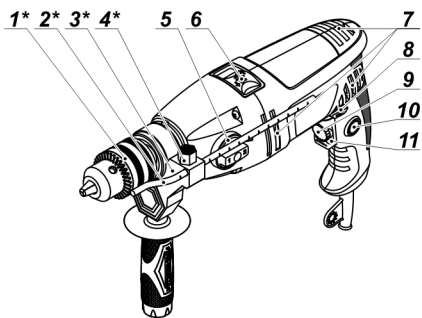
SBM-810 C

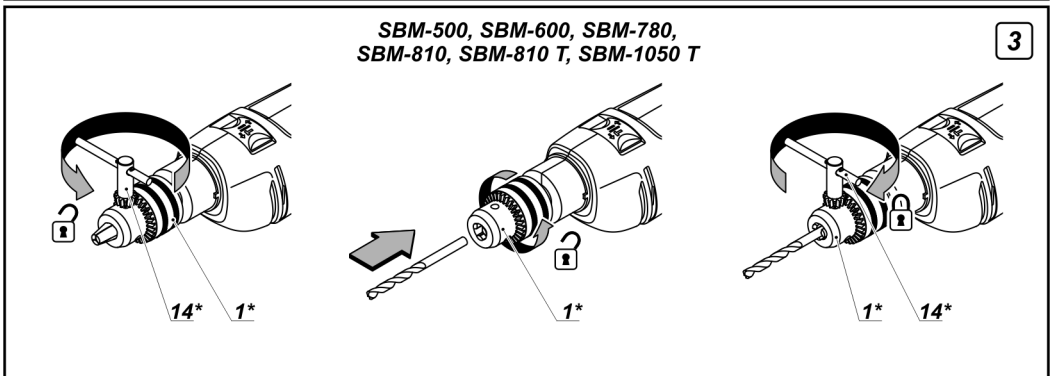
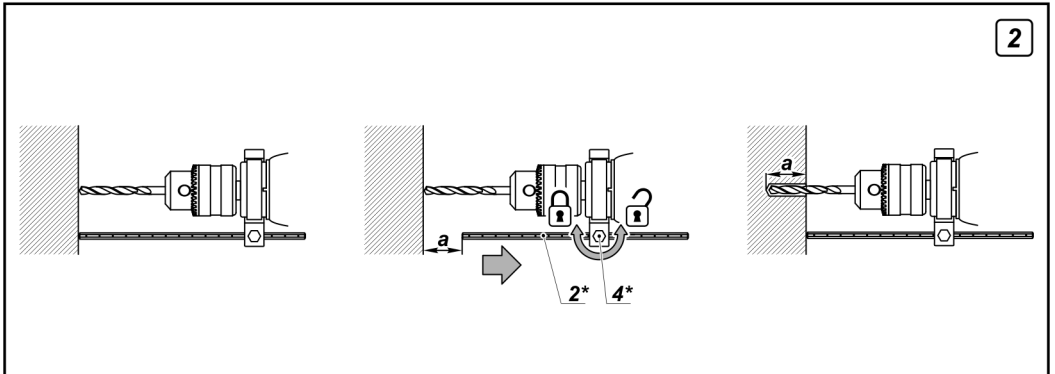
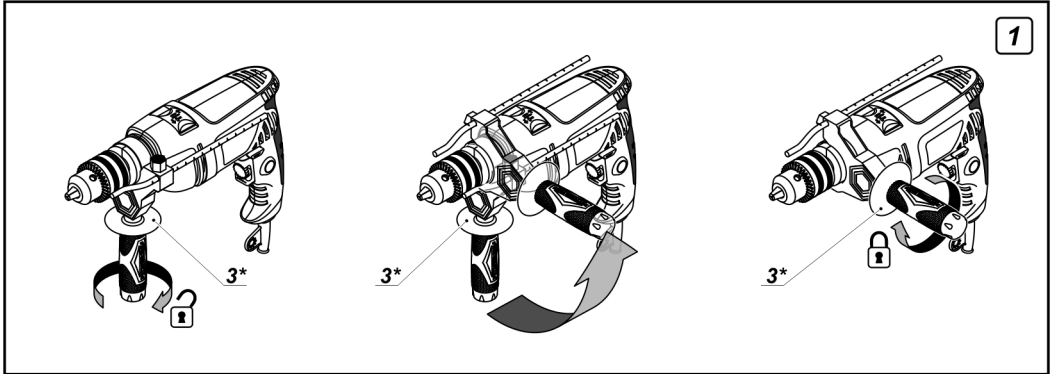
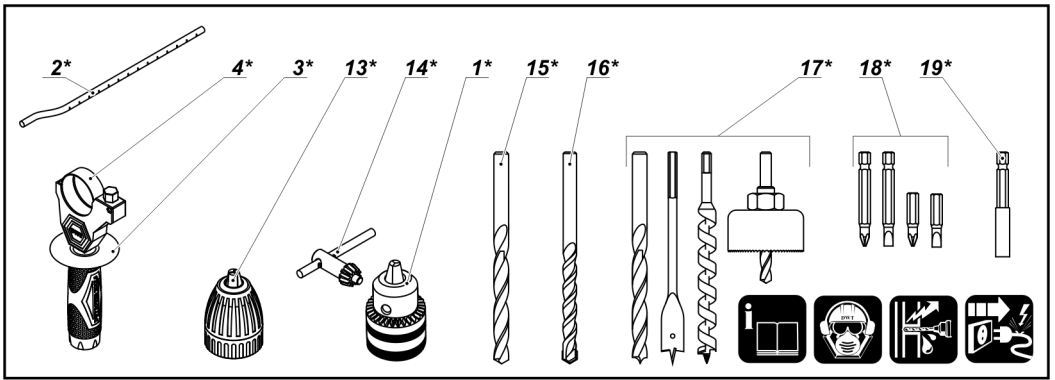


SBM-810 T



SBM-1050 C

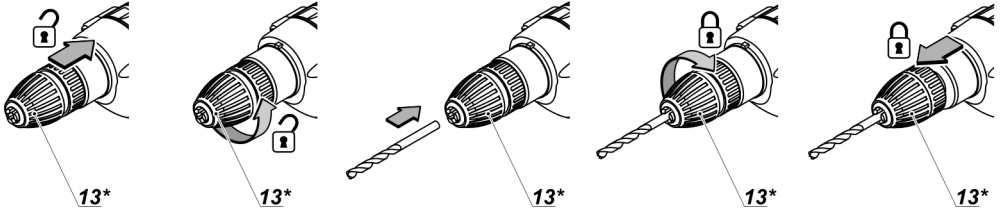




**SBM-500, SBM-600, SBM-780,
SBM-810, SBM-810 T, SBM-1050 T**

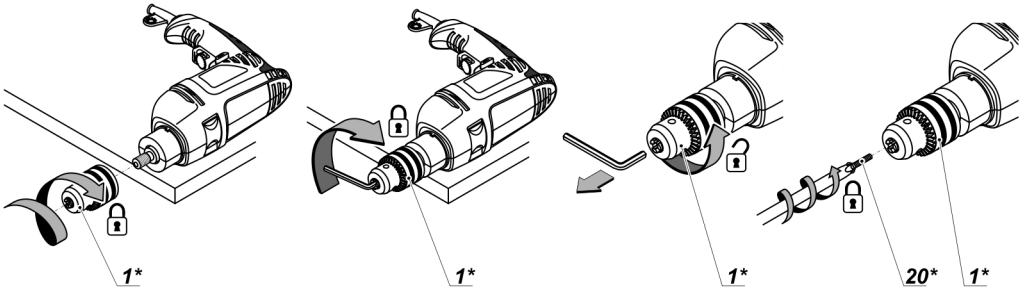
SBM-780 C, SBM-810 C

4



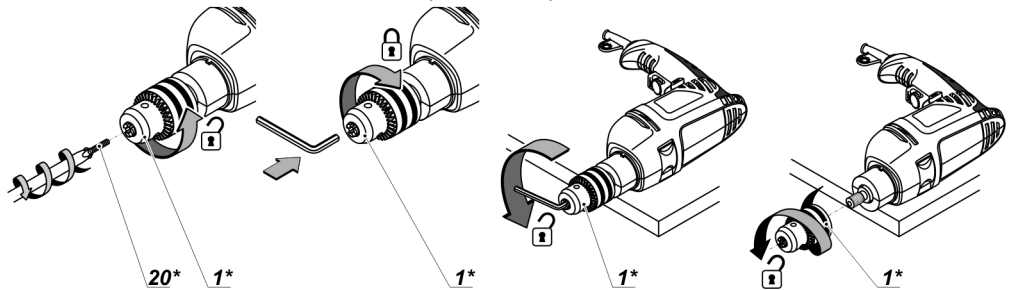
*SBM-500, SBM-600, SBM-780,
SBM-810, SBM-810 T, SBM-1050 T*

5



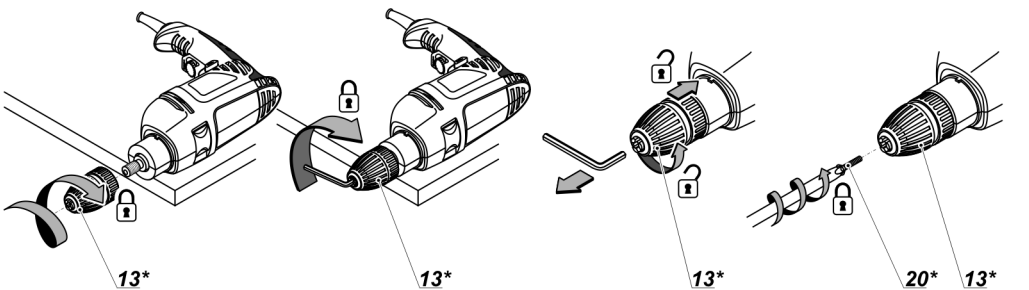
*SBM-500, SBM-600, SBM-780,
SBM-810, SBM-810 T, SBM-1050 T*

6



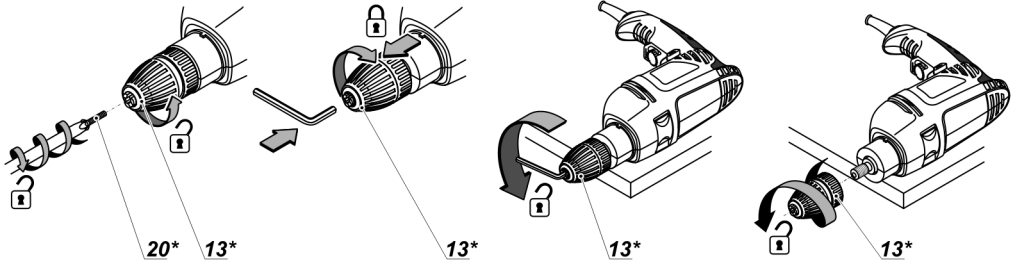
SBM-780 C, SBM-810 C

7

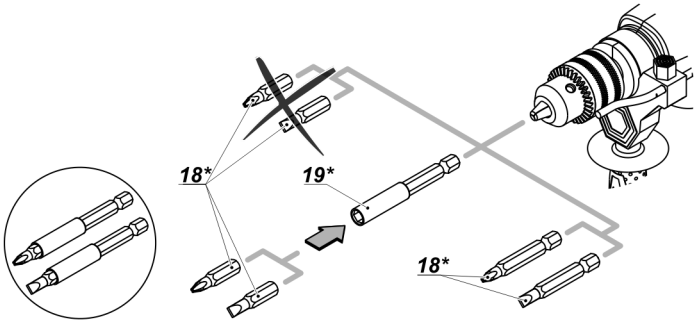


SBM-780 C, SBM-810 C

8

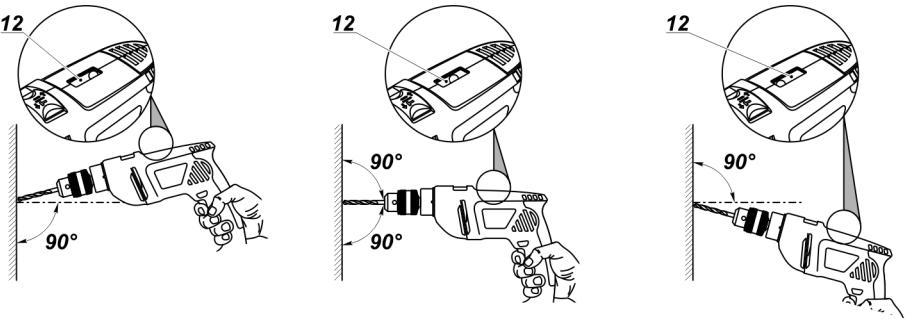


9

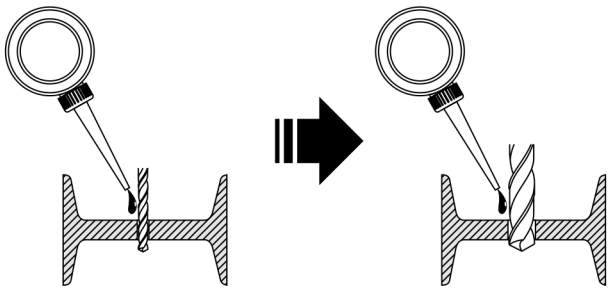


SBM-500, SBM-600

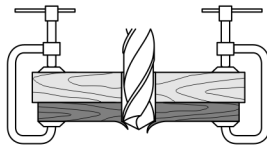
10



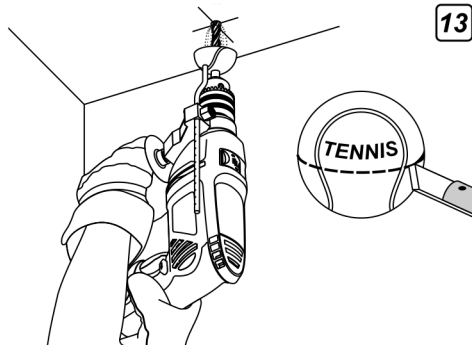
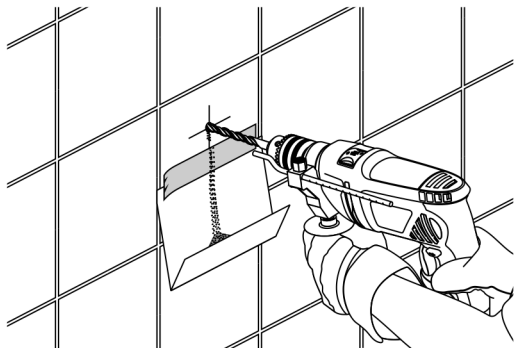
11



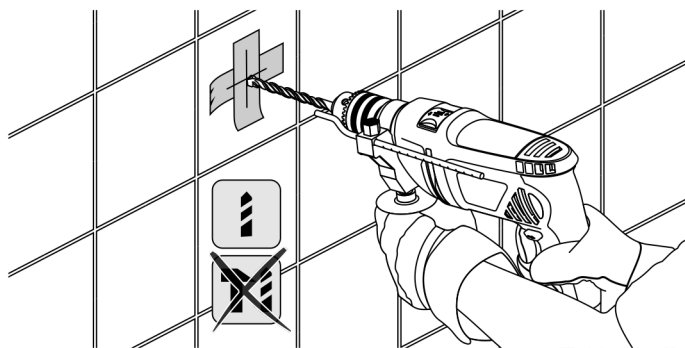
12



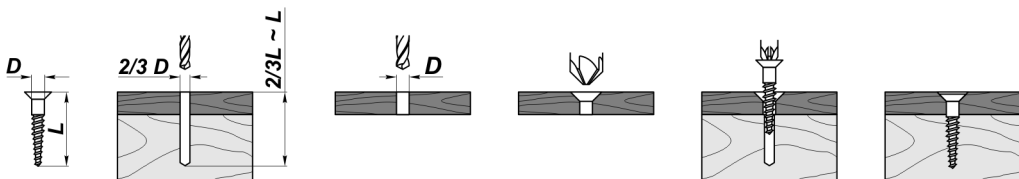
13



14



15



Specifikace elektronářadí

Příklepová vrtačka	SBM-500	SBM-600	SBM-780	SBM-780 C	SBM-810	SBM-810 C	SBM-810 T	SBM-1050 T
Číslo elektronářadí	131763 121764	131473 121474	131480 121481	131770 121771	131497 121498	131503 121504	131787 121788	131510 121511
Jmenovitý výkon [W]	500	600	780	780	810	810	810	1050
Výkon [W]	265	315	370	370	395	395	395	510
Proud při napětí 127 V [A]	4.00	5.00	6.50	6.50	6.50	6.50	6.50	8.00
230 V [A]	2.32	2.78	3.70	3.70	3.80	3.80	3.80	4.88
Volnoběžné otáčky:								
- první rychlost [min ⁻¹]	0-2800	0-2800	0-2800	0-2800	0-2800	0-2800	0-1200	0-1200
- druhá rychlost [min ⁻¹]	-	-	-	-	-	-	0-2800	0-2800
Řada vrtacích sklíčidel [mm]	1,5-13	1,5-13	1,5-13	2-13	1,5-13	2-13	1,5-13	1,5-13
[palce]	1/16"-33/64"	1/16"-33/64"	1/16"-33/64"	5/64"-33/64"	1/16"-33/64"	5/64"-33/64"	1/16"-33/64"	1/16"-33/64"
Vrtací výkon:								
- dřevo [mm]	20	20	30	30	30	30	40 / 30	40 / 30
[palce]	25/32"	25/32"	1-3/16"	1-3/16"	1-3/16"	1-3/16"	1-3/16"	1-3/16"
- ocel [mm]	13	13	13	13	13	13	13 / 13	13 / 13
[palce]	33/64"	33/64"	33/64"	33/64"	33/64"	33/64"	33/64" / 33/64"	33/64" / 33/64"
- beton [mm]	13	13	16	16	16	16	16 / 16	16 / 16
[palce]	33/64"	33/64"	5/8"	5/8"	5/8"	5/8"	5/8" / 5/8"	5/8" / 5/8"
Hmotnost [kg]	1,90	1,90	2,10	2,10	2,20	2,20	2,50	2,60
[lbs]	4,19	4,19	4,63	4,63	4,85	4,85	5,51	5,73
Třída bezpečnosti	☐ / II	☐ / II	☐ / II	☐ / II	☐ / II	☐ / II	☐ / II	☐ / II
Akustický tlak [dB(A)]	93,00	93,00	95,00	95,00	98,00	98,00	102,00	93,00
Výkon zvuku [dB(A)]	104,00	104,00	106,00	106,00	109,00	109,00	113,00	104,00
Váhové vibrace [m/s ²]	9,18	9,18	19,33	19,33	15,23	15,23	24,52	15,94

DWT s přáním všeho nejlepšího

Vážený zákazníku,

DWT nabízí široký sortiment elektrických nástrojů. Jejich kvalita a přiměřená cena je řešením pro realizaci oprav a výstavby jak doma tak v příslušném průmyslovém odvětví. Doufáme, že toto elektronářadí vám bude sloužit po mnoho let. Podrobné informace o našem elektronářadí a službách naleznete na naší webové stránce www.dwt-pt.com.

Tým DWT.

Součásti elektronářadí

- 1 Sklíčidlo ozubeného kola vrtačky *
- 2 Hloubková záračka *
- 3 Pomocná rukojeť *
- 4 Upínací šroub *
- 5 Stupňový regulátor rychlosti
- 6 Přepínač "příklep / vrtání"
- 7 Ventilací štěrbin
- 8 Přepínač směru otáčení
- 9 Otočný volič rychlosti
- 10 Pojistka pro spínač zap / vyp
- 11 Spínač zap / vyp
- 12 Indikátor přímého vrtání
- 13 Rychloupínací sklíčidlo (s pojistkou) *
- 14 Klíč sklíčidla vrtačky *
- 15 Vrták do kovu *
- 16 Vrták do betonu *
- 17 Vrtáky do dřeva *
- 18 Šroubovací bit *
- 19 Magnetický držák *
- 20 Šroub *

* Volitelné příslušenství

Standardní dodávka nemusí obsahovat veškerá příslušenství uvedená na obrázku nebo popsána v textu.

Doporučené příslušenství DWT

Doporučená příslušenství DWT můžete najít na straně 124-139 návodu. Široká nabídka příslušenství vám umožní provádět efektivně potřebné pracovní úkoly.

Způsob použití elektronářadí DWT

Příklepové elektrické vrtačky se používají k vrtání do oceli, dřeva, keramiky a pro příklepové vrtání do cihel, cementu a podobných materiálů. Vrtačku s regulovatelnou rychlostí a zpětným chodem lze používat také jako elektrický šroubovák.

Rozsah aplikace nástrojů je možno rozšířit díky použití dodatečného příslušenství.

Nástroj lze pomocí speciálního příslušenství nainstalovat i napevno.

Bezpečnostní předpisy pro práci s elektronářadím

- Nevypínejte motor vrtačky při plné zátěži.
- Při práci s vrtačkou zaujměte stabilní polohu a držte ji oběma rukama.
- Nikdy neodstraňujte z okolí vrtu odštěpky a úlomky, když je motor vrtačky v provozu.
- Než začnete vrtat do zdiva, zjistěte, kudy vede zazděná elektroinstalace, vodovodní potrubí, plynová potrubí, apod. Poškození elektroinstalace nebo potrubí může vést k závažnému ohrožení zdraví a života obsluhy!
- Pokud je nezbytně nutné během práce zasahovat do elektroinstalace nebo do potrubí, je třeba je vypnout / uzavřít.
- Při práci dávejte pozor na to, kudy vede přívodní kabel vrtačky. Neomotávejte si přívodní kabel kolem ruky nebo nohy.
- Používejte pouze ostré a neporušené vrtáky - usnadní Vám to práci při vrtání.
- Je přísně zakázáno upravovat konstrukci vrtačky nebo používat příslušenství, které pro ni není určeno.
- Při práci s nářadím nepoužívejte nadměrnou sílu - mohlo by dojít k zaseknutí vrtáku a k přetížení elektromotoru.
- Dávejte pozor, aby se vrták nezaseknul ve vrtaném materiálu. Pokud k tomu dojde, nepokoušejte se vrták uvolnit při zapnutém elektromotoru. Mohlo by dojít k poškození nářadí.
- Je zakázáno pokoušet se vyrazit zaseknutý vrták pomocí úderů kladivem apod. - úlomky kovu by mohly zranit obsluhu nebo kolemstojící osoby.
- Při dlouhodobém používání vrtačky dávejte pozor, aby nedošlo k jejímu přehřátí a přetížení.

Montáž a nastavení součástí elektronářadí

Než začnete provádět údržbu elektronářadí, vždy odpojte ze sítě.



Spojovací materiál nedotahujte příliš, zabráníte tak poškození závitu.

Pomocná rukojeť (viz obr. 1)

Při provozu používejte vždy pomocnou rukojeť 3. Přídavné držadlo 3 lze nastavit tak, aby byla manipulace s vrtačkou pro uživatele co nejpohodlnější.

- Uvolněte držadlo 3 tak, jak je znázorněno na obrázku 1.
- Nastavte držadlo 3 do požadované polohy.
- Utáhněte držadlo 3 tak, jak je znázorněno na obrázku 1.

Hloubková záračka (viz obr. 2)

K nastavení požadované hloubky vrtání použijte dorazovou tyč 2 (viz obr. 2).

- Uvolněte svěrací šroub **4**.
- Nastavte dorazovou tyč **2** na požadovanou hloubku vrtání.
- Utáhněte svěrací šroub **4**.

Montáž / výměna příslušenství



Při delším používání může dojít k zahřátí bříty vrtáku; při jeho sejmutí použijte rukavice.

Skličidlo ozubeného kola vrtačky (viz obr. 3)

[SBM-500, SBM-600, SBM-780, SBM-810, SBM-810 T, SBM-1050 T]

- Uvolněte sevření čelistí pomocí upínacího klíče **14**, a poté otáčejte objímkou ozubeného skličidla **1** proti směru hodinových ručiček (viz obr. 3), dokud se čelisti nerozevrou do takové míry, aby bylo možné nasadit / vyměnit příslušenství.
- Nasadte / vyměňte příslušenství (např. vrták).
- Otáčejte objímkou ozubeného skličidla **1** ve směru hodinových ručiček, dokud nasazené příslušenství nebude pevně upnuté. Osa příslušenství musí být řádně vystředěna.
- Utáhněte čelisti ozubeného skličidla **1** pomocí upínacího klíče **14**. Aplikujte stejný utahovací moment na každý ze tří otvorů po obvodu skličidla.

Rychloupínací skličidlo (s pojistkou) (viz obr. 4)

[SBM-780 C, SBM-810 C]

- Pohybné spojku v zadní části rychloupínacího skličidla (s pojistkou) **13** vzad, dokud nezapadne do dané polohy (viz obr. 4).
- Rozevřete čelisti rychloupínacího skličidla (s pojistkou) **13** - jednou rukou držte jeho zadní část a druhou rukou otáčejte jeho přední část, jak je uvedeno na obrázku 4.
- Montáž / výměna nástavce.
- Dotáhněte rychloupínací skličidlo (s pojistkou) **13**, aniž by došlo k vychýlení nástavce, jak je uvedeno na obrázku 4.
- K zajištění pojistky pohybné spojku v zadní části rychloupínacího skličidla (s pojistkou) **13** směrem dopředu, dokud nezapadne do dané polohy.

Montáž / demontáž vrtákového skličidla (viz obr. 5 - 8)

- Montáž ozubeného skličidla **1** provádějte postupem v následných krocích podle obr. 5.
- Demontáž ozubeného skličidla **1** provádějte postupem v následných krocích podle obr. 6.
- Montáž nebo demontáž rychloupínacího skličidla (s pojistkou) **13** se provádí podobně, viz obr. 7-8.



Upozornění: zapamatujte si postup montáže / demontáže vrtákového skličidla, šroub 20 má levotočivý závit.

Šroubovací bit / magnetický držák (viz obrázek 9)

Pokud chcete vrtačku použít jako elektrický šroubovák, na upnutí šroubovacích bitů **18** použijte magnetický držák **19** (viz obr. 9). Magnetický držák **19** není třeba používat v případě prodloužených šroubovacích bitů **18** (které jsou zvláště určené pro funkci elektrického šroubováku).

Práce s elektronářadím

Používejte jen správné napájecí napětí: hodnota napájecího napětí musí odpovídat informaci uvedené na identifikačním štítku elektronářadí.

Zapnutí / vypnutí elektronářadí

Krátkodobé zapnutí / vypnutí

Pokud chcete nářadí krátkodobě zapnout, stiskněte a podržte vypínač **11**. Po uvolnění vypínače se nářadí opět vypne.

Dlouhodobé zapnutí / vypnutí

Zapnutí:

Stiskněte spínač **11** a zajistěte ho v poloze pomocí pojistného tlačítka **10**.

Vypnutí:

Stiskněte a uvolněte hlavní vypínač **11**.

Konstrukční vlastnosti elektronářadí

Přepínač "přiklep / vrtání"

Spínač **6** je určený k přepínání mezi následujícími provozními režimy nářadí:

- **vrtání, šroubování** - bezpříklepové vrtání do dřeva, plastů a kovu; šroubování šroubů, matic, apod;
- **příklepové vrtání** - příklepové vrtání do zdvia, betonu, kamene.



Vrtání, šroubování:

Pokud chcete přepnout na tento provozní režim, přepněte spínač **6** doprava.



Příklepové vrtání:

Pokud chcete přepnout na tento provozní režim, přepněte spínač **6** doleva.

Mezi jednotlivými režimy lze přepínat, aniž by bylo třeba vrtačku vypnout - stačí pouze přestat tlačit ve směru vrtání.

Plynulá regulace rychlosti



Rychlost se v rozmezí 0 až maximum reguluje silou stisku spínače zap./vyp. **11**. Při slabém stisku jsou otáčky nižší. Umožňuje to plynulé spuštění elektronářadí.

Otočný volič rychlosti

Pomocí ovladače rychlosti **9** nastavte požadované otáčky a rychlost příklepů.

- Stiskněte vypínač **11** a zajistěte ho v poloze pomocí pojistného tlačítka **10**.
- Nastavte potřebnou rychlost.

Požadovaná rychlost závisí na materiálu a lze ji určit praktickým vyzkoušením.

Pokud s elektronářadím pracujete delší dobu při nízkých otáčkách, je třeba ji po dobu 3 minut ochlazovat: spusťte elektronářadí na maximální rychlost a nechte ji běžet bez zátěže.

Stupňový regulátor rychlosti

[SBM-810 T, SBM-1050 T]



Pozor: nastavení otáček za minutu lze měnit pouze poté, co se elektromotor zcela zastaví.



První rychlost - rozmezí otáček za minutu je uvedeno v tabulce technických specifikací.



Druhá rychlost - rozmezí otáček za minutu je uvedeno v tabulce technických specifikací.

Změna směru otáčení



Směr otáčení měňte vždy až po úplném zastavení chodu motoru. Nebudete-li dodržovat tuto zásadu, může dojít k poškození elektronářadí.

Rotace vpravo (vrtání, našroubování) - přepněte spínač směru rotace **8** vpravo.

Rotace vlevo (vyšroubování) - přepněte spínač směru rotace **8** vlevo.

Indikátor přímého vrtání (viz obr. 10)

[SBM-500, SBM-600]

Indikátor přímého vrtání **12** ukazuje polohu těla mechanického nástroje v horizontální rovině (viz obr. 10). Tělo nástroje je v horizontální poloze, když se vzduchová bublina nachází uprostřed indikátoru přímého vrtání **12**.

Doporučení pro práci s elektronářadím

Vrtání (viz obrázek 11-14)

- Pokud nástroj používáte k vrtání do kovových materiálů, pravidelně břit vrtáku promazávejte (neplatí při vrtání neželezných kovů a jejich slitin).
- Při vrtání do tvrdých kovů na mechanický nástroj více tlače a snižte rychlost otáčení.
- Při vrtání velkých průměrů do kovů nejdříve vyvrtajte otvor s malým průměrem a poté vrt rozšiřujte až do požadované velikosti (viz obr. 11).
- Při vrtání do dřeva zabráníte rozštěpení povrchu na druhé straně vrtaného materiálu, budete-li postupovat podle pokynů, které jsou uvedeny na obrázku 12.
- Pro snížení prašnosti při vrtání do zdí a stropů postupujte podle pokynů uvedených na obrázku 13.
- Při vrtání otvorů do glazovaných keramických dlaždic nalepte v místě vrtu na dlaždicí lepicí pásku, abyste zvýšili přesnost vrtu a ochránili povrch dlaždice před poškozením (viz obr. 14). Na začátku vrtání používejte nízkou rychlost. Jak se vyvrtávaný otvor prohlubuje, postupně rychlost zvyšujte. **Pozor: při vrtání do dlaždic používejte pouze bezpříklepové vrtání.**

Příklepové vrtání

Při příklepovém vrtání nezáleží na tom, jakou silou budete na vrtačku tlačit. Proto při práci s nářadím nepoužívejte nadměrnou sílu - mohlo by dojít k zaseknutí vrtáku a k přetížení elektromotoru.

Šroubování vrutů (viz obr. 15)

- Pro snadnější dotažení šroubů a snížení rizika rozlomení vrtaného předmětu nejdříve vyvrtajte otvor, jehož průměr bude odpovídat 2/3 průměru šroubu.
- Pokud spojujete předměty pomocí šroubů a přejete si dosáhnout pevného spoje bez prasklin, puklin a zvrstvení, postupujte podle pokynů uvedených na obr. 15.

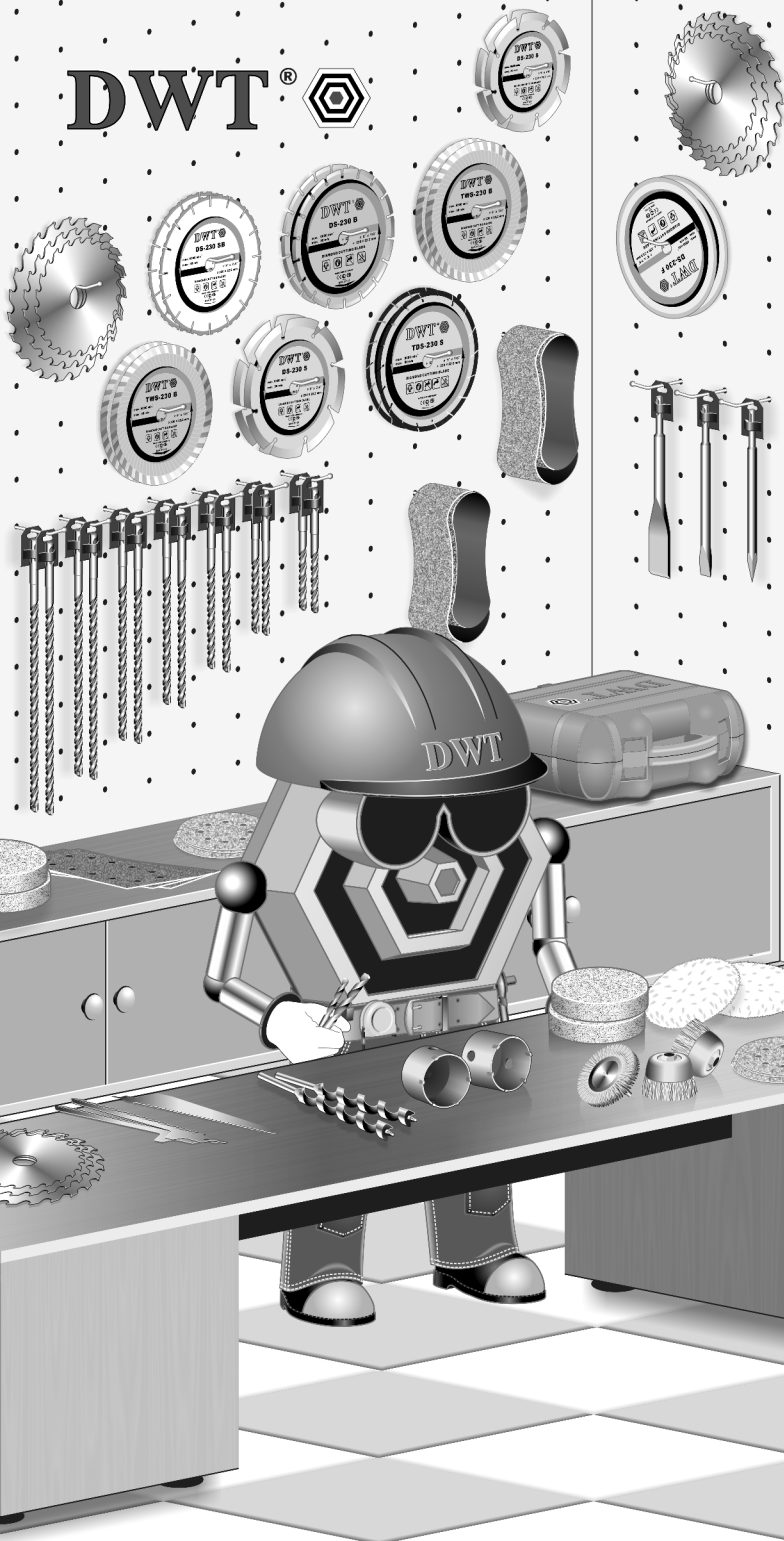
Údržba elektronářadí / preventivní opatření

Než začnete provádět údržbu elektronářadí, vždy je odpojte ze sítě.

Čištění elektronářadí

Nezbytnou podmínkou pro dlouhodobé a bezpečné používání tohoto elektronářadí je jeho čistota. Větrací otvory **7** pravidelně čistěte stlačeným vzduchem.

DWT®



Zubehör
Accessories
Accessoire
Accessori
Accesorios
Accessórios
Accessórios
Tarvikkeet
Tillbehör
Tilbehør
Accessoires
Aksesuar
Aksesoria
Příslušenství
Príslušenstvo
Kiegészítők
Accessorii
Dodaci
Dodaci
Принадлежности
Αξσουάρ
Принадлежности
Принадлежности
Priklausiniai
Piederumu
Tarvikud



Technical data

Head size	L [mm]	Shank	Order Code	SBM									
				500	600	780	780 C	810	810 C	810 T	1050 T		
0,6x4,5	25	1/4"	X-LS0,6-25	•	•	•	•	•	•	•	•	•	•
0,8x5,5	25	1/4"	X-LS0,8-25	•	•	•	•	•	•	•	•	•	•
1,0x5,5	25	1/4"	X-LS1-25	•	•	•	•	•	•	•	•	•	•
1,2x6,5	25	1/4"	X-LS1,2-25	•	•	•	•	•	•	•	•	•	•
1,6x8,0	25	1/4"	X-LS1,6-25	•	•	•	•	•	•	•	•	•	•
PH1	25	1/4"	X-PH1-25	•	•	•	•	•	•	•	•	•	•
PH2	25	1/4"	X-PH2-25	•	•	•	•	•	•	•	•	•	•
PH3	25	1/4"	X-PH3-25	•	•	•	•	•	•	•	•	•	•
PH1	49	1/4"	X-PH1-49	•	•	•	•	•	•	•	•	•	•
PH2	49	1/4"	X-PH2-49	•	•	•	•	•	•	•	•	•	•
PH3	49	1/4"	X-PH3-49	•	•	•	•	•	•	•	•	•	•
PZ1	49	1/4"	X-PZ1-49	•	•	•	•	•	•	•	•	•	•
PZ2	49	1/4"	X-PZ2-49	•	•	•	•	•	•	•	•	•	•
PZ3	49	1/4"	X-PZ3-49	•	•	•	•	•	•	•	•	•	•
PZ1	25	1/4"	X-PZ1-25	•	•	•	•	•	•	•	•	•	•
PZ2	25	1/4"	X-PZ2-25	•	•	•	•	•	•	•	•	•	•
PZ3	25	1/4"	X-PZ3-25	•	•	•	•	•	•	•	•	•	•
T8	25	1/4"	X-T8-25	•	•	•	•	•	•	•	•	•	•
T10	25	1/4"	X-T10-25	•	•	•	•	•	•	•	•	•	•
T15	25	1/4"	X-T15-25	•	•	•	•	•	•	•	•	•	•
T20	25	1/4"	X-T20-25	•	•	•	•	•	•	•	•	•	•
T25	25	1/4"	X-T25-25	•	•	•	•	•	•	•	•	•	•
T27	25	1/4"	X-T27-25	•	•	•	•	•	•	•	•	•	•
T30	25	1/4"	X-T30-25	•	•	•	•	•	•	•	•	•	•
T40	25	1/4"	X-T40-25	•	•	•	•	•	•	•	•	•	•

Universal

Universal

Universal

Universal

Universal

Universal

Universal

Universal

Universal

Universal

Universal

Universal

Universal

Universal

Universal

Universal

Universal

Universal

Universal

Universal

Universal

Universal

Universal

Universal

Universal

Universal

Universal

Universal

Universal

Universal

Universal

Universal

Universal

Universal

Universal

Universal

Universal

Universal

Universal

Universal

Universal

Universal

Universal

Universal

Universal

Universal

Universal

Universal

Universal

Universal

Universal

Universal

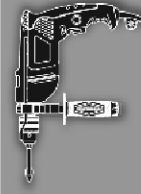




Technical data

SBM-PRO Universal Um
omni versal Unive
versal Unive
versal Unive
versal Unive
versal Unive
versal Unive
versal Unive
versal Unive
versal Unive
versal Unive

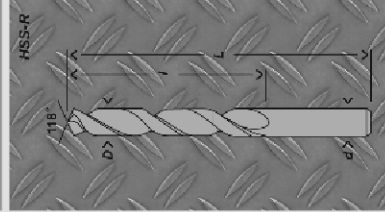
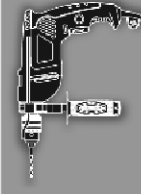
d	L	D	Order Code	SBM								
				500	600	780	780 C	810	810 C	810 T	1050 T	
2,5	60	3	BP-G3	•	•	•	•	•	•	•	•	•
3	60	4	BP-G4	•	•	•	•	•	•	•	•	•
4	60	5	BP-G5	•	•	•	•	•	•	•	•	•
5	75	6	BP-G6	•	•	•	•	•	•	•	•	•
5,5	75	8	BP-G8	•	•	•	•	•	•	•	•	•
7	80	10	BP-G10	•	•	•	•	•	•	•	•	•

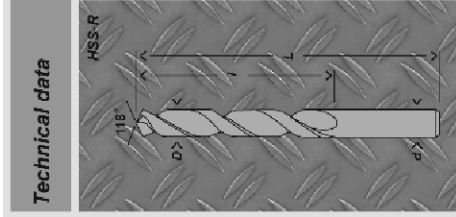


Technical data

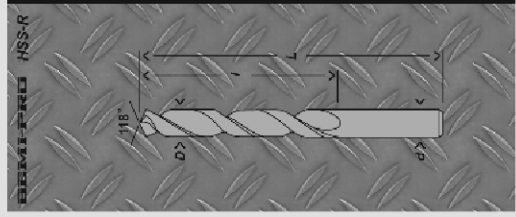
HSS-R Universal Um
omni versal Unive
versal Unive
versal Unive
versal Unive
versal Unive
versal Unive
versal Unive
versal Unive
versal Unive
versal Unive

d	[mm]			RPM [max]	Order Code	SBM						
	l	L	D			500	600	780	780 C	810	810 C	810 T
1,5	18	40	1,5	4500	BH-M1.5	•	•	•	•	•	•	•
2	24	49	2	4500	BH-M2	•	•	•	•	•	•	•
2,5	30	57	2,5	3000	BH-M2.5	•	•	•	•	•	•	•
3	33	61	3	3000	BH-M3	•	•	•	•	•	•	•
3,2	36	65	3,2	3000	BH-M3.2	•	•	•	•	•	•	•
3,5	39	70	3,5	3000	BH-M3.5	•	•	•	•	•	•	•
4	43	75	4	2000	BH-M4	•	•	•	•	•	•	•
4,2	43	75	4,2	2000	BH-M4.2	•	•	•	•	•	•	•
4,5	47	80	4,5	2000	BH-M4.5	•	•	•	•	•	•	•
4,8	52	86	4,8	2000	BH-M4.8	•	•	•	•	•	•	•
5	52	86	5	2000	BH-M5	•	•	•	•	•	•	•
5,5	57	93	5,5	2000	BH-M5.5	•	•	•	•	•	•	•

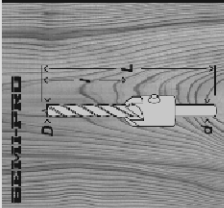
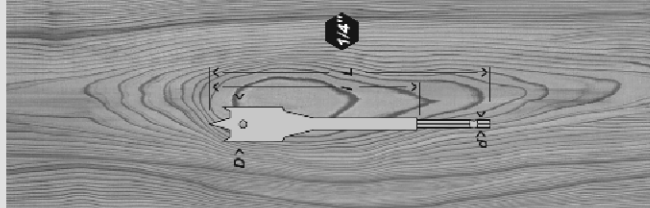




d	[mm]			RPM [max]	Order Code	SBM						
	l	L	D			500	600	780	780 C	810	810 C	810 T
6	57	93	6	1500	BH-M6	*	*	*	*	*	*	*
6,5	63	101	6,5	1500	BH-M6.5	*	*	*	*	*	*	*
7	69	109	7	1500	BH-M7	*	*	*	*	*	*	*
7,5	69	109	7,5	1500	BH-M7.5	*	*	*	*	*	*	*
8	75	117	8	1500	BH-M8	*	*	*	*	*	*	*
8,5	75	117	8,5	1000	BH-M8.5	*	*	*	*	*	*	*
9	81	125	9	1000	BH-M9	*	*	*	*	*	*	*
10	87	133	10	1000	BH-M10	*	*	*	*	*	*	*
10	94	142	11	1000	BH-M11	*	*	*	*	*	*	*
10	101	151	12	800	BH-M12	*	*	*	*	*	*	*
10	101	151	13	800	BH-M13	*	*	*	*	*	*	*



d	[mm]			RPM [max]	Order Code	SBM						
	l	L	D			500	600	780	780 C	810	810 C	810 T
1,5	18	40	1,5	4500	BS-M1.5	*	*	*	*	*	*	*
2	24	49	2	4500	BS-M2	*	*	*	*	*	*	*
2,5	30	57	2,5	3000	BS-M2.5	*	*	*	*	*	*	*
3	33	61	3	3000	BS-M3	*	*	*	*	*	*	*
3,2	36	65	3,2	3000	BS-M3.2	*	*	*	*	*	*	*
3,5	39	70	3,5	3000	BS-M3.5	*	*	*	*	*	*	*
4	43	75	4	2000	BS-M4	*	*	*	*	*	*	*
4,2	43	75	4,2	2000	BS-M4.2	*	*	*	*	*	*	*
4,5	47	80	4,5	2000	BS-M4.5	*	*	*	*	*	*	*
4,8	52	86	4,8	2000	BS-M4.8	*	*	*	*	*	*	*
5	52	86	5	2000	BS-M5	*	*	*	*	*	*	*
5,5	57	93	5,5	2000	BS-M5.5	*	*	*	*	*	*	*
6	57	93	6	2000	BS-M6	*	*	*	*	*	*	*
6,5	63	101	6,5	1500	BS-M6.5	*	*	*	*	*	*	*
6,8	69	109	6,8	1500	BS-M6.8	*	*	*	*	*	*	*
7	69	109	7	1500	BS-M7	*	*	*	*	*	*	*

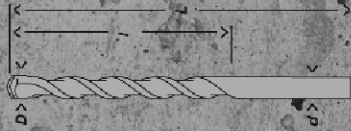
Technical data	[mm]			RPM [max]	Order Code	SBM									
	d	l	L			D	500	600	780	780 C	810	810 C	810 T	1050 T	
							500	600	780	780 C	810	810 C	810 T	1050 T	
	3	30	60	3	1000	BS-W3	•	•	•	•	•	•	•		
	4	40	70	4	1000	BS-W4	•	•	•	•	•	•	•		
	5	45	85	5	1000	BS-W5	•	•	•	•	•	•	•		
	6	50	90	6	1000	BS-W6	•	•	•	•	•	•	•		
	7	60	105	7	1000	BS-W7	•	•	•	•	•	•	•		
	8	65	110	8	1000	BS-W8	•	•	•	•	•	•	•		
	Technical data		[mm]			RPM [max]	Order Code	SBM							
			d	l	L			D	500	600	780	780 C	810	810 C	810 T
500									600	780	780 C	810	810 C	810 T	1050 T
6,35			110	152	10	1000	BH-WF10	•	•	•	•	•	•	•	
6,35			110	152	12	1000	BH-WF12	•	•	•	•	•	•	•	
6,35			110	152	13	1000	BH-WF13	•	•	•	•	•	•	•	
6,35			110	152	14	1000	BH-WF14	•	•	•	•	•	•	•	
6,35			110	152	16	1000	BH-WF16	•	•	•	•	•	•	•	
6,35	110	152	17	1000	BH-WF17	•	•	•	•	•	•	•			
6,35	110	152	18	1000	BH-WF18	•	•	•	•	•	•	•			
6,35	110	152	19	1000	BH-WF19	•	•	•	•	•	•	•			
6,35	110	152	20	1000	BH-WF20	•	•	•	•	•	•	•			
6,35	110	152	22	1000	BH-WF22	•	•	•	•	•	•	•			
6,35	110	152	24	1000	BH-WF24	•	•	•	•	•	•	•			
6,35	110	152	25	1000	BH-WF25	•	•	•	•	•	•	•			
6,35	110	152	26	750	BH-WF26	•	•	•	•	•	•	•			
6,35	110	152	28	750	BH-WF28	•	•	•	•	•	•	•			
6,35	110	152	30	750	BH-WF30	•	•	•	•	•	•	•			
6,35	110	152	32	750	BH-WF32	•	•	•	•	•	•	•			
6,35	110	152	38	600	BH-WF38	•	•	•	•	•	•	•			

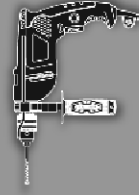


Technical data

d	[mm]			RPM [max]	Order Code	SBM										
	l	L	D			500	600	780	780 C	810	810 C	810 T	1050 T			
2,8	40	60	3	2800	BS-C3	•	•	•	•	•	•	•	•	•	•	•
3,8	40	70	4	2500	BS-C4	•	•	•	•	•	•	•	•	•	•	•
4,3	40	70	4,5	2500	BS-C4.5	•	•	•	•	•	•	•	•	•	•	•
4,5	50	85	5	2230	BS-C5	•	•	•	•	•	•	•	•	•	•	•
4,5	50	85	5,5	2230	BS-C5.5	•	•	•	•	•	•	•	•	•	•	•
5,5	60	100	6	1850	BS-C6	•	•	•	•	•	•	•	•	•	•	•
5,5	60	100	6,5	1850	BS-C6.5	•	•	•	•	•	•	•	•	•	•	•
6,5	60	100	7	1590	BS-C7	•	•	•	•	•	•	•	•	•	•	•
7,2	80	110	8	1400	BS-C8	•	•	•	•	•	•	•	•	•	•	•
8	80	110	9	1240	BS-C9	•	•	•	•	•	•	•	•	•	•	•
9	80	120	10	1110	BS-C10	•	•	•	•	•	•	•	•	•	•	•
10	90	150	12	930	BS-C12	•	•	•	•	•	•	•	•	•	•	•
10	90	150	13	880	BS-C13	•	•	•	•	•	•	•	•	•	•	•
10	90	150	14	830	BS-C14	•	•	•	•	•	•	•	•	•	•	•
12,3	100	160	15	780	BS-C15	•	•	•	•	•	•	•	•	•	•	•
12,3	100	160	16	720	BS-C16	•	•	•	•	•	•	•	•	•	•	•

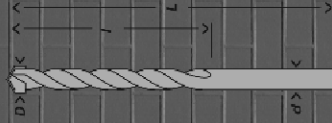
SBM-PRO



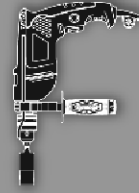


Technical data

d	[mm]			RPM [max]	Order Code	SBM							
	l	L	D			500	600	780	780 C	810	810 C	810 T	1050 T
						•	•	•	•	•	•	•	•
2,5	30	60	3	2500	BS-K3-60	•	•	•	•	•	•	•	•
3,2	40	75	4	2000	BS-K4-75	•	•	•	•	•	•	•	•
3,2	40	70	4,5	2000	BS-K4,5-70	•	•	•	•	•	•	•	•
4	50	85	5	1900	BS-K5-85	•	•	•	•	•	•	•	•
4	90	150	5	1900	BS-K5-150	•	•	•	•	•	•	•	•
4	50	85	5,5	1900	BS-K5,5-85	•	•	•	•	•	•	•	•
4,5	90	150	5,5	1900	BS-K5,5-150	•	•	•	•	•	•	•	•
4,8	60	100	6	1600	BS-K6-100	•	•	•	•	•	•	•	•
4,8	150	200	6	1600	BS-K6-200	•	•	•	•	•	•	•	•
4,8	60	100	6,5	1600	BS-K6,5-100	•	•	•	•	•	•	•	•
5,5	90	150	6,5	1600	BS-K6,5-150	•	•	•	•	•	•	•	•
5,5	350	400	6,5	1600	BS-K6,5-400	•	•	•	•	•	•	•	•
5,2	60	100	7	1400	BS-K7-100	•	•	•	•	•	•	•	•
5,5	90	150	7	1400	BS-K7-150	•	•	•	•	•	•	•	•
5,5	350	400	7	1400	BS-K7-400	•	•	•	•	•	•	•	•
6	80	120	8	1200	BS-K8-120	•	•	•	•	•	•	•	•
6	150	200	8	1200	BS-K8-200	•	•	•	•	•	•	•	•
6	350	400	8	1200	BS-K8-400	•	•	•	•	•	•	•	•
7	80	120	9	1000	BS-K9-120	•	•	•	•	•	•	•	•
7	90	150	9	1000	BS-K9-150	•	•	•	•	•	•	•	•
7	350	400	9	1000	BS-K9-400	•	•	•	•	•	•	•	•
8	80	120	10	900	BS-K10-120	•	•	•	•	•	•	•	•
8	150	200	10	900	BS-K10-200	•	•	•	•	•	•	•	•
8	350	400	10	900	BS-K10-400	•	•	•	•	•	•	•	•
9	90	150	12	750	BS-K12-150	•	•	•	•	•	•	•	•
9	150	200	12	750	BS-K12-200	•	•	•	•	•	•	•	•



EMMI-PRO



Technical data

[mm]		Order Code	RPM [max]	SBM									
				500	600	780	780 C	810	810 C	810 T	1050 T		
h	d	D											
7	6	75	4500	VP-TN7-75	•	•	•	•	•	•	•	•	•
9	6	100	4500	VP-TN9-100	•	•	•	•	•	•	•	•	•
23	6	100	4500	VP-TN23-100	•	•	•	•	•	•	•	•	•
	6	50	4500	VP-TM0.3-50	•	•	•	•	•	•	•	•	•
	6	75	4500	VP-TM0.3-75	•	•	•	•	•	•	•	•	•
11	6	75	4500	VP-TM0.5-75	•	•	•	•	•	•	•	•	•
	6	100	4500	VP-TM0.3-100	•	•	•	•	•	•	•	•	•
	6	75	15000	VP-TB0.2-75	•	•	•	•	•	•	•	•	•
	6	50	4500	VP-UN50	•	•	•	•	•	•	•	•	•
	6	75	4500	VP-UN75	•	•	•	•	•	•	•	•	•
	6	50	4500	VP-UM0.3-50	•	•	•	•	•	•	•	•	•
	6	65	12500	VP-UM0.5-65	•	•	•	•	•	•	•	•	•
	6	75	4500	VP-UM0.3-75	•	•	•	•	•	•	•	•	•
	6	80	4500	VP-UM0.3-80	•	•	•	•	•	•	•	•	•
	6	50	4500	VP-UB0.2-50	•	•	•	•	•	•	•	•	•
	6	75	4500	VP-UB0.3-75	•	•	•	•	•	•	•	•	•
	6	24	4500	VP-YN24	•	•	•	•	•	•	•	•	•
	6	24	20000	VP-YM0.3-24	•	•	•	•	•	•	•	•	•

