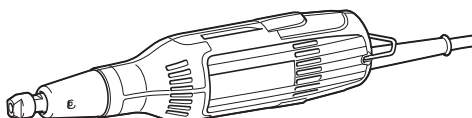




EN	Die Grinder	INSTRUCTION MANUAL	3
PL	Szlifierka prosta	INSTRUKCJA OBSŁUGI	7
HU	Egyenescsiszoló	HASZNÁLATI KÉZIKÖNYV	11
SK	Priama brúska	NÁVOD NA OBSLUHU	15
CS	Přímá bruska	NÁVOD K OBSLUZE	19
UK	Прямошлифувальна машина	ІНСТРУКЦІЯ З ЕКСПЛУАТАЦІЇ	23
RO	Polizor drept	MANUAL DE INSTRUCȚIUNI	28
DE	Geradschleifer	BETRIEBSANLEITUNG	32

GD0603



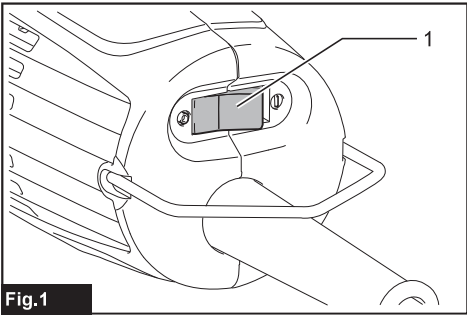


Fig.1

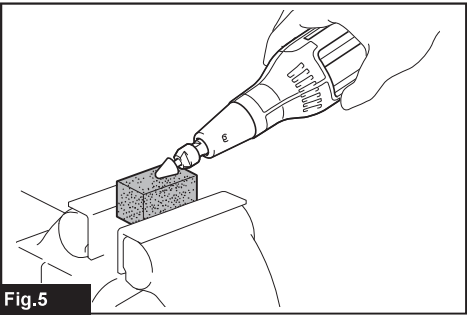


Fig.5

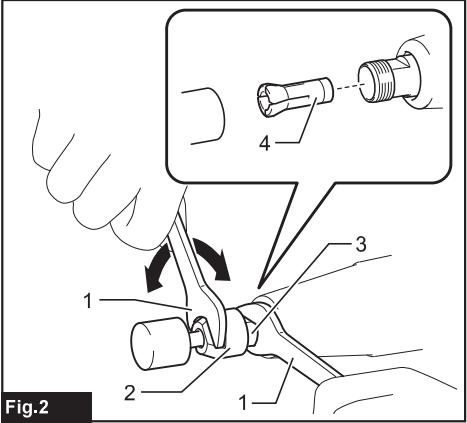


Fig.2

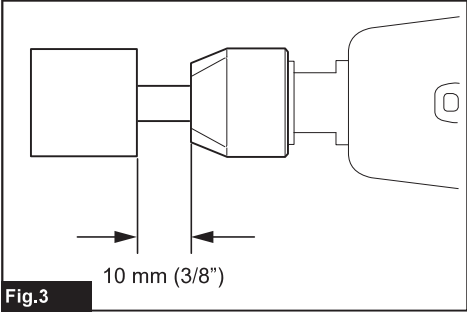


Fig.3

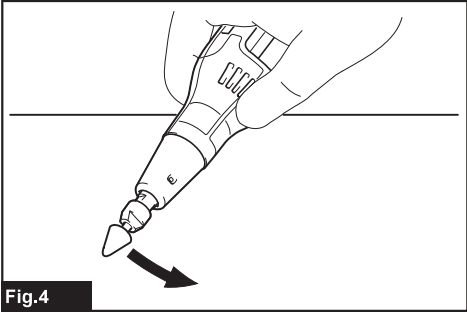


Fig.4

SPECIFIKACE

Model:		GD0603
Velikost kleštiny (specifické podle země)		6 mm nebo 1/4"
Max. velikost brusného tělíska	Max. průměr brusného tělíska	23 mm
	Max. délka stopky	40 mm
Jmenovité otáčky (n) / otáčky bez zatížení (n ₀)		28 000 min ⁻¹
Celková délka		289 mm
Hmotnost netto		0,97 kg
Třída bezpečnosti		□/II

- Vzhledem k neustálému výzkumu a vývoji podléhají zde uvedené specifikace změnám bez upozornění.
- Specifikace se mohou pro různé země lišit.
- Hmotnost podle EPTA-Procedure 01/2003

Účel použití

Nářadí je určeno k broušení železných materiálů a odstraňování otřepů z odlišků.

Napájení

Nářadí smí být připojeno pouze k napájení se stejným napětím, jaké je uvedeno na výrobní štítku, a může být provozováno pouze v jednofázovém napájecím okruhu se střídavým napětím. Nářadí je vybaveno dvojitou izolací a může být tedy připojeno i k zásuvkám bez zemního vodiče.

Hlučnost

Typická vážená hladina hluku (A) určená podle normy EN60745:

Hladina akustického tlaku (L_{PA}): 76 dB(A)

Nejistota (K): 3 dB(A)

Hladina hluku při práci může překročit hodnotu 80 dB (A).

VAROVÁNÍ: Používejte ochranu sluchu.

Vibrace

Celková hodnota vibrací (vektorový součet tří os) určená podle normy EN60745:

Pracovní režim: broušení povrchu

Emise vibrací (a_h): 2,5 m/s² nebo méně

Nejistota (K): 1,5 m/s²

POZNÁMKA: Hodnota deklarovaných emisí vibrací byla změřena standardní zkušební metodou a dá se použít k porovnání nářadí mezi sebou.

POZNÁMKA: Hodnotu deklarovaných emisí vibrací lze také použít k předběžnému posouzení míry expozice vibracím.

Prohlášení ES o shodě

Pouze pro evropské země

Společnost Makita prohlašuje, že následující zařízení:

Popis zařízení: Přímá bruska

Č. modelu / typ: GD0603

Vyhovuje následujícím evropským směrnici: 2006/42/ES

Zařízení bylo vyrobeno v souladu s následující normou či normativními dokumenty: EN60745

Technická dokumentace dle 2006/42/EC je k dispozici na adrese:

Makita, Jan-Baptist Vinkstraat 2, 3070, Belgie
25.2.2015



Yasushi Fukaya

Ředitel

Makita, Jan-Baptist Vinkstraat 2, 3070, Belgie

Obecná bezpečnostní upozornění k elektrickému nářadí

VAROVÁNÍ: Přečtěte si veškerá bezpečnostní upozornění a všechny pokyny. Zanedbání upozornění a pokynů může mít za následek úraz elektrickým proudem, vznik požáru nebo vážné zranění.

Všechna upozornění a pokyny si uschovejte pro budoucí potřebu.

Pojem „elektrické nářadí“ v upozorněních označuje elektrické nářadí, které se zapojuje do elektrické sítě, nebo elektrické nářadí využívající akumulátory.

Bezpečnostní výstrahy k přímé brusce

Obecné bezpečnostní výstrahy pro broušení:

1. Toto elektrické nářadí je určeno k použití jako bruska. Přečtěte si všechny bezpečnostní výstrahy i pokyny a prohlédněte si ilustrace a specifikace dodané k tomuto elektrickému

- náradí. Nedodržení všech níže uvedených pokynů může vést k úrazu elektrickým proudem, požáru či vážnému zranění.
2. **Toto elektrické nářadí se nedoporučuje používat k operacím, jako je pískování, kartáčování, leštění či rozbrušování.** Budete-li pomocí tohoto nářadí provádět práce, pro které není určeno, můžete se vystavit rizikům a možnosti poranění.
 3. **Nepoužívejte příslušenství, které není určeno speciálně pro toto nářadí a doporučeno jeho výrobcem.** Pouhá možnost upevnění příslušenství na elektrické nářadí nezaručuje jeho bezpečnou funkci.
 4. **Jmenovité otáčky příslušenství se musí nejméně rovnat maximálním otáčkám vyznačeným na elektrickém nářadí.** Příslušenství pracující při vyšších než jmenovitých otáčkách se může roztrhnout a rozlétnout.
 5. **Vnější průměr a tloušťka příslušenství musí odpovídat jmenovitým hodnotám určeným pro dané elektrické nářadí.** Příslušenství nesprávné velikosti nelze řádně kontrolovat.
 6. **Průměr stopky příslušenství musí odpovídat kleštině elektrického nářadí.** Příslušenství neodpovídající upevňovacímu mechanismu elektrického nářadí nebude vyvážené, způsobí nadměrné vibrace a může vyvolat ztrátu kontroly.
 7. **Příslušenství upínané za stopku musí být zcela zasunuto do kleštiny či skličidla.** Jestliže je stopka nedostatečně uchycena nebo brusné tělísko příliš vyčnívá, může se montované příslušenství uvolnit a vysokou rychlostí vymrštit.
 8. **Nepoužívejte poškozené příslušenství.** Před každým použitím příslušenství (např. brusných tělísek) zkontrolujte, zda nevykazuje trhliny nebo není znečištěno trísikami. Pokud jste elektrické nářadí nebo příslušenství upustili, ověřte, zda nedošlo ke škodám a případně poškozené příslušenství vyměňte. Po kontrole a instalaci příslušenství se postavte mimo rovinu rotujícího příslušenství (totéž platí pro přihlížející osoby) a nechte elektrické nářadí minutu běžet při maximálních otáčkách bez zatížení. Poškozené příslušenství se během této zkoušky obvykle rozpadne.
 9. **Používejte osobní ochranné prostředky.** Podle typu prováděné práce používejte obličejový štít nebo ochranné brýle. Podle potřeby použijte protiprachovou masku, ochranu sluchu, rukavice a pracovní zástěru, která je schopna zastavit malé kousky brusiva nebo části zpracovávaného dílu. Ochrana zraku musí odolávat odletujícímu materiálu vznikajícímu při různých činnostech. Protiprachová maska nebo respirátor musí filtrovat částice vznikající při prováděné práci. Dlouhodobé vystavení hluku vysoké intenzity může způsobit ztrátu sluchu.
 10. **Zajistěte, aby přihlížející osoby dodržovaly bezpečnou vzdálenost od místa provádění práce.** Všechny osoby vstupující na pracoviště musí používat osobní ochranné prostředky. Úlomky dílu nebo roztrženého příslušenství mohou odletovat a způsobit zranění i ve větší vzdálenosti od pracoviště.
 11. **Při práci v místech, kde může dojít ke kontaktu řezného příslušenství se skrytým elektrickým vedením nebo s vlastním napájecím kabelem, držte elektrické nářadí pouze za izolované části držadel.** Nástroje z příslušenství mohou při kontaktu s vodičem pod napětím přenést proud do nechráněných částí nářadí a obsluha může utrpět úraz elektrickým proudem.
 12. **Při zapínání držte nářadí pevně v ruce.** Reakce na točivý moment motoru zrychlujícího do plných otáček může způsobit rotační pohyb nářadí.
 13. **K zajištění obrobku použijte vždy pokud možno svěrky.** Při práci nikdy **nedržte malý obrobek v jedné ruce a nářadí ve druhé.** Upnutím malého obrobku si ruce uvolníte k zajištění kontroly nad nářadím. Kulatý materiál, jako jsou tyče, trubky či roury mají při opracování tendenci k otáčení a mohou způsobit ohnutí pracovního nástroje nebo vržení nástroje směrem k obsluze.
 14. **Napájecí kabel veďte mimo otáčející se příslušenství.** Při ztrátě kontroly nad nářadím může dojít k přefézání nebo zachycení kabelu a vtažení ruky či paže do otáčejícího se příslušenství.
 15. **Elektrické nářadí nikdy nepokládejte, dokud se příslušenství úplně nezastaví.** Otáčející se příslušenství se může zachytit o povrch a způsobit ztrátu kontroly nad elektrickým nářadím.
 16. **Po výměně pracovního nástroje či provedení seřizení se ujistěte, zda jsou matice kleštiny, skličidlo či jiný nastavitelný díl pevně dotaženy.** Uvolněné nastavitelné prvky mohou nekontrolovatelně změnit polohu, způsobit ztrátu kontroly a uvolněné otáčející se díly mohou být prudce odmrštěny.
 17. **Nářadí nikdy neuvádějte do chodu, pokud jej přenašíte v ruce po boku.** Náhodný kontakt s otáčejícím se příslušenstvím by se vám mohl zachytit o oděv a přitáhnout vám příslušenství k tělu.
 18. **Pravidelně čistěte větrací otvory elektrického nářadí.** Ventilátor motoru nasává dovnitř skříně prach. Dojde-li k nadměrnému nahromadění kovového prachu, mohou vzniknout elektrická rizika.
 19. **Neprovozujte elektrické nářadí v blízkosti hořlavých materiálů.** Odletující jiskry by mohly tyto materiály zapálit.
 20. **Nepoužívejte příslušenství vyžadující použití chladících kapalin.** Použití vody nebo jiné chladicí kapaliny může vést k úmrtí nebo úrazu elektrickým proudem.

Zpětný ráz a související výstrahy

Zpětný ráz je náhlá reakce na skřípnutí či zaseknutí otáčejícího se příslušenství. Skřípnutí či zaseknutí způsobí prudké zastavení rotujícího příslušenství, jež vyvolá nekontrolované odvržení elektrického nářadí v opačném směru otáčení příslušenství. Pokud například dojde k zaseknutí nebo skřípnutí brusného tělíska v obrobku, hrana tělíska vstupující do místa skřípnutí se může zakousnout do povrchu materiálu a to způsobí zvednutí tělíska nebo jeho vyhození. Tělísko může vyskočit směrem k obsluze nebo od ní podle toho, v jakém směru se pohybuje v místě skřípnutí. Za těchto podmínek může také dojít k roztržení brusných tělísek.

Zpětný ráz je důsledkem špatného použití a/nebo nesprávných pracovních postupů či podmínek. Lze se mu vyhnout přijetím odpovídajících opatření, která jsou uvedena níže.

1. **Elektrické nářadí pevně držte a zaujměte takový postoj těla a pozici rukou, abyste silám zpětných rázů odolali.** Za předpokladu přijetí správných preventivních opatření může obsluha síly zpětných rázů zvládnout.
2. **Zvláště opatrní buďte při opracování rohů, ostrých hran, atd. Vyvarujte se narážení a sevření příslušenství.** Rohy a ostré hrany mají tendenci zachycovat otáčející se příslušenství, což vede ke ztrátě kontroly nebo zpětnému rázu.
3. **Nenasazujte ozubený pilový kotouč.** Takové kotouče často způsobují zpětné rázy a ztrátu kontroly.
4. **Pracovní nástroj ved'te do materiálu vždy stejným směrem, jakým z materiálu vychází řezný břit (směr totožný se směrem výhozu třísek).** Vedení nářadí chybným směrem způsobí sklouznutí řezného břitu pracovního nástroje z obrobku a tažení nářadí ve směru takového vedení.

Zvláštní bezpečnostní výstrahy pro broušení:

1. **Používejte pouze typy tělísek doporučené pro dané elektrické nářadí a pouze pro doporučené způsoby použití.**
2. **Nezaujímejte nevhodnou polohu rukou v rovině s rotujícím tělískem a za ním. Pokud se tělísko v místě operace posune směrem od vaší ruky, může potenciální zpětný ráz vymrštit otáčející se tělísko spolu s elektrickým nářadím přímo na vás.**

Další bezpečnostní výstrahy:

1. **Nářadí je určeno k použití s brusnými tělísky z pojeného brusiva (brusné kameny) trvale upevněnými na hladké stopce bez závitů.**
2. **Před zapnutím spínače se přesvědčte, zda se tělísko nedotýká obrobku.**
3. **Před použitím nářadí na zpracovávaném obrobku jej nechejte na chvíli běžet. Sledujte, zda nevznikají vibrace nebo viklání, které by mohly signalizovat špatně nainstalované nebo nedostatečně vyvážené tělísko.**
4. **Při broušení používejte stanovený povrch tělíska.**
5. **Dávejte pozor na odletující jiskry. Držte nářadí tak, aby jiskry odletovaly mimo vás či jiné osoby a mimo hořlavé materiály.**
6. **Nenechávejte nářadí běžet bez dozoru. S nářadím pracujte, jen když je držíte v rukou.**
7. **Bezprostředně po ukončení práce se nářadí nedotýkejte; může dosahovat velmi vysokých teplot a popálit vám pokožku.**
8. **Dodržujte pokyny výrobce týkající se správné montáže a použití tělísek. Při manipulaci a skladování tělísek je nutno zachovávat opatrnost.**
9. **Zkontrolujte, zda je obrobek řádně podepřen.**
10. **Pokud jsou na pracovním velmi vysoké teploty či vlhkost nebo je pracoviště znečištěno vodivým prachem, použijte k zajištění bezpečnosti obsluhy zkratový jistič (30 mA).**
11. **Nepoužívejte nářadí k opracování materiálů obsahujících azbest.**

12. **Vždy zaujměte stabilní postoj. Při práci s nářadím ve výškách dbejte, aby se pod vámi nepohybovaly žádné osoby.**

TYTO POKYNY USCHOVEJTE.

VAROVÁNÍ: NEDOVOLTE, aby pohodlnost nebo pocit znalosti výrobku (získaný na základě předchozího použití) vedl k zanedbání dodržování bezpečnostních pravidel platných pro tento výrobek. NESPRÁVNÉ POUŽÍVÁNÍ či nedodržení bezpečnostních pravidel uvedených v tomto návodu k obsluze může způsobit vážné zranění.

POPIS FUNKCÍ

UPOZORNĚNÍ: Před nastavováním nářadí nebo kontrolou jeho funkce se vždy přesvědčte, že je vypnuté a vytažené ze zásuvky.

Zapínání

UPOZORNĚNÍ: Před připojením nářadí k elektrické síti vždy zkontrolujte, zda je vypnuté.

Nářadí se uvádí do chodu přesunutím spínače do polohy „I“ (zapnuto). Chcete-li nářadí zastavit, přešuněte spínač do polohy „O“ (vypnuto).

► **Obr.1:** 1. Spínač

SESTAVENÍ

UPOZORNĚNÍ: Než začnete na nářadí provádět jakékoli práce, vždy se předtím přesvědčte, že je vypnuté a vytažené ze zásuvky.

Instalace a demontáž brusného tělíska

Volitelné příslušenství

UPOZORNĚNÍ: Použijte správnou velikost kužele kleštiny odpovídající brusnému tělísku, které chcete použít.

POZOR: Nedotahujte matici kleštiny bez zasunutého brusného tělíska. Mohlo by dojít ke zlomení kužele kleštiny.

Povolte matici kleštiny proti směru hodinových ručiček a vložte do ní brusné tělísko. Jedním klíčem přidrže vřeteno. Druhým klíčem matici kleštiny po směru hodinových ručiček pevně dotáhněte.

► **Obr.2:** 1. Klíč 2. Matic kleštiny 3. Vřeteno 4. Kužel kleštiny

POZNÁMKA: Pokud nemůžete vložit brusné tělísko do matice kleštiny ani po jejím povolení, může překážet kužel kleštiny. V takovém případě sejměte matici kleštiny a upravte polohu kužele kleštiny.

Brusné tělísko by nemělo z matice kleštiny vyčnívat o více než 10 mm. Překročení této vzdálenosti by mohlo způsobit vibrace a zlomení hřídele.

► Obr.3

PRÁCE S NÁŘADÍM

⚠ UPOZORNĚNÍ: Vyvíňte na nářadí mírný tlak.

Bude-li na nářadí vyvinut příliš velký tlak, bude mít povrch nízkou kvalitu a dojde k přetížení motoru.

⚠ UPOZORNĚNÍ: Po vypnutí nářadí se brusné tělísko ještě otáčí.

► Obr.4

Zapněte nářadí bez dotyku brusného tělíska s obrobkem a počkejte, dokud brusné tělísko nedosáhne plné rychlosti. Poté zlehka přiložte brusné tělísko na obrobek. Chcete-li dosáhnout dobré kvality povrchu, pohybujte nářadím pomalu směrem doleva.

ÚDRŽBA

⚠ UPOZORNĚNÍ: Než začnete provádět kontrolu nebo údržbu nářadí, vždy se přesvědčte, že je vypnuté a vytažené ze zásuvky.

POZOR: Nikdy nepoužívejte benzín, benzen, ředidlo, alkohol či podobné prostředky. Mohlo by tak dojít ke změnám barvy, deformacím či vzniku prasklin.

Obnovování brusného tělíska

Volitelné příslušenství

V případě „zanesení“ brusného tělíska různým materiálem je třeba ho obnovit orovnávacím kamenem.

► Obr.5

K zachování **BEZPEČNOSTI** a **SPOLEHLIVOSTI** výrobku musí být opravy a veškerá další údržba či seřizování prováděny autorizovanými nebo továrními servisními středisky společnosti Makita s využitím náhradních dílů Makita.

VOLITELNÉ PŘÍSLUŠENSTVÍ

⚠ UPOZORNĚNÍ: Pro nářadí Makita popsané v tomto návodu doporučujeme používat následující příslušenství a nástavce. Při použití jiného příslušenství či nástavců může hrozit nebezpečí zranění osob. Příslušenství lze používat pouze pro stanovené účely.

Potřebujete-li bližší informace ohledně tohoto příslušenství, obraťte se na místní servisní středisko společnosti Makita.

- Brusná tělíska
- Sestava kužele kleštiny (3 mm, 6 mm, 1/4", 1/8")
- Klíč 10
- Orovnávací kámen

POZNÁMKA: Některé položky seznamu mohou být k nářadí přibaleny jako standardní příslušenství. Přibalené příslušenství se může v různých zemích lišit.