



FIG. A



Fig. 1

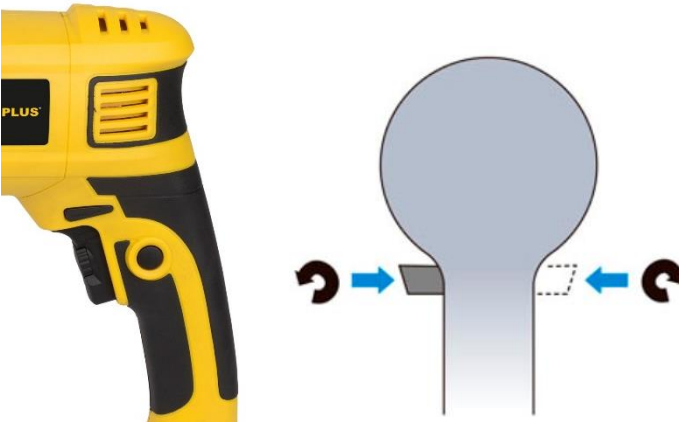


Fig. 2



Fig. 4

1	OBLAST POUŽITÍ	2
2	POPIS (OBR. A)	2
3	SEZNAM OBSAHU BALENÍ	2
4	SYMBOLY	2
5	OBCENÁ BEZPEČNOSTNÍ UPOZORNĚNÍ PRO ELEKTRICKÉ NÁSTROJE	2
5.1	<i>Pracovní oblast</i>	3
5.2	<i>Elektrická bezpečnost</i>	3
5.3	<i>Osobní bezpečnost</i>	3
5.4	<i>Používání elektrických nástrojů a péče o ně</i>	4
5.5	<i>Servis</i>	4
6	DALŠÍ BEZPEČNOSTNÍ TIPY PRO PŘÍKLEPOVOU VRTAČKU ..	4
7	OBSLUHA	5
7.1	<i>Výměna vrtacího nebo šroubovacího bitu</i>	5
7.2	<i>Zapnutí / vypnutí (obr. 1)</i>	5
7.3	<i>Páka vpřed / vzad (obr. 2)</i>	5
7.4	<i>Regulace otáček (obr. 3)</i>	6
7.5	<i>Volič režimu vrtání a příklepu (obr. 4)</i>	6
7.6	<i>Pro správný provoz</i>	6
8	ČIŠTĚNÍ A ÚDRŽBA	6
8.1	<i>Čištění</i>	6
9	TECHNICKÉ ÚDAJE	6
10	HLUČNOST	7
11	ZÁRUKA	7
12	ŽIVOTNÍ PROSTŘEDÍ	8
13	PROHLÁŠENÍ O SHODĚ	8

PŘÍKLEPOVÁ VRTAČKA 650W POWX0260

1 OBLAST POUŽITÍ

Tento elektrický nástroj je určen ke šroubování a vrtání dřeva, kovu, plastu a zdiva. Nástroj není určen ke komerčnímu využití.



UPOZORNĚNÍ! Než začnete zařízení používat, přečtěte si v zájmu své vlastní bezpečnosti tento návod k použití a obecné bezpečnostní instrukce. Váš elektrický nástroj by se měl předávat dalším osobám jen s těmito pokyny.

2 POPIS (OBR. A)

- | | |
|---|---|
| 1. Sklíčidlo 13 mm | 5. Tlačítko volby otáčení: Vpravo / Vlevo |
| 2. Narážka pro kontrolu hloubky | 6. Ovladač rychlosti |
| 3. Pomocné držadlo | 7. Tlačítko zámku |
| 4. Tlačítko výběru vrtačky nebo kladiva | 8. Vypínač (Zap./Vyp.) |

3 SEZNAM OBSAHU BALENÍ

- Odstraňte veškeré balicí materiály.
- Odstraňte zbývající obaly a přepravní přípravky (jsou-li přítomny).
- Zkontrolujte úplnost obsahu obalu.
- Zkontrolujte, zda na zařízení, síťové přívodní šňůře, zástrčce a veškerém příslušenství nevznikly během přepravy škody.
- Uložte si balicí materiály na co nejdelší dobu, nejlépe až do konce záruční doby. Potom je zlikvidujte vyhozením do místního systému na odvoz odpadu.



VAROVÁNÍ: Balicí materiály nejsou vhodné na hraní! Děti si nesmějí hrát s plastovými sáčky! Nebezpečí udušení!

1 x příklepová vrtačka
1 x hloubková zarážka

1 x přídavná rukojeť
1 x návod k použití



Jestliže některé díly chybí nebo jsou poškozeny, obraťte se na svého obchodníka.

4 SYMBOLY

V této příručce a/nebo na stroji se používají následující symboly:

	Označuje riziko úrazu nebo poškození nástroje.		V souladu se základními požadavky Evropských směrnic.
	Před použitím si přečtěte příručku.		Stroj třídy II – Dvojitá izolace – Nepotřebujete uzemněnou zástrčku.

5 OBECNÁ BEZPEČNOSTNÍ UPOZORNĚNÍ PRO ELEKTRICKÉ NÁSTROJE

Přečtěte si všechna bezpečnostní upozornění a všechny instrukce. Nedodržení upozornění a instrukcí může vést k zasažení elektrickým proudem, požáru a/nebo vážnému úrazu.

Uchovejte si veškerá upozornění a instrukce, abyste do nich mohli později nahlédnout. Termín "elektrický nástroj" v upozorněních znamená elektrický nástroj připojený (kabelem) k síti nebo elektrický nástroj provozovaný (bez kabelu) na akumulátor.

5.1 Pracovní oblast

- Udržujte pracoviště čisté a dobře osvětlené. Tmavá a nepřehledná pracoviště zvyšují riziko nehody.
- Neprovozujte elektrické nástroje v potenciálně výbušném prostředí, například v přítomnosti hořlavých kapalin, plynů nebo prachu. Elektrické nástroje produkují jiskry, které mohou prach nebo výpary zapálit.
- Při práci s elektrickým nástrojem udržujte děti a okolostojící osoby opodál. Mohou odvést vaši pozornost a ztratíte kontrolu nad nástrojem.

5.2 Elektrická bezpečnost



Vždy kontrolujte, zda přiváděné napětí odpovídá napětí uvedenému na typovém štítku.

- Zástrčky elektrického nástroje musejí odpovídat zásuvkám. Zástrčku nikdy nijak neupravujte. S uzemněnými elektrickými nástroji nepoužívejte nikdy rozvodné zástrčky. Riziko zasažení elektrickým proudem je menší u neupravovaných zástrček a kompatibilních zásuvek.
- Vyhybejte se tělesnému kontaktu s uzemněnými povrchy například na trubkách, radiátorech, sporácích a ledničkách. Nebezpečí zasažení elektrickým proudem je větší, jestliže je vaše tělo uzemněné.
- Nevystavujte elektrické nástroje dešti nebo vlhkosti. Voda, která se dostane do elektrického nástroje, zvyšuje riziko zasažení elektrickým proudem.
- S kabelem zacházejte opatrně. Nikdy nástroj nenoste nebo netahajte na kabelu a nevytahujte zástrčku ze zásuvky tahem za kabel. Šňůru chraňte před teplem, olejem, ostrými hranami a pohybujícími se díly. Poškozené nebo zapletené kabely zvyšují riziko zasažení elektrickým proudem.
- Při práci s elektrickým nástrojem pod širým nebem používejte prodlužovací kabel vhodný k vnějšímu použití. Použití kabelu vhodného k vnějšímu použití zmenšuje riziko zasažení elektrickým proudem.
- Je-li práce s elektrickým nástrojem na vlhkém místě nevyhnutelná, použijte zdroj proudu chráněný spínačem proti zbytkovému proudu (RCD). Použití RCD zmenšuje riziko zasažení elektrickým proudem.

5.3 Osobní bezpečnost

- Při práci s elektrickým nástrojem buďte pozorní, sledujte, co děláte, a řiďte se zdravým rozumem. Nepracujte s elektrickým nástrojem, když jste unavení nebo pod vlivem drog, alkoholu nebo léků. Chvilková nepozornost při zacházení s elektrickým nástrojem může vést k vážnému osobnímu zranění.
- Používejte bezpečnostní vybavení. Vždy si chraňte zrak. Bezpečnostní vybavení, jakým je protiprašný respirátor, nekouzavá bezpečnostní obuv, ochranná přilba nebo chránič sluchu, které se použije, kdykoliv to okolnosti vyžadují, omezuje osobní zranění.
- Vyhybejte se nahodilému spuštění. Před zasunutím zástrčky do zásuvky se ubezpečte, že je vypínač v poloze vypnuto. Nošení nástrojů s prstem na vypínači a připojování nástrojů k síti s vypínačem v poloze zapnuto zvyšuje riziko nehody.
- Před nastartováním nástroje odstraňte veškeré stavěcí klíny a klíče. Klín nebo klíč ponechaný v otáčivé části elektrického nástroje může způsobit úraz.
- Nesazte se dosáhnout příliš daleko. Vždy si udržujte pevný postoj a rovnováhu. To vám umožní mít nástroj pod lepší kontrolou v neočekávaných situacích.

- Vhodně se oblékejte. Nenoste volně oblečení ani bižuterii. Udržujte své vlasy, oblečení a rukavice mimo dosah pohybujících se dílů. Volně oblečení, bižuterie nebo dlouhé vlasy se mohou zachytit v pohybujících se dílech.
- Jsou-li k dispozici mechanismy umožňující odvod a sběr prachu, zabezpečte jejich připojení a řádné používání. Použití těchto mechanismů snižuje rizika vyvolávaná prachem.

5.4 Používání elektrických nástrojů a péče o ně

- Nečekejte, až elektrický nástroj, co nemůže splnit. Používejte elektrický nástroj vhodný pro váš účel. Elektrický nástroj vykoná svůj úkol lépe a bezpečněji, použije-li se tempem, pro které byl zkonstruován.
- Nepoužívejte elektrický nástroj, jestliže ho nelze vypínačem zapnout i vypnout. Každý elektrický nástroj, který nelze ovládat vypínačem, je nebezpečný a je třeba ho opravit.
- Před prováděním jakýchkoliv změn, výměnou příslušenství nebo ukládáním elektrických nástrojů odpojte zástrčku od zdroje energie. Taková preventivní bezpečnostní opatření snižují riziko náhodného zapnutí elektrického nástroje.
- Nepoužívané elektrické nástroje ukládejte mimo dosah dětí a nedovolte s nimi pracovat osobám, které nejsou obeznámeny s nástrojem ani s těmito pokyny. Elektrické nástroje jsou v rukách neškolených uživatelů nebezpečné.
- Provádějte údržbu elektrických nástrojů. Kontrolujte, zda nejsou pohyblivé díly nesprávně seřízené nebo zadřené, zda nejsou prasklé a zda na nich není patrně nic, co by se mohlo dotknout provozu elektrického nástroje. Při poškození dejte elektrický nástroj před použitím opravit. Mnoho nehod způsobují právě nedostatečně udržované elektrické nástroje.
- Řezné nástroje udržujte ostré a čisté. Je méně pravděpodobné, že by se řádně udržované řezné nástroje s ostrými břity někde zadržly, a proto se ostré nástroje snáze ovládají.
- Používejte elektrický nástroj, příslušenství a nástrojové bity atd. v souladu s těmito pokyny a způsobem předepsaným pro konkrétní typ elektrického nástroje; přítom berte v úvahu pracovní podmínky a práci, již je třeba vykonat. Použití elektrického nástroje způsobem jiným, než pro který je určen, může vytvořit potenciálně nebezpečnou situaci.

5.5 Servis

- Servisní práce na elektrickém nástroji přenechejte kvalifikovanému technikovi, který používá výhradně originální náhradní díly. Tak si zajistíte, že nástroj bude i nadále bezpečný.

6 DALŠÍ BEZPEČNOSTNÍ TIPY PRO PŘÍKLEPOVOU VRTAČKU

- Nepoužívejte ji v blízkosti výparů nebo hořlavých tekutin.
- Používejte pouze ostré nástavce a vhodné šroubovací nástavce.
- Při seřizování a čištění vždy vytáhněte zástrčku ze zásuvky.
- Chraňte hlavní přívodní kabel před poškozením. Olej a kyseliny mohou kabel poškodit.
- Nepřenášejte zařízení pomocí napájecího kabelu.
- Neodpojujte zástrčku ze zásuvky taháním za napájecí kabel.
- Před zapojením zástrčky do zásuvky se ujistěte, že provozní spínač není uzamčený.
- Jestliže používáte kabelový buben, odviňte úplně kabel. Průměr kabelu by měl být nejméně 1,5 mm².
- Nástroj nepřetěžujte.
- Zajistěte, aby všechny části byly dostatečně zpracovány.
- Udržujte z dosahu dětí.
- Pracujete-li s vrtačkou na žebříku nebo lešení, vždy zajistěte bezpečné místo ke stání.
- Pomocí detektoru si na zdi označte místa, kde prochází elektrické vedení, vodovodní trubky a plyn.
- Tam kde při práci vzniká prach, noste ochranné brýle a ochrannou dýchací masku.
- Všechny opravy svěřte kvalifikovanému elektrikáři.

- Používejte pouze originální náhradní díly.
- Hladina hluku na pracovišti může přesáhnout 85 dB (A). V takovém případě musí uživatel zavést protihluková opatření. Hluk, který vzniká při práci s tímto elektrickým nástrojem byl měřen v souladu s normami EN 50114-1.



Když je stroj v chodu, vždy mějte na uších chrániče!

Doporučená nominální provozní doba: cca 20 minut pod stálým zatížením.

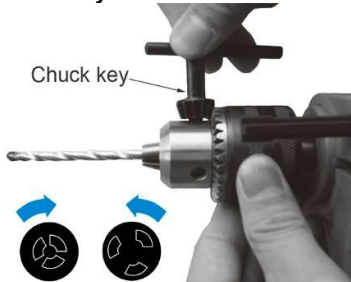
Odpočinek po trvalém provozu: cca 5-10 minut.

7 OBSLUHA



VAROVÁNÍ: Před montáží a nastavením vždy vytáhněte elektrickou zástrčku ze síťové zásuvky.

7.1 *Výměna vrtacího nebo šroubovacího bitu*



Chuck key = klíč sklíčidla

- Vložte klíč sklíčidla do jednoho ze tří otvorů na boku sklíčidla (1) a otočením klíče sklíčidlo otevřete.
- Vložte do sklíčidla požadovaný vrtací nebo šroubovací bit a otočte klíčem sklíčidla v opačném směru, dokud sklíčidlo vrtací nebo šroubovací bit pevně nesevře.
- Prověřte, zda je vrtací nebo šroubovací bit ve středu sklíčidla a zda je pevně usazen.

7.2 *Zapnutí / vypnutí (obr. 1)*

- Zasuňte šňůru se zástrčkou do elektrické zásuvky.
- Nástroj se zapíná stiskem hlavního vypínače (8).
- Chcete-li nástroj zastavit, uvolněte hlavní vypínač.
- Jestliže stisknete zajišťovací tlačítko (7), zatímco je hlavní vypínač stisknut, zůstane hlavní vypínač v provozní poloze.
- Chcete-li nástroj zastavit, odblokujte hlavní vypínač opakovaným stisknutím.

7.3 *Páka vpřed / vzad (obr. 2)*

- Páka vpřed / vzad (5) určuje směr otáčení sklíčidla.
- Chcete-li zvolit otáčení vpřed, uvolněte hlavní vypínač (8) a posuňte páku vpřed/vzad na pravou (R) stranu nástroje. Chcete-li zvolit zpětné otáčení, posuňte páku na levou (L) stranu nástroje.



POZNÁMKA: Při změně polohy páky se vždy ujistěte, že je hlavní vypínač uvolněn a motor je v klidu.

7.4 Regulace otáček (obr. 3)

Tento nástroj má kruhovou stupnici pro nastavení rychlosti (6); otáčením ve směru "+" se rychlost zvyšuje a otáčením ve směru "-" se rychlost snižuje.

7.5 Volič režimu vrtání a přiklepu (obr. 4)

Volič režimu vrtání a přiklepu je na této přiklepové vrtačce nahoře.

- Zatlačte tlačítko voliče režimu vrtání / přiklepu (4) do polohy "I" pro výběr provozního režimu přiklepu.
- Zatlačte tlačítko voliče režimu vrtání / přiklepu (4) do polohy vrtáku "II" pro výběr provozního režimu vrtání.

7.6 Pro správný provoz

- Držte vrtačku svými prvními dvěma prsty na hlavním vypínači (8).
- Kdykoliv je to možné, používejte podsestavu pomocné rukojeti k lepší kontrole nad nástrojem a prevenci únavy.
- Na dřevo použijte spirálové vrtací bity, kuželovité bity, hadovité bity nebo děrovku.
- Na kov použijte vysokorychlostní ocelové spirálové vrtací bity nebo děrovky.
- U zdíva, jako je cihla, beton, cementové bloky atd. používejte bity se špičkami z tvrdokovu.
- Použijte dostatečný tlak, aby bit zabíral, ale netlačte zase tolik, abyste zablokovali motor nebo poškodili bit.
- Vždy vyvíjejte tlak v přímce s bitem.
- Držte vrtačku pevně, abyste měli pod kontrolou prohýbání vrtáku.



Upozornění: Pokud se vrták zablokuje, uvolněte okamžitě spoušť, vyjměte vrták z obrobku a zjistěte příčinu zablokování. Nepřepínejte hlavní vypínač sem a tam, protože to může poškodit motor.

- Chcete-li minimalizovat možnost zablokování a prolomení materiálu, snižte tlak na vrták a vedte bit jemně poslední částí otvoru.
- Když vrták vytahujete ven z vyvrtaného otvoru, nechte motor v chodu. Tak předejdete zadření.

8 ČIŠTĚNÍ A ÚDRŽBA



Pozor! Než začnete na zařízení provádět jakoukoliv práci, odpojte je od sítě.

8.1 Čištění

- Udržujte čisté větrací otvory stroje, abyste předešli přehřátí motoru.
- Pravidelně čistěte těleso stroje měkkou tkaninou, nejlépe po každém použití.
- Udržujte větrací otvory prosté prachu a nečistot.
- Jestliže nečistota nepovoluje, použijte měkkou tkaninu navlhčenou ve vodě s přídavkem mýdla.



Nikdy nepoužívejte rozpouštědla, jakými je benzín, alkohol, čpavková voda atd. Tato rozpouštědla mohou poškodit plastové díly.

9 TECHNICKÉ ÚDAJE

Napětí/frekvence	230-240V ~ 5 0Hz
Příkon	650W
Volnoběžné otáčky	0-3000 min-1

Kapacita sklíčidla	13 mm
Dvojitá izolace	Ano
Frekvence rázů	0-48000 r / min
Max. vrtací výkon	
Dřevo	25 mm
Ocel	13 mm
Beton	13 mm

10 HLUČNOST

Hodnoty hlukových emisí se měří podle příslušné normy. (K=3)

Úroveň akustického tlaku LpA	94 dB(A)
Úroveň akustického výkonu LwA	105 dB(A)



POZOR! Hladina akustického tlaku může přesáhnout 85 dB(A), v takovém případě noste individuální chránič sluchu.

aw (Vibration):	9,8 m/s ²	K = 1,5 m/s ²
-----------------	----------------------	--------------------------

11 ZÁRUKA

- Na tento výrobek se vztahuje záruční doba 36 měsíců platná od data jeho zakoupení prvním uživatelem.
- Tato záruka kryje veškeré materiálové nebo výrobní vady kromě: baterií, nabíječek, vadných dílů podléhajících běžnému opotřebení, jakými jsou ložiska, kartáčky, kabely a zástrčky, nebo příslušenství, jakým jsou vrtáky, vrtací bity, pilové kotouče atd.; poškození nebo vad vyplývajících ze špatného zacházení, nehod nebo provedených změn; přepravních nákladů.
- Poškození a / nebo závady vyplývající z nevhodného používání také nespádají do záručních ustanovení.
- Také odmítáme veškerou odpovědnost za jakékoliv poranění vyplývající z nevhodného použití nástroje.
- Opravy může provádět pouze servisní středisko autorizované pro nástroje Powerplus.
- Více informací můžete vždy získat na čísle 00 32 3 292 92 90.
- Dopravní náklady vždy nese zákazník, pokud není písemně dohodnuto jinak.
- Stejně tak nelze vznášet nárok ze záruky v případě, že škoda na zařízení vznikla následkem nedbalé údržby nebo přetížení.
- Zcela vyloučeny ze záruky jsou škody vzniklé následkem zaplavení tekutinou, přílišného zaprášení, úmyslného poškození (ať jde o záměr či hrubou nedbalost), nepatřičného používání (používání k účelům, k nimž zařízení není vhodné), diletantského používání (např. nedodržováním pokynů z návodu), nekvalifikovaného sestavení, zásahu bleskem a chybného síťového napětí. Tento seznam není omezující.
- Uznání záručního nároku nemůže vést k prodloužení záruční lhůty ani začátku nové záruční lhůty v případě, že bylo zařízení vyměněno.
- Zařízení nebo díly vyměněné v rámci záruky se proto stávají vlastnictvím Varo NV.
- Vyhrazujeme si právo odmítnout jakýkoliv nárok v případech, kdy nelze ověřit nákup nebo kdy je zřejmé, že výrobek nebyl správně udržován (pravidelné čištění větracích otvorů, pravidelné servisování uhlíkových kartáčků, atd.).
- Uchovejte si doklad o zakoupení, neboť se jím prokazuje datum nákupu.
- Zařízení se musí prodeji vrátit nerozmontované, v přijatelně čistém stavu, (v původním kuffíku s výliskem na uložení zařízení, pokud se tento požadavek vztahuje na tento případ) spolu s dokladem o zakoupení.

12 ŽIVOTNÍ PROSTŘEDÍ

Bude-li vaše zařízení po delší době používání třeba vyměnit za nové, nelikvidujte použité zařízení spolu s běžným domovním odpadem, ale proveďte to způsobem ekologicky bezpečným.

Elektrický odpad se nesmí likvidovat jako součást domovního odpadu. Kde je to možné, provádějte recyklaci. Zeptejte se na místním úřadu nebo u prodejce, kde a jak lze recyklovat.

13 PROHLÁŠENÍ O SHODĚ

VARO N.V. - Joseph Van Instraat 9 - BE2500 Lier - BELGIUM, prohlašuje, že

Výrobek: Příklepová vrtačka

Výrobní značka: POWERplus

Model: POWX0260

je ve shodě se základními požadavky a ostatními relevantními ustanoveními příslušných evropských směrnic založených na aplikaci evropských harmonizovaných norem. Jakákoliv neschválená úprava přístroje vede ke ztrátě platnosti tohoto prohlášení.

Evropské směrnice (včetně, nastanou-li, jejich změn a doplňků až do data podpisu);

2011/65/EU

2014/30/ES

2006/42/ES

Evropské harmonizované normy (včetně, nastanou-li, jejich změn a doplňků až do data podpisu);

EN60745-1: 2009

EN60745-2-1: 2010

EN55014-1: 2006

EN55014-2: 2015

EN61000-3-2: 2014

EN61000-3-3: 2013

Držitel technické dokumentace: Philippe Vankerkhove, VARO - Vic. Van Rompuy N.V.

Níže podepsaný jedná jménem vedení společnosti,

Philippe Vankerkhove

Regulativní postupy - Manažer pro dohled nad řádným jednáním

Datum: 18/09/17