

POWERPLUS

POWE80020

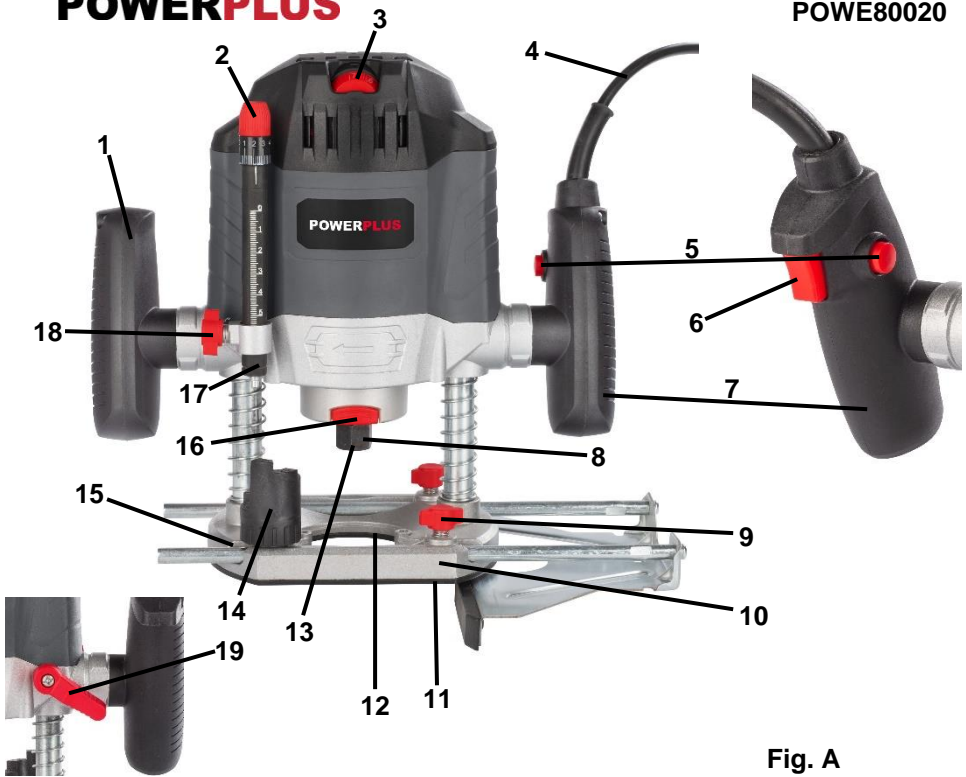


Fig. A

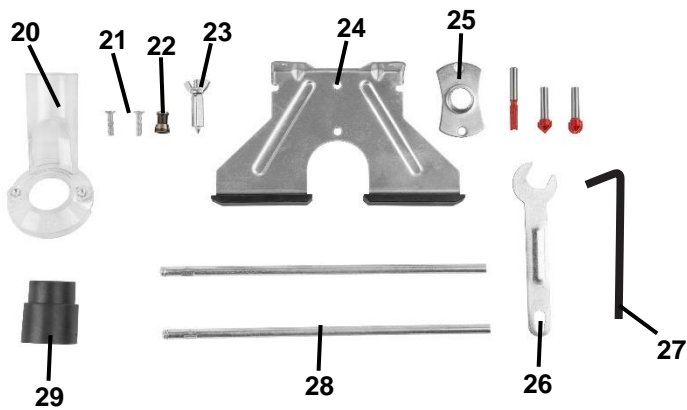


Fig. B

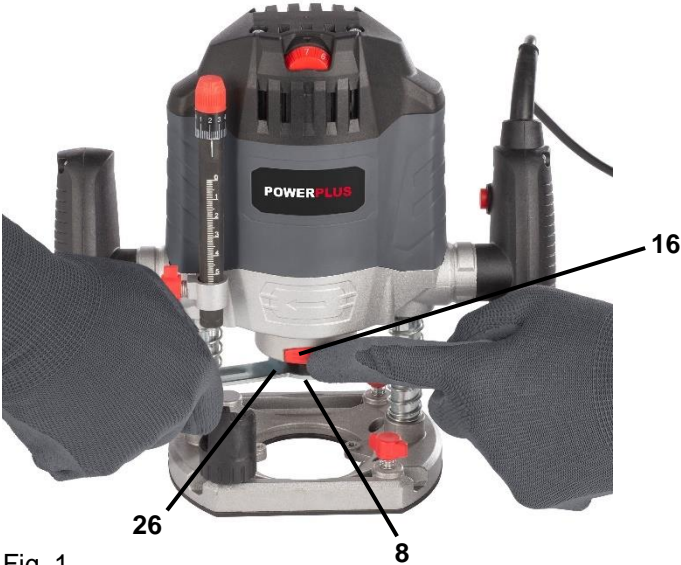


Fig. 1



Fig. 2



Fig. 3



Fig. 4

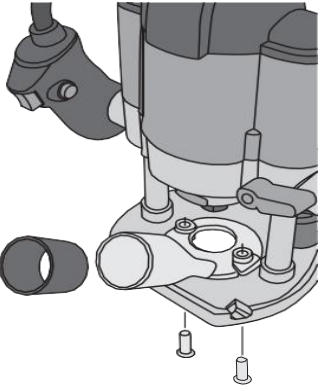


Fig. 5

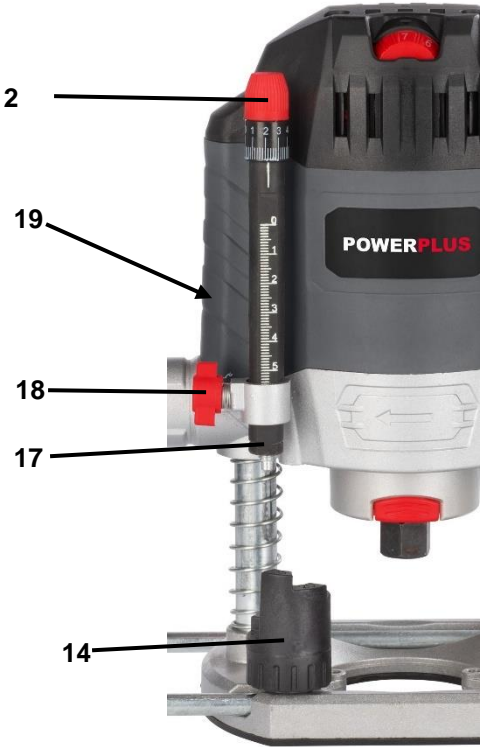


Fig. 6

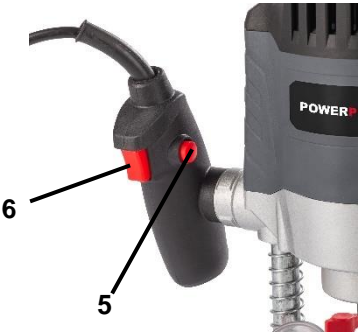


Fig. 7



Fig. 8

1	OBLAST POUŽITÍ	2
2	POPIS (OBRÁZEK A – OBRÁZEK B)	2
3	OBSAH BALENÍ	2
4	SYMBOLY	3
5	OBECNÁ BEZPEČNOSTNÍ UPOZORNĚNÍ PRO ELEKTRICKÉ STROJE	3
5.1	<i>Pracovní oblast</i>	3
5.2	<i>Elektrická bezpečnost</i>	3
5.3	<i>Osobní bezpečnost</i>	3
5.4	<i>Používání elektrických strojů a péče o ně</i>	4
5.5	<i>Servis</i>	4
6	BEZPEČNOSTNÍ POKYNY PRO TENTO TYP STROJE	5
7	POKYNY K PROVOZU	6
7.1	<i>Osazení frézy do horní fréžky (obrázek 1)</i>	6
7.2	<i>Nasazení a nastavení rovnoběžného vedení (obrázek 2)</i>	6
7.3	<i>Osazení středického kolíku k vyřezávání kruhu (obrázek 3)</i>	6
7.4	<i>Osazení vodící šablony a adaptéru odsávání prachu</i>	6
8	NASTAVENÍ HLOUBKY FRÉZY (OBRÁZEK 6 A A)	6
9	ZAPNUTÍ A VYPNUTÍ (OBRÁZEK 7)	6
10	NASTAVENÍ OTÁČEK (OBRÁZEK 8)	7
11	ČIŠTĚNÍ, ÚDRŽBA A MAZÁNÍ	7
12	ŘEŠENÍ PROBLÉMŮ	7
13	TECHNICKÉ ÚDAJE	7
14	HLUČNOST	7
15	ZÁRUKA	8
16	OCHRANA ŽIVOTNÍHO PROSTŘEDÍ	8
17	PROHLÁŠENÍ O SHODĚ	9

**HORNÍ FRÉZKA 1200 W
POWE80020****1 OBLAST POUŽITÍ**

Horní fréзка je vhodná k frézování dřeva, materiálů podobných dřevu a plastů. Stroj není určen ke komerčnímu využití.



UPOZORNĚNÍ! Než začnete zařízení používat, přečtěte si v zájmu vlastní bezpečnosti tento návod k použití a obecné bezpečnostní instrukce. Elektrický stroj by se měl předávat dalším osobám jen s těmito pokyny.

2 POPIS (OBRÁZEK A – OBRÁZEK B)

- | | |
|--|---|
| 1. Levé madlo | 16. Zajištění hřídele |
| 2. Knoflík jemného nastavení hloubkové zarážky | 17. Hloubková zarážka |
| 3. Otočný volič rychlosti otáček | 18. Knoflík zajištění hloubkové zarážky |
| 4. Síťový přívod | 19. Páka zajištění nastavení výšky |
| 5. Tlačítko zajištění vypínače | 20. Adaptér odsávání prachu |
| 6. Vypínač (zap/vyp) | 21. Šroub vodicí šablony adaptéru odsávání prachu |
| 7. Pravé madlo | 22. Sklíčidlo upínací kleštiny, 6 mm |
| 8. Matice upínací kleštiny | 23. Středící kolík |
| 9. Knoflík zajištění rovnoběžného vedení | 24. Rovnoběžné vedení |
| 10. Základní deska | 25. Vodicí šablona |
| 11. Kluzná deska | 26. Klíč |
| 12. Otvory upevnění odsávání prachu | 27. Inbus klíč |
| 13. Sklíčidlo upínací kleštiny, 8 mm | 28. Vodicí tyče rovnoběžného vedení |
| 14. Omezení kroku | 29. Redukce odsávání prachu |
| 15. Tyč kolejnice rovnoběžného vedení | |

3 OBSAH BALENÍ

- Odstraňte veškerý obalový materiál.
- Odstraňte zbývající obaly a přepravní přípravky (jsou-li přítomny).
- Zkontrolujte úplnost obsahu.
- Zkontrolujte, zda na zařízení, síťové přívodní šňůře, zástrčce a veškerém příslušenství nevznikly během přepravy škody.
- Uložte si obalový materiál na co nejdélejší dobu, nejlépe až do konce záruční doby. Potom ho zlikvidujte vyhozením do místního systému odvozu odpadu.



VAROVÁNÍ: Obalové materiály nejsou vhodné na hraní! Děti si nesmějí hrát s plastovými sáčky! Nebezpečí udušení!

1 x horní fréзка

3 x bit

1 x 6 mm sklíčidlo

1 x 8 mm sklíčidlo

1 x rovnoběžné vedení

1 x matice upínací kleštiny

1 x středící kolík

1 x inbus klíč

1 x adaptér odsávání prachu na vysavač



Jestliže některé díly chybí nebo jsou poškozeny, obraťte se na svého obchodníka.

4 SYMBOLY

V tomto návodu a na stroji jsou používány následující symboly:

	Označuje riziko úrazu nebo poškození stroje.		Noste ochranné rukavice.
	Před použitím si přečtěte návod.		Noste ochranné brýle.
	V souladu se základními požadavky Evropských směrnic.		Stroj třídy II – dvojitá izolace – není třeba uzemněná zástrčka.

5 OBECNÁ BEZPEČNOSTNÍ UPOZORNĚNÍ PRO ELEKTRICKÉ STROJE

Přečtěte si všechna bezpečnostní upozornění a všechny pokyny. Nedodržení upozornění a pokynů může vést k úrazu elektrickým proudem, požáru nebo vážnému úrazu. Uchovejte si všechna upozornění a instrukce, abyste do nich mohli později nahlédnout. Termín „elektrický stroj“ v upozorněních znamená elektrický stroj připojený (kabelem) k síti nebo elektrický stroj provozovaný (bez kabelu) na akumulátor.

5.1 Pracovní oblast

- Udržujte pracoviště čisté a dobře osvětlené. Tmavá a nepřehledná pracoviště zvyšují riziko nehody.
- Neprovozujte elektrické stroje v prostředí s nebezpečím výbuchu, například v přítomnosti hořlavých kapalin, plynů nebo prachu. Elektrické stroje produkují jiskry, které mohou prach nebo výpary zapálit.
- Při práci s elektrickým strojem udržujte děti a okolostojící osoby opodál. Mohou odvést vaši pozornost a ztratíte kontrolu nad strojem.

5.2 Elektrická bezpečnost

- Vždy kontrolujte, zda napájení odpovídá napětí uvedenému na typovém štítku.
- Zástrčky elektrického stroje musejí odpovídat zásuvkám. Zástrčku nikdy nijak neupravujte. S uzemněnými elektrickými stroji nepoužívejte redukce. Riziko úrazu elektrickým proudem je menší u neupravovaných zástrček a kompatibilních zásuvek.
- Vyhýbejte se tělesnému kontaktu s uzemněnými povrchy, například na trubkách, radiátorech, sporácích a ledničkách. Nebezpečí úrazu elektrickým proudem je větší, když je vaše tělo uzemněné.
- Nevystavujte elektrické stroje dešti nebo vlhkosti. Voda, která se dostane do elektrického stroje, zvyšuje riziko úrazu elektrickým proudem.
- S kabelem zacházejte opatrně. Nikdy stroj nenoste nebo netahejte na kabelu a nevytahujete zástrčku ze zásuvky tahem za kabel. Kabel chraňte před teplem, olejem, ostrými hranami a pohybujícími se díly. Poškozené nebo zapletené kabely zvyšují riziko úrazu elektrickým proudem.
- Pokud s elektrickým strojem pracujete venku, používejte prodlužovací kabel vhodný k použití ve venkovním prostředí. Použití kabelu vhodného k vnějšímu použití zmenšuje riziko úrazu elektrickým proudem.
- Je-li práce s elektrickým strojem na vlhkém místě nevyhnutelná, použijte proudový chránič (RCD). Použití proudového chrániče zmenšuje riziko úrazu elektrickým proudem.

5.3 Osobní bezpečnost

- Při práci s elektrickým strojem buďte pozorní, sledujte, co děláte, a řiďte se zdravým rozumem. Nepracujte s elektrickým strojem, když jste unavení nebo pod vlivem drog,

alkoholu nebo léků. Chvilková nepozornost při zacházení s elektrickým strojem může vést k vážnému zranění.

- Používejte ochranné pomůcky. Vždy si chraňte zrak. Kdykoliv to okolnosti vyžadují, použijte osobní ochranné bezpečnostní pomůcky, například respirátor, protiskluzovou bezpečnostní obuv, ochrannou přílbu nebo ochranu sluchu, omezíte tak možnost zranění.
- Vyhybte se nahodilému spuštění. Před zasunutím zástrčky do zásuvky zkontrolujte, že je vypínač v poloze vypnuto. Nošení strojů s prstem na vypínači a připojování strojů k síti s vypínačem v poloze zapnuto zvyšuje riziko nehody.
- Před spuštěním stroje odstraňte veškeré stavěcí klíny a klíče. Klín nebo klíč ponechaný v otáčivé části elektrického stroje může způsobit úraz.
- Nesnažte se dosáhnout příliš daleko. Vždy si udržujte pevný postoj a rovnováhu. To vám umožní mít stroj pod lepší kontrolou v neočekávaných situacích.
- Vhodně se oblékejte. Nenoste volné oblečení ani bižuterii. Udržujte své vlasy, oblečení a rukavice mimo dosah pohybujících se dílů. Volné oblečení, bižuterie nebo dlouhé vlasy se mohou zachytit v pohybujících se dílech.
- Jsou-li k dispozici mechanismy umožňující odvádění a sběr prachu, zabezpečte jejich připojení a řádné používání. Použití těchto mechanismů snižuje rizika vyvolávaná působením prachu.

5.4 Používání elektrických strojů a péče o ně

- Neočekávejte od elektrického stroje něco, co nemůže splnit. Používejte elektrický stroj vhodný pro váš účel. Elektrický stroj vykoná svůj úkol lépe a bezpečněji při použití rychlostí, na kterou byl zkonstruován.
- Nepoužívejte elektrický stroj, pokud ho nelze vypínačem zapnout i vypnout. Každý elektrický stroj, který nelze ovládat vypínačem, je nebezpečný a je třeba ho opravit.
- Před prováděním jakýchkoliv změn, výměnou příslušenství nebo uskladňováním elektrických strojů odpojte zástrčku od zdroje energie. Tato preventivní bezpečnostní opatření snižují riziko náhodného zapnutí elektrického stroje.
- Nepoužívané elektrické stroje ukládejte mimo dosah dětí a nedovolte s nimi pracovat osobám, které nejsou obeznámeny se strojem ani s těmito pokyny. Elektrické stroje jsou v rukou neškolených uživatelů nebezpečné.
- Provádějte údržbu elektrických strojů. Kontrolujte, zda nejsou pohyblivé díly nesprávně seřízené nebo zadřené, zda nejsou prasklé a zda na nich není patrné nic, co by se mohlo dotknout provozu elektrického stroje. Při poškození nechte elektrický stroj před použitím opravit. Mnoho nehod způsobují právě nedostatečně udržované elektrické stroje.
- Řezné nástroje udržujte ostré a čisté. Je méně pravděpodobné, že by se řádně udržované řezné nástroje s ostrými břity někde zadržly, a proto se ostré nástroje snáze ovládají.
- Používejte elektrický stroj, příslušenství, nástrojové bity atd. v souladu s těmito pokyny a způsobem předepsaným pro konkrétní typ elektrického stroje; přitom berte v úvahu pracovní podmínky a práci, kterou je třeba vykonat. Použití elektrického stroje způsobem jiným, než pro který je určen, může vytvořit potenciálně nebezpečnou situaci.

5.5 Servis

- Servisní práce na elektrickém stroji přenechejte kvalifikovanému technikovi, který používá výhradně originální náhradní díly. Tak zajistíte, že stroj bude i nadále bezpečný.

6 BEZPEČNOSTNÍ POKYNY PRO TENTO TYP STROJE

- Při provádění činnosti, kdy frézovací ústrojí může přijít do kontaktu se skrytým vedením nebo vlastní přívodní šňůrou, držte elektrický stroj za izolované úchopy. Při kontaktu s napětím dojde k úrazu obsluhy elektrickým proudem. Pokud je nevyhnutelné řezat do stávajících stěn nebo jiných prostor, kam není vidět a kde se mohou vyskytovat elektrické vodiče, odpojte všechny pojistky nebo jističe napájející tento prostor.
- Vždy se ujistěte, že pracovní plocha je bez hřebíků a jiných cizích předmětů. Říznutí do hřebíku může způsobit poskočení bitu a stroje a poškodit bit.
- Při použití nikdy nedržte obrobek v jedné ruce a stroj v druhé. Nikdy nedávejte ruce do blízkosti řezných ploch nebo pod ně. Upnutí materiálu a vedení stroje oběma rukama je bezpečnější.
- Nikdy nepokládejte obrobek na tvrdé povrchy, jako je beton, kámen atd. Vyčnívající řezací bit může způsobit poskočení stroje.
- Vždy používejte ochranné brýle a ochrannou masku proti prachu. Stroj používejte jen v dobře větraném prostoru. Použití osobních bezpečnostních pomůcek a práce v bezpečném prostředí snižuje riziko úrazu.
- Po výměně bitu nebo jakémkoliv seřizování se ujistěte, že jsou matice upínacího pouzdra a všechna ostatní seřizovací zařízení bezpečně utažena. Volně nastavené zařízení se může neočekávaně posunout a způsobit ztrátu kontroly; ztracené rotující komponenty budou prudce vrženy.
- Nikdy stroj nespouštějte, když je bit právě v materiálu. Řezná hrana bitu může zachytit materiál a způsobit tak ztrátu kontroly nad frézou.
- Při rozběhu vždy držte nářadí oběma rukama. Reakce točivého momentu motoru může způsobit, že se nástroj zkroutí.
- Směr podávání bitu do materiálu je velmi důležitý a týká se směru otáčení bitu. Když se podíváte na stroj shora, bit se otáčí ve směru hodinových ručiček. Směr postupu řezání musí být proti směru hodinových ručiček. POZNÁMKA: vnitřní a vnější řezy vyžadují jiný směr postupu; viz část o pohybu horní frézy. Vedení stroje ve špatném směru způsobuje, že řezné ostří bitu vyjede z obrobku a táhne stroj za sebou.
- Nikdy nepoužívejte tupé nebo poškozené bity. S ostrými bity se musí zacházet opatrně. Poškozené bity mohou během používání prasknout. Tupé bity vyžadují více síly při vedení stroje, následkem čehož může dojít ke zlomení bitu.
- Nikdy se nedotýkejte bitu během použití nebo bezprostředně po něm. Po použití je bit příliš horký, aby byl možný dotyk holými rukama.
- Nikdy stroj nepokládejte na zem, dokud se motor úplně nezastaví. Rotující bit může zachytit o povrch a vytrhnout vám stroj.
- Nikdy nepoužívejte bity, které mají řezný průměr větší, než je otvor v základně.



VAROVÁNÍ: Některé prachy vytvořené broušením, řezáním, vrtáním a dalšími činnostmi obsahují chemikálie, o nichž je známo, že způsobují rakovinu, vrozené vady nebo jiné reprodukční poruchy. Mezi tyto chemikálie patří například:

- Olovo z olovnatých barev,
- krystalický křemík z cihel a cementu a jiných zednických výrobků a
- arzen a chrom z chemicky upravovaného žeziva.

Riziko, které při vystavení těmto materiálům podstupujete, je různé a závisí na tom, jak často tento druh práce vykonáváte. Chcete-li snížit expozici těmto chemikáliím: pracujte v dobře větraném prostoru, pracujte se schváleným bezpečnostním vybavením, jako jsou masky proti prachu speciálně navržené tak, aby odfiltrovaly mikroskopické částice.

7 POKYNY K PROVOZU**7.1 Osazení frézy do horní frézky (obrázek 1)**

VAROVÁNÍ: Před prováděním nastavení nebo servisu horní frézku odpojte od napájení.



Poznámka: Nezapomeňte, že průměr dřívku frézy musí být kompatibilní s velikostí upínací kleštiny a otáčkami.

- Otočte horní frézku vzhůru nohama.
- Stiskněte tlačítko zajištění hřídele (16).
- Vyšroubujte matici (8) pomocí klíče (26).
- Vložte frézu za pomoci vhodné upínací kleštiny (6, nebo 8 mm).
- Klíčem dotáhněte matici upínací kleštiny.

7.2 Nasazení a nastavení rovnoběžného vedení (obrázek 2)

- Dvě vodící tyče (28) upevněte k rovnoběžnému vedení (24) pomocí šroubů.
- Povolte jisticí knoflíky (9).
- Prostrčte tyče rovnoběžného vedení skrz otvory (15).
- Proveďte vhodné nastavení.
- Dotáhněte jisticí knoflíky

7.3 Osazení středícího kolíku k vyřezávání kruhu (obrázek 3)

1. Uprostřed kruhu, který má být vyřezán, vyvrtejte otvor o průměru kolíku.
2. Otočte rovnoběžné vedení vzhůru nohama a do jednoho ze dvou otvorů upevněte středící kolík.
3. Nastavte správný poloměr kruhu.
4. Dotáhněte knoflík zajištění tyče vedení.
5. Zasuňte hrot středícího kolíku do otvoru uprostřed kruhu, který má být vyřezán.
6. S vypnutou horní frézku kruh obkružte, abyste zkontrolovali správnou velikost a případně provedli změny.
7. Kruh vyřezávejte v krocích, kdy budete frézu spouštět dolů cca o 2 mm při každém okruhu. Nepokoušejte se řezat příliš hluboko najednou.

7.4 Osazení vodící šablony a adaptéru odsávání prachu

- Vodící šablonu upevněte pomocí dodaných šroubů (obrázek 4).
- Umístěte adaptér odsávání prachu (obrázek 5).

8 NASTAVENÍ HLOUBKY FRÉZY (OBRÁZEK 6 A A)

- Horní frézka má hloubkovou zarážku (17), která se nastavuje otáčením jisticího šroubu (18).
- Po provedení hrubého nastavení mohou být prováděny jemné změny šroubem nastavení (2).
- Otáčením bloku nastavení hloubky (14) může být hloubka řezu změněna na jednu ze 6 pevných hodnot.
- Páka zajištění (19, obrázek A) slouží ke zvedání nebo snižování výšky těla horní frézky. Doporučujeme, aby byla horní frézka při řezání zajištěna, protože je v této poloze nejstabilnější.

9 ZAPNUTÍ A VYPNUTÍ (OBRÁZEK 7)

Zapnutí: Držte bezpečnostní spínač (5) a vypínač (6).
Vypnutí: Uvolněte vypínač.

10 NASTAVENÍ OTÁČEK (OBRÁZEK 8)

Otáčky nastavte otáčením voliče rychlosti (3). Po tom, co stroj běžel dlouhou dobu na nízké otáčky ho musíte nechat běžet cca 3 minuty maximální rychlostí, aby se ochladil.

11 ČIŠTĚNÍ, ÚDRŽBA A MAZÁNÍ

- Před každým použitím zkontrolujte celkový stav stroje. Zkontrolujte uvolněný hardware, vychýlené nebo spleené pohyblivé části, zlomené nebo popraskané díly, poškozenou elektroinstalaci a veškeré další okolnosti, které mohou ovlivnit bezpečný provoz.
- Po použití otřete vnější povrch stroje čistým hadříkem.
- Pravidelně profukujte větrací otvory motoru stlačeným vzduchem, abyste zabránili usazování prachu a částic.
- Pravidelně čistěte upínací pouzdra, kužely upínacích pouzder a řezací bity lehkým olejem, abyste předešli korozi.
- V průběhu doby, jestliže se výkon stroje snižuje nebo stroj přestane fungovat úplně, může být zapotřebí vyměnit uhlíkové kartáčky sejmutím víčka držáku kartáče. Tento postup musí provádět kvalifikovaný technik.

12 ŘEŠENÍ PROBLÉMŮ

Horní frézka se nezapne.	<ul style="list-style-type: none"> ▪ Zkontrolujte, že síťový přívod není poškozený a je dobře zastrčen do síťové zásuvky. ▪ Je v zásuvce napětí?
Horní frézka běží pomalu.	<ul style="list-style-type: none"> ▪ Na horní frézku při řezání netlačte (nevyvíjejte příliš velkou sílu na posuv). Velký tlak na frézu způsobí zatížení motoru. ▪ Je fréza tupá nebo opotřebovaná? V případě potřeby ji vyměňte.
Abnormální hluk a vibrace.	<ul style="list-style-type: none"> ▪ Zkontrolujte, jestli je fréza v dobrém stavu a správně nasazená.



UPOZORNĚNÍ! Jestliže je napájecí kabel tohoto nářadí poškozen, musí ho vyměnit pouze kvalifikovaný servisní technik.

13 TECHNICKÉ ÚDAJE

Model č.	POWE80020
Napětí	230 V
Kmitočet	50 Hz
Příkon	1200 W
Otáčky naprázdno	11 000–30 000 min ⁻¹
Hloubka ponoru	55 mm
Průměr dráčky frézy	6/8 mm

14 HLUČNOST

Hodnoty emisí hluku se měří podle příslušné normy. (K=3)

Úroveň akustického tlaku L _{pA}	90 dB(A)
Úroveň akustického výkonu L _{wA}	101 dB(A)



POZOR! Hladina akustického tlaku může přesáhnout 85 dB(A), v takovém případě použijte ochranu sluchu.

15 ZÁRUKA

- Na tento výrobek se vztahuje záruční doba 36 měsíců, platná od data jeho zakoupení prvním uživatelem.
- Tato záruka kryje veškeré materiálové nebo výrobní vady kromě: akumulátorů, nabíječek, vadných dílů podléhajících běžnému opotřebení (například ložiska, kartáčky, kabely a zástrčky nebo příslušenství, například vrtáky, vrtací bity, pilové kotouče atd.); poškození nebo vad vyplývajících ze špatného zacházení, nehod nebo provedených změn; přepravních nákladů.
- Na poškození nebo závady vyplývající z nevhodného používání se záruka také nevztahuje.
- Také odmítáme veškerou odpovědnost za jakékoliv poranění vyplývající z nevhodného použití stroje.
- Opravy může provádět pouze servisní středisko autorizované pro stroje Powerplus.
- Více informací můžete získat na čísle 00 32 3 292 92 90.
- Náklady na dopravu vždy nese zákazník, pokud není písemně dohodnuto jinak.
- Stejně tak nelze vznášet nárok na záruku v případech, že škoda na zařízení vznikla následkem nedbalé údržby nebo přetížení.
- Zcela vyloučeny ze záruky jsou škody vzniklé následkem zaplavení tekutinou, přílišného zaprášení, úmyslného poškození (ať jde o záměr či hrubou nedbalost), nepatřičného používání (používání k účelům, k nimž zařízení není vhodné), diletantského používání (např. nedodržováním pokynů v návodu), nekvalifikovaného sestavení, zásahu bleskem a chybného síťového napětí. Tento seznam není vyčerpávající.
- Uznání záručního nároku nemůže nikdy vést k prodloužení záruční lhůty ani začátku nové záruční lhůty v případě, že bylo zařízení vyměněno.
- Zařízení nebo díly vyměněné v rámci záruky se proto stávají vlastnictvím Varo NV.
- Vyhraujeme si právo odmítnout jakýkoliv nárok v případech, kdy nelze ověřit nákup nebo kdy je zřejmé, že výrobek nebyl správně udržován (pravidelné čištění větracích otvorů, pravidelné servisování uhlíkových kartáčků atd.).
- Uschovejte si doklad o zakoupení, protože se jím prokazuje datum nákupu.
- Zařízení se musí prodejci vrátit nerozmontované, v přijatelně čistém stavu, (v původním kufříku s výliskem na uložení zařízení, pokud se tento požadavek vztahuje na tento případ) spolu s dokladem o zakoupení.

16 OCHRANA ŽIVOTNÍHO PROSTŘEDÍ



Bude-li vaše zařízení po delší době používání třeba vyměnit za nové, nelikvidujte použité zařízení spolu s běžným domovním odpadem, ale proveďte to způsobem ekologicky bezpečným.

Elektrický odpad se nesmí likvidovat jako součást domovního odpadu. Pokud je to možné, provádějte recyklaci. Zeptejte se na místním úřadu nebo u prodejce, kde a jak lze recyklovat.

17 PROHLÁŠENÍ O SHODĚ

VARO N.V. - – **Vic. Van Rompuy N.V.** – Joseph Van Instraat 9 - BE2500 Lier - BELGIUM, prohlašuje, že

Výrobek: Horní frézka
Značka: PowerPlus
Model: POWE80020

je ve shodě se základními požadavky a ostatními relevantními ustanoveními příslušných evropských směrnic založených na aplikaci evropských harmonizovaných norem. Jakákoliv neschválená úprava přístroje vede ke ztrátě platnosti tohoto prohlášení.

Evropské směrnice (včetně, nastanou-li, jejich změn a doplňků až do data podpisu):

2011/65/EU
2006/42/ES
2014/30/EU

Evropské harmonizované normy (včetně, nastanou-li, jejich změn a doplňků až do data podpisu):

EN62841-1: 2015
EN62841-2-17: 2017
EN55014-1: 2017
EN55014-2: 2015
EN IEC61000-3-2: 2019
EN61000-3-3: 2013

Držitel technické dokumentace: Philippe Vankerkhove, VARO - Vic. Van Rompuy N.V.

Níže podepsaný jedná jménem vedení společnosti:

Ludo Mertens

Regulativní postupy – Manažer pro dohled nad řádným jednáním

25. 02. 2021, Lier – Belgie